

WEST-VLAAMSE ARCHEOLOGICA



24

2011

Goderis J. en Naert VH. 2011: "Belangrijke Romeinse vondst in Beveren-Roeselare", *West-Vlaamse Archeologica* 24, 26-38.

Scan uit jaargang 24, 2011, ter beschikking gesteld via www.vobow.be. Alle rechten blijven bij de verantwoordelijke uitgever, de V.O.B.o.W. (Vereniging voor Oudheidkundig Bodemonderzoek in West-Vlaanderen). Overname is toegelaten mits verwijzing naar het tijdschrift

BELANGRIJKE ROMEINSE VONDST IN BEVEREN-ROESELARE

Jozef Goderis en Christ Naert

Als medewerker en geologisch adviseur bij de Werkgroep Archeologie Roeselare (WAR) prospecteert Christ Naert al een kwarteeuw de velden in de omgeving van zijn woning in de Onledemolenstraat in Beveren-Roeselare. Uiteraard was hij dan ook alert bij graafwerken die opgestart werden nabij de Onledebeek in Beveren. Op zaterdagavond 24 september 2011 ontdekte Christ daar 62 scherven waarvan hij vermoedde dat ze behoorden tot een Romeinse amfoor. Voor verdere analyse contacteerde hij Jozef Goderis, voorzitter van V.O.B.o.W.-WAR met de vraag of deze vondst op die wijze kon bevestigd worden.

Eerste noodonderzoek

Zondagmorgen 25 september 2011. We stellen vast dat het terrein (N 50° 58,995' O 3° 8,168') reeds een 2-tal meter was afgegraven. Christ en Elien Naert en Jozef Goderis onderzoeken een afvalkuil uit de Romeinse periode en vinden er nog 142 scherven bij. In totaal werden 204 scherven van een Gallo-Romeinse kruikamfoor opgegraven en als uniek erfgoed van Beveren gered!

Op de archeologische site Roeselare-Haven werd al in 1989 in waterput 1 een gelijkaardige kruikamfoor aangetroffen, doch zonder de typische randscherven en oren. De diameter van de bodem van beide amforen, gevonden op Roeselaars grondgebied zijn identiek.



Foto 1: Onderste deel van de kruikamfoor gevonden te Roeselare-Haven in 1989. (foto: J. Goderis)

De vondst in Beveren is completer maar meer fragmentair dan deze uit Roeselare wat de reconstructie tot het originele geheel uiterst moeilijk maakt. Na het zorgvuldig reinigen van de scherven is het duidelijk dat de randen van de oude breuken sterk afgesleten zijn, wat het vinden van bij elkaar horende scherven sterk bemoeilijkt. Na het opmeten van de opnieuw samengestelde fragmenten kan de opbouw van de kruikamfoor toch via een tekening gereconstrueerd worden.

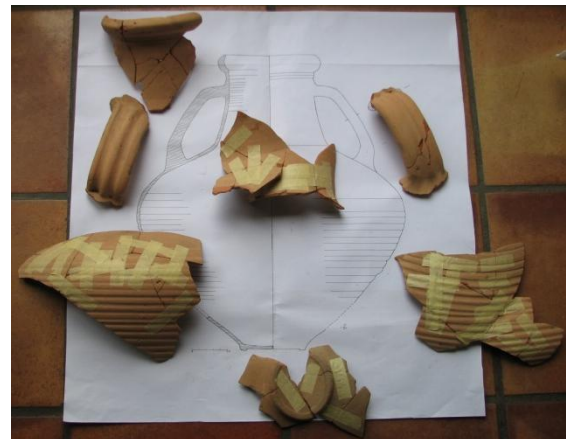


Foto 2: Samengestelde fragmenten van de kruikamfoor in relatie tot reconstructietekening. (foto: J. Goderis)

Afmetingen van de kruikamfoor van Beveren:

- diameter bovenrand: 14 cm
- diameter van de breedste wand of buik: 40 cm
- breedte van de 3-ledige oor: 6 cm
- diameter van de afgeplatte bodem: 9,5 cm
- hoogte van de kruikamfoor: 45 cm.

Amforen zijn importproducten uit de mediterrane wereld. De vroegste types werden vervaardigd in de Italische centra van Latium en Kampanië. Vanaf de tweede helft van de 1^{ste} eeuw na Chr. veroverden de kruiken van de productiecentra van Baetica (Zuid-Spanje) de westerse markt. In amforen werden diverse producten uit het gebied van de Middellandse Zee aangevoerd: wijn, olijfolie, vissausen (alec of garum), olijven, vijgen en dadels.

Het betreft hier “emballage” aardewerk, vervaardigd op de draaischijf. Uit Italië zijn er minstens vijf types van amforen bekend met daarnaast minstens vier types van Spaanse amforen. Dit zijn amforen die onderaan zijn versmald of aangepunt, zodat ze in het zand konden worden geplaatst. De gevonden kruikamfoor van Beveren is onderaan afgeplat en er is een zieltje of standring aangedraaid. Daardoor behoort dit type kruik tot de zogenaamde *Gallische kruikamforen*. De voorlopige datering van de kruikamfoor: 2^{de} tot begin 3^{de} eeuw na Chr.

Belangrijke vondst

Naar aanleiding van deze toevalsvondst verwittigde Jozef Goderis de

verantwoordelijke archeologen van RO-Vlaanderen, het VIOE en Terf, met als gevolg dat te Beveren een noodopgraving gepland wordt. Want naast deze Gallische kruikamfoor konden bij een eerste inspectie reeds andere potentiële grondsporen worden vastgesteld.

Deze vondst is belangwekkend in die zin dat er nog nooit eerder Gallo-Romeinse vondsten werden signaleerd op het grondgebied van Beveren. Wel werden in 2005 een Karolingische waterput en drie afvalkuilen onderzocht op 1 km van de gevonden Romeinse amfoor (zie de bijdrage van J. Goderis in deze bundel), maar vondsten uit het begin van onze tijdrekening kwamen nooit eerder aan bod in Beveren. Als auteurs en hen die dit initiële noodonderzoek ondernomen hebben, hopen wij met ons handelen en ook met deze beknopte publicatie dit erfgoed van iets minder dan 2000 jaar oud gered te hebben en op een correcte en snelle manier ontsloten te hebben voor een breed publiek.

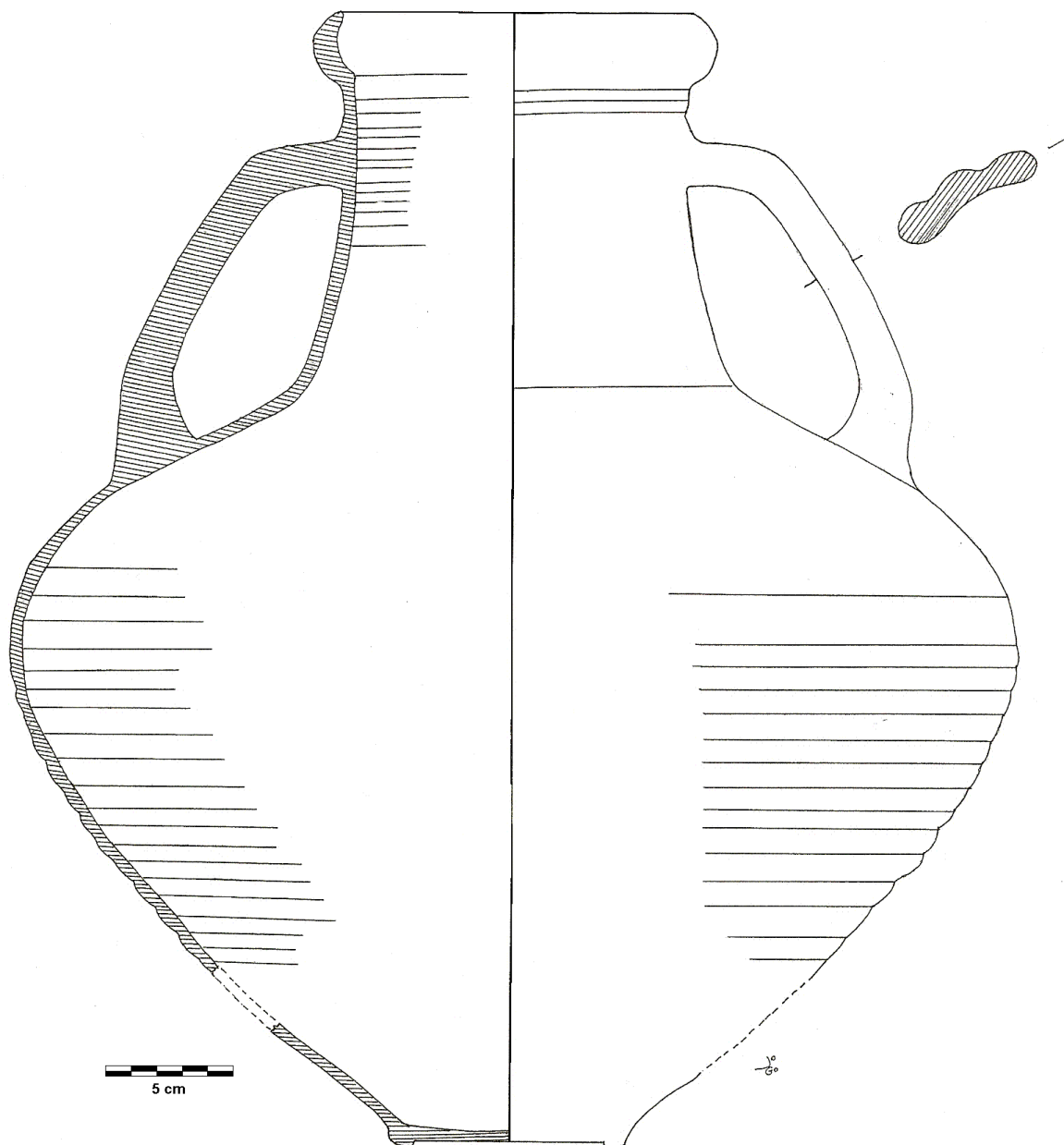


Fig. 1: Reconstructietekening van de Gallische kruikamfoor gevonden op 24-25 september 2011 te Beveren. (tekening: J. Goderis)