

ИНСТИТУТ АРХЕОЛОГИИ НАН УКРАИНЫ
УПРАВЛЕНИЕ КУЛЬТУРЫ ДОНЕЦКОЙ ОБЛГОСАДМИНИСТРАЦИИ
ДОНЕЦКИЙ ОБЛАСТНОЙ КРАЕВЕДЧЕСКИЙ МУЗЕЙ
ROYAL MUSEUMS OF ART AND HISTORY, BRUSSELS
ДОНЕЦКАЯ ОБЛАСТНАЯ ОРГАНИЗАЦИЯ УКРАИНСКОГО ОБЩЕСТВА
ОХРАНЫ ПАМЯТНИКОВ ИСТОРИИ И КУЛЬТУРЫ
МОСКОВСКИЙ ГОСУДАРСТВЕННЫЙ УНИВЕРСИТЕТ ИМ. М.В.ЛОМОНОСОВА
КРАМАТОРСКИЙ ЭКОНОМИКО-ГУМАНИТАРНЫЙ ИНСТИТУТ

АРХЕОЛОГИЧЕСКИЙ АЛЬМАНАХ, №9

СБОРНИК СТАТЕЙ

Донецк - 2000

ББК 63.3 (2)

Археологический альманах, №9. Донецк, 2000

л 6:79

Archaeological almanakh, №9. Donetsk, 2000

Сборник содержит вторую часть материалов III Международной конференции "Палеолит Левобережной Украины", состоявшейся в Донецком областном краеведческом музее в ноябре 1998 г. Тематика статей в основном посвящена палеолиту.

Расчитан на специалистов в области первобытной истории и археологии, студентов и преподавателей ВУЗов, краеведов.

Утвержден к печати Ученым советом Института археологии НАН Украины.

Рекомендован к печати Ученым советом Донецкого областного краеведческого музея.

Журнал зарегистрирован Донецким областным комитетом информации
9 декабря 1997 г (ДЦ, №1265).

ISBN 966-508-173-X

Гл. редактор: **к.и.н. Колесник А.В.**

Редакционная коллегия: **д.и.н. Гладких М.И.**
д.и.н. Зализняк Л.Л.
д.и.н. Сухобоков О.В.
д.и.н. Терпиловский Р.В.
д.и.н. Черненко Е.В.
к.и.н. Гершкович Я.П.
к.и.н. Отрощенко В.В.
к.и.н. Цимидапов В.В.
Дегерменджи С.М.

Компьютерная верстка: **Соснина Л.В.**

Ответственный за выпуск: **Коваль Ю.Г.**

Том издан при финансовой поддержке Первого Украинского Международного банка

ISBN 966-508-173-X

© Мацкевой Л.Г., Голованова Л.В., Хоффекер Д.Ф., Колесник А.В., Оленковский Н.П., Кротова А.А., Гиря Е.Ю., Снежко И.А., Нужный Д.Ю., Ступак Д.В., Шидловский П.С., Леонова Н.Б., Беляева В.И., Котова Н.С., Кучугура Л.И., Тубольцев О.В., Горелик А.Ф., Выборный В.Ю., Коваль Ю.Г., Дегерменджи С.М., Зализняк Л.Л.

© Matskevoy L., Golovanova L., Hoffecker J., Kolesnik A., Olenkovski N., Krotova A., Giria E., Sneshko I., Nushny D., Stupak D., Schidlovski P., Leonova N., Beliaeva V., Kotova N., Tuboltsev O., Gorelik A., Vyborny V., Koval Yu., Degermendshi S., Zalisniak L.

ПІЗНЬОПАЛЕОЛІТИЧНИЙ КОМПЛЕКС СЕМЕНІВКИ-3 ТА ОСОБЛИВОСТІ ВЕСНЯНО - ЛІТНІХ ПОСЕЛЕНЬ МЕЖИРІЧСЬКОЇ КУЛЬТУРИ В СЕРЕДНЬОМУ ПОДНІПРОВ'І

Нужний Д.Ю., Ступак Д.В., Шидловський П.С.

Preliminary data from the new Semenivka III Upper Paleolithic site (near Kiev city) are discussed with respect to the problem of details of warm season adaptation and settlement patterns of Epigravettian mammoth hunters. In contrast to the main sites of the Mezhirich culture with substantial dwelling constructions from mammoth bones (Mezhirich, Dobranichivka, Ginci), sites lacking dwellings are distinguished by topographical position and especially by larger diversity in both structure of the habitation area and faunal remains (Fastiv, Semenivka 1 and 2). In addition, the structures of their lithic assemblages are very different when some prime group of tools are periodically totally absent. In contrast with completely excavated Semenivka 1 and 2 sites, part of a sub-oval dwelling construction from mammoth bones was discovered on the third site (fig.2) as well as is dated faunal remains of other mammals (wolf, reindeer and bison). These are accompanied by the emergence of tools for skin processing such as scrapers and flint wals (fig.3,34,35; 5,55,56) which were totally absent in the above-mentioned sites. However 73 backed microliths (elements of composite projectile weapons) dominate the tool assemblage and burins are also well represented (fig.3;5). In addition, 25 pendants from marine shells of the same species as at the Semenivka 2 site were also found (fig.3,1-6; 5,1-12).

The authors' hypothesis about flexible model adaptation and a more active economical strategy of the Epigravettian population of the Middle Dnieper basin only during the warm season other than in the cold season are supported by new data from the Semenivka 3 site. The existence of various settlement patterns and their supplier limits for tundra-steppe population of Periglacial zone of Eastern Europe in spring-summer time as well as an important role of true mammoth hunting by small group of hunters are also confirmed.

ГРУПА СЕМЕНІВСЬКИХ ПІЗНЬОПАЛЕОЛІТИЧНИХ ПАМ'ЯТОК В КОНТЕКСТІ ВИЗНАЧЕННЯ СПЕЦИФІКИ ПОСЕЛЕНЬ ЕПІГРАВЕТСЬКИХ МИСЛИВЦІВ НА МАМУТІВ ВЕСНЯНО-ЛІТНЬОГО СЕЗОНУ

Протягом останніх років у басейні р. Трубіж (лівої притоки Дніпра в межах Київської обл.) було розкопано кілька нових пізньопалеолітичних пам'яток, що за типологічними особливостями знарядь праці були дуже подібними до комплексів широковідомих поселень із стаціонарними житлами та іншими конструкціями з мамутових кісток у Середньому Подніпров'ї, таких як: Межиріч, Добранічівка та Гінці. Останні ж комплекси згідно цілої серії радіокарбонівих дат зараз досить впевнено датуються у межах 15 - 13 тисяч років тому [Svezhentsev, 1993, p.26,27]. Перші радіокарбоніві дати двох з вищезгаданих комплексів (Семенівки 1 і 2) також визначили вік їх існування у межах 14- 15 тисячоліть до наших днів [Нужний, 1997, с.5,18].

Стосовно ж до культурної інтерпретації згаданих пам'яток, то у свій час І.Г. Шовкопляс відносив їх, разом з іншими поселеннями заключних етапів пізнього палеоліту Середньодніпровського басейну (Тімоновкою, Юдіново,

Єлісеївчима, Юровичами тощо), до мізинської культури [Шовкопляс, 1965, с.300-301]. Більшість же сучасних фахівців розглядає ці комплекси як безумовно різнокультурні (Палеолит ССРСР, 1984, с.199-202). На думку М.І. Гладких, на підставі типолого-статистичного порівняння комплексів знарядь, Добранічівка і Межиріч виявляли між собою дуже велику ступінь подібності, але відрізнялися від Мізину, що й дало йому підставу об'єднати їх у межах однієї межирічсько-добранічівської культури [Гладких, 1977, с.139-142].

Автори загалом поділяють цю точку зору, хоча згадані відміни у типологічному складі знарядь між цими комплексами виглядають не такими вже й суттєвими, якщо порівняти їх з матеріалами інших епіграветських пам'яток заключної пори пізнього палеоліту Середньодніпровського басейну (наприклад: юдіново-тімоновської культури або Єлісеївців-І) [Грехова, 1971, с.3-22; Величко, Грехова и др. 1997, с.132-133]. В цьому відношенні показовою є зміна поглядів й деяких сучасних фахівців, що тепер розглядають комплекси типу Межирічі - Добранічівки не у якості окремого культурного явища, а як подальший розвиток мізинської куль-

тури, представленої, на їх думку, матеріалами, Мізину і Боршево-І [Аникович, 1998, с.60-63]. На даному ж етапі розвитку наших знань про етнокультурний поділ епіграветських пам'яток Середньодніпровського басейну, автори у якості безумовно однокультурних, розглядають комплекси Межирічів, Добранічівки, Гінців, Фастова, Бугорка і Семенівських стацій.

Згідно результатів наших досліджень, Семенівка 1 відноситься до так званих "kill-site", тобто місця забою і первинного розчленування одного бурого ведмедя, що було здійснено невеликою групою з 1-3 епіграветських мисливців. Про це свідчить склад крем'яних знахідок, представлених всього чотирма виробами: одним уламком бойової частини ланцетоподібного вістря (пошкодженого від використання у якості наконечника стріли), різцем, невеликою платівкою та відщепом [Нужний, 1997, с.4-5]. Протягом своєї дуже короткотермінової зупинки вони також здійснили певний ремонт пошкодженої металеві зброї, але не розклали багаття. Крім того ці люди зібрали і компактно склали у купу поруч з рештками ведмедя (напевно, із наміром використати у майбутньому в якості палива чи будівельного матеріалу) певні й найбільші за розмірами мамутові кістки (бивні, лопатки, тазові та рештки кінцівок) від щонайменше шести тварин. Судячи із наявних тут кісток ведмедя (приблизно до половини-третьої туші) група мисливців не мала наміру швидко повернутися назад і не зробила жодних спроб зберігання залишків туші від труподів (наприклад, у згаданій купі мамутових кісток, між іншим теж не використаних). Наведені факти можливо вказують, що згадана подія скоріше відбувалася у теплу пору року, а базовий табір цієї групи був досить віддалений від місця забою.

За складом крем'яних знарядь, матеріали Семенівки 2 - пам'ятки розташованої неподалік і повністю розкопаної на площі 150 м² (рис.1), є фактично збільшеним у п'ятьдесят разів комплексом вищеописаного місцезнаходження, оскільки вони також складаються майже виключно з різців і мікролітів. Але на цьому їх подібність закінчується, оскільки ця пам'ятка є базовим табором, де протягом одного сезону постійно перебувала невелика група людей [Нужний, 1997, с.6-18]. Судячи із загальної кількості наявних тут знарядь (біля 200), що за винятком відсутніх скребачок у цілому відповідає аналогічним показникам типового господарсько - побутового комплексу (300-500 знарядь), цю групу вже можна співставляти із кількістю мешканців стаціонарного житла з мамутових кісток на вищезгаданих зимових поселеннях, типу Межирічів чи Добранічівки. Показово у цьому відношенні і її співпадіння розмірів типового ГПК, що вклю-

чає житло і оточуючі господарські споруди, та основного скупчення решток Семенівки 2 (17х13 м). Скоріше всього, це була так звана "велика сім'я", що складалася з батьків і дітей, та ще кількох неодружених родичів чи навіть двоє споріднених родин, наприклад рідних братів і сестер.

Але згідно матеріалів Семенівки 2, ця група була в змозі здійснювати активне полювання на мамутів, причому судячи із фактичної відсутності тут чисельних фрагментів великих кісток (ребра складають 47 з 54 придатних для визначення їх фауністичних решток) забій тварин відбувався на досить значній відстані від табору або полювання здійснювалось відносно невеликою групою мисливців. Про те, що згадані фауністичні знахідки мамутів є дійсно результатом полювання, а не скажимо збирання решток померлих тварин, свідчить фактична відсутність тут кісток інших тварин. Лише один перепаваний фрагмент стінки трубчастої кістки якогось копитного був знайдений на поселенні. Цей факт є особливо красномовним, враховуючи характерні макропошкодження безумовно металевих походження, виявлені тут на чисельних мікролітах із затупленим краєм, які вказують на їх використання у якості різноманітних вкладених елементів металеві зброї - вістря для стріл і бокових лез пазових наконечників списів або дротиків [Нужний, 1997, с.19]. Напевно саме через згадану обставину і неможливість обробки мамутової шкіри в комплексі Семенівки 2 фактично відсутні і морфологічно витримані серії знарядь, пов'язаних із цим видом трудової діяльності - скребачки і проколки, що є дуже типовими для поселень із стаціонарними житлами з мамутових кісток межирічівської культури.

Нагадаємо, що проблема реальної ваги полювання на цих тварин і навіть взагалі її можливості, зараз широко обговорюється серед фахівців [Соффер, 1993, с.101-109; Чубур, 1998, с.327-328]. Комплекси Семенівки 1 і 2 підтверджують як звичайну практику збирання мамутових кісток у першому випадку, так і факт існування активного полювання на цих тваринах. Другому, причому досить невеликою кількістю мисливців. Потенційну ж можливість і достатню ефективність такого полювання на великих хобітних, яке здійснювалось групою з двох більше туземних мисливців, озброєних важким списом і кількома дротиками (щоправда з крем'яними наконечниками типу Кловис), чудом довів експериментально Г. Фрізон на прикладі африканських слонів [Frison, 1989, p. 782-783].

Підсумовуючи сказане, слід відзначити, що вищеописані Семенівські стації, як і деякі інші повністю розкопані аналогічні комплекси Се-

редньодніпровського басейну (Фастів) мають практично тотожні за морфологією провідні категорії знарядь праці, але різюче відрізняються за багатьма іншими показниками від вже згаданих поселень із стаціонарними житлами із мамутових кісток межирічської культури. Насамперед це стосувалось топографії, планіграфії і загальної структури поселень, складу фауністичних решток, а особливо чисельності і співвідношення провідних категорій виробів із вторинною обробкою.

Нагадаємо, що у свій час О. Соффер висунула гіпотезу про сезонне існування поселень із житлами та ямами з мамутових кісток лише у холодну пору року і наявність іншої категорії пам'яток без таких конструкцій, що використовувались протягом теплого весняно-літнього періоду [Soffer, 1985, p.388-404]. На підставі матеріалів різнокультурних і різночасових пізньопалеолітичних комплексів Середньодніпровського басейну вона виділила кілька типів цих пам'яток - базові зимові і літні поселення, стації змішаного типу, короткотермінові мисливські та заготівельні табори різних сезонів тощо. У якості основних аргументів для віднесення тієї чи іншої пам'ятки до певного типу поселень використовувався критерій наявності або відсутності серйозних конструкцій з мамутових кісток (жител та ям), видова структура фауністичних решток, а також топографія їх розташування на більш високих терасових рівнях [Soffer, 1985, p.426; Соффер, 1993-а, с.6-16]. На підставі даних з життя сучасних арктичних мисливців, розширення видового складу впольованих тварин використовувалося нею як чітка ознака теплої пори року існування палеолітичного поселення. Проте інтерпретація частини цих комплексів ускладнювалась внаслідок їх культурного розмаїття і значної різниці у віці, на що вказувала й сама дослідниця [Соффер, 1993-а, с.14-16].

З огляду на однокультурність і синхронність, пам'ятки межирічської культури досліджені на великих площах (Межиріч, Добранічівка), могли бути ідеальним полігоном для перевірки цієї гіпотези. Проте до недавніх часів крім Фастова, не було відомо жодної пам'ятки цієї культури, яка б не мала серйозних конструкцій з мамутових кісток й напевно пов'язувалась з поселеннями теплої пори року. Дослідження Семенівки 1 і 2 дозволили певною мірою заповнити цю лауну, а їх виразна відмінність від поселень із житлами, дала змогу проаналізувати нові характерні риси пам'яток теплої пори року, не враховані О. Соффер, та краще зрозуміти модель господарської адаптації мисливців на мамутів взагалі.

Для пояснення вищезгаданих особливостей була запропонована гіпотеза згідно якої, комп-

лекси з аномальним співвідношенням провідних категорій знарядь праці чи певних технологічних показників крем'яних комплексів існували протягом весняно-літнього сезону. Це було зумовлено гнучкішою моделлю господарської адаптації палеолітичних суспільств прильодовикової зони саме у теплу пору року, сприятливішою для активної трудової діяльності [Нужний, 1997, с.18-21]. Тому нове поселення Семенівка 3, відкрите у місці зосередження двох вже повністю розкопаних тут пам'яток, являло собою значний інтерес і з точки зору перевірки висунутої гіпотези, і подальшого уточнення їх специфіки.

НОВЕ ПОСЕЛЕННЯ ЕПІГРАВЕТСЬКИХ МИСЛИВЦІВ НА МАМУТІВ СЕМЕНІВКА 3 ТА ЙОГО ОСОБЛИВОСТІ

Пізньопалеолітичне поселення Семенівка 3 знаходиться у 4 км на схід від однойменного села Баришівського району Київської області в урочищі "Вибле". За 250 м і 50 м відповідно на захід та південний захід від нього розміщуються повністю розкопані на площі 59м² і 150 м² вже згадані Семенівка 1 і 2 [Нужний, 1997, с.3-23]. Подібно до них, й Семенівка 3 розташовується на лівому, північному схилі невеликої балки загальною довжиною біля 3 км, що впадає у долину р. Трубіж зліва за 1,5 км і практично навпроти того місця де остання з'єднується із заплавою своєї лівої притоки р. Недри. Балка, таким чином, проходить у підніжжя мису утвореного найвищою лівою терасою Недри і Трубежу, що безпосередньо розташовується у підніжжям вододільного плато між долинами Недри і Супою, на якому за 40 км на південний схід знаходиться Добранічівське поселення.

Саме через згадані обставини балка має чітку асиметричну будову й відповідно досить стрімку ліву терасу, вздовж якої розташовуються місцезнаходження і майже невиразну праву, з боку долини Недри. Тільки за 1 км вище від пізньопалеолітичних місцезнаходжень балка набуває симетричнішої будови і висота та конфігурація її схилів вирівнюються. Висота ж тераси у місці розміщення Семенівки 3 і 2 становить 20 м над рівнем сучасного тальвегу балки, тоді як для також повністю дослідженої у 1984 р. Семенівки 1 вона складає біля 6 м (рис. 1). Мис цієї лівої тераси сформованої балкою, на північному схилі якого й розташовуються всі три місцезнаходження, є, таким чином, найбільшим до заплави Трубежу й у свій час безумовно закривав їх із боку річкової долини.

Загалом же платоподібне узвишся, до підніжжя якого й прилягає тераса і домінуючою височиною в окрузі на відстані 25-30 км із ним, безпосередньо пов'язується майже знище-

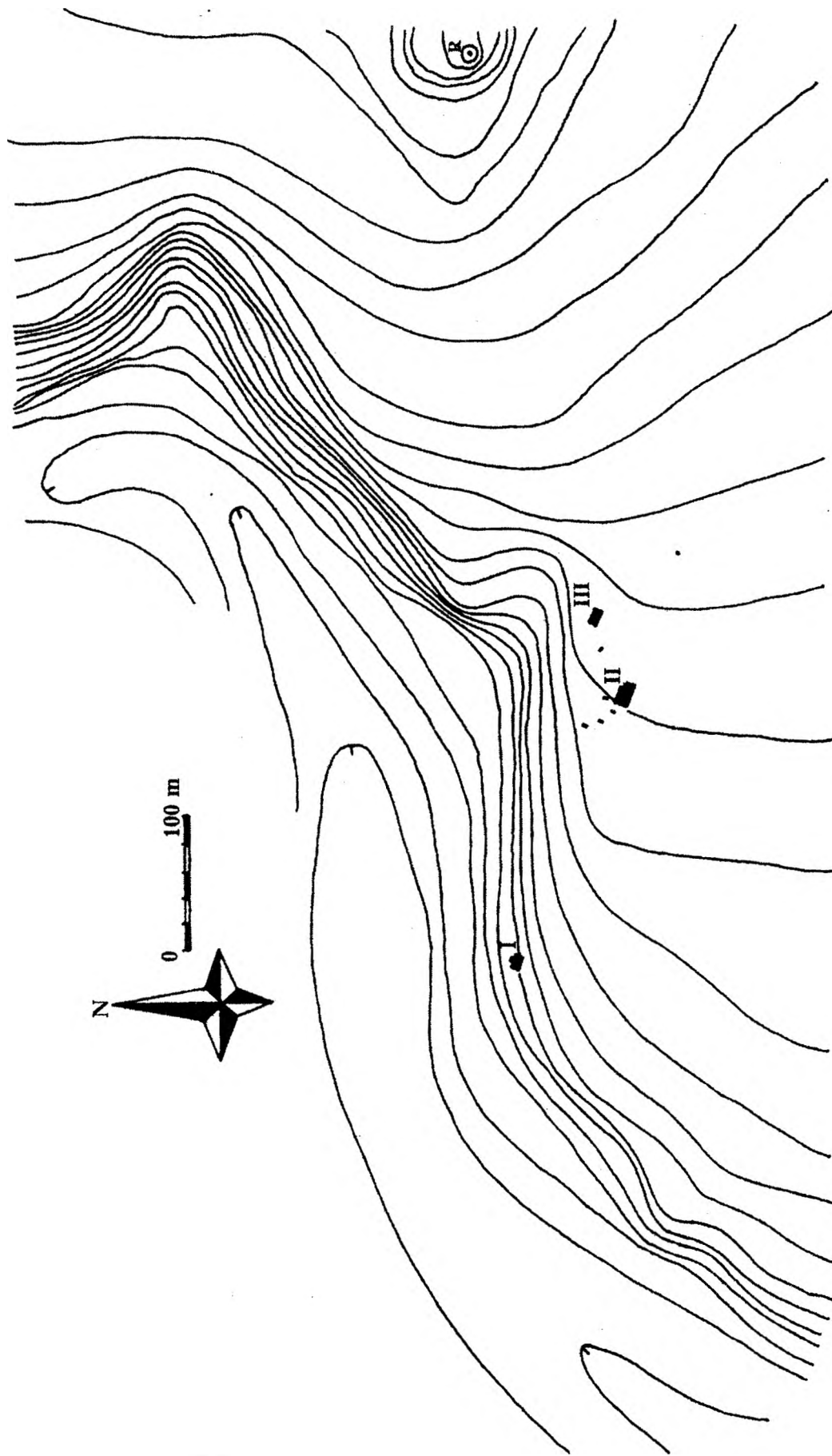


Рис. 1. Ситуаційний план розташування пізньопалеолітичних поселень біля с. Семенівка. Горизонталі фіксують рівні з інтервалом в 1 м.

Fig. 1. Topographical map of Upper Paleolithic sites near Semenivka village. Contow lines are made in 1 m levels.

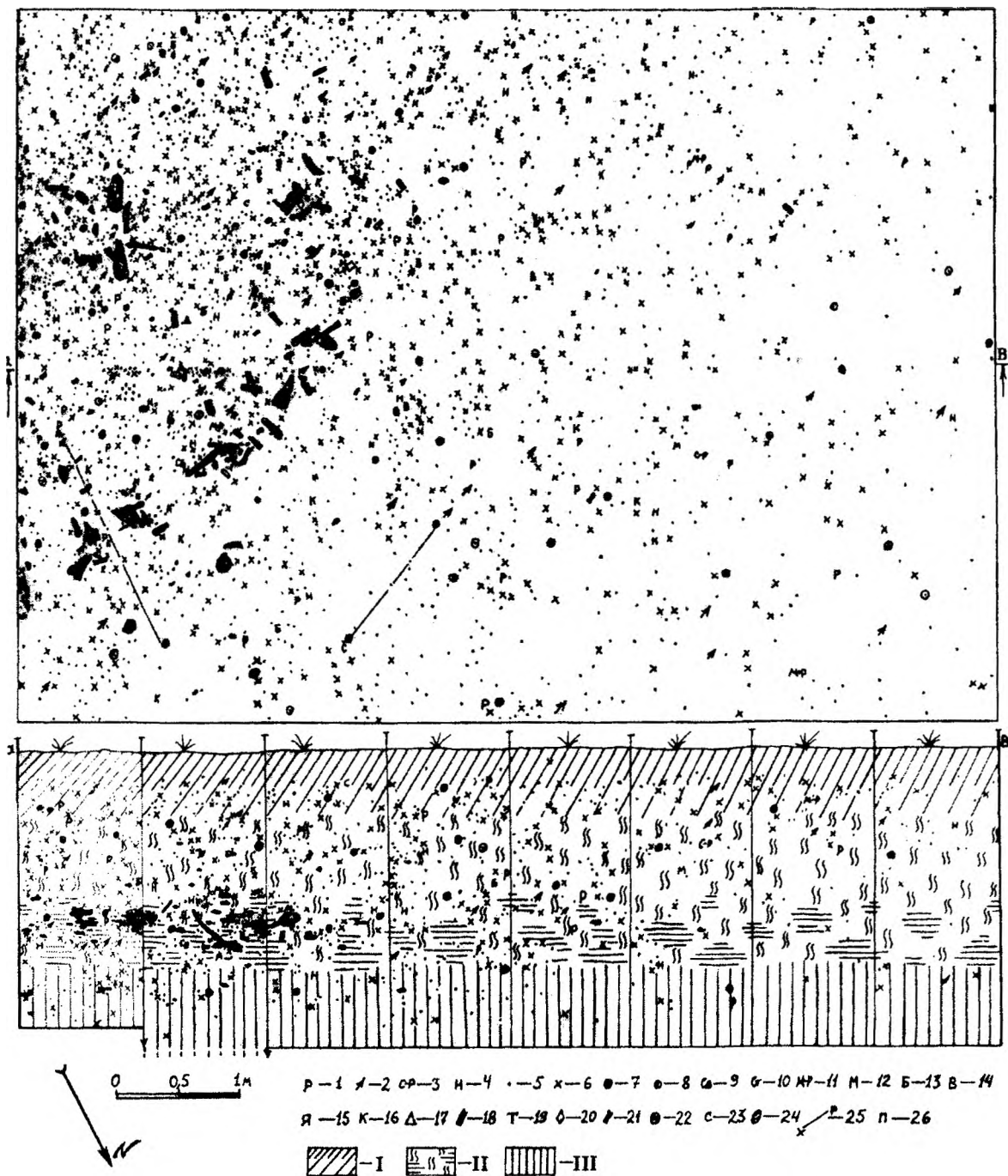


Рис. 2. План та розріз нашарувань Семенівки 3 по лінії А-В. Умовні позначки: 1 - різець, 2 - мікроліт, 3 - скребачка, 4 - нуклеус, 5 - відщеп, 6 - платівка, 7 - платівка з ретушю, 8 - відщеп з ретушю, 9 - свердло, 10 - стамеска, 11 - "мікрорізець", 12 - морська мушля, 13 - намистина з мушлі, 14 - вохра, 15 - бурштин, 16 - кісткове вугілля, 17 - оброблена конкреція бурштину, 18 - мамутова кістка, 19 - абразив, 20 - оброблена кістка чи бивень, 21 - кістка іншої тварини, 22 - річкова мушля, 23 - скребачка, 24 - галька або конкреція, 25 - випадки ремонту, 26 - проколка; I - ораний чернозем з підґрунтям, II - сіро-жовтий строкатий суглинок перероблений кротовинами із рештками лесу у нижній частині, III - жовтий шаруватий лес із дрібними марганцевими стяжіннями та лінзами дрібного піску.

Fig. 2. Plan and stratigraphical profile of the main trench of Semenivka 3 from A-B line. Code of finds: 1 - burin, 2 - backed microlith, 3 - scraper-burin, 4 - core, 5 - flake, 6 - blade, 7 - blade with retouch, 8 - flake with retouch, 9 - borer, 10 - scaled piece, 11 - microburin, 12 - marine shell, 13 - bored marine shell, 14 - ocre, 15 - amber, 16 - bone coal, 17 - processed amber concretion, 18 - mammoth bone, 19 - abrasive, 20 - processed bone, 21 - bone of other animals, 22 - river shells, 23 - scraper, 24 - pebble or concretion, 25 - refitted piece, 26 - flint awl. I - black Holocene soil ploughed in upper part, II - variegated loess-like clay utterly ruined by numerous rodent holes with the remains of cultural layer, III - yellow flaky loess with small manganese concretions and lenses of fine sand.

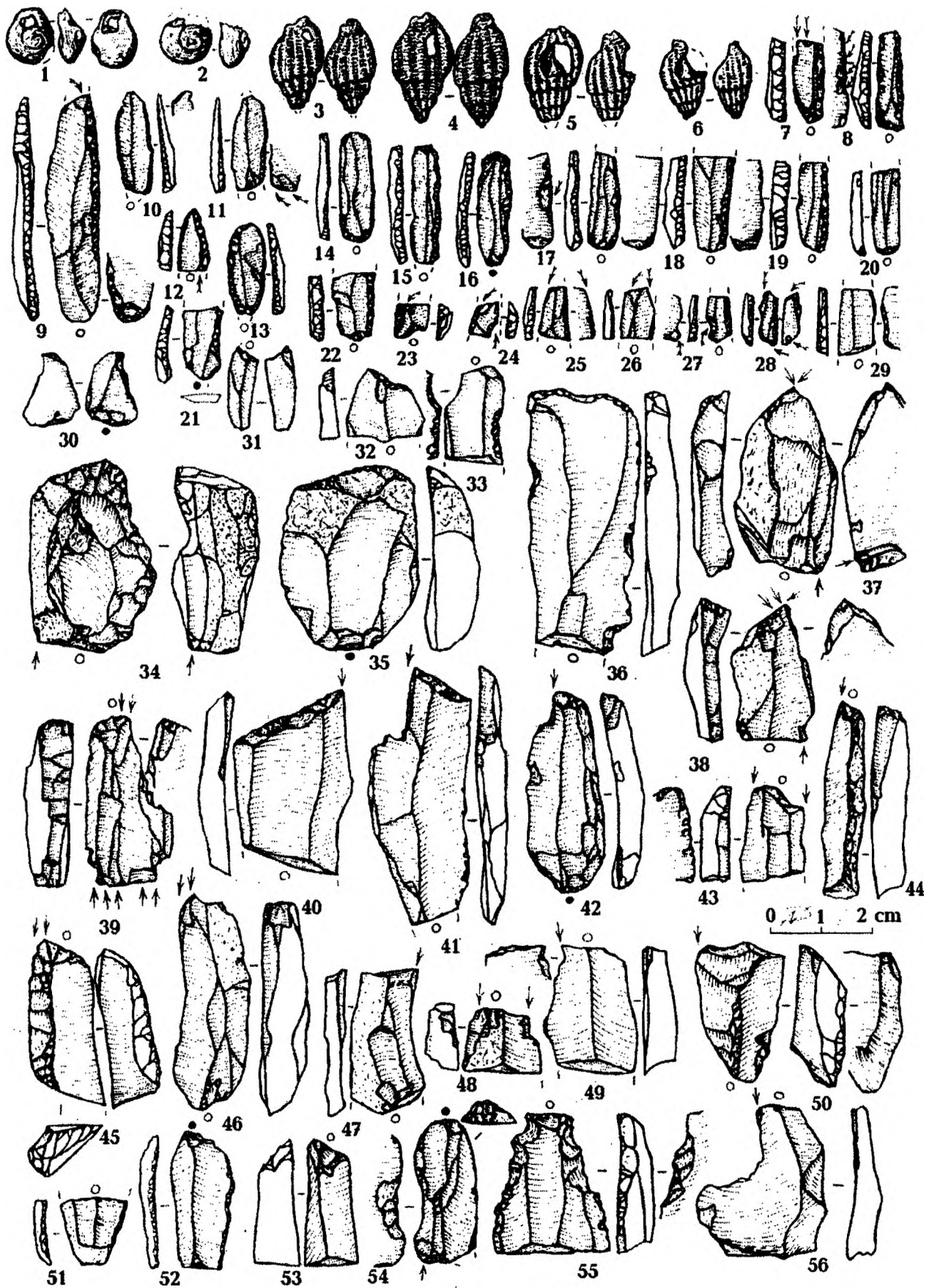


Рис. 3 Семенивка 3 знахідки з розкопу 1997 року: 1- 6 підвіски з морських черепашок; 7- 31 мікроліти і покидьки їх виробництва; 32, 36, 53, 55 тронкурувані платівки; 33, 51, 52 платівки з режушкою; 34- 35 атипові скребачки; 37- 50, 54, 56 різці.

Fig. 3 Semenivka 3, finds in 1997: marine shells, microliths, scrapers, burins and other lithic tools.

на оранкою невелика курганна група (рис.1). Загалом характер розміщення Семенівських стацій, як і вже згаданих комплексів Фастова та Великої Бугаївки, відрізняється від топографічної ситуації поселень із стаціонарними житлами з мамутових кісток і скоріше нагадує методи розташування пам'яток степової зони [Залізник, 1989, с.15]. Останні також найчастіше знаходяться осторонь долин великих річок на схилах балок, ярів та дрібних притоків, тобто у топографічних умовах, що звичайно пов'язуються із досить високими терасами прилеглими до вододільних плато або навіть безпосередньо на них.

Протягом 1997 - 1998 р. для з'ясування стратиграфії залягання культурних решток, їх складу та планіграфії поширення на Семенівці 3 були закладені два розкопи загальною площею 48 м. кв. Умови збереження культурного шару були, як і на Семенівці 2, не дуже задовільними через його відносно невелику (140-150 см) глибину первинного залягання, тому він потрапив у зону інтенсивної діяльності землерийних тварин. На площі розкопів була зафіксована така стратиграфія нашарувань (рис.2):

- 0-30 см - ораний чернозем товщиною 25-30 см;

- 30-65 см - неораний чернозем, що поступово переходить у знищене землерийними тваринами підґрунтя товщиною 30-40 см;

- 65-190 см - сіро-жовтий строкатий суглинок, що практично являє собою суцільну мішанину кротовин різного забарвлення, насамперед сірих, жовтих та брунатних кольорів. У нижній його частині починаючи з глибини 130-140 см з'являються рештки жовтавого нешаруватого лесу, з яким і пов'язується культурний шар пізньопалеолітичної доби;

- 190-230 см - стерильний яскраво-жовтий шаруватий лес із лінзами дрібного піску, біолозкою та мікрівкрапліннями марганцю.

Перші крем'яні знахідки, забарвлені блакитною патиною, починають траплятися вже в орному шарі чернозему з глибини 20 см і стають особливо чисельними у сірувато-жовтому строкатому суглинку, який практично являє собою верству неодноразово змішаних байбачинами чернозему, підґрунтя та горішних верств жовтавого лесоподібного суглинку. З глибини 130-140 см починають зустрічатися ще не перероблені землерийними тваринами рештки цього суглинку, що мав більш-менш однорідну структуру без виразної шаруватості. Саме з ним й був безпосередньо пов'язаний культурний шар стації і тут на глибині 140-160 см залягали більшість фауністичних решток мамута, які не зазнали суттєвих зрушень, і числені крем'яні вироби у горизонтальному положенні.

Планіграфічні спостереження за поширенням знахідок на площі розкопів засвідчили, що ним був накритий північно-західний сектор основного зосередження пізньопалеолітичних матеріалів, що відзначався значно більшою насиченістю фауністичними рештками, крем'яними виробами та прикрасами із морських черепашок, ніж це спостерігалось на Семенівці 2. У напрямку ж до протилежного північно-західного кінця розкопів спостерігалось досить різке зменшення кількості крем'яних виробів, а особливо майже цілковита відсутність фауністичних решток (рис.2). Ця дільниця розкопів, безумовно, вже окреслила периферію основного зосередження пізньопалеолітичних матеріалів і поселення в цілому.

Основні фауністичні рештки поселення представлені переважно мамутом (*Mammuthus primigenius* Blum.), серед яких, подібно до Семенівки 2, також неподільно домінували ребра цих тварин (більше 60 екз.). Проте крім останніх тут знайдено і більше півтора десятка кісток від інших частин їх тіла (фрагментів довгих, тазових, черепних кісток, лопаток, хребців тощо). Але головною відмінністю цього фауністичного комплексу були поодинокі кістки інших тварин: вовка (*Canis lupus*), якогось великого парнокопитного (*Bison* чи *Ovibos* sp.) та північного оленя (*Rangifer tarandus*). Рештки останнього представлені одним діафізом довжиною біля 5 см, що був спеціально одрізаним від основної кістки. Показово, що всі великі трубчасті кістки вовка були спеціально розбиті з метою видобування кісткового мозоку (напевно внаслідок вживання в їжу) незважаючи на те, що ці рештки належать одній дуже старій і великій тварині.

Скупчення кісток мамута та інших тварин зосереджувались у південно-східній частині дослідженої площі розкопів, причому утворювали розірване півколо субовальної форми витягнуте із заходу на схід довжиною 4 м і шириною 3 м, кінці якого обмежувались південно-східною стінкою розкопу (рис.2). Це півколо фактично складалося з чотирьох мікроскупчень шириною до 1 м і довжиною 1-1,8 м, де мамутові кістки залягали досить хаотично, часто одна на одній у різноманітних позиціях і на різних глибинах. Останні коливались у межах 25-30 см.

Показово, що у межах основного скупчення навіть досить великі мамутові кістки знаходились не тільки у горизонтальному положенні, як це мало місце в аналогічних стратиграфічних умовах Семенівки 2, але й залягали тут похило чи навіть вертикально. У нижній частині південного мікроскупчення на глибині 160-175 см було знайдено два великих фрагменти мамутових лопаток у похилому положенні та анатомічна група з трьох мамутових же хребців хвос-

та. Деякі з укладених купою фрагментів ребер з мікроскупчення у північній частині основного зосередження кісток також виявилися шматками одного цілого мамутового ребра, спеціально розламаного ще у давнину на три частини. Згідно попередніх даних, характер розташування частини кісток на площі вищезгаданого об'єкту свідчить про їх зрушення з місця та перекладення у якусь яму, напевно від трохи заглибленого у землю легкого житла чи вітрового заслону, під час її руйнування і поступового запливання.

Про те, що це скупчення кісток напевно фіксує такі рештки якоїсь легкої житлової споруди, свідчить і характер культурних решток знайдених на його площі. Саме на цій ділянці розкопу зосереджувались основні знахідки крем'яних знарядь, а також покидьків їх виробництва. У цьому відношенні показовою є також й дуже висока кількість виявлених тут підвісок із черепашок, а також мікролітів. Перших з них вже зараз знайдено 25 екз., що вже значно перевищує їх загальну кількість виявлену на повністю дослідженій площі Семенівки 2 [Нужний, 1987, с.3-23]. Проте за своїм видовим складом комплекс морських мушель Семенівки 3, за винятком черепашок "*Dorsanum sp.*", є практично тотожним цим виробам із останнього комплексу. Тут також поки що не знайдено і невикористаних черепашок без отворів.

Домінуючими і в Семенівці 3 є черепашки "*Nassa reticulata*" (18 екз.) (рис.3,3-6; 5,1-8), а два інших їх види "*Cyclope neritea L.*" (рис.3,1-2; 5,9) і "*Theodoxus sp.*" (рис.5,10-12) представлені у майже однаковій, хоча й невеликій кількості (по 3 і 4 екз. відповідно). Всі вони або мають отвори, або пошкоджені в місці можливого розташування останніх. Ці види не є викопними і ще й досі водяться у морських та лиманних екосистемах Середземноморського басейну. Судячи із наявних черепашок із цілими двома отворами (рис.5,1) та їх пошкодженим зразкам із зруйнованою перегородкою (рис. 3,5; 5,6-8), згадані мушлі напевно нашивалися на одяг. Завдяки цьому вони значно легше могли втрачатися саме у житлі, що відзначалося досить невеликими розмірами, а ніж за його межами. Подібно до Семенівки 2, тут також виявлені рештки дрібних конкрецій дніпровського бурштину, але вперше знайдені фрагменти масивних стулок річкових мушель "*Unio*".

За технологією ж первинної обробки і застосованою сировиною ці два комплекси є також практично повністю ідентичними. Розколювання кременю в Семенівці 3 відбувалось з невеликих двоплощинних, здебільшого призматичних нуклеусів (рис. 4,3-9; 6,16-20), рідше одноплощинних пірамідальних їх зразків (рис.6, 15,16).

Всього тут знайдено 32 нуклеуса та їх уламка, 1732 відщепи і лусочки, 673 платівки та їх фрагмента. Знаряддя праці (197 екз.) становлять тут біля 12 % всього крем'яного комплексу, причому і серед них безперечно більшість або 89 % складають вироби на платівках. Певною відмінністю комплексів обох вищезгаданих пам'яток є значне домінування в Семенівці 3 серед крем'яних знарядь не різців (54 екз.), а різноманітних мікролітів із затупленим краєм та покидьків їх виробництва (73 екз.).

Проте типолого-морфологічний склад цих виробів в обох комплексах є майже тотожним. Мікроліти представлені ланцетоподібними і мікрограветськими вістрями (рис.3,9-11; 5,42,43), прямокутниками із обробкою по двох, трьох або навіть чотирьох боках (рис.3,13-17; 5,13-21) та їх уламками (рис.3,7,8,18-29; 5,22-51). Майже всі вони є виготовленими на мікроплатівках за допомогою досить дрібної стрімкої і напівстрімкої ретуші на спинку або рідше черевце напівфабрикату, іноді із застосуванням "мікрорізевої техніки" (рис. 3,42-44; 5,53,54). Різці ж тут належать здебільшого до бокового і кутового типів, рідше серединних їх різновидів на платівках середніх розмірів (рис. 3,32,36,37-56; 4,1,2; 60-70; 6,1-12). Композиційні і багатолезові зразки різців не є численними (рис. 3, 37, 38, 39; 5,61,66; 6,1,2,4,6). Невелика серія платівок із зрізаним ретушшою краєм (рис.3, 55; 5,13,14), являє собою напівфабрикати для виготовлення бокових різців.

Інша відмінність комплексу знарядь нової пам'ятки від вищезгаданої Семенівки 2 є з'ява тут невеликої серії знарядь для обробки шкіри і виготовлення одягу. Насамперед це стосується трьох типових кінцевих скребачок скорочених пропорцій на платівках (рис. 3,35; 5,58,59), однієї кінце-бокової скребачки комбінованої з різцем (рис. 3, 34), а також крем'яної проколки (рис.5,56). Згадані категорії знарядь є дуже характерними для комплексів поселень межирічської культури як із стаціонарними житлами з мамутових кісток (Межиріч, Добранічівка, Гінці), так і без них (Фастівська, Бугорок тощо) [Шовкопляс, 1955, с.32-33; Пидопличко, 1976, с.139-140; Гладких, 1977, с.139-140]. Їх поява є цілком логічною з огляду на присутність в комплексі Семенівки 3 не лише решток мамута, як це мало місце на Семенівці 2, але й окремих кісток інших тварин (північного оленя, бізона, вовка). Шкіра цих тварин вже є цілком придатною для вичинки.

ВИСНОВКИ

Як вже відзначалося, на підставі розкопок двох пізньопалеолітичних поселень Семенівка 1 і 2, а також Фастова та інших пам'яток, була запропонована гіпотеза, що пояснювала причи-

ни їх відмінності від основних комплексів межирічської культури в Середньодніпровському басейні [Нужний, 1997, с.18-21]. Згідно останньої, подібні комплекси із великим розмаїттям типологічного складу знярядь праці і без стаціонарних жител із мамутових кісток, можливо, репрезентують поселення, що скоріше всього існували протягом теплої весняно-літньої пори року. Характерно, що ці пам'ятки й розташовувались в інших топографічних умовах, вздовж балок і осторонь долин великих річок, подібно до поселень палеолітичних мисливців степової зони [Залізник, 1989, с.15].

На противагу до останніх, пам'ятки із згаданими спорудами з кісток розташовуються переважно на мисах, у місцях впадіння притоків та балок у долини значних річок і на досить низьких терасових рівнях [Залізник, с.14-15]. Вони характеризуються більш сталим повторенням як структурної організації поселень, так і набору основних категорій знярядь. На нашу думку, це було зумовлено більш детермінованою і пасивнішою моделлю поведінки епіграветських мисливців на мамутів прильодовикової зони протягом холодної пори року і важкої зими, що обмежувались досить суворими кліматичними умовами пізнього плейстоцену. З іншого боку, кращі погодні умови у теплий весняно-літній сезон дозволяли їм здійснювати більш гнучкішу, а головне активнішу модель господарської поведінки.

Навіть попередні результати розкопок Семенівки 3 підтверджують це припущення. Суттєві відмінності у структурі поселень Семенівки 2 і 3, з одного боку, і Семенівки 1, з другого, легко пояснюються яскравою господарською спеціалізацією останньої, як "kill-site". Стосовно ж певних розбіжностей між двома першими комплексами, що є сезонними базовими таборами невеликої групи людей, то це можна пояснити дією кількох факторів.

По-перше, згадані рештки легкої житлової споруди Семенівки 3 пощастило зафіксувати, можливо, внаслідок підвищеної концентрації тут фауністичних решток та їх загальн меншої фрагментації, ніж це мало місце на Семенівці 2. Нагадаємо, що ця "конструкція" й визначалась лише за наявністю великих за розмірами кісток у похилому чи вертикальному положенні.

По-друге, збільшення кількості і розмаїття мисливських решток на Семенівці 3 супроводжується ще й зростанням концентрації знярядь праці в основному скупченні. Внаслідок цього у разі повного дослідження пам'ятки, можна очікувати на значне збільшення їх загальної кількості, порівняно з комплексом Семенівки 2. Нагадаємо, що вже зараз після розкопок всього 30-40% її загальної площі, кількість знярядь тут

становить 197 екз. Це вже перевищує аналогічний показник Семенівки 2 (189 екз.), пам'ятки подібної як за сезонністю, так і господарською спеціалізацією. З огляду на наявність тут і решток вищезгаданої житлової споруди, можна пояснити подібне явище й довшим терміном існування Семенівки 3. На відміну від Семенівки 2, тут представлений і в цілому ширший спектр різних частин мамутових скелетів (при збереженні неподільного домінування ребер), що вказує, можливо, на меншу віддаленість місця забою цих тварин від поселення або більшу чисельність мисливської групи.

З іншого боку, аномально високий, як для межирічської культури і епігравету прильодовикової зони взагалі, відсоток мікролітів Семенівки 3 (зараз сягає майже 42% всіх знярядь праці) вказує на ще більш виразну, ніж це було властиво Семенівці 2 (25% знярядь), господарську спеціалізацію. Вона була пов'язана з активним полюванням на мамутів і на ширший видовий спектр тварин у цілому. Можливо, саме з'ява решток останніх, більш придатних ніж мамут для полювання саме з луком, й викликало збільшення кількості цих виробів. Як було доведено під час експериментів, у разі використання вістер із затупленим краєм у якості саме наконечників стріл, вони фактично є зняряддями одноразової дії [Нужний, 1992, с.94-112]. Нагадаємо, що у свій час загальна і суттєва різниця у відсоткові мікролітів, що спостерігалась між комплексами прильодовикової і степової зон пізнього палеоліту Східної Європи, широко обговорювалась у літературі. Вона виступала однією з характерних рис, яка відрізняла північні поселення мисливців на мамутів від південних пам'яток із домінуванням степових видів тварин, насамперед бізону [Смирнов, 1977, с.153-57].

В цьому відношенні показовим є так само незвичайно високий відсоток мікролітів із затупленим краєм (біля 26% знярядь) у комплексі іншої, повністю розкопаної авторами пізньопалеолітичної пам'ятки Шоломки I у басейні Прип'яті (р.Норинь - ліва притока р.Уж). Вона також розташовується в аналогічних топографічних умовах на плато Овручського кряжу, але належить до зовсім іншої юдіново-тімоновської культури епіграветських мисливців на мамутів Середньодніпровського басейну [Нужний, 1998, с.78-88]. Основні пам'ятки цієї культури, також характеризуються наявністю стаціонарних жител із мамутових кісток і ям, але взагалі відзначаються надзвичайно низькою (максимум до 5%) кількістю мікролітів [Грехова, 1971, с.3-22; Абрамова, Григорьева, Кристинсен, 1996, с.5-75]. Можна припустити, що у даному випадку ми також маємо справу із різними за сезон-

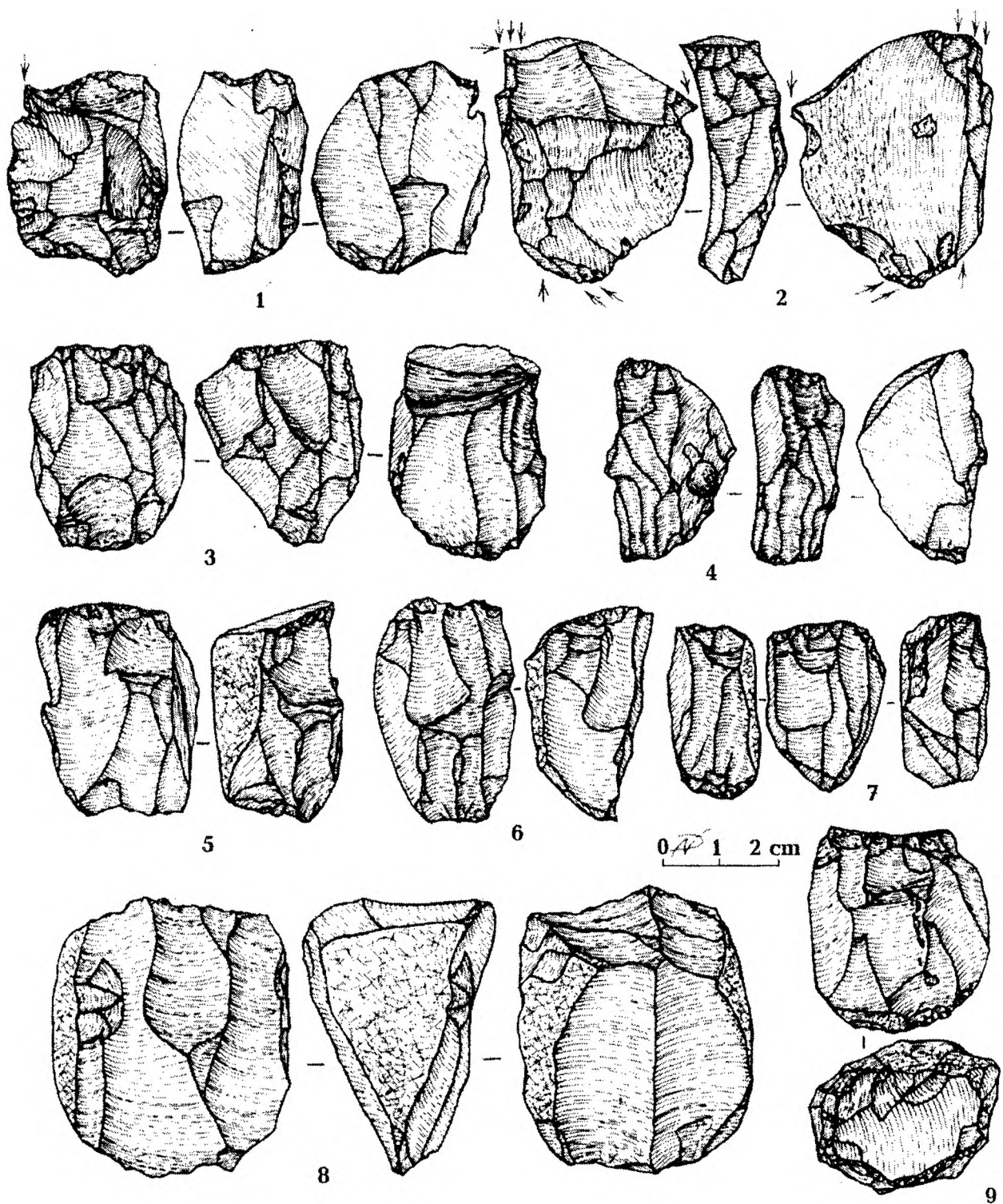


Рис. 4 Семенівка 3: різці та нуклеуси з розкопу 1997 р.

Fig. 4 Semenivka 3: finds in 1997: core-like burins and cores.

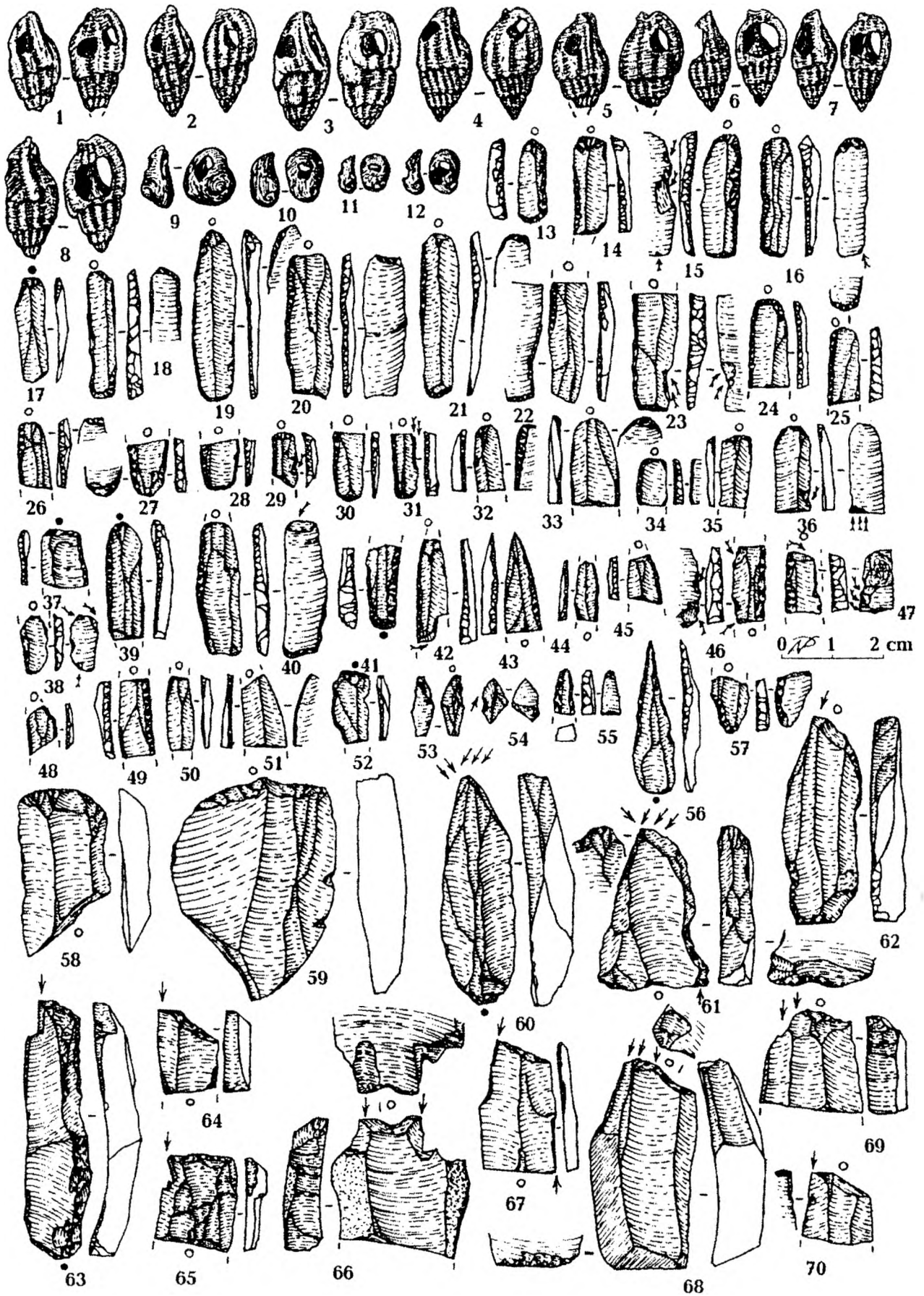


Рис. 5 Семенівка 3: знахідки з розкопу 1998 року: 1- 12 підвіски з морських черепашок; 13- 44 мікроліти і по-
кидьки їх виробництва; 45- 47 проколки та свердла; 48-49 скребачки; 50- 60 різці.

Fig. 5 Semenivka 3: finds in 1998: marine shells, microliths, scrapers, borers, awls and burins.

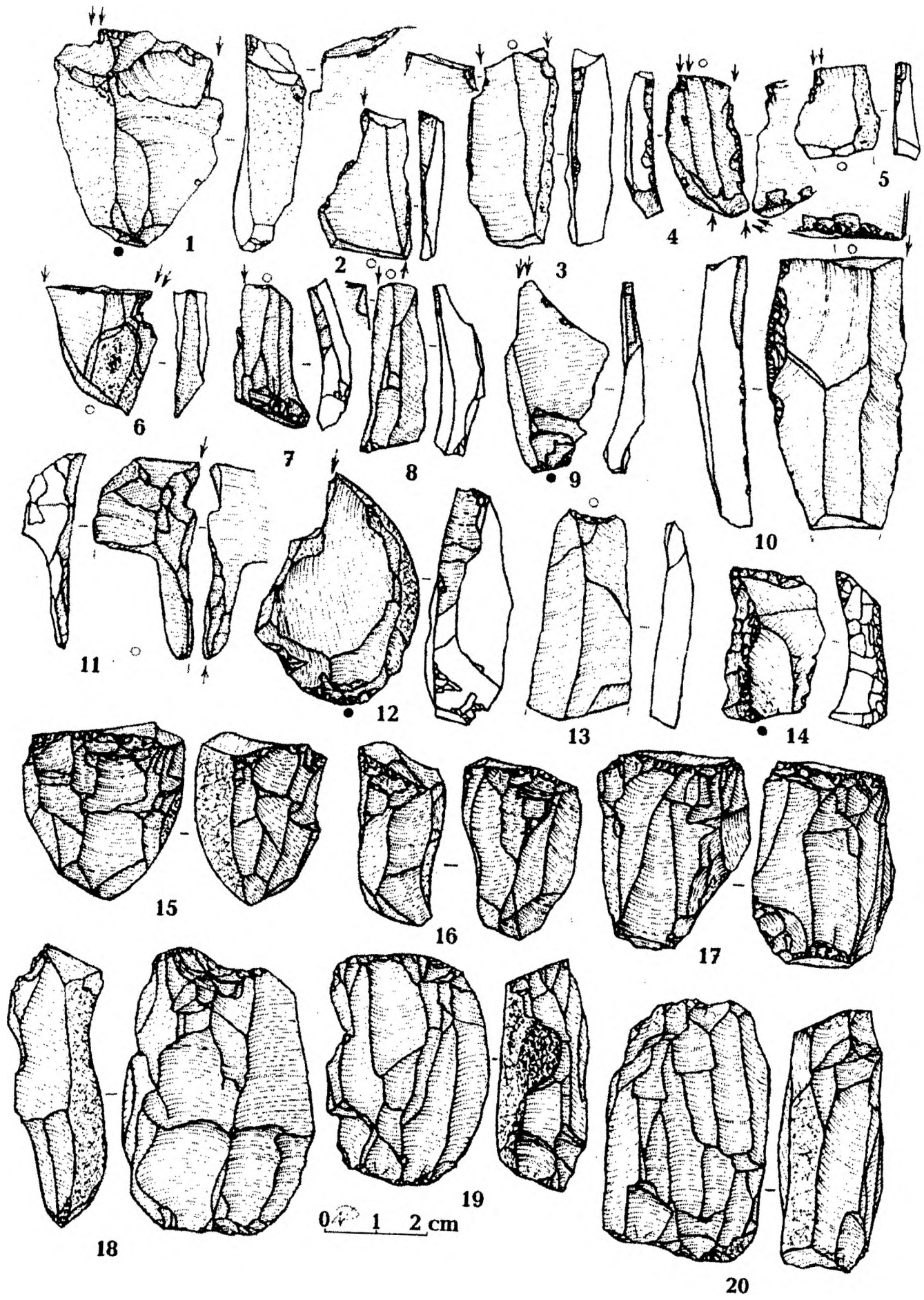


Рис. 6 Семенівка 3: різці, тронкировані платівки та нуклеуси з розкопу 1998 р.

Fig. 6 Semenivka 3: finds in 1998: burins, truncated blades and cores.

ністю і господарською спеціалізацією типами поселень, як це спостерігається у межиричській культурі.

Комплекс інших знарядь Семенівки 3, при збереженні його загальної структури (домінуючі різці та мікроліти), трохи відрізняється від матеріалів Семенівки 2. Тут з'являються окремі знаряддя для обробки шкіри (скребачки і проколки), що супроводжуються знахідками кісток вовка та різних копитних. Це підтверджує висунуте припущення щодо їх майже цілковитої відсутності на Семенівці 2, де практично всі фауністичні рештки належали мамутові, шкіра якого, подібно до слонячої, взагалі не була придатна для вичинки [Нужний, 1997, с. 19-22].

Таким чином, вже попередні результати дослідження Семенівки 3, дозволяють повніше визначити як спільні риси, так і певні розбіжності комплексів знарядь і структурної організації поселень теплої пори року епіграветських мисливців на мамутів межиричської культури. При збереженні їх загальної господарської спеціалізації, пов'язаної з активним полюванням і виготовленням знарядь, пов'язаних з виробництвом саме мисливського спорядження, ці поселення мають і певні особливості. Показовим є і той факт, що навіть з'ява на Семенівці 3 решток трьох інших, крім мамута, тварин (бізона чи вівцебика, північного оленя та вовка), не дуже суттєво позначилась на загальній структурі комплексу її виробничого інвентаря. Знаряддя для обробки шкіри (скребачки і проколки) разом становлять тут менше 3% виробів із вторинною обробкою. У порівнянні з Семенівкою 2, певні зміни стосувались лише співвідношення двох основних типів знарядь цих двох комплексів - мікролітів і різців, тобто вкладенів у наконечники металевих зброї та засобів обробки твердих матеріалів, які також застосовувались для виготовлення мисливського спорядження.

З огляду на дуже поширену серед населення прильодовикової зони практику збору кісток померлих тварин і проблему визначення реальної ваги їх полювання в економіці давніх суспільств, цей висновок заслуговує на певну увагу. Можна припустити, що епіграветські пам'ятки цієї зони із комплексами знарядь, подібними за структурою до Семенівки 2 і 3, де скребачки та інші знаряддя для обробки шкіри та пошиття одягу відсутні повністю або представлені дуже слабо, насамперед й були пов'язані із спеціалізованим полюванням на мамутів, навіть за наявності тут кісток інших тварин.

Таким чином, відстань від місця забою тварин та їх видовий склад, а також, напевно, термін існування або чисельність групи, певною мірою впливали як на загальну структуру поселень весняно-літнього періоду, так і характер комп-

лексів їх виробничого інвентаря. Подібна ситуація цілком пояснюється вже висловленою гіпотезою, щодо гнучкішої моделі поведінки прильодовикових мисливців протягом теплої пори року. Напевно, саме необхідністю контролювання міграційних шляхів мамутів та інших стадних копитних перигляціальних тундро-степів, й пояснюється таке незвичайне, з огляду на суворі кліматичні умови пізнього плейстоцену, розміщення Семенівських поселень на високому північному схилі мису, у підніжжя вододільного плато. Одним з інших пояснень цього також, можливо, була необхідність захисту людей від комах протягом періодичного підтавання мерзлоти у саме теплий сезон і неминучого утворення чисельних стоячих водоймищ.

ЛІТЕРАТУРА

1. **Абрамова З.А., Григорьева Г.В., Кристенсен М.** Верхнепалеолитическое поселение Юдиново. Вып. 2. СПб., 1996, 162 с.
2. **Аникович М.В.** Днепро-Донская историко-культурная область охотников на мамонтов: от "восточного граветта" к "восточному эпигравету" // Восточный граветт (ред. Х. А. Амирханов). М.: Научный мир, 1998, с. 33-66.
3. **Величко А.А., Грехова Л.В., Грибченко Ю.Н., Куренкова Е.И.** Первобытный человек в экстремальных условиях среды. Стоянка Елисеевичи. М., 1997.
4. **Гладких М.И.** Некоторые критерии определения культурной принадлежности позднепалеолитических памятников // Проблемы палеолита Восточной и Центральной Европы. Л.: Наука, 1977, с. 140-142.
5. **Грехова Л.В.** Кремневый комплекс стоянки Тимоновка 2 и однотипные памятники Деснинского бассейна // История и культура Восточной Европы по археологическим данным. М., 1971, с. 3-22.
6. **Залізник Л.Л.** Закономірності в розміщенні стоянок кам'яного віку // Археологія. 1989. N. 2, с. 11-20.
7. **Нужний Д.Ю.** Розвиток мікролітичної техніки в кам'яному віці. К.: Наукова думка, 1992.
8. **Нужний Д.Ю.** Проблема сезонної адаптації фінальнопалеолітичних мисливців на мамонтів Середнього Подніпров'я і нові Епіграветські пам'ятки у басейні Трубежу // Археологія. 1987. N. 2, с. 3-23.
9. **Нужний Д.Ю.** Нові дані про пізній палеоліт Овручського кряжу // Археометрія та охорона історико-культурної спадщини. 1998. N. 2, с. 72-90.
10. **Палеолит СССР** (ред. П. И. Борисковский).- М.: Наука, 1984. 382 с.

11. **Пидопличко И.Г.** Межиричские жилища из костей мамонта. К.: Наукова думка, 1976.
12. **Смирнов С.В.** Позднепалеолитические памятники Надпорожья и их место среди памятников степной полосы Европейской части СССР // Проблемы палеолита Восточной и Центральной Европы. Л.: Наука, 1977, с. 149-157.
13. **Соффер О.А.** Верхний палеолит Средней и Восточной Европы: люди и мамонты // Проблемы палеоэкологии древних обществ. М., 1993, с. 101-109.
14. **Соффер О.** Экономика верхнего палеолита: продолжительность заселения стоянок на Русской равнине // РА. 1993-а. N. 3, с. 5-17.
15. **Чубур А.А.** Роль мамонта в культурной адаптации верхнепалеолитического населения Русской равнины в осташковское время // Восточный граветт (ред. Х. А. Амирханов). М.: Научный мир. 1999, с. 309-329.
16. **Шовкопляс И. Г.** Добраничевская палеолитическая стоянка // КСИА АН СССР. 1955. N. 59, с.32-43.
17. **Frison G.C.** Experimental use of Clovis weaponry and tools on African elephants // American Antiquity. 1989- Vol. 54, N. 4.- p. 766-784.
18. **Soffer O.** The Upper Paleolithic of the Central Russian Plain. Orlando: Academic press, 1985.- 539 p.
19. **Svezhentsev Y.S.** Radiocarbon Chronology for the Upper Paleolithic Sites on the East European Plain // From Kostenki to Clovis: Upper Paleolithic - Paleo-Indian Adaptations (eds. O. Soffer, N.D. Praslov). New York: Plenum Press, 1993.- p. 23- 30.
20. **Nuzhnyi D.U., Stupak D.V., Shidlovsky P.S.** Upper Paleolithic assemblage Semenivka 3 and specific of spring-summer season sites of Mezirich culture in the Middle Dnieper basin // in press.

Статья поступила в редакцию в ноябре 1998г.

СОДЕРЖАНИЕ

Мацкевий Л.Г. ПАЛЕОЛИТ І МЕЗОЛИТ У ПЕЧЕРАХ ЗАХОДУ УКРАЇНИ	3
Голованова Л.В., Хоффекер Д.Ф. МИКОК НА СЕВЕРНОМ КАВКАЗЕ	35
Колесник А.В. ОЧЕРК ТЕХНОЛОГИЧЕСКОГО АНАЛИЗА КРЕМНЕВОЙ ИНДУСТРИИ СРЕДНЕГО ПАЛЕОЛИТА КУРДЮМОВКА В ДОНБАССЕ	65
Оленковський М.П. КУЛЬТУРНО-ІСТОРИЧНІ ПРОЦЕСИ В СЕРЕДНЬО ТА ПІЗНЬО ПОРИ ПІЗНЬОГО ПАЛЕОЛИТУ ЛІВОБЕРЕЖНОЇ УКРАЇНИ	81
Кротова А.А. СИНХРОНИЗАЦІЯ ТЕХНОКОМПЛЕКСОВ ПОЗДНЬОГО ПАЛЕОЛИТА В СЕВЕРНОМ ПРИЧЕРНОМОРЬЕ	89
Гиля Е.Ю. ПОЗДНЕПАЛЕОЛИТИЧЕСКАЯ КРЕМНЕОБРАБАТЫВАЮЩАЯ МАСТЕРСКАЯ ВИСЛА БАЛКА В ПОДОНЦОВЬЕ: ТЕХНОЛОГИЧЕСКИЙ АНАЛИЗ ПЛАСТИНЧАТЫХ СКОЛОВ	99
Снежко И.А. ПЛАНИГРАФИЯ СЛЕДОВ УТИЛИЗАЦИИ ОХОТНИЧЬЕЙ ДОБЫЧИ НА АМВРОСИЕВСКОМ КОСТИЩЕ	113
Нужный Д.Ю., Ступак Д.В., Шидловський П.С. ПІЗНЬОПАЛЕОЛИТИЧНИЙ КОМПЛЕКС СЕМЕНІВКА 3 ТА ОСОБЛИВОСТІ ВЕСНЯНО-ЛІТНІХ ПОСЕЛЕНЬ МЕЖИРІЧСЬКОЇ КУЛЬТУРИ В СЕРЕДНЬОМУ ПОДНІПРОВ'І	123
Леонова Н.Б. МЕТОДЫ ДИАГНОСТИКИ ХАРАКТЕРА ХОЗЯЙСТВЕННОЙ ДЕЯТЕЛЬНОСТИ НА ПЯМЯТНИКАХ ВЕРХНЕГО ПАЛЕОЛИТА	137
Беляева В.И. ПУШКАРИ 1. ХАРАКТЕРИСТИКА ПОСЕЛЕНИЯ	145
Котова Н.С., Кучугура Л.І., Тубольцев О.В. УКРАЇНКА І - НОВА ПІЗНЬОПАЛЕОЛИТИЧНА ПАМ'ЯТКА ПІВНІЧНОГО ПРИАЗОВЬЯ (попереднє повідомлення)	153
Горелик А.Ф., Выборный Ю.В. НЕКОТОРЫЕ ИТОГИ ИЗУЧЕНИЯ ФИНАЛЬНОПАЛЕОЛИТИЧЕСКОЙ СТОЯНКИ ПЕРЕДЕЛЬСКОЕ 1 (Юго-Восточная Украина)	159
Коваль Ю.Г. ЭФФЕКТ ПЕРЕСЛАИВАНИЯ СКОЛОВ РАЗЛИЧНЫХ РАЗМЕРНЫХ ФРАКЦИЙ НА ПРОИЗВОДСТВЕННЫХ УЧАСТКАХ КРЕМНЕОБРАБАТЫВАЮЩИХ МАСТЕРСКИХ	175
Дегерменджи С.М. О ВОЗМОЖНЫХ СЛЕДАХ ДРЕВНЕЙ РАЗРАБОТКИ КРЕМНЯ У С.ЗАКОТНОГО В ПОДОНЦОВЬЕ	179
Залізник Л.Л. КОЛИ І ЯК ПОЧАЛИ ФОРМУВАТИСЯ КУЛЬТУРНО-ІСТОРИЧНІ ПРОВІНЦІЇ УКРАЇНИ	185