

MO'JAZ ARXITEKTURA FORMALARI

Shamsieva Rafoat Aslidinovna

"Interyer dizayni" o'qituvchisi, SamDAQU

tel: +998770369009

rafoatshamsiyeva@gmail.com.

Annotation: This article provides general concepts about the tasks of the origin of their types, the nomenclature of their elements, the application of the forms of Mosaic architecture in modern landscape architecture and dizyni.

Keywords: Mosaic architectural forms, landscape design, small architectural forms, nomenclature of elements of Mosaic architectural forms, architectural-artistic purpose, constructive systems.

Kirish (Introduction).

Landshaft dizayni vositalari ochiq hamda yopiq landshaft hududlarini bezatish uchun xizmat qiladi. Ular turli interyer va eksteryerlarda joylashishi mumkin. Mo'jaz arxitektura formalari (bundan keyin MAF deb yuritiladi) eng ko'p tarqalgan element hisoblanadi. Ular funktsional vazifalari va fazoviy xususiyatlari bo'yicha juda ham xilma-xil bo'lib, ergonomik parametrlarga ega va odamlarning hamma yoshdagi guruhlariga mos kelishi shart, hamda ularning funktsional vazifalari bilan bog'liq o'ziga xosligini inobatga olish lozim. Variabel va namunaviy (tipovoy) loyihalash sifatida ular yechimlarining rang-barang bo'lishini ta'minlaydi va o'ziga xosligini ta'kidlagan holda, muhitning eng yorqin arxitekturaviy-badiiy qiyofasini belgilaydi.

Mavzuga oid adabiyotlar tahlili (Literature review).

Ushbu mavzuga doir, K.D Rahimov, A.S Uraiov, "Landshaft arxitektorasini obyektlarini loyihalash" darslik. Toshkent; «Sano-standart», 2015. - 224 b. Автор: старший преподаватель кафедры «ДАС»Добронравова Е.А. Учебное пособие. Часть 1. (стр. 114., ТАСИ 2009). Raximov, K.D. "Bog'-parklarni loyihalashning

zamonaviy yo‘nalishlari” O‘quv qo‘llanma / K.Raximov. Toshkent: «Mashhur-press», 2017. Рахимов К.Д., Уралов А.С. Ландшафт архитектураси объект-ларини лойиҳалаш. –Т., 2015. S.S.Ojegov, A.S.Uralov, K.J.Raximov. **Landshaft arxitekturasi va dizayni.** Samarqand, 2003. lar tomonidan o‘quv adaboyotlar va tadqiqotlar olib borilgan.

Tahlil va natijalar (Results and discussion).

Kichik me‘moriy shakllar (Maflar) — bu qulay hayot va bo‘sh vaqtni maroqli o‘tkazish uchun makonni tashkil qilish uchun ishlatiladigan amaliy va dekorativ maqsadlarga ega bo‘lgan me‘moriy tuzilmalar. O‘simliklar va kichik me‘moriy shakllarsiz (Maflar) amaliy va chiroyli landshaftni yaratish mumkin emas. Ushbu dizaynlar atrofdagi makonni bezatadi. Estetik tarkibiy qism bilan bir qatorda, ular shahar muhitini yoki qo‘shni hududni to‘ldirib, amaliy ahamiyatga ega. Zamonaviy maf ishlab chiqarish standart loyihalar bo‘yicha yoki mijoz bilan birgalikda ishlab chiqilgan har qanday mahsulotni ishlab chiqarishni o‘z ichiga oladi.

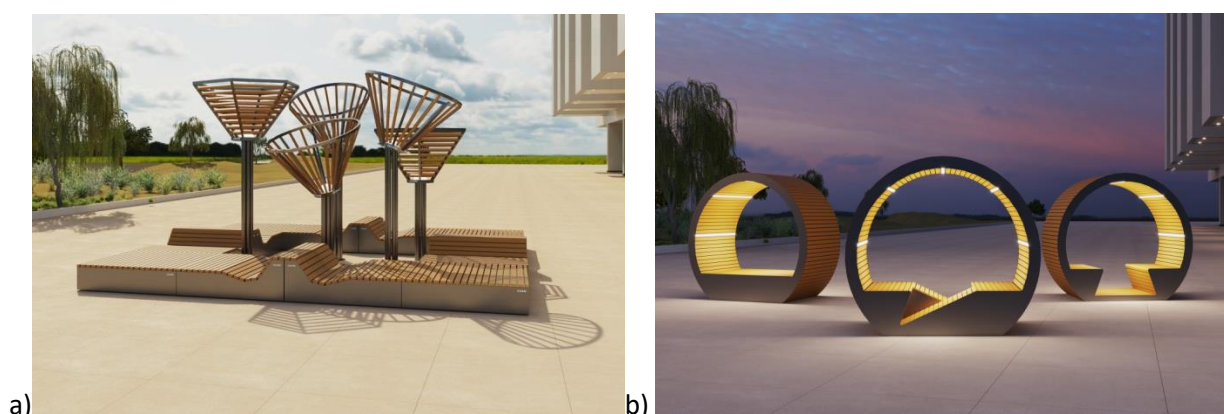
Hozirgi vaqtda kichik biznes va tadbirkorlikning rivojlanishi bilan bog‘liq shahar ko‘chalarida ko‘p sonli mo‘jaz arxitektura formalari: katta bo‘lmagan kafe, kiosklar, past estetik xususiyatlarga ega transport bekatlari paydo bo‘ldi. Ular eng rang-barang: metall, plastika, fanera va boshqa ashyolardan bajarilgan, atrof-muhit xarakteri hisobga olinmagan, ko‘chalar va maydonlar arxitekturaviy muhiti yaxlitligini buzgan holda tartibsizlik (xaos) his-tuyg‘usini o‘yqotadi. Shuning uchun, mavjud bo‘lgan kamchiliklarni tuzatish, shahar muhitini landshaftli shakllantirish bo‘yicha shahar yoki tuman darajasida bir maqsadga yo‘naltirilgan dasturlar ishlab chiqish lozim. Shuningdek, shahar muhitida vizual kommunikatsiyalar va MAFlarni tashkil qilish bo‘yicha amaliyotda qo‘llash uchun uslubiy ishlanmalar ishlab chiqish taqoza etiladi.



a,b-rasm. Landshaft muhitida MAFlarning qo'llanilishi

Mo'jaz arxitektura formalari turlari

Kichik me'morchilik shakllar va rekreatsion jihozlar alohida e'tibor berish lozim. MAF – masshtabi bo'yicha katta bo'lmagan urbanizatsiyalashgan (shaharlashgan) va tabiiy muhitda odamlarga xizmat qilishga mo'ljallangan inshootlar va mavsumiy yoki yil davomida foydalaniladigan statsionar (turqun) yoki mobil (transformatsiyalanadigan) qurilmalardir. MAF odatda, utilitar va badiiy-dekorativ, ba'zilari esa faqat dekorativ maqsadlarga ega. Utilitar xususiyatga ega inshoot va qurilmalar qatoriga savdo va ma'lumot berish kiosklari, turli xil avtomatlar (telefon, gazeta sotuvchi), shiyponcha(besedka)lar, transport bekatlari yonidagi pavilyonlar, soya yaratadigan konstruktsiyalar (trelyajlar, pergolalar, soyabonlar), o'rindiqlar va h.k.larni kiritish mumkin.



a-b rasm. Landshaft hududida qo'llaniladigan Zamonaviy MAFlar.

Arxitekturaviy-badiiy maqsadlarda foydalaniladigan qurilmalar qatoriga chirmashib o'suvchi o'simlik(liana)lar uchun tirgovuch, guldonlar, trelyajlar, favvoralar, suv sachratadigan devorlar va h.k.larni qo'shish mumkin.

Turli xil MAF va rekreatsion jihozlarni tahlil qilish ularning quyidagi alomatlari bo'yicha umumiy tasniflashni taklif etishga imkoniyat beradi:

- yosh kontingenti bo'yicha (bolalar va kattalar uchun);
- maqsadlari bo'yicha - normal odamlar uchun, jismoniy nuqsonlari mavjud odamlar uchun, aqli zaiflar uchun;
- funktional yo'nalishi bo'yicha – rekreatsion faoliyatning barcha (o'yin bilan, sport bilan, badiiy-oqartuv ishlari bilan, o'qish bilan, mehnat bilan, harakatlantiruvchi faoliyat bilan shug'ullanuvchi) turlari uchun;
- konstruktiv tizimlar xususiyatlari bo'yicha: karkasli, karkas-qalqonli, karkas-tentli, qalqonli, karkas-blokli, yig'ma-blokli, yaxlit-blokli, pnevmatik.

MAF va jihozlarni loyihalashda quyidagi konstruktiv tizimlar xususiyatlarini hisobga olish lozim:

- karkasli (asosiy konstruktiv elementlar sifatida bruslar (to'rt qirrali yog'och), o'q(sterjen)lar, quvur(truba)lar; ajralmas va ajraladigan birikmalar; materiali – yog'och, metall, plastmassa bo'lishi mumkin);
- karkas – qalqonli (karkasning ba'zi qismlari o'rniga qalqonli element ishlatiladi; birikmalar va material xillari – xuddi karkasli tizimdagidek);
- karkas–tentli (qattiq karkasga brezent yoki teri, kamarlar, plastmassali tasmalar, lentalar tortiladi);
- qalqonli (buyum ajralmaydigan yoki yig'ma-ajralanadigan qalqonlardan yig'iladi, qalqonlar yog'och yoki plastmassadan tayyorlanishi mumkin);
- karkas-blokli (asos karkasiga qo'shimcha elementlar vazifasini bajaradigan bloklar mahkamlanadi);
- yig'ma-blokli (buyum ikki yoki bir necha polimer materiallar yoki temirbetondan tayyorlangan quyma elementlardan yig'iladi);
- yaxlit-blokli (buyumlar yaxlit shtamplangan yoki quyma blokdan; materiali - polimerlar, temirbetondan tayyorlanadi).

Mo'jaz arxitekturaviy formalar elementlarining nomenklaturasi

MAF va rekreatsion jihozlar nomenklaturasi landshaft obyektining funktsional vazifasini hisobga olgan holda aniqlanadi. MAFni joylashtirish funktsional zonalashtirilish va hududning arxitekturaviy-rejaviy echimi bilan bevosita bog'langan bo'lishi lozimligini tushunish kerak. Muhitning turli turlarida MAFni joylashtirish uchun stil birligi talablariga rioya etish talab etiladi.

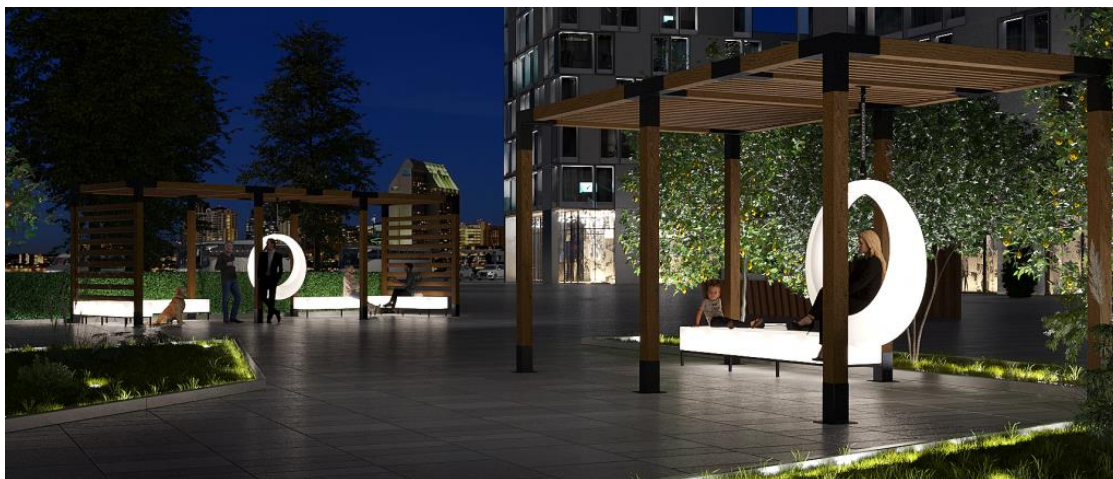
MAF elementlarining nomenklaturasi:

- xizmat ko'rsatuvchi moslamalar (kafelar, kiosklar, avtomatlar, soyabonlar va h.k.);
- qisqa muddatli dam olish inshoot va qurilmalari (pergolalar, shiyponchalar, solyariylar);
- dam olish uchun mebellar (o'rindiqlar, stullar, shezlonglar, stollar);
- utilitar elementlar (barbekyu, axlatdonlar, suv ichish favvorachalari);
- gullar uchun inshootlar (guldonlar, konteynerlar, shpalerlar, trelyajlar).

MAFni ularning kompozitsion faolligi darajasi, kompozitsiya qonunlarini inobatga olib joylashtirish kerak.

MAFning sifat xarakteristikalar:

- funktsional vazifasiga mosligi;
- konstruktiv jihatdan maqsadga muvofiqligi;
- elementlar modulligi, mobil-transformatsiyalanadigan muhitning yaratilishi;
- ranglar birligi va qullanadigan materiallarning birligi;
- badiiy yaqqolligi va obrazli ta'sirchanligi;



1- rasm. Landshaft hududida qo‘llaniladigan Zamonaviy MAFlar.

Go‘zal shahar makonini obodonlashtirish Maflarisiz tasavvur etib bo‘lmaydi. Universal standart kichik me‘moriy shakllar odatiy tuzilmalardan tayyorlanadi yoki individual loyihaga muvofiq ma‘lum bir landshaft dizayni uchun ishlab chiqiladi.

Xulosa va takliflar (Conclusion).

Xulosa qilib aytganda, yurtimizda barpo etilayotgan bog‘-parklarda va landshaft arxitekturasida mo‘jaz arxitektura formalaridan foydalangan xolda loyihalansa va ularning sonini ko‘paytirsa insonlar uchun foydali, landshaft dizayni uchun ham o‘zgacha ko‘rk bahsh etilardi. Landshaft ob‘yektlarini shakllantirishda dam olish mebeli: turli turdagi o‘rindiqlar, pergolalar, soya qiluvchi soyabonlar, shiyponchalar, axlatdonlar keng qo‘llaniladi. Har bir mo‘jaz formadan faqat uning ishlatilishi belgilangan funktsiyada foydalanish lozim. Ular ko‘pincha o‘zining funktsional vazifalariga ega, ammo shuningdek, istalgan hududning fazoviy tashkillashtirilishiga jiddiy ta‘sir ko‘rsatadi. Masalan, o‘rindiqlarning shakli, o‘lchami va rangi hamda ular o‘simliklar, relyef, piyodalar alleyalari va maydonchalari bilan uyg‘unlikda qanday joylashganligi, ko‘pincha odamlarning dam olish sharoiti va ushbu hududning estetik ko‘rinishiga ko‘pincha boqliq bo‘ladi.

Adabiyotlar ro‘yxati (References):

1. **Uralov A.S.** “Chorbog‘” uslubidagi tarixiy bog‘larning me‘moriy-rejaviy va landshaft echimlariga xos aso‘siy tamoyillar. // Arxitektura, Qurilish, Dizayn jurnali. – T.: TAQI, 2010, № 1-2. - 23-26 b.

2. K.D Rahimov, A.S Uraiov, “Landshaft arxitekturasi obyektlarini loyihalash” darslik. Toshkent; «Sano-standart», 2015. - 224 b.

3. **Shamsieva R. A.** Modern traditions in the development and modernization of garden parks. Current Issues of Science, Education and Industry in Modern Research" 10 -12th December 2020 JournalNX-ISSN No: 2581-4230 Impact Factor 7.223

4. **Shamsieva R. A** Modern Traditions of Garden and Park Modernization Volume: 04 Issue: 01 | Jan 2023 ISSN: 2660-5317

5. **M.O. Gaybullaeva, R. A. Shamsieva** Small Architectural Forms In The Exterior. CENTRAL ASIAN JOURNAL ARTS AND DESIGN (ISSN: 2660-6844) | Volume: 4 Issue: 4 | Apr-2023

6. **R. A. Shamsieva, M.O. Gaybullaeva** The Main Directions of Design of Modern Gardens. CENTRAL ASIAN JOURNAL ARTS AND DESIGN (ISSN: 2660-6844) | Volume: 4 Issue: 4 | Apr-2023.

7. <https://pillars.ru/chto-takoe-maf/>

8. <https://ru.wikipedia.org/wiki/>