



TASVIRIY SAN'ATDA MANZARA CHIZISHNING NAZARIY ASOSLARI

Rashidov Furqat Abdalim o'g'li

O'zFinPI "Tasviriy san'at va muhandislik grafikasi" kafedrasi assistenti.

Namozova Gulshan Ravshanovna

O'zFinPI "Tasviriy san'at va muhandislik grafikasi" kafedrasi assistenti.

Abduvohidova Sabina Zokir qizi

O'zFinPI "Tasviriy san'at va muhandislik grafikasi" kafedrasi assistenti.

Kalit so'zlar: rangtasvir, qalamtasvir, manzara, grafika, janr, perspektiva, tasviriy san'at, tabiyat.

Annotatsiya

Manzara janri ko'proq rang tasvirda, qisman grafika va haykaltaroshlikda qo'llaniladi. Bu janrda turli davrda turli elat va millat vakllari ijod qilitshgan. Ularning asarlarini kuzatar ekanmiz, bir-biridan mazmuni, mohiyati va ranglar uyg'unligi bilan e'tiborni o'ziga jalb qiladi. Mazkur maqolada, rassomlarning asarlari va manzara chizishning nazariy asoslari haqida fikr yuritilgan.

Ключевые слова: живопись, рисунок, пейзаж, графика, жанр, перспектива, искусство, природа.

Аннотация

Пейзажный жанр больше используется в живописи, отчасти в графике и скульптуре. В этом жанре художники разного периода и национальностей создавали свои картины. Наблюдая за их работами, бросается в глаза то, что они совершенно не отличаются друг от друга по содержанию, настроению и цвету. В данной статье рассмотрены работы художников и теоретические основы пейзажной живописи.

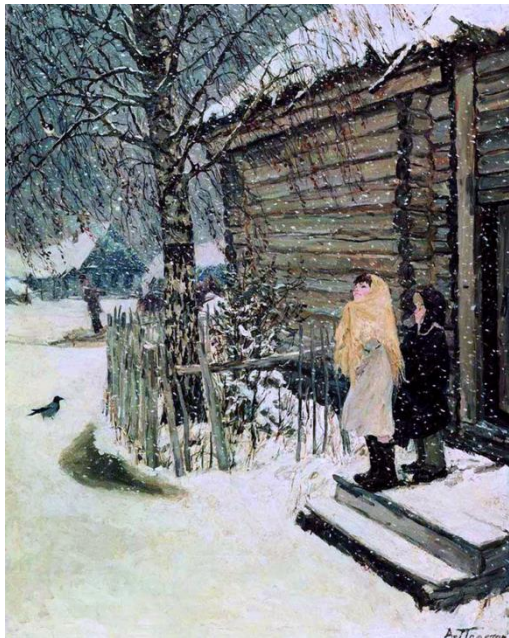
Key words: painting, drawing, landscape, graphics, genre, perspective, art, nature.

Annotation

The landscape genre is more often used in Color Image, partly in graphics and sculpture. In this genre, representatives of different nationalities were created at different times.

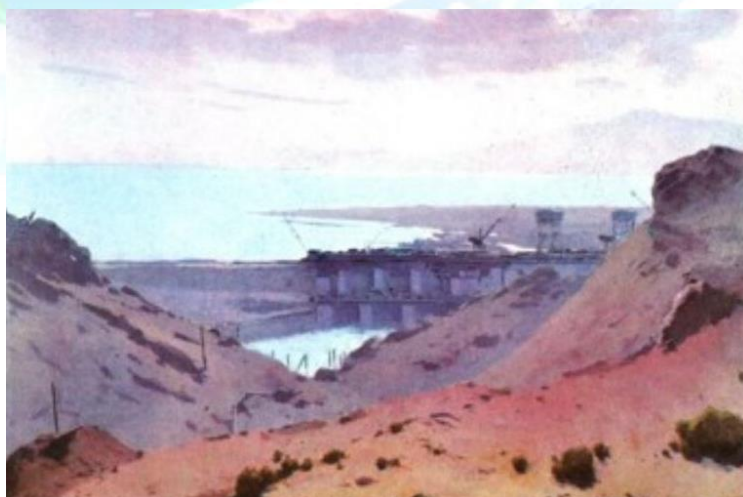


Observing their works, each other attracts attention with its content, essence and color harmony. This scientific article reflects on the works of artists and the theoretical foundations of landscape painting.



Barcha san'at turlarida bo'lgani kabi tasviriy san'at ham, (rangtasvir, qalamtasvir, haykaltaroshlik) o'z ichida har xil janrlarda ifodalanadi. Janrlarga ajratish rangtasvirda yaqqolroq ko'zga tashlanadi. Tasviriy san'at asarlarini janrlarga ajratishda, odatda, rasmda nima tasvirlanganligi asos qilib olinadi. Shunga ko'ra, rangtasvir asarlarini peyzaj (tabiatni tasvirlash), natyurmort (narsa buyumlar tasviri), portret (inson tasviri), syujetli-mavzuli kartina (hayotiy voqealarni tasvirlash) kabi janrlarga ajratish mumkin. "Peyzaj" fransuzcha so'z bo'lib "tabiat" degan ma'noni anglatadi. Tasviriy san'atda tabiatni real yoki xayoliy ko'rinishlarini aks ettirishga bag'ishlangan asar (peyzaj) manzara deyiladi. Manzara qalamtasvir yoki

haykaltaroshlikda ham yaratilishi mumkin. Biroq, manzara janrining imkoniyatlari rangtasvir san'atida har tomonlama, to'laligicha o'z ifodasini topadi. Manzara janrining paydo bo'lishi juda uzoqlarga borib taqaladi. Manzara tasvirlarining keng tarqalishini qadimgi Sharq davlatlari hududida va Krit orollarida olib borilgan arx **A.Plastov "Birinci qor"** ilgan buyumlar misolida ko'rish mumkin. Tabiat manzaralarini aks ettirish Xitoy rassomlik san'atida VI asrda paydo bo'lgan. Evropa san'atida manzara janri mustaqil janr sifatida XVII asrdan boshlab rivojlandi. U, ayniqsa, golland rangtasvir san'atida keng tarqaldi. Shuni qayd etib o'tish kerakki, to XVII asrgacha tabiat manzarasi ko'rinishlari faqat mavzuli surat yoki portretlar uchun fon vazifasini o'tagan. Manzara janri mustaqil janr sifatida shakllangan bo'lsada, unda ba'zan inson obrazini ham uchratish mumkin. Biroq, manzara kompozitsiyasida inson tasviri, shuningdek, kichik voqeaviy sahnalar hal qiluvchi rol o'ynamaydi, balki manzarani to'ldirish, tasvirning jonli chiqishi uchun xizmat qiladi. A.Plastovning "Birinci qor", O'.Tansiqboevning





“Issiqko'l oqshomi” kartinalarida shu holni kuzatish mumkin. Tasviriy san'at asarlarida, jumladan, manzara janrida yaratilgan asarlarda rassomning borliqdan olgan taassurotlari, voqealikka g'oyaviy, hissiy munosabati ham aks etadi.



Shishkin “Qarag'ay o'rmonidagi tong”

Tabiat manzaralari tasvirida rassomning dunyoqarashi, tabiatni idrok etishining ijtimoiy-tarixiy, milliy va uslubiy xususiyatlari o'z ifodasini topadi. Shunga ko'ra, mashhur rassomlarning asarlarida manzara motivlarining ulug'vor tasirli Shishkinning “Qarag'ay o'rmonidagi tong” kartinasi), lirik (A.Savrasovning “Qora qarg'alar uchib keldi” kartinasi) yoki ijtimoiy-falsafiy (I.Levitaning “Mangu uyquda” kartinalari) talqinlarini uchratish mumkin. Peyzaj janri o'zining ichki bo'linishi – janr ko'rinishlariga ham ega bo'lib, bular qishloq manzarasi, shahar manzarasi, industrial peyzaj va peyzaj-marina ko'rinishlarida bo'lishi mumkin.

Rangtasvir xaqqoniy shaklning rangli tuzilishi qonuniyatlariga asoslangan. Rangtasvirni o'rganish – bu tekislikdagi rangli shaklning nisbatlari, konstruktiv qurilishi, xajmi, fazoviy tuzilish usullarini izlash yo'lidir. Shularga bog'liq holda har-bir rassom qalamda buyum va narsalarni perspektiva qonunlariga asoslanib konstruktiv tuzilishi, fazoviy joylashuvi, nisbat, hajmni mukammal tasvirlay olishi zarur. Qalamatasvirda rang va tusning yaxlit bir butunlikda garmonik uyg'unlashuvi bu xaqiqiy rangtasvirdir.



Tasvirda qalamsurat mukammal bo'lishi lozim, aks holda turli bo'yoqlar ham oddiygina narsa va buyumning qurilishi, xajmini savodli ifodalab bermaydi. Havo perspektivasiga bog'liq holda ranglarning nozik o'zga-rishini ifodalovchi, matoga berilgan rang-barang surtmalar ham, o'z-o'zidan fazoviy kenglikni ko'rsata olmaydi. Faqat perspektiva qoidalariga to'g'ri amal qilib tasvirlangan qalamtasvirgina ranglarni yanada ham jozibali ko'rsatadi.

Agar tabiat manzarasi perspektiva qonun-qoidalariga amal

qilinmay tasvirlansa, kenglikni ifodalovchi rangning o'ni ahamiyatsizdir. Rangtasvir bilan qalamtasvir bir-biriga 100 % bog'liqligidir. Rangtasvirning jozibali chiqishida qalamtasvirning o'ni beqiyos, ammo, mohir rassom, qalamdan foydalanmasdan ishni bo'yoqlar bilan tasvirlashi ham mumkin. Ijodkor izlanish jarayonida rangtasvirni qalamtasvir bilan bevosita bog'liqligini his etadi. Ya'ni, buyumlarning fazoviy joylashuvi, nisbatlarning aniqligi, ranglarning to'g'ri qo'yilishi, ishni bir butunlikda yakunlanishi ko'p jixatdan ijodkorga bog'liq.

Maqolada keltirilgan ma'lumotlardan xulosa qiladigan bo'lsak manzara ishlash texnikasini egallash bo'lajak rassomdan juda katta qunt va mehnatni talab qiladi. Kuzatuvchidan tabiat manzaralarini katta masofa ajratib turishi, yorug'lik va soya



reflekslarining xilma-xilligi va ko'pligi, yorug' soylarning tez o'zgaruvchanligi, ob-havo va fasllarning o'zgarishi bularning barchasi manzara ishlamoqchi bo'lgan rassom mehnatini murakkablashtiradi. Shunday ekan bo'lajak manzarachi rassomlar manzara janrini nazariy asoslarini bilmasdan, o'rganmasdan tomoshabin qalbidan joy oladigan asarlarni yaratishi mumkin emas. Maqolada tasviriyl san'at manzara janrining nazariy asoslari yoritib berildi. Maqolada keltirilgan ma'lumotlar bo'lajak manzarachi rassomlar uchun foydali manba bo'lishi mumkin.

Foydalanilgan adabiyotlar ro'yxati.

- 1) Hasanov R. Tasviriyl san'at asoslari. Toshkent, G'.G'ulom nomidagi nashriyot matbaa – ijodiy uyi. 2009
- 2) Oydinov N, Tasviriyl san'at tarixidan lavhalar. Toshkent, O'qituvchi 1997 i. (53-60)
- 3) S.Abdirasilov, N.Tolipov "Rangtasvir" O'quv qo'llanma "Poligraf" T. 2017
- 4) Abdurahmonov G.M " Rangtasvir va kompozitsiya" «O'qituvchi»1995 Toshkent,
- 5) I.U.Izbasarov. G.A.Mahkamova "Rangtasvir" 2020 yil Samarqand. SamDu
- 6) O.K.Апухтин, "Тасвирий санъат хақида сўхбатлар" 1965 yil.