

## Grille d'observation des productions – Comment l'IA est intégrée dans la démarche de recherche

- Vous disposez de 25 minutes pour examiner une production d'étudiant·e à l'aide de la grille ci-dessous, du constructeur de prompt et de l'infographie « Pistes de réflexion sur l'éducation à l'IA : passer de consommateur à créateur par l'IA ».
- Décrivez la stratégie adoptée.
- Analysez en priorité les prompts et l'explication de la démarche. Remplissez uniquement les items qui s'appliquent à votre cas d'étude.
- Désignez un rapporteur ou une rapportrice qui présentera vos observations en grand groupe (5 minutes par groupe)

<b>Description de la stratégie du groupe</b>	
Quelle(s) IA choisie(s) par les étudiant.e.s ? Pourquoi ce choix ? Pour quelles tâches ?	
Le cas échéant, quelles IA sont écartées ? Pourquoi ?	
<b>Utilisation de l'outil - prompts</b>	
Que demandent les étudiant·e·s à l'IA ? Comment rédigent-ils les prompts ?	
Le cas échéant, Combinaison de plusieurs IA ?	

<b>Intégration de l'IA dans le travail</b>	
Quels sont leurs apports personnels et quelles corrections sont apportées ? Quelles interactions avec l'IA	
Quelle est leur distance critique par rapport à l'outil ? Quelle est leur réflexion sur les limites ?	
<b>Qualité de l'état de l'art : le résultat correspond-il aux exigences de l'exercice ?</b>	
Compréhension du domaine (concepts clés définis)	
Quel est le niveau de technicité démontré ?	
Références : sont-elles fiables ? existences* ? correctes ? actuelles ?	
<i>*dans les états les références incorrectes ou inexistantes ont été surlignées</i>	

## Consigne donnée aux étudiant·e·s

*Aucune ressource spécifique liée à l'utilisation de l'IA n'a été fournie aux étudiant·e·s.*

### 1. État de l'art sur « la planification de trajectoire de la robotique humanoïde »

Faire un état de l'art de 3 pages + 1 page de 10 références bibliographiques (à la norme IEEE) sur le thème de « la planification de trajectoire de la robotique humanoïde » en utilisant l'IA de votre choix.

Vous devrez expliquer votre démarche en précisant :

- Quelle IA vous avez choisie et pourquoi
- Le ou les prompts utilisés
- Comment vous vérifiez la fiabilité et la pertinence de l'état de l'art et des références fournis par l'IA. Détaillez comment vous vous y prenez. Vous devrez relire l'état de l'art produit en vous assurant qu'il est fiable et pertinent et que les références sont correctes. Si vous devez procéder à des corrections, il vous faudra indiquer lesquelles et pourquoi.

Utiliser le template IEEE fourni dans Moodle pour la présentation finale de l'état de l'art.

#### Critères d'évaluation :

- Démarche d'utilisation de l'IA
- Fiabilité et actualité de l'information (références récentes)
- Respect du style IEEE
- Bonne insertion des citations qui renvoient à la bibliographie finale

### 2. Bibliographie sur les « essais de drones »

Réaliser une bibliographie de 10 références à la norme IEEE sur les « essais de drones ». Vous utiliserez de préférence Techniques de l'ingénieur, le Web of Science, IEEE, Google Scholar, theses.fr. Indiquez votre liste de mots-clés.

#### Critères d'évaluation :

- Respect de la norme IEEE
- Fiabilité et pertinence des références bibliographiques
- Nombre suffisant de références
- Références complètes, variées et récentes

## Constructeur de prompt

# Méga-Prompt ChatGPT

## La Liste Ultime : 20 options



Matthieu | outilia.fr

### Options de base

- 1. Rôle** Indiquez le rôle à donner à ChatGPT (ex. spécialiste, consultant, auteur, etc.)
- 2. Tonalité** Le style de la réponse (ex. professionnel, créatif, passionné, etc.)
- 3. Contexte** Donnez des exemples, un public cible, des infos de bases.
- 4. Tâche** La tâche à accomplir par ChatGPT

### Formats et Limites

- 5. Format** Ex. Tableau, liste, mind map...
- 6. Limites** Ex. Contraintes de mots
- 7. Portée** L'étendue du projet
- 8. Dates** Date et urgence du projet

### Contexte détaillé

- 9. Exemples** Fournissez des exemples
- 10. Mots-clés** Indiquez des mots à utiliser
- 11. Cible** Donnez la cible souhaitée
- 12. Termes** Posez les termes techniques

### Point de vue

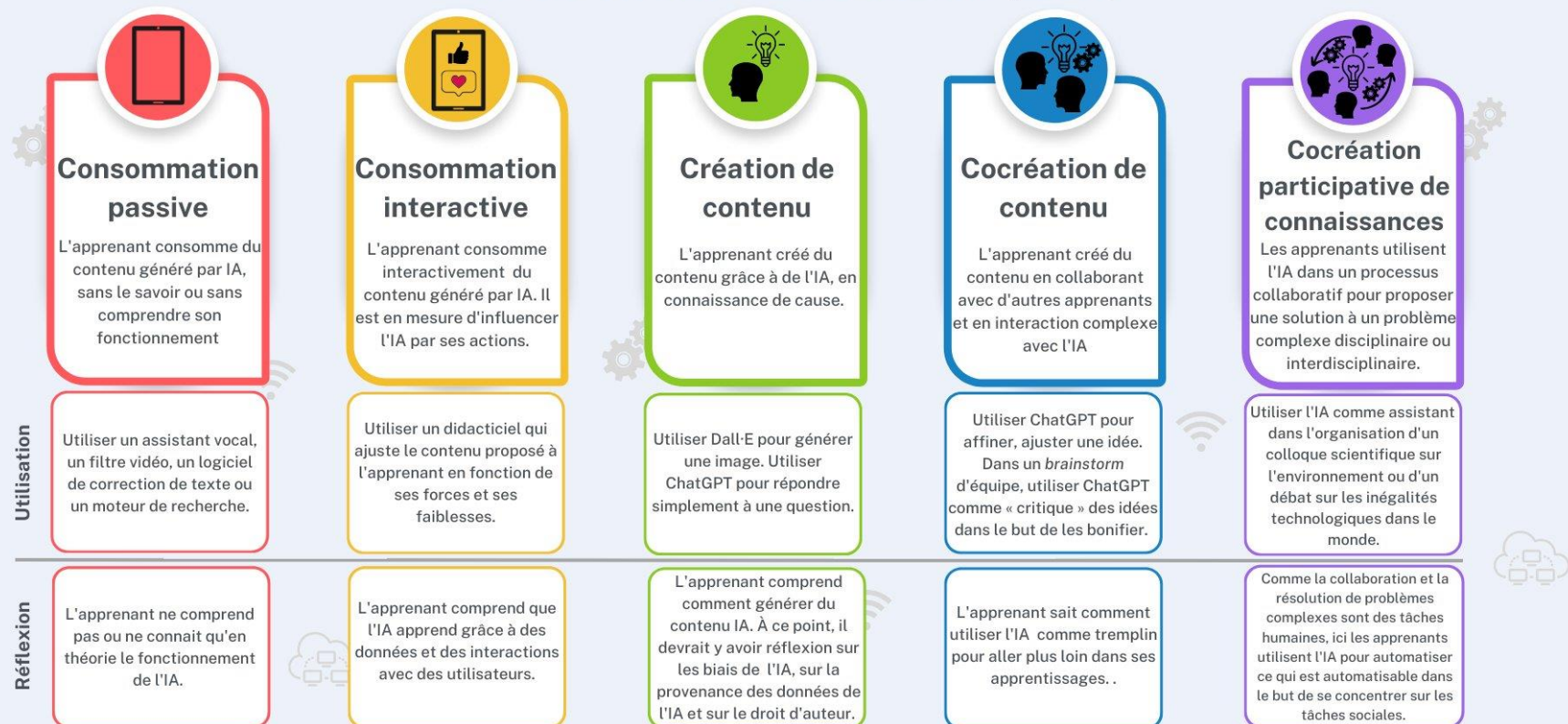
- 13. Angle** Proposez un point de vue
- 14. Critique** Demandez une critique
- 15. Analogies** Des exemples pour clarifier
- 16. Sensibilité** Les sujets à éviter

### Bonus

- 17. Stats** Des réponses avec des stats
- 18. Action** Incluez des call-to-action
- 19. Citation** Demander des citations
- 20. Étapes** Indiquez toutes les étapes

## Pistes de réflexion sur l'éducation à l'IA: passer de consommateur à créateur par l'IA

Basé sur les travaux de Romero (2015)



Infographie par Simon Duguay. Basé sur les travaux de Romero (2015). Usages pédagogiques des TIC : de la consommation à la cocréation participative.