

Postopek izdelave vektorske karte arhitekturnih regij in krajin

Simon Koblar (ORCID: 0000-0003-4470-4360)

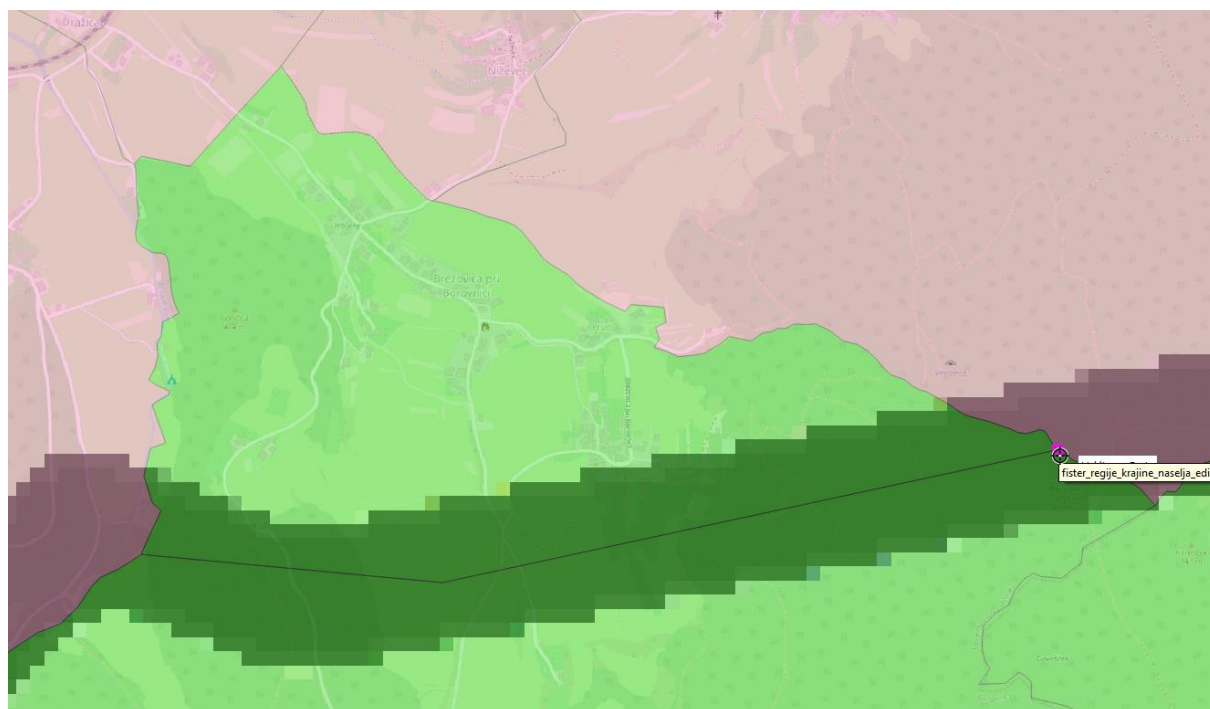
Za potrebe uporabe karte arhitekturnih regij in krajin v GIS sistemih, je potrebno pripraviti vektorske prostorske podatke. Trenutno je na voljo le tiskana karta iz leta 1993, ki ni primerna za uporabo v GIS sistemih.

Tiskano karto iz leta 1993 smo skenirali in georeferencirali v nov slovenski koordinatni sistem D96, EPSG 3794. Pri georeferenciranju je mogoče, da smo naredili nekaj napake, kar lahko meje zamakne do cca. 1 km, dodatno težavo pa predstavlja tudi debelina črt na rastrski karti. Pri digitaliziranju smo sicer sledili sredini črte, s čimer se zmanjša odstopanja.

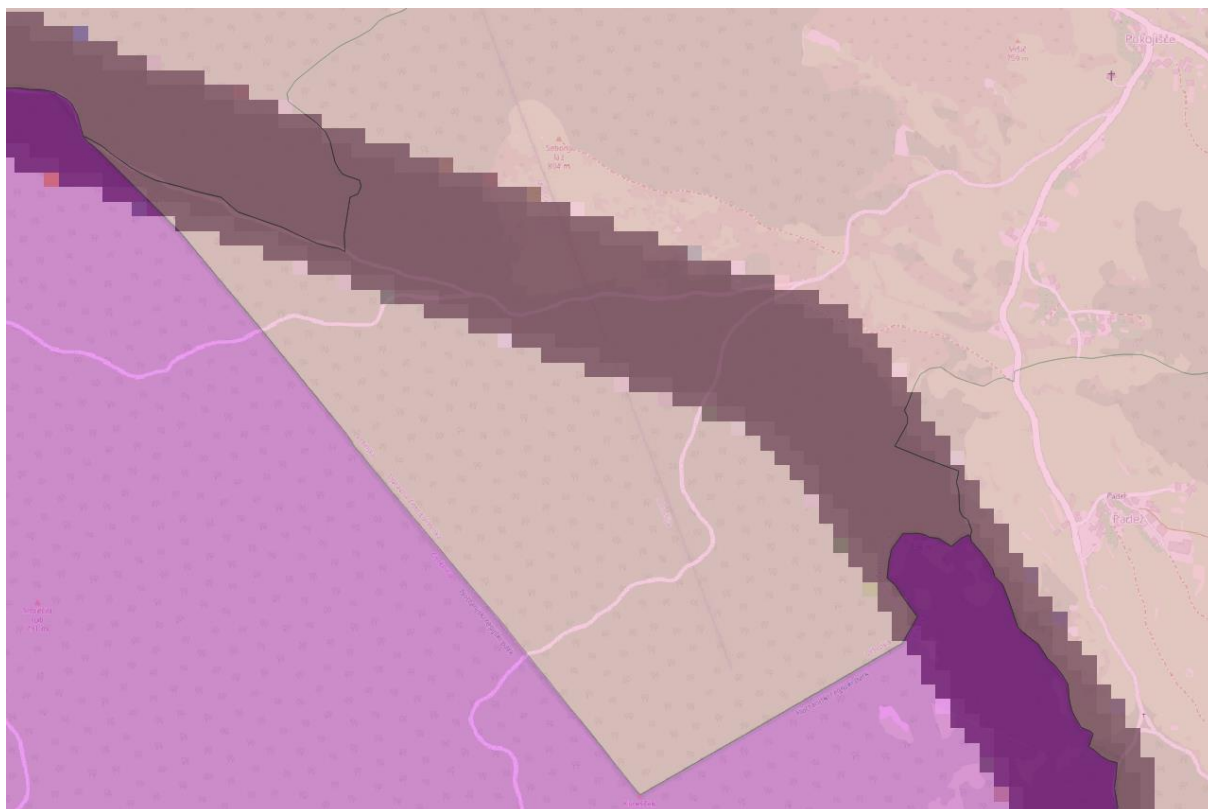
Digitalizacijo karte smo izvedli na ravni naselij – Podatke smo pridobili na Geodetski upravi Republike Slovenije v juliju 2023. Pri naseljih, kjer so meje približno sovpadale z mejami meja arhitekturnih regij in krajin, smo celotnemu naselju pripisali vrednost pripadajoče arhitekturne regije in krajine. Smatrali smo namreč, da je bila tudi izvorna karta deloma risana na meje naselij. Kjer so bila odstopanja večja, smo naselje razkosali na dva ali več delov. Tam kjer smo naselja delili na več delov, smo razrez naredili tako, da se na zunanjem prvotnem robu naselja ni dodalo nobenih novih točk (vertex). S tem smo ohranili topološko skladnost sloja.

Pri odločitvi o tem ali posamezno naselje ohranimo celovito, ali pa ga razdelimo na več delov je bil ključni kriterij število stavb, površina območja ter razdalja med obema mejama. Ker smo digitalizacijo izvajali ročno, smo se v vsakem primeru ločeno odločili ali je smiselno naselje razkosati ali ne. Spodaj navajamo nekaj primerov, kjer smo območje naselja razkosali, ter nekaj primerov, kjer se za to nismo odločili.

Slika 1: razhajanje med mejo naselja in mejo arhitekturne regije. Območje naselja smo zato razrezali po meji arhitekturne regije.

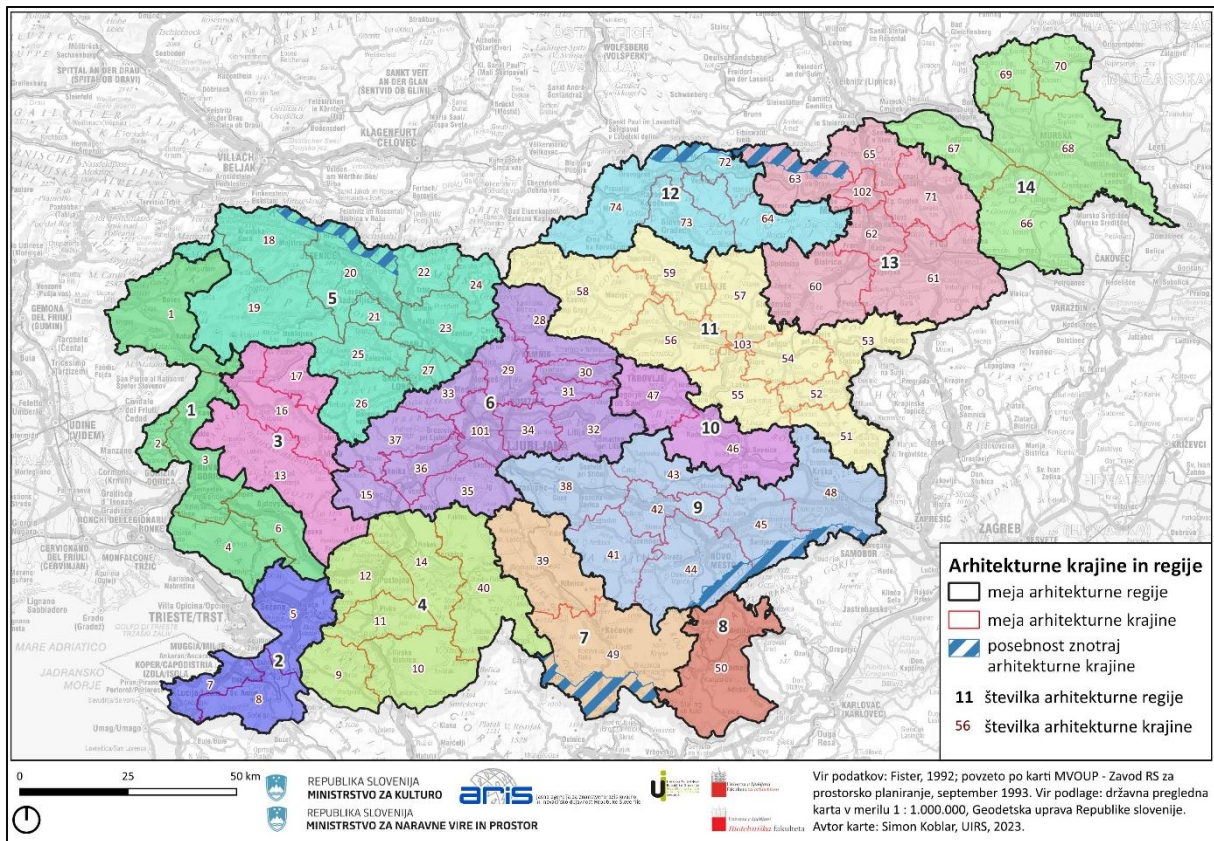


Slika 2: v kolikor je bilo razhajanje med mejo naselja in mejo arhitekturne regije ali krajine na neposeljenem območju, smo upoštevali mejo naselja.



Na območju mest, ki niso bile vključene v popis – Ljubljana, Maribor in Celje, smo območje mest zarisali kot ločena območja, ter jim dodelili nove šifre, saj v prvotni klasifikaciji niso imela dodeljene šifre. Da se ta območja hitro loči od ostalih arhitekturnih krajin, ki imajo dodeljene šifre od 1 do 74, smo jim določili trimestne šifre – 101 – Ljubljana, 102 – Maribor ter 103 za Celje.

Slika 3: arhitekturne krajine in regije - posodobljena karta, 2023.



Pri interpretaciji karte je potrebno upoštevati, da smo z digitaliziranjem sicer dobili natančne meje, kar pa ne pomeni, da meje med arhitekturnimi regijami in krajinami dejansko potekajo ravno tam. Poleg napak ob digitalizaciji je problematično lahko tudi prvotno zarisovanje meja, saj so nekatera območja lahko bolj prehodna in je težko določiti ostro ločnico. Kljub tem omejitvam pa je digitalna vektorska karta lahko uporabna v procesu planiranja, saj omogoča prekrivanje različnih prostorskih podatkov.

Digitalni podatki

V prilogi poročila so dostopni digitalni prostorski podatki.

- 1) digitalna karta: Digitalna karta v formatu GeoTIFF. Merilo 1 : 1.000.000. Uporabna za tisk ali za uporabo v GIS.
 - a) Fister_arh_krajine_regije_legenda.tiff – karta vključno z legendo, logotipi partnerjev in financerjev, viri podatkov ter merilom. Karta je primerna za tisk.
 - b) Fister_arh_krajine_regije.tiff – samo karta brez legende. Primerna za uporabo v GIS kot podlaga za izdelavo lastnih kart.
- 2) shapefile datoteke.
 - a) fister_arh_regije.shp 14 poligonov – vsaka arhitekturna regija svoj poligon.
 - b) fister_arh_krajine.shp 77 poligonov – vsaka arhitekturna krajina svoj poligon.
 - c) fister_arh_posebnosti.shp Sloj, kjer so samo štiri poligoni območij, kjer se znotraj arhitekturne krajine pojavljajo posebnosti.
 - d) fister_arh_krajine_naselja.shp Izvorni sloj: 6165 poligonov – naselja s podatkom o arhitekturni krajini in regiji, vključno z oznako posebnih območij znotraj arhitekturne krajine.
- 3) metapodatki
 - a) Fister_krajine_regije.xlsx Preglednica v kateri so za vse shapefile datoteke napisani stolpci, ki se pojavijo v atributivnih podatkih – ime stolpca ter opis podatka.

- 4) Fister_arh_regije_krajine.gpkg prostorski podatki shranjeni v formatu geopackage – enaki sloji kot pri shapefile podatki. Vključno s stilom za uporabo v programu QGIS in kartografsko predlogo za uporabo v programu QGIS.