



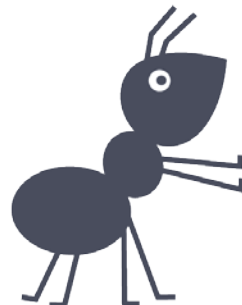
Konsortium für die
Sozial-, Verhaltens-, Bildungs- und
Wirtschaftswissenschaften

**Gute Daten.
Bessere Forschung!**

FDM-SH: DatenHorizonte
5. Februar 2024

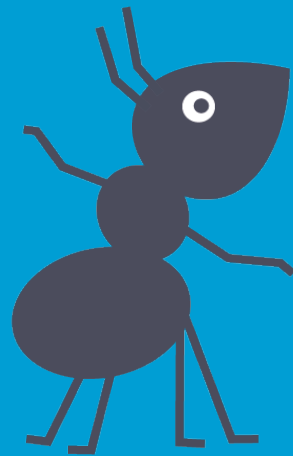
16:15-17:00 Uhr

In Zusammenarbeit mit



KonsortSWD- Roadshow

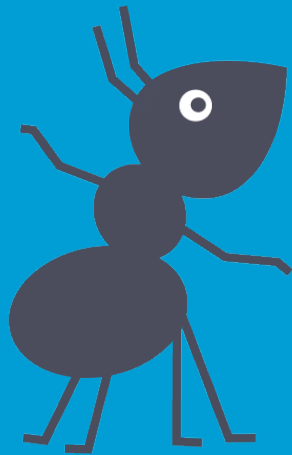
Ruben Brück, Daniel Fuß, Dilek Ikiz-
Akinci, Bernhard Miller, Sebastian
Netscher



1. Was ist KonsortSWD
2. Stamp – DMPs standardisiert
3. Forum4MICA – Daten Knowhow
4. QuestionLink – mehr Harmonie
5. RDM Compas – Kompetenzen ...
6. QualidataNet – Qualidaten FDM



1



Was ist KonsortSWD?

Bernhard Miller, GESIS

Was ist KonsortSWD?

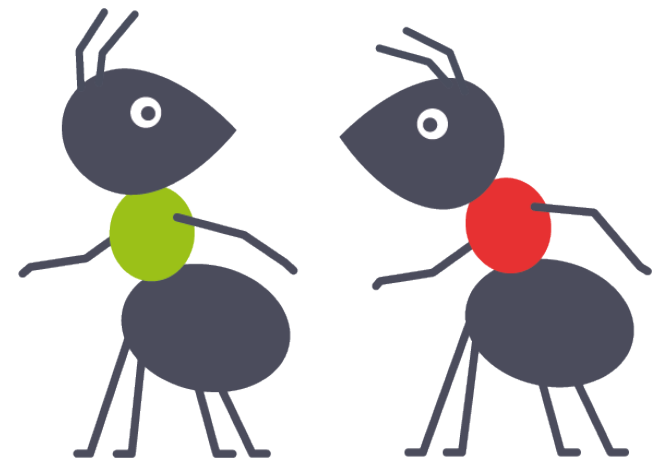
- Konsortium für die **Sozial-, Verhaltens-, Bildungs-, und Wirtschaftswissenschaften**
- Teil der Nationalen Forschungsdateninfrastruktur (NFDI)
- 1 von 26 fachlich-methodischen Konsortien

Ziele von KonsortSWD

- **Forschungsdaten**infrastruktur zur Beforschung der Gesellschaft stärken, erweitern und vertiefen
- Technisch und inhaltlich bei Nutzung und Nachnutzung (sensibler) Daten unterstützen
- **Forschungsdatenmanagement**
- Sicherstellung der Datenverfügbarkeit

Warum?

- **Nachnutzung** von Daten ermöglicht neue Erkenntnisse
- Einfacher **finden** erleichtern
- Einfacher **gefunden werden** erleichtern



Wie setzt KonsortSWD diese Ziele um?

- **Nachnutzung von Datenbeständen durch Bereitstellung über:**
 - Repositorien; FDZ → sensible Daten
- **Datenteilen fördern**
 - RatSWD (Politikberatung); Services, z. B. RDM-Grants, QualidataNet
- **Sekundäranalyse unterstützen**
 - Services, z. B. Harmonisierung von Variablen, Forum für Datennutzende
- **Datenaufbereitung erleichtern**
 - Services, z. B. Tool für Software-gestützte Berufskodierung

Besonderheit: Forschungsdatenzentren (FDZ)

- Stellen sensible Daten für wissenschaftliche Nachnutzung bereit
- Gründung erstes FDZ 2001, aktuell 42 FDZ, die vom RatSWD akkreditiert sind
- Datenangebot: >6.200 Datensätze
→ Suche im Datenangebot der FDZ



Unsere Angebote



www.konsortswd.de/angebote/forschende/

Aktuelles

Angebote

Themen

Publikationen

Über uns

Für Datenzentren →

- Qualitätssicherung & Zertifizierung →
- Serviceangebote für FDZ →
- Vernetzung →

Für Forschende →

- Übersicht Datenzentren →
- Suche im FDZ-Datenangebot →
- Support und Beratung →
- Teaching und Training →
- Datenerhebung →
- Datenmanagementsoftware →
- Datenmanagementpläne →
- Datenarchivierung →
- Beschwerdestelle →

Für Politik →

- Stellungnahmen & Positionspapiere →

Heute: Ausgewählte Services von KonsortSWD

Stamp

Standardisierter Datenmanagementplan für die Bildungsforschung,
bietet konkrete Hilfestellungen zur praktischen Umsetzung von Forschungsdatenmanagement

Forum4MICA

Plattform für den **Austausch von Nutzenden** zu Themen wie Datenzugang, Datennutzung und Datendokumentation

QualidataNet

Netzwerk für die **bessere Erschließung qualitativer Forschungsdaten**



RDM Compas

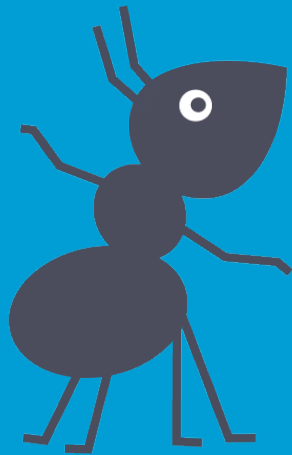
Online-Plattform mit **Trainings- und Informationsmaterialien** zu technischen und methodischen Anforderungen des Forschungsdatenmanagements

QuestionLink

Fragen (bzw. Antworten) aus unterschiedlichen Umfragen **harmonisieren**



2



Stamp - Standardisierter Datenmanagementplan für die Bildungsforschung

Sebastian Netscher - GESIS

Stamp – Standardisierter Datenmanagementplan für die Bildungsforschung



- entwickelt im Projekt DDP-Bildung (2019-2022)
- liefert konkrete Handlungsanweisungen zum Datenmanagement
- berücksichtigt verschiedene Methoden und Daten der empirischen Bildungsforschung
- unterstützt die Generierung offener, nachnutzbarer Daten gemäß Open Science und den FAIR Data Principles

Aufbau: Version 0.9

Standards FAIRer Daten

1. Forschungsethik
2. Datenschutz
3. Urheberrecht
4. Datenorganisation
5. Nachvollziehbarkeit
6. Datenteilen
7. Langfristsicherung
8. Verantwortlichkeiten
& Aufwendungen

Aufbau: Version 0.9

Standards FAIRer Daten

1. Forschungsethik
2. Datenschutz
3. Urheberrecht
4. Datenorganisation
5. Nachvollziehbarkeit
6. Datenteilen
7. Langfristsicherung
8. Verantwortlichkeiten & Aufwendungen

Standard Nachvollziehbarkeit

Daten und Begleitmaterialien werden im Projektverlauf so verarbeitet und dokumentiert, dass Projektbeteiligte ebenso wie Dritte 1) die gesamte Datengenerierung nachvollziehen und 2) die Daten und Begleitmaterialien im Projekt ebenso wie in neuen Vorhaben nutzen können.

Aufbau: Version 0.9

Standards FAIRer Daten

1. Forschungsethik
2. Datenschutz
3. Urheberrecht
4. Datenorganisation
5. Nachvollziehbarkeit
6. Datenteilen
7. Langfristsicherung
8. Verantwortlichkeiten & Aufwendungen



Checklisten
mit
Handlungsanweisungen
zur Erfüllung der
Standards

Aufbau: Version 0.9

Standards FAIRer Daten

1. Forschungsethik
2. Datenschutz
3. Urheberrecht
4. Datenorganisation
5. Nachvollziehbarkeit
6. Datenteilen
7. Langfristsicherung
8. Verantwortlichkeiten & Aufwendungen

Checklisten
mit
Handlungsanweisungen
zur Erfüllung der
Standards

Checkliste Informierte Einwilligung (Auszug)

[[II.Ba] Informierte Einwilligung: Einwilligungserklärung

- | | | |
|--------------------------|---------------|---|
| <input type="checkbox"/> | II. Ba. 2 | Die Projektbeteiligten stellen sicher, dass die informierte Einwilligung eine freiwillig abgegebene Willensbekundung ist, die
<i>siehe Fallbeispiel zur eindeutigen Willenserklärung [II.Ba.2.F]</i> |
| <input type="checkbox"/> | II. Ba. 2.1 | die (institutionelle) Situation berücksichtigt
<i>siehe Fallbeispiel zur Berücksichtigung der Einwilligungssituation [II.Ba.2.1.F]</i> |
| <input type="checkbox"/> | II. Ba. 2.2 | gewährleistet, dass die betroffene Person informiert einwilligt |
| <input type="checkbox"/> | II. Ba. 2.3 | in einfacher Form und in zielgruppengerechter Sprache eingeholt wird |
| <input type="checkbox"/> | II. Ba. 2.4 | zweckgebunden ist, d. h. die Daten nur entsprechend den in der Einwilligung genannten Zwecken verarbeitet werden |
| <input type="checkbox"/> | II. Ba. 2.5 | nicht nur von den betroffenen Personen, sondern auch von weiteren Personen , wie z. B. Erziehungsberechtigten, eingeholt werden muss, wenn |
| <input type="checkbox"/> | II. Ba. 2.5.1 | die betroffene Person aufgrund von rechtlichen Altersvorgaben bzw. aufgrund mangelnder Einsichtsfähigkeit nicht selbst oder alleine einwilligen kann
<i>siehe Empfehlungen zu Altersgrenzen beim Einholen der informierten Einwilligung [II.Ba.2.5.1.E]</i> |

Aufbau: Version 0.9

Standards FAIRer Daten

1. Forschungsethik
2. Datenschutz
3. Urheberrecht
4. Datenorganisation
5. Nachvollziehbarkeit
6. Datenteilen
7. Langfristsicherung
8. Verantwortlichkeiten & Aufwendungen

Checklisten
mit
Handlungsanweisungen
zur Erfüllung der
Standards

rechtliche
Vorgaben

Empfehlungen

Fallbeispiele

weiterführende
Ressourcen

Glossar

Ausblick: Version 1.0

Standards FAIRer Daten

1. Forschungsethik
2. Datenschutz
3. Urheberrecht
4. Datenorganisation
5. Nachvollziehbarkeit
6. Datenteilen
7. Langfristsicherung

rechtliche Vorgaben

Checklisten
mit
Handlungsanweisungen
zur Erfüllung der
Standards

Hinweise

- a) Wegweiser durch den Stamp (Fragen zur Nutzung)
- b) Planungshilfe (Meilensteine, Aufwendungen & DMP-Vorlage)

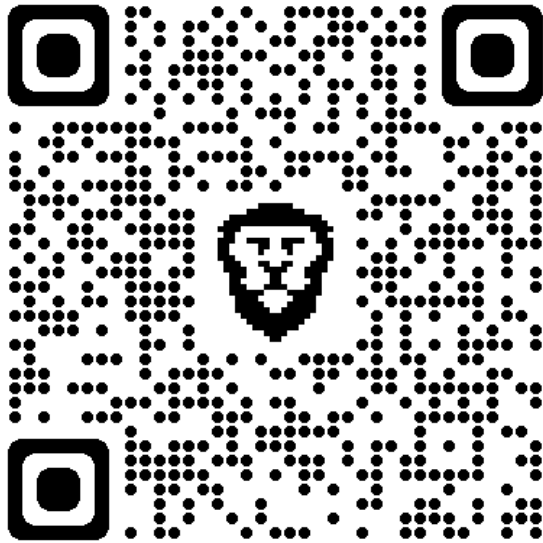
Version 1.0 in RDMO



Fallbeispiele

Glossar

Verfügbarkeit



<https://www.forschungsdaten-bildung.de/stamp>

Wie den Stamp nutzen?

Der Stamp ist aktuell als Betaversion (Version 0.9) verfügbar.

[Stamp als ZIP-DATEI zum DOWNLOAD](#)

(Inhalte: Basismodul, acht Anforderungen mit den je zugehörigen Checklisten, rechtliche Vorgaben, Fallbeispiele, Empfehlungen und weiterführende Ressourcen)

Zitationshinweis: DDP-Bildung & Verbund Forschungsdaten Bildung (2023). Stamp – Standardisierter Datenmanagementplan. Version 0.9. Frankfurt am Main: DIPF | Leibniz-Institut für Bildungsforschung und Bildungsinformation.

Hier kommen Sie direkt zu (auch in obiger Datei enthalten):

[Empfehlungen und weiterführende Ressourcen zum Stamp als PDF-Version](#)

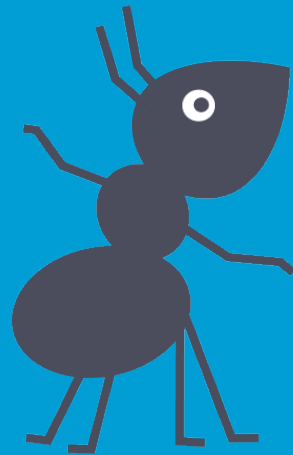
[Fallbeispiele zum Stamp als PDF-Version](#)

[Rechtliche Vorgaben](#)

[Glossar](#)



3



Forum4MICA

Daniel Fuß & Martina Baumann

Leibniz-Institut für Bildungsverläufe (LIfBi)

Überblick



- Interaktive und offen zugängliche Informations- und Diskussionsplattform
- Online-Forum für Austausch zwischen Datenanbietern und Datennutzenden
- Fragen, Antwort, Kommentare zu den Datenbeständen der teilnehmenden FDZs (perspektivisch eigene Kategorie FDM)
- Wissensarchiv („bottom up“)

Zielgruppen

- Breites Spektrum an Disziplinen: Sozial-, Verhaltens-, Bildungs- und Wirtschaftswissenschaften
- Alle Karrierestufen: von Studium bis Emeritus
- Multilateral: FDZ-Mitarbeitende, Datennutzende, Interessenten...



Ein Blick ins Forum...



<https://t.ly/hod2N>

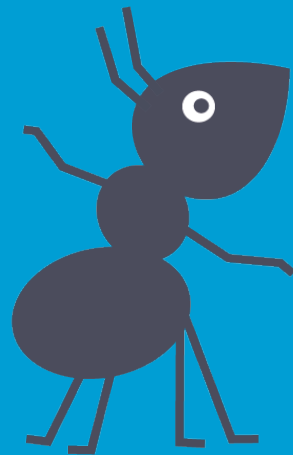


The screenshot shows the Forum4MICA website interface. At the top, there is a blue header with the Forum4MICA logo and navigation icons. Below the header is a row of logos for partner organizations: baua, STATISTISCHE ÄMTER, OZA, IQ, Kulturbundesse, Lfbi, fdz PIAC, fdz ruhr, SOEP, and fdz. The main content area features the Forum4MICA title and a welcome message: "Herzlich willkommen beim Online-Forum. Stellen Sie hier Ihre Fragen zu den Datenbeständen der beteiligten Forschungsdatenzentren (FDZ), finden Sie geeignete Informationen und tauschen Sie sich mit anderen aus." Navigation links include "Mehr über uns", "Nutzungsbedingungen", and "Datenschutz". Below this is a filter section with "alle Kategorien", "alle Schlagwörter", and "Kategorien" selected. A table lists forum topics, with the first entry being "FDZ-LifBi" with 381 topics and 15 unread items.

Kategorie	Themen	Aktuell
FDZ-LifBi	381	
Forschungsdatenzentrum des Leibniz-	15 ungelesene	 Datenverfügbarkeit zum Thema "feinmotorische Entwicklung" 4



4



Question**Link** R-Paket

Ranjit Singh, GESIS

QuestionLink R-Paket (Roth, M. & Singh, R. K.)



- Das QuestionLink R-Paket hilft Forscher*innen Umfragedaten zu latenten Konstrukten vergleichbarer zu machen.
- Fokus sind dabei Harmonisierungsprojekte, die Daten aus mehreren Umfrageprogrammen mit Zufallsstichproben derselben Population zusammenspielen.

Was bedeutet "Vergleichbarer machen"?

- Das Ziel ist es, die "Messeinheiten" verschiedener Fragen zum gleichen Konzept ineinander umzurechnen.

- Bei physikalischen Größen ist das leicht berechenbar:

$$28^{\circ}\text{C} = 82,4^{\circ}\text{F} \text{ weil } F = C \frac{9}{5} + 32$$

- Aber wie ist das bei Fragen zu politischem Interesse oder bei Lebenszufriedenheit?

Wie stark interessieren Sie sich für Politik?

Untransformiert

SOEP 4pt

Original

ALLBUS A 5pt

Referenzinstrument

(1) sehr stark	1 ▶	— 1 sehr stark
(2) stark	2 ▶	— 2 stark
(3) nicht so stark	3 ▶	— 3 mittel
(4) überhaupt nicht	4 ▶	— 4 wenig
		— 5 überhaupt nicht

Wie stark interessieren Sie sich für Politik?

Linear Stretching

SOEP 4pt
gestreckt

ALLBUS A 5pt
Referenzinstrument

(1) sehr stark 1.00 ▶

— 1 sehr stark

(2) stark 2.33 ▶

— 2 stark

(3) nicht so stark 3.67 ▶

— 3 mittel

(4) überhaupt nicht 5.00 ▶

— 4 wenig

— 5 überhaupt nicht

Wie stark interessieren Sie sich für Politik?

QuestionLink (basierend auf der Methode "Observed Score Equating")

SOEP 4pt

Question Link harmonisiert

(1) sehr stark 1.01 ▶

(2) stark 2.16 ▶

(3) nicht so stark 3.20 ▶

(4) überhaupt nicht 4.44 ▶

ALLBUS A 5pt

Referenzinstrument

— 1 sehr stark

— 2 stark

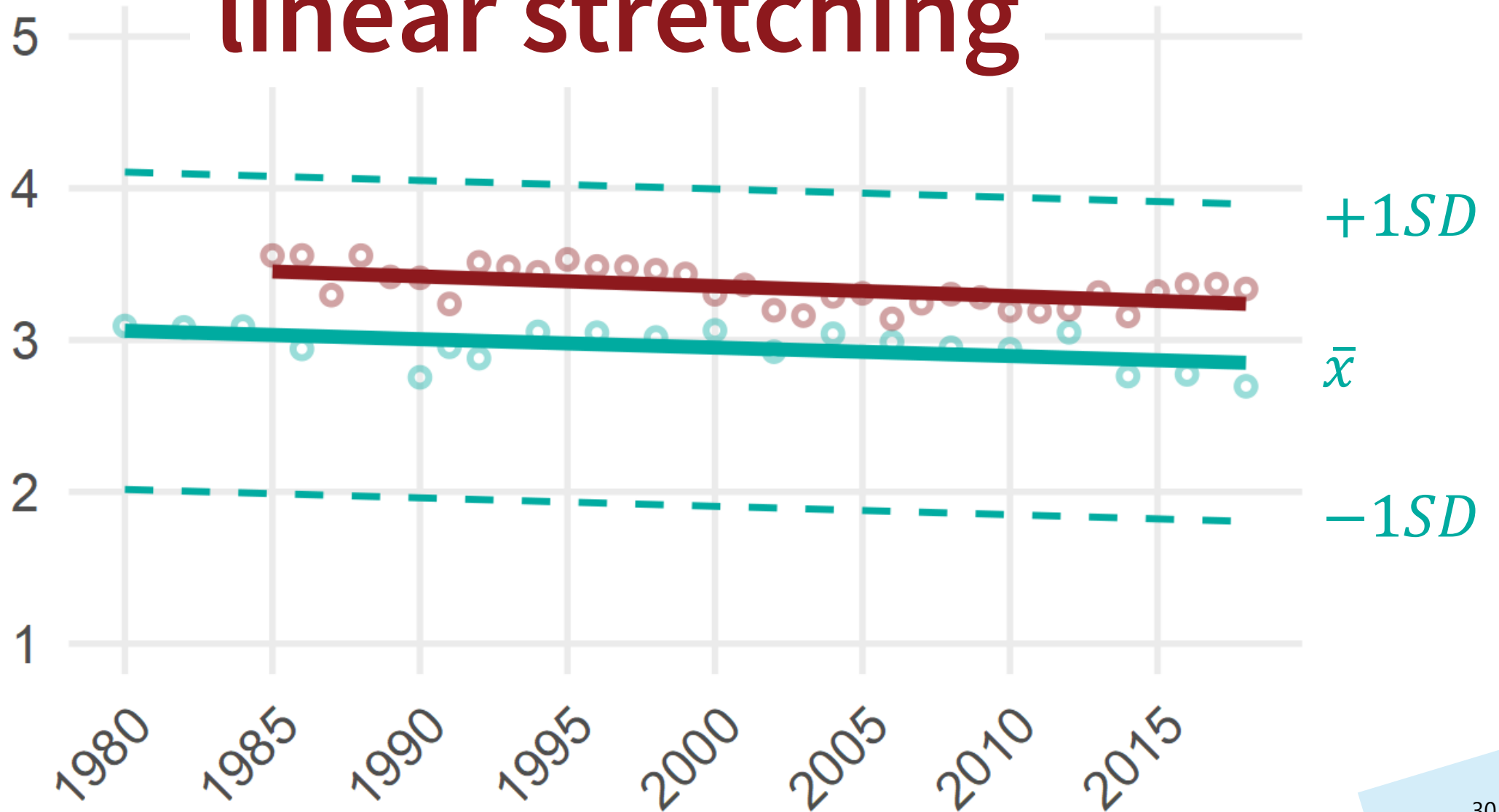
— 3 mittel

— 4 wenig

— 5 überhaupt nicht

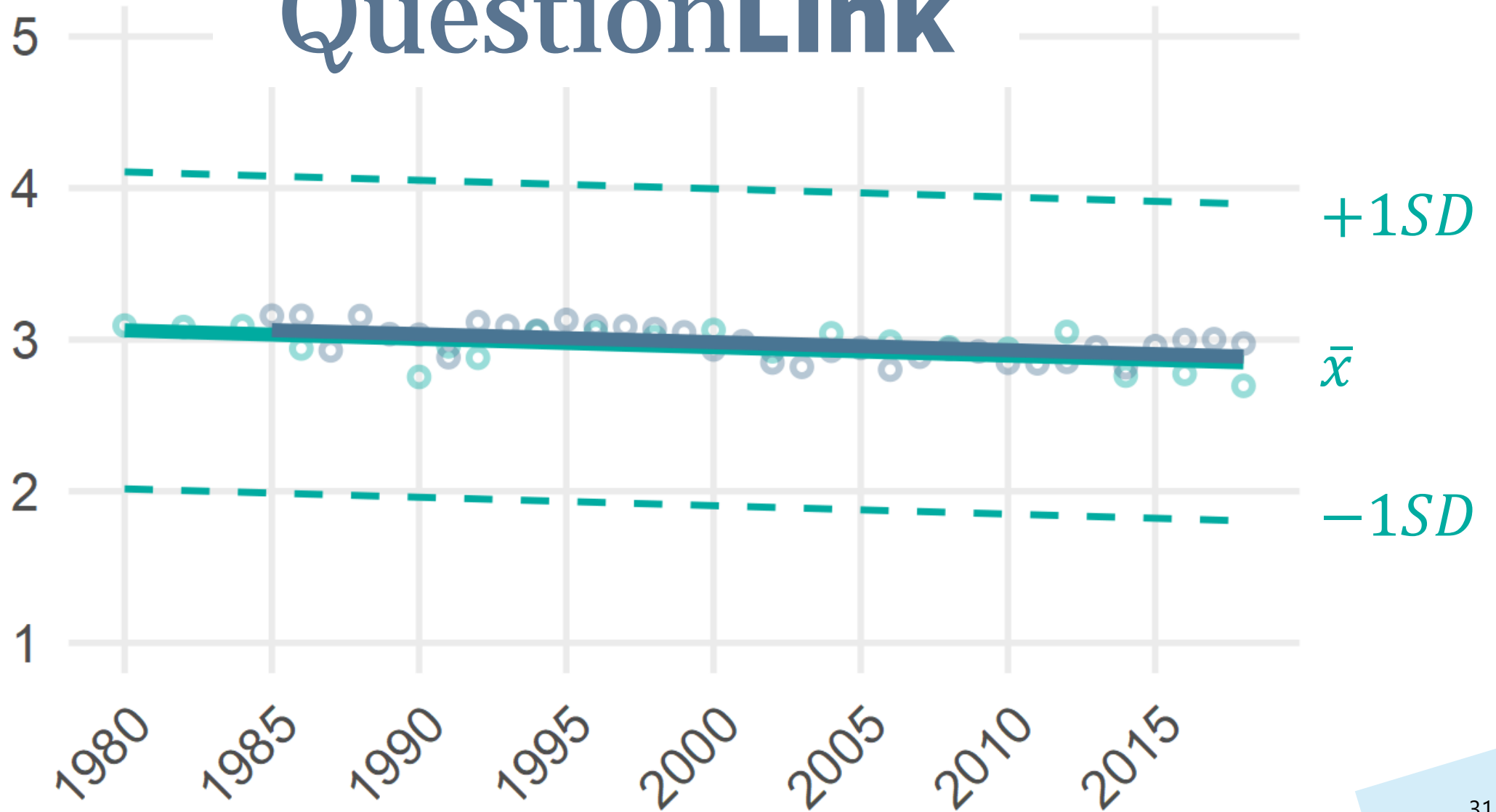
linear stretching

SOEP
ALLBUS



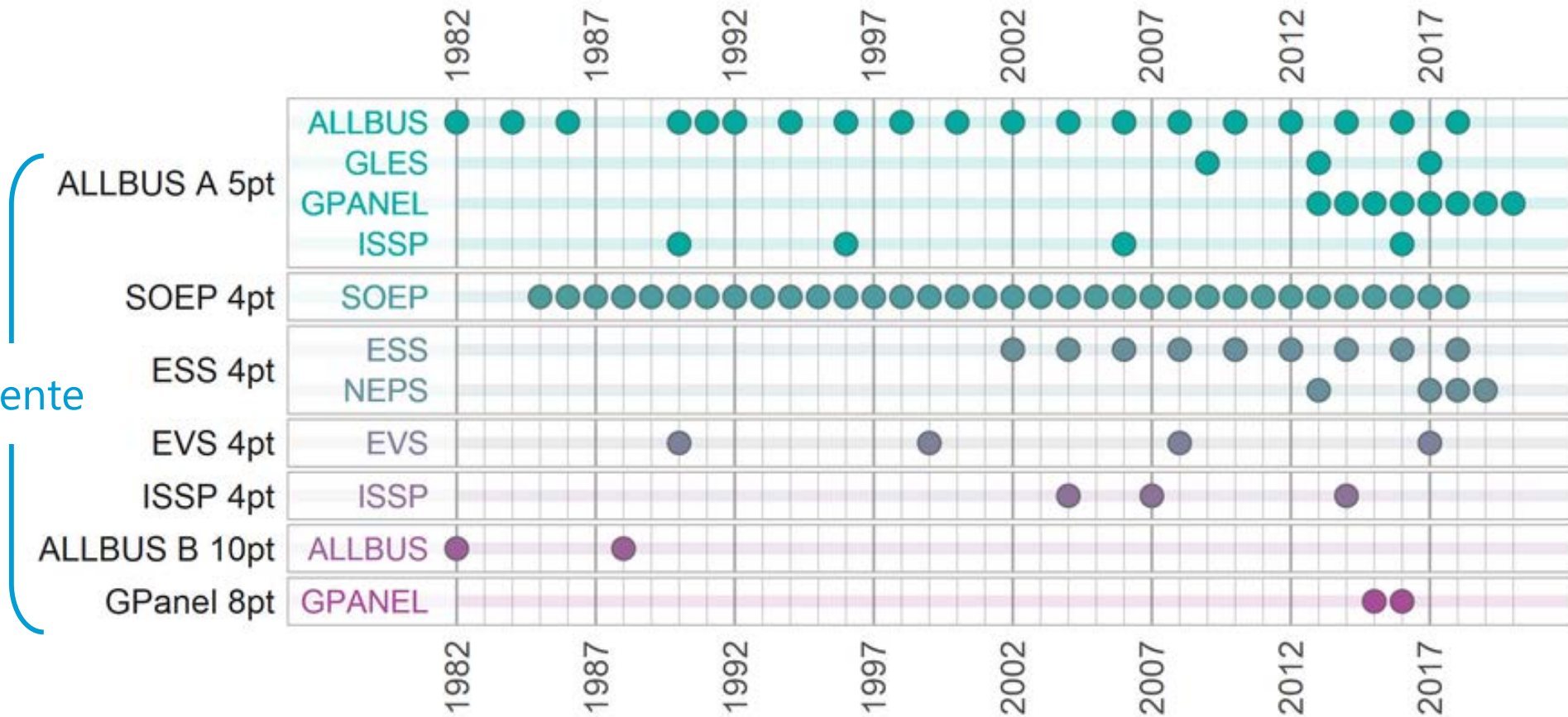
QuestionLink

SOEP
ALLBUS

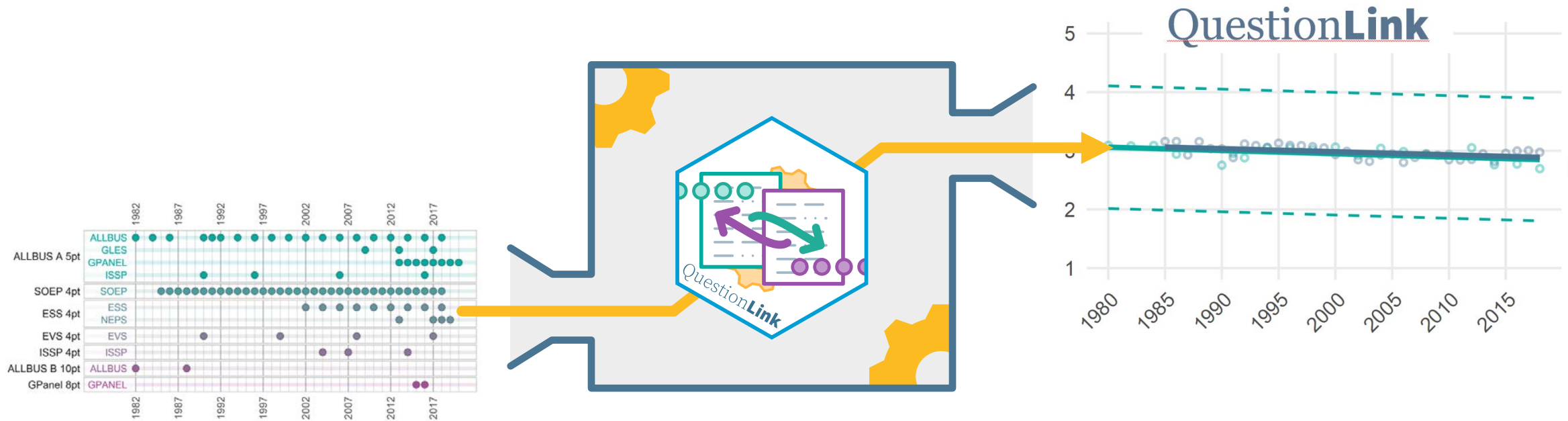


Viele Instrumente für politisches Interesse

Messinstrumente



Antwortdaten rein, harmonisierte Daten raus



Komplizierte Methode ... leicht gemacht

Von rohen Antwortdaten mehrerer Umfragen zum fertig harmonisierten Datensatz in vier Zeilen Code:

```
harmonized_df <- qlink_format_df |>  
  ql_prepare(use_relay = TRUE, time_relaxation = 1) |>  
  ql_harmonize() |>  
  ql_transform(target = "A")
```

Ist es wirklich so einfach? Jein.

- QuestionLink benötigt **Gelegenheiten zur Harmonisierung** (z.B. Erhebung zweier Fragen im gleichen Jahr; aber auch komplexere Gelegenheiten)
 - https://matroth.github.io/questionlink/articles/questionlink_tutorial.html#types-of-connections
- QuestionLink harmonisiert Messeinheiten. Ob zwei Fragen wirklich **das gleiche Konzept messen** müssen Forscher*innen vorher selbst entscheiden oder empirisch testen.
 - <https://blog.gesis.org/apples-and-oranges-how-to-find-out-if-two-questions-measure-the-same-concept/>
 - Singh, R. K. and Quandt, M. (2024). Assessing and Improving the Comparability of Latent Construct Measurements in *Ex-Post* Harmonization . In Survey Data Harmonization in the Social Sciences (eds I. Tomescu-Dubrow, C. Wolf, K.M. Slomczynski and J.C. Jenkins). <https://doi.org/10.1002/9781119712206.ch17>

Interesse? Hier geht es weiter!

- <https://matroth.github.io/questionlink/index.html>

QuestionLink R-Paket

- https://matroth.github.io/questionlink/articles/questionlink_tutorial.html

QuestionLink Tutorial

- <https://www.youtube.com/watch?v=61COFn65d1s>

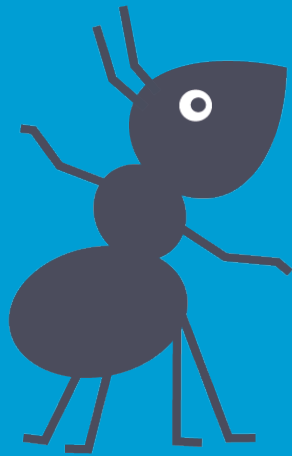
Talk: Effiziente Harmonisierung von Umfrageskalen (~30 min)

- <https://www.gesis.org/angebot/daten-aufbereiten-und-analysieren/question-link>

Fertige Rekodierungslösungen für vier ausgewählte Konstrukte (politisches Interesse, links-rechts Orientierung, Lebenszufriedenheit und Gesundheitszustand) über viele Umfragen hinweg.



5



RDM Compas

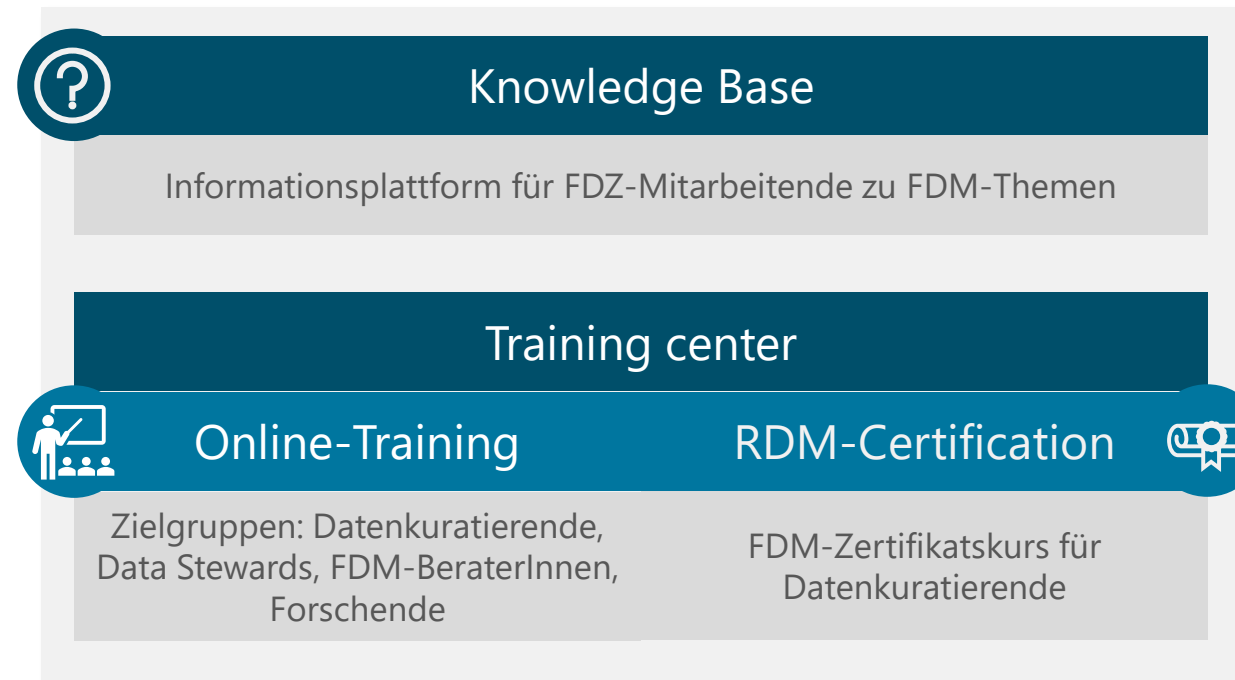
Ruben Brück

Leibniz-Institut für Psychologie (ZPID)

Überblick



- Ziel: Entwicklung und Austausch professioneller Fachkenntnisse im Bereich FDM
- Unser Serviceangebot:



RDM-Compas: Hands-On (Knowledge Base)



FDM Knowledge Base

In der Knowledge Base finden Sie Informationen zum generischen Forschungsdatenmanagement für Datenkuratierende, sowie disziplinspezifische Angebote für die Sozial-, Verhaltens-, Bildungs- und Wirtschaftswissenschaften.



Die Angebote von [RDM Compas](#) sind auf die Tätigkeit der [Datenkuratierung](#) in Forschungsdatenzentren ausgerichtet. Daher nutzen wir ein einfaches Modell des [Datenkuratierungslebenszyklus](#) als Grundlage.

Um direkt zu den Informationsmaterialien der einzelnen Prozessschritte der Datenkuratierung zu gelangen, klicken Sie unten auf den entsprechenden Abschnitt. Oder wechseln Sie einfach direkt in die Knowledge Base, wo Sie alle Beiträge gesammelt finden.

- > [Erstellung & Empfang](#)
- > [Auswahl & Bewertung](#)
- > [Datenübernahme](#)
- > [Erhaltungsmaßnahmen](#)
- > [Speicherung & Sicherung](#)
- > [Zugang & Nachnutzung](#)
- > [Transformation](#)

[Zu der FDM Knowledge Base](#)



<https://rdm-compas.org/>

Zielgruppe

RDM Compass



- Das Angebot der Knowledge Base zielt vor allem auf FDZ – Mitarbeitende
- Da in der Knowledge Base alle Themenbereiche des FDM behandelt werden, richten sich die Texte jedoch auch:
 - an Studierende (BA/MA) und Promovierende
 - an Forschende

Aufbau der Trainingscenter-Webseite

Das RDM Compas Trainingscenter

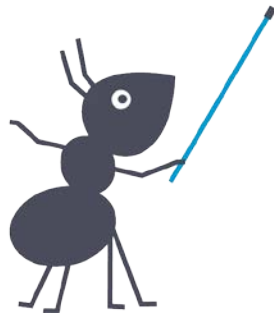
**RDM
Introductory
courses**

**RDM Hands-
On
Workshops**

**Demonstrations
and simulations**

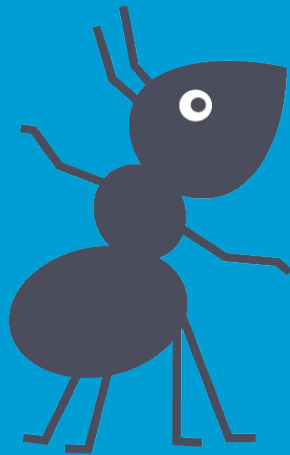
Action plans

Campus files





6



QualidataNet – Netzwerk für qualitative Forschungsdaten

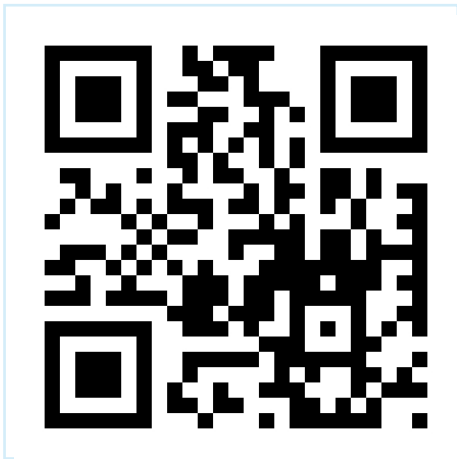
Dilek Ikiz-Akinci, DZHW

QualidataNet – Netzwerk für qualitative Daten



The screenshot shows the homepage of QualidataNet. At the top left is the logo, a colorful circular graphic with the text "Qualidata Network". To the right is a navigation menu with links: HOME, ÜBER UNS, DATEN SERVICES, TOOLS & TRAINING, INFOTHEK, NEWS & EVENTS, and KONTAKT. The main content area features a large blue background with a network diagram of green cubes. The central text reads: "Qualitative Forschungsdaten. Suchen, sammeln, nutzen, archivieren. Gemeinsam im Netz." Below this is a search bar with the placeholder text "Geben Sie einen Suchbegriff ein" and a search icon. At the bottom, there are four white boxes with icons and labels: "DATEN TEILEN" (cloud and arrows), "DATEN FINDEN" (magnifying glass and network), "DATEN NUTZEN" (computer and checkmark), and "DATEN AUFBEREITEN" (gears and lock).

Qualitative Daten finden, nutzen, managen



<https://www.qualidatanet.com/>

- Ausgangspunkt: Nachnutzung qualitativer Daten in der Sozialforschung eher die Ausnahme
- Ein Grund: Fehlen nachhaltiger und verlinkter Infrastruktur, die Services in enger Kooperation mit den Forschenden entwickelt und anbietet
- Idee: Aufbau eines Netzwerkes als „single point of entry“ für Forschende und Datenanbieter

Ziel:



- QualidataNet steht für ein Netzwerk von Forschungsdatenzentren, Archiven und Repositorien, die Forschungsdaten und -materialien der qualitativen Sozialforschung archivieren und für die wissenschaftliche Nachnutzung bereitstellen.

Zielgruppe: Forscherinnen & Forscher



- zentraler Zugang zu qualitativen Daten
- Finden eines passenden Archivierungspartners
- Portfolio an Instrumenten zum Forschungsdatenmanagement
- abgestimmte Vorlagen und Handreichungen

Zielgruppe: Infrastruktur & FDZ

- Austausch und gemeinsamen Entwicklungen
- Doppelentwicklungen vermeiden und die Expertise von spezialisierten Archivierungspartnern für einen bestimmten Datentyp berücksichtigen
- Sichtbarkeit und Findbarkeit der Datensätze erhöhen und die Nachnutzung qualitativer Daten erleichtern
- gemeinsam mit qualitativ Forschenden entwickeltes kontrolliertes Vokabular QualiTerm zur Beschreibung spezifischer Elemente qualitativer Forschung in den Metadaten



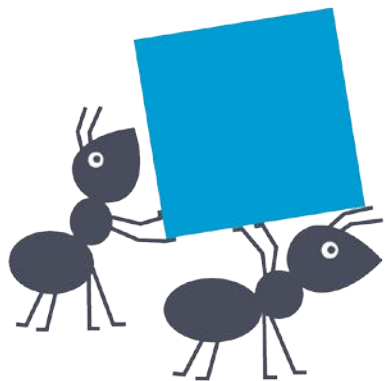


Kooperationspartner in der Aufbauphase





konsortswd.de



Gute Zusammenarbeit startet im Kleinen



KonsortSWD wird im Rahmen der NFDI durch die Deutsche Forschungsgemeinschaft (DFG) gefördert - Projektnummer: [442494171](#)

