

**КОСТЮКОВА Елена Ивановна**

*Ставропольский государственный аграрный университет (Ставрополь, РФ)  
доктор экономических наук, профессор; e-mail: elena-kostyukova@yandex.ru*

**БОБРЫШЕВ Алексей Николаевич**

*Ставропольский государственный аграрный университет (Ставрополь, РФ)  
доктор экономических наук, профессор; e-mail: bobrishevalexsey@yandex.ru*

**ФРОЛОВ Александр Витальевич**

*Ставропольский государственный аграрный университет (Ставрополь, РФ)  
кандидат экономических наук, доцент; e-mail: froloffman@mail.ru*

### УПРАВЛЕНИЕ РАЗВИТИЕМ СЕЛЬСКОГО ТУРИЗМА НА ТЕРРИТОРИИ СТАВРОПОЛЬСКОГО КРАЯ

*В Российской Федерации туризм стал одним из направлений развития хозяйства во многих регионах. Развитие внутренних форм туризма и рекреации, в том числе и сельского туризма, приобрело особую значимость для социально-экономического благополучия субъектов РФ, а пандемия коронавирусной инфекции (COVID-19) лишь способствовала повышенному вниманию к данному сегменту туристского рынка. Пандемия коронавируса стимулировала к переориентации туристского потока из города в сельскую местность и новому витку развития сельского туризма в России. Проектное управление в сфере туризма и гостеприимства оказывает влияние на рынок труда, расширение предпринимательской активности, а также приводит к перераспределению общественных благ, изменению направленности инвестиционных поступлений, стимулированию и появлению новых нестандартных технологий. Цель статьи состоит в теоретическом обобщении рекомендаций и разработке инновационного проекта до уровня TRL2, направленных на обеспечение устойчивого развития сельского туризма Ставропольского края. Объектом исследования являются территории Ставропольского края и аграрный сектор Юга России. Научная значимость: уточнены содержание и роль формирования устойчивого развития сельского туризма; сформулированы основные горизонты развития туризма в Ставропольском крае до 2035 года, выявлены и систематизированы факторы, влияющие на развитие управления сельским туризмом на территории края; разработан и предложен к внедрению инновационный проект до уровня TRL2, направленный на обеспечение устойчивого развития эко-, агро- и сельского туризма Ставропольского края. Практическая значимость работы определяется в решении актуальной прикладной проблемы применения проектного менеджмента для обеспечения устойчивого развития сельского хозяйства и сельских территорий. Это позволит использовать достигнутые результаты при разработке комплексных мер аграрной политики, направленных на развитие сельского туризма и сельских территорий Ставропольского края.*

*Исследование выполнено в рамках реализации внутриуниверситетского гранта РГАУ-МСХА им. К.А. Тимирязева по программе «Партнерство для агропродовольствия» в 2022 г.*

**Ключевые слова:** *сельский туризм, устойчивое развитие, урбанизация, сельские территории, сельхозтоваропроизводители*



**Для цитирования:** Костюкова Е.И., Бобрышев А.Н., Фролов А.В. Управление развитием сельского туризма на территории Ставропольского края // Сервис в России и за рубежом. 2022. Т.16. №5. С. 89–102. DOI: 10.5281/zenodo.7403933.

**Дата поступления в редакцию:** 2 сентября 2022 г.

**Дата утверждения в печать:** 14 октября 2022 г.

UDC 338.48 EDN: OADDUH  
DOI: 10.5281/zenodo.7403933

Elena I. KOSTYUKOVA

Stavropol State Agrarian University (Stavropol, Russia)  
PhD (Dr.Sc.) in Economics, Professor; e-mail: elena-kostyukova@yandex.ru

Alexey N. BOBRYSHV

Stavropol State Agrarian University (Stavropol, Russia)  
PhD (Dr.Sc.) in Economics, Professor; e-mail: bobrishevaleksey@yandex.ru

Alexander V. FROLOV

Stavropol State Agrarian University (Stavropol, Russia)  
PhD in Economics, Associate Professor; e-mail: froloffman@mail.ru

## MANAGEMENT OF RURAL TOURISM DEVELOPMENT IN STAVROPOL KRAI

**Abstract.** In the Russian Federation, tourism has become one of the directions of economic development in many regions. The development of domestic forms of tourism and recreation, including rural tourism, has become particularly important for the socio-economic well-being of the subjects of the Russian Federation, and the coronavirus pandemic (COVID-19) has only contributed to increased attention to this segment of the tourist market. The coronavirus pandemic stimulated the reorientation of the tourist flow from the city to the countryside and a new round of rural tourism development in Russia. Project management in the field of tourism and hospitality has an impact on the labor market, the expansion of entrepreneurial activity, and also leads to the redistribution of public goods, a change in the direction of investment income, stimulation and the emergence of new non-standard technologies. The purpose of the article is to theoretically summarize the recommendations and develop an innovative project to the TRL2 level aimed at ensuring the sustainable development of rural tourism in Stavropol Krai. The object of the study is the territories of Stavropol Krai and the agricultural sector of the South of Russia. Scientific significance is in the clarifying content and role of the rural tourism sustainable development and formulating the main horizons of tourism development in Stavropol Krai until 2035. The authors identify and systematize the factors affecting the development of rural tourism management in the territory of the region and an innovative project up to the TRL2 level aimed at ensuring sustainable development of eco-, agro- and rural tourism of the Stavropol Krai. The practical significance of the work is in solving the actual applied problem of using project management to ensure sustainable development of agriculture and rural areas. This will make it possible to elaborate comprehensive agricultural policy measures aimed at the development of rural tourism and rural territories of the Stavropol Krai.

**Keywords:** rural tourism, sustainable development, urbanization, rural areas, agricultural producers



**Citation:** Kostyukova, E. I., Bobryshev, A. N., & Frolov, A. V. (2022). Management of rural tourism development in Stavropol Krai. *Servis v Rossii i za rubezhom [Services in Russia and Abroad]*, 16(5), 89–102. doi: 10.5281/zenodo.7403933. (In Russ.).

### Article History

Received 2 September 2022  
Accepted 14 October 2022

### Disclosure statement

No potential conflict of interest  
was reported by the author(s).

© 2022 the Author(s)

This work is licensed under the Creative Commons Attribution 4.0 International (CC BY-SA 4.0).

To view a copy of this license, visit <https://creativecommons.org/licenses/by-sa/4.0/>



Специфика управления развитием сельского туризма связана с межотраслевым характером. Прежде всего, необходимо учитывать тот факт, туристическая деятельность зависит от конечного продукта смежных секторов экономики, который выступает в качестве необходимого промежуточного продукта для индустрии туризма. Устойчивость развития сельского туризма неразрывно связана с рациональным использованием экономических, производственных и интеллектуальных ресурсов, повышением благосостояния и качества жизни сельчан [11]. Достижение этого возможно при сбалансированности экономической, социальной и экологической составляющих аграрного сектора экономики, базирующихся на повышении эффективности производства и устойчивом развитии сельского хозяйства. Все они с одной стороны являются факторами роста туризма в регионе, с другой сами получают импульс к развитию за счет действия положительного мультипликативного эффекта. Следовательно, управление развитием сельского туризма может быть эффективным лишь в контексте общей Стратегии социально-экономического развития Ставропольского края.

Важным элементом системы развития сельского туризма является развитая инфраструктура. Возможность доехать до сельских территорий существенно меняет туристический поток. Ставропольский край расположен на пересечении ряда транспортных направлений на одном из ответвлений Международного транспортного коридора (МТК) «Север-Юг». Через край проходят маршруты на Ростовскую обл., Москву, Краснодарский край (Краснодар, Сочи и черноморские порты), Астраханскую обл., Респ. Калмыкия, республики Северного Кавказа, Грузию, Армению, Азербайджан, Иран (автомобильный). Аэропорт «Минеральные Воды» является крупнейшим на Северном Кавказе и 17-м в России по пассажиропотоку. Как сообщалось, аэропорт Минеральные Воды в 2021 г. обслужил свыше 3,2 млн пассажиров – в 1,8 раза больше, чем годом ранее. В сравнении с допандемийным 2019 годом пас-

сажиропоток увеличился на 28,4%. В 2015 г. в ненадлежащем состоянии находилось всего 30% автомобильных дорог края [1]. Это четвертое место по стране после Ямало-Ненецкого и Ханты-Мансийского автономных округов и Амурской области (рис. 1).

В настоящее время 88,1% автомобильных дорог края имеет твердое покрытие, а 60,2% – усовершенствованное (рис. 2).

Существенные проблемы с перемещением туристов из других регионов России создает разрыв железнодорожной линии между Ставрополем и Невинномысском. Необходимо строительство железнодорожной ветки Ставрополь–Невинномысск (рис. 3).

Основные направления политики устойчивого развития сельского туризма [4]:

1) развитие инженерной инфраструктуры, в первую очередь систем водоснабжения, водоотведения, ливневой канализации в сельских территориях с туристическим потенциалом;

2) комплексное решение проблем в сфере утилизации ТКО;

3) соблюдение режимов зон горно-санитарной охраны, полный вывод непрофильных объектов капитального строительства из 1-й и 2-й зон ГСО;

4) поэтапный переход на экологичные виды транспорта в городах;

5) реконструкция и строительство новых объектов в санаторно-курортной и туристско-рекреационных сферах, расширение территории курортных парков;

6) развитие агропромышленного кластера, создание оптового рынка сельскохозяйственной продукции, развитие бренда сельских территорий и увеличение лояльности к сельским продуктам и услугам.

Также в настоящее время, на наш взгляд, требуется решить проблему дефицита денежных средств, в т.ч. кредитных, в сельскохозяйственных организациях Ставропольского края. Сельский туризм будет активно развиваться в случае экономического подъема сельхозорганизаций, что зависит от управленческих решений государственного аппарата.



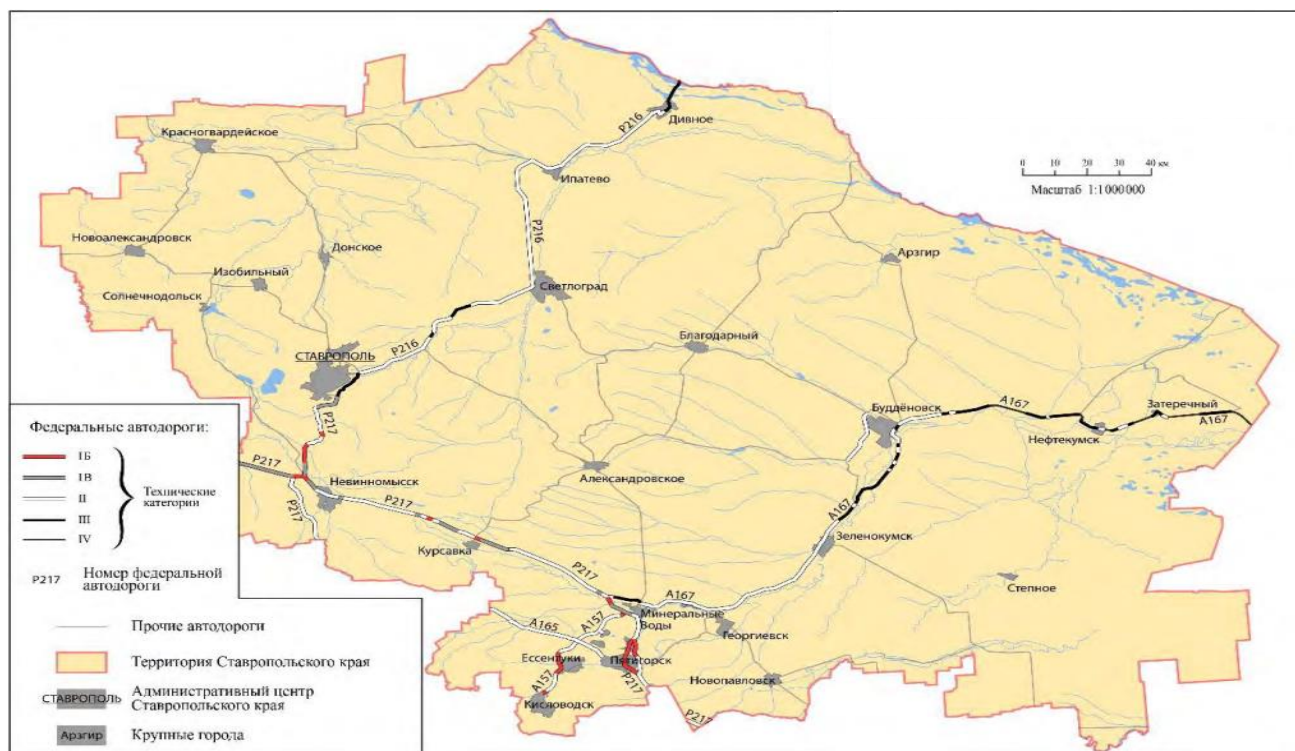


Рис. 1 – Технические категории автомобильных дорог федерального значения на территории Ставропольского края<sup>1</sup>

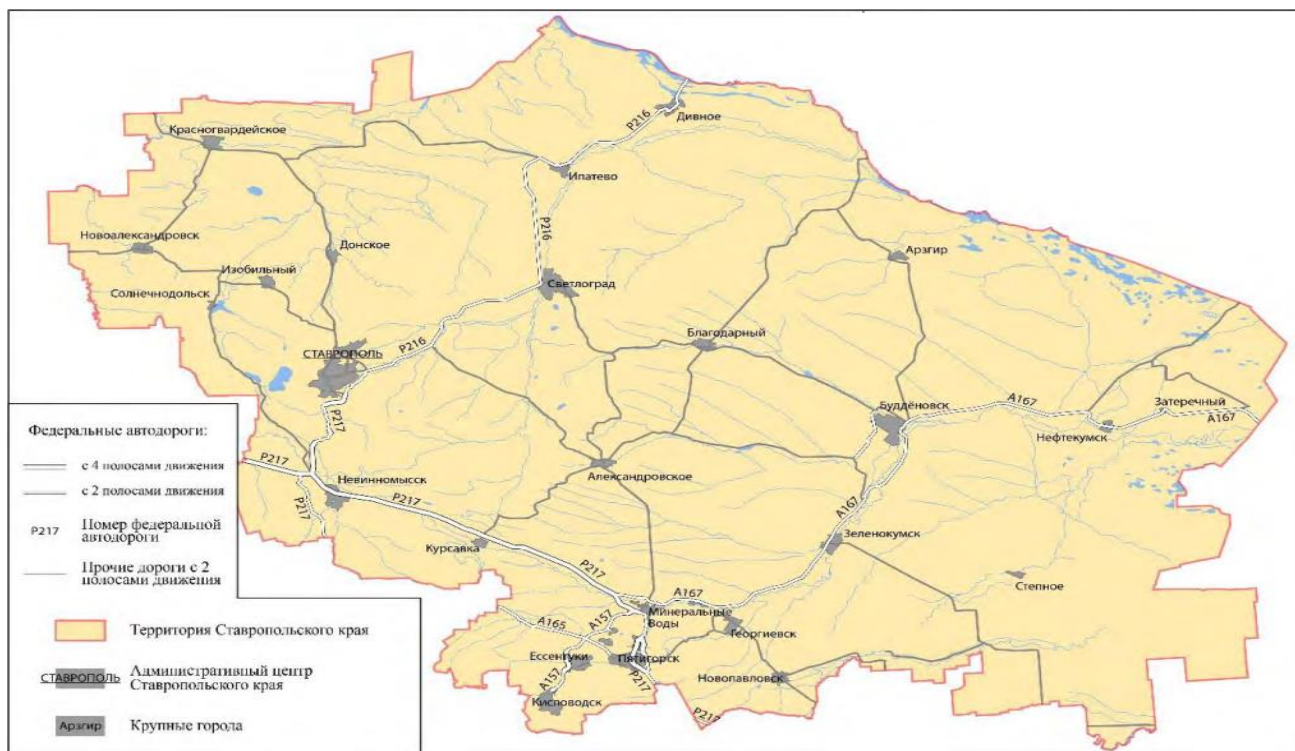


Рис. 2 – Количество полос движения на федеральных и межрегиональных трассах Ставропольского края

<sup>1</sup> Рис. 1-2 сост. по данным Федеральной службы государственной статистики. URL: [www.gks.ru](http://www.gks.ru).



Рис. 3 – Разрыв железнодорожной линии между Ставрополем и Невинномысском

В России кредиты для сельхозорганизаций являются одними из самых дорогих в мире. В этой связи для обеспечения экономического устойчивого развития сельхозорганизаций и роста их конкурентоспособности как на отечественном, так и на зарубежном рынках ЦБ России необходимо снизить процентные ставки на кредит до уровня в 4–5%, принятого в развитых странах, что обеспечит равные финансовые условия для устойчивого развития отечественного сельского бизнеса по сравнению с иностранным агробизнесом. Отчасти эта проблема решена с введением льготной ставки кредитов для сельхозорганизаций, но ими могут воспользоваться только 17% сельхозорганизаций, имеющих стабильное финансовое положение.

Проектный подход к управлению развитием туризма в регионе предусматривает оценку комплексного влияния различных факторов. Основным инструментом, позволяющим выявить не только основные внешние факторы воздействия, но и определяющим степень их воздействия и уровень связанного с этим риска, является методика PEST-

анализа. Сущность данной методики состоит в проведении комплексного, системного анализа социальных, политических, технологических и экономических условий внешней рыночной среды организации. Предлагаемая методика стратегического анализа PEST-факторов включает следующие этапы [8].

Разработка перечня внешних факторов, имеющих высокую вероятность реализации и воздействие на функционирование предприятия.

Оценка степени влияния каждого фактора на стратегию предприятия по 5-бальной шкале: «5» – сильное воздействие; «1» – отсутствие воздействия. Оценке присваивается знак плюс, если фактор относится к категории возможности фирмы и знак минус в случае, если фактор относится к категории угрозы.

4. Определение взвешенных оценок путем умножения веса фактора на силу его воздействия и подсчитывается суммарное взвешенная оценка для данного объекта исследования. Суммарная оценка указывает на степень готовности организации реагировать на текущие и прогнозируемые факторы внешней

среды.

Наиболее значимые PEST-факторы в сложившихся условиях для СПК представлены в таблице. В результате PEST-анализа можно отметить:

- политические факторы оказывают сильное влияние на развитие отрасли, их влияние в основном положительно, что обусловлено поддержкой отрасли со стороны государства;

- влияние экономических факторов на развитие отрасли двояко. Положительными моментами являются обеспеченность сельских территорий землями сельскохозяйственного назначения, низкопроцентное кредитование отрасли; к негативным факторам относятся неблагоприятный инвестиционный бизнес-климат, достаточно высокий уровень налогообложения товаропроизводителей,

- влияние социальных факторов на отрасль отрицательное, что связано с недостаточно убедительной существующей пропагандой здорового образа жизни, доверия к незнакомым жителям, низкий уровень лояльности жителей больших городов к сельским жителям;

Количественная оценка влияния факторов внешней среды на сельский туризм, проведенное с результатом PEST-анализа, позволяет сделать вывод, что факторы внешней среды оказывают довольно заметное воздействие на деятельность новообразующейся отрасли, но в современных условиях вероятность позитивного влияния факторов преобладает над негативным [9].

Формируя экономическую базу за счет новых цифровых форматов, край постепенно накапливает компетенции в оздоровлении и притягивает туристические, инвестиционные и кадровые потоки.

В процессе реализации проектного управления развитием туризма на региональном уровне необходимо рассмотреть инвестиционную политику и основные направления ее совершенствования [13].

Выделим пять эффективных механизмов

реализации инвестиционной политики в сфере развития регионального туризма в целом, так и в частности сельского туризма в Ставропольском крае и представим на схеме (рис. 4).



*Рис. 4 – Эффективные механизмы реализации инвестиционной политики Ставропольского края*

Первым направлением инвестиционной политики Ставропольского края выделяем «Продвижение инвестиционных проектов». Данное направление включает активную коммуникацию инвестиционных возможностей Ставропольского края потенциальным инвесторам (B2B с инвесторами, федеральные программы, инвестиционные программы естественных монополий).

Вторым направлением выступает Межведомственная координация. Данное направление включает в себя:

- 1) создание координационного совета по развитию инвестиционной деятельности и конкуренции на территории Ставропольского края;

- 2) четкое распределение зон ответственности за привлечение инвестиций между министерствами;

- 3) создание Центра содействия строительству по примеру Московской области.

Третьим направлением выделяем «Управление по результатам», включающее [3]:

- 1) формирование системы ключевых показателей эффективности (КПЭ) на уровне министерств / ведомств, а также Корпорации развития;



2) предоставление доклада о результатах деятельности по выполнению инвестиционной политики;

3) создание мотивационного фонда по примеру Белгородской области.

Тактическое и стратегическое управление зависит от опыта и знаний управленческого аппарата. В связи с этим, выделяем четвертое направление – «Компетенции», где выделяем:

1) наличие необходимых компетенций у государственных служащих;

2) проведение конкурса по типу «Новой энергии», «Лидеров РФ» и «Команда» для отбора сотрудников, и создания кадрового резерва;

3) принятие решения о привлечении со-

трудников на позиции только через открытый конкурс;

4) привлечение сотрудников из других регионов через мотивацию и предоставление служебного арендного жилья.

Пятым направлением были определены «Институты развития»:

1) корпорация развития Ставропольского края как основной институт по реализации инвестиционной политики требует внимания и в первую очередь изменения формы собственности Корпорации развития из ГУПа в АО;

2) региональный экспортный центр.

Инвестиционная политика должна опираться на инструменты преобразования сельской территории (рис. 5).

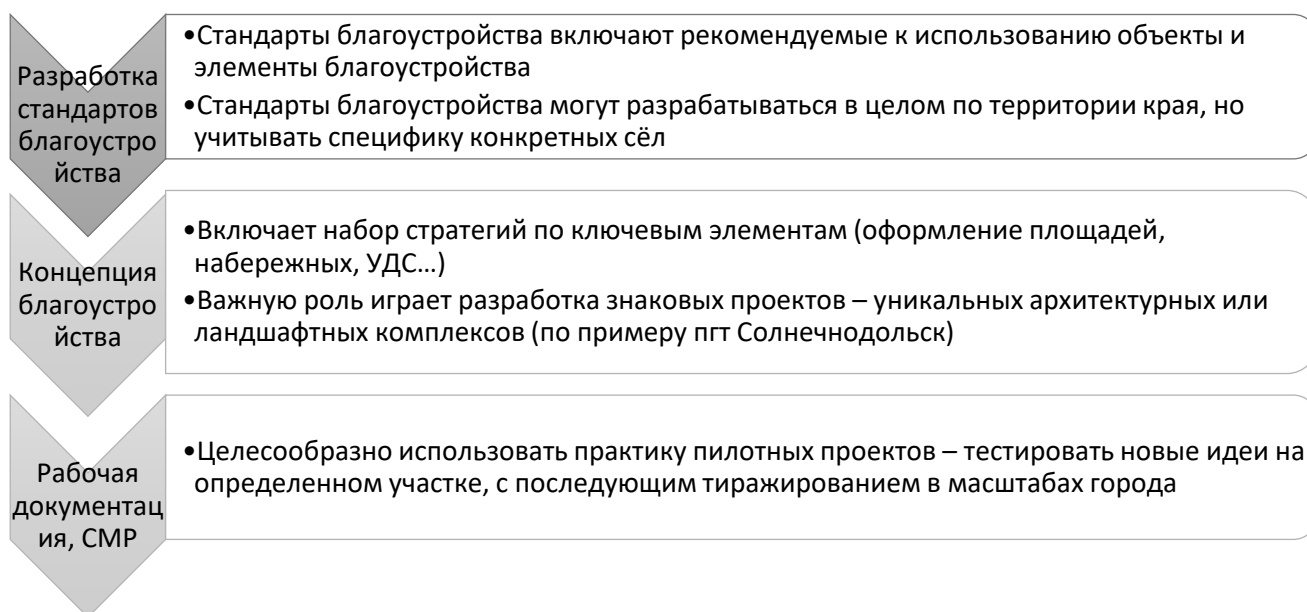


Рис. 5 – Инструменты преобразования сельских территорий

Применяя элементы проектного управления развитием, сельские территории Ставропольского края должны приобретать новый облик. Также необходимо учитывать, что финансирование проектов благоустройства сельских территорий предполагает использование не только бюджетных средств, но и средств частного капитала, инициатив граждан. Для этого должна быть разработана система мотивации ГЧП, ответственного бизнеса и граж-

дан [12].

Устойчивость развития сельского туризма неразрывно связана с рациональным использованием экономических, производственных и интеллектуальных ресурсов, повышением благосостояния и качества жизни сельчан. Достижение этого возможно при сбалансированности экономической, социальной и экологической составляющих аграрного сектора экономики, базирующихся на

повышении эффективности производства и устойчивом развитии сельского хозяйства.

Сельские территории Ставропольского края характеризуется данным составом элементов производственной подсистемы: наличие винных предприятий, коневодческих хозяйств, развитая сеть крестьянско-фермерских и личных подсобных хозяйств, чайные плантации [5].

Вследствие этого на данных территориях возможно развитие сельского туризма аграрной, гастрономической, познавательной, спортивно-зрелищной и экскурсионной специализации. Формы освоения хозяйствующих субъектов под цели развития сельского туризма будут зависеть от масштабов деятельности предприятия, количества персонала, численности поголовья скота и птицы, количества гектаров земли в собственности у фермера и природных особенностей территории, на которой предприятие осуществляет свою деятельность.

В качестве форм освоения можно выделить сельские туристские усадьбы, экологические фермы, дома рыбака и охотника, мини-гостиницы, чайные домики и другие малые средства размещения.

Привлекательными природными объектами являются, прежде всего, отдельные выразительные особенности ландшафта (холмы, озера, реки, открытые смотровые площадки, леса, отдельные деревья, участки побережья, сельскохозяйственные угодья, сады, огороды, поля и т.д.)

В зависимости от особенностей ландшафта в содержательный досуг сельской местности могут быть включены пешеходные и водные прогулки, велопутешествия, промысловые туристские мероприятия (рыболовные, охотничьи, промысловые туры, сбор лекарственных трав, ягод, грибов и т.д.), экологические тропы и т.д. с соответствующей созданной либо уже существующей туристской инфраструктурой [7].

Развитие стратегий является инструментом, присущим долгосрочной логике человеческого образа мышления. Систематизиро-

ванное видение, как экспертом, целостной картины происходящего может быть полезно для преодоления кризисов. В рамках работы обозначили три вектора развития сельского туризма в Ставропольском крае<sup>2</sup>:

- Вектор 1: период развития с 2022 по 2026 гг.
- Вектор 2: период развития с 2027 по 2030 гг.
- Вектор 3: период развития с 2031 по 2035 гг.

В сельской местности происходят (и объявляются) некоторые изменения, затрагивающие основные природные, физические и социальные характеристики сельской среды. В дальнейшем эти изменения будут усиливаться. Таким образом, их существование ставит под вопрос векторы будущего развитием сельских территорий. Считаем, что сельская среда – это специфический сегмент окружающей среды, экономики и общества, а ее развитие – составная часть общего развития региона и страны [6].

Исходя из этого разработали векторы развития, которые в дальнейшем могут перерасти в стратегии развития села, которые в качестве общепринятого документа указывала бы на проблемы и возможности устойчивого развития сельской среды. Векторы развития управления сельским туризмом в Ставропольском крае [10].

На рис. 6 выделены основные предложения по модернизации состояния сельских территорий Ставропольского края.

Данные предложения позволяют усилить бренд сельского туризма, увеличат уровень лояльности к данному виду отдыха, влить дополнительные денежные средства в аграрный сектор экономики. Развитие сельского туризма на Ставрополье до 2035 г. по предложенным векторам приведет к созданию транспортного хаба для Северного Кавказа, создаст площадки для международного взаимодействия в сфере сельского туризма, что приведет к улучшению сельских территорий и росту качества жизни сельских жителей [2].

<sup>2</sup> Стратегия развития туризма в Российской Федерации на период до 2035 года. URL: docs.cntd.ru



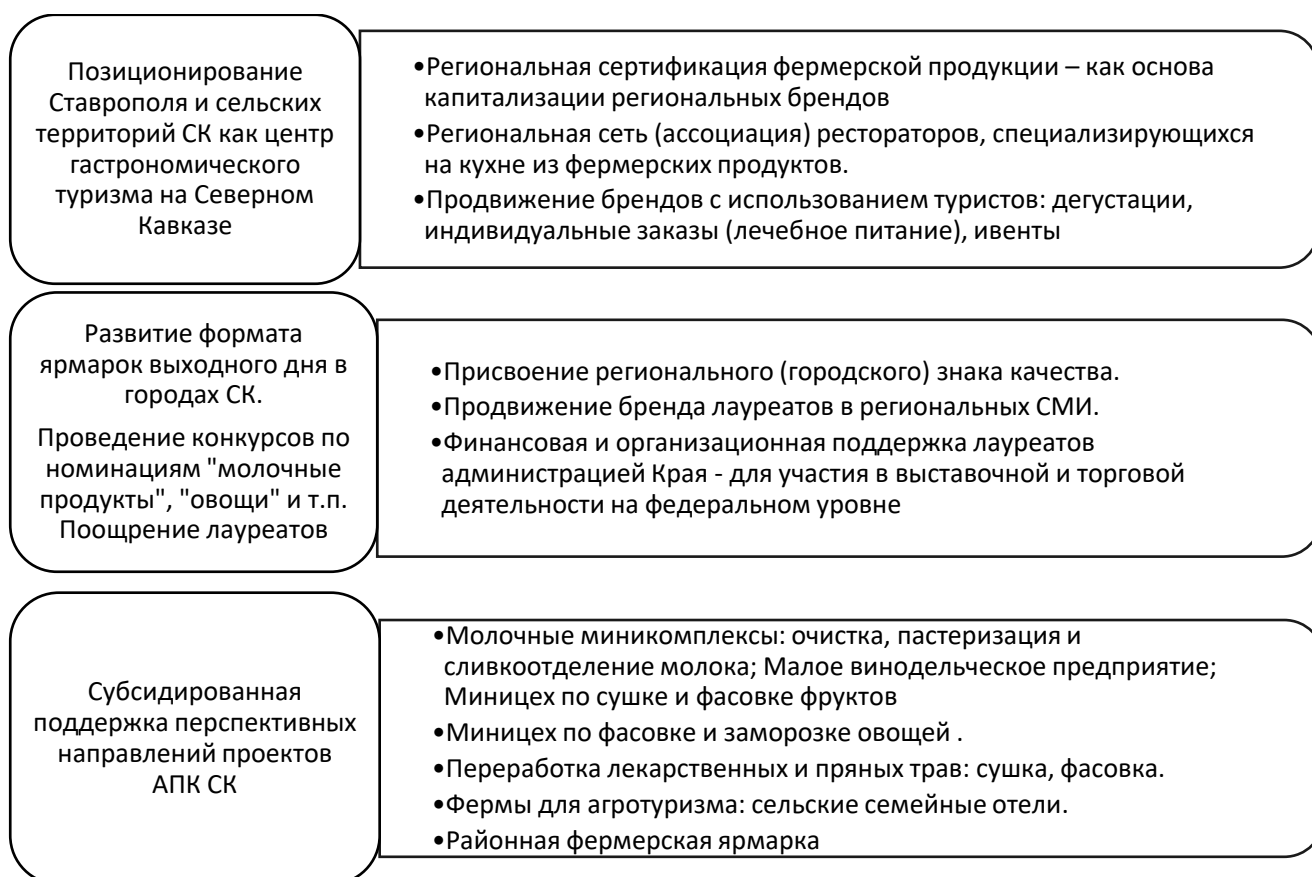


Рис. 6 – Предложения по модернизации состояния сельских территорий Ставропольского края

В 2021 г. пользователи провели в мобильных приложениях рекордные 3,8 трлн часов, на 10 крупнейших рынках – по 4,8 часов в день. Общие траты на приложения во всём мире составили \$170 млрд – это на 19% больше, чем в 2020 году. Объём загрузок за год вырос на 5% и достиг 230 млрд<sup>3</sup>.

В целом, в 2021 г. потребительские расходы в магазинах приложений достигли нового максимума в 170 млрд USD (рост на 18% в годовом исчислении). Эти расходы показывают, в какой степени потребители готовы платить за премиальный опыт и услуги в своих любимых продуктах. Мобильные устройства стали центром управления нашей жизнью.

Основные показатели сектора:

1. *Количество загрузок финансового приложения выросло на 28% до 5,9 млрд.* Рост был частично вызван развитием сектора мо-

бильных платежей в Индии и популярностью необанков, особенно в Латинской Америке.

2. *Время, проведенное в приложениях для покупок, увеличилось до более чем 100 миллиардов часов, что на 18% больше по сравнению с прошлым годом.* В 2021 г. пользователи провели на 50% больше сеансов в годовом исчислении, чем в 2020 г., в приложениях для еды и напитков. Рост был особенно высоким в Индонезии (+480% г/г), Сингапуре (+150% г/г), Великобритании (+70% г/г) и Турции (+65%), в России (+50%).

3. *Прямые трансляции продвигают социальную категорию: время, проведенное в 25 лучших приложениях для потокового вещания, в 9 раз превысило показатели рынка социальных сетей (рост в годовом исчислении на 40% по сравнению со всеми социальными приложениями на уровне 5%).* Как и ожидалось, TikTok лидирует: в 2021 г. время, проведенное за пределами Китая, почти удвоится.

4. *Путешествия возвращаются: коли-*

<sup>3</sup> Ассоциация содействия развитию агротуризма. URL: <http://www.agritourism.ru/ru/about>.

чество загрузок приложений, связанных с туристической отраслью, во втором полугодии 2021 г. достигло 1,95 млрд по всему миру, что приблизилось к допандемическому уровню в 2,08 млрд во втором полугодии 2019 г.

5. Расходы на приложения для знакомств выросли на 95% по сравнению с допандемическим уровнем. В 2021 г. Tinder зафиксировал рекордные 1,35 млрд USD потребительских расходов по всему миру.

Наше мобильное приложение (платформу) Fural мы создавали с октября 2019 г., предвидев тенденцию развития социальных сетей на ближайшие 5–10 лет. В нём мы предусмотрели возможности для размещения объявлений о предоставлении услуг агро-, эко- и сельского туризма. Смысловое название «Fural» состоит из двух английских слов «rural» – сельский и «future» – будущее. Все пользователи платформы смогут использовать наш сервис для создания своих собственных

уникальных предложений, которые выведут их из дома в реальный мир, где городские и сельские жители могут провести время в абсолютно нестандартной обстановке и провести время наедине с природой, пользователи будут общаться и знакомиться, соревноваться между собой в сфере посещения необычных туристических мест.

Мобильное приложение «Fural» будет соединять в себе новую концепцию социальной сети, общение и знакомство с сельской средой, новости и афишу, уникальные задания и рейтинговую систему.

Одной из главных задач продукта Fural является поддержание и развитие сельского туризма в России, развитие инфраструктуры сельской местности и привлечение новых форм инвестирования.

На рис. 7 представлены основные преимущества инновационного продукта «Мобильное приложение Fural».

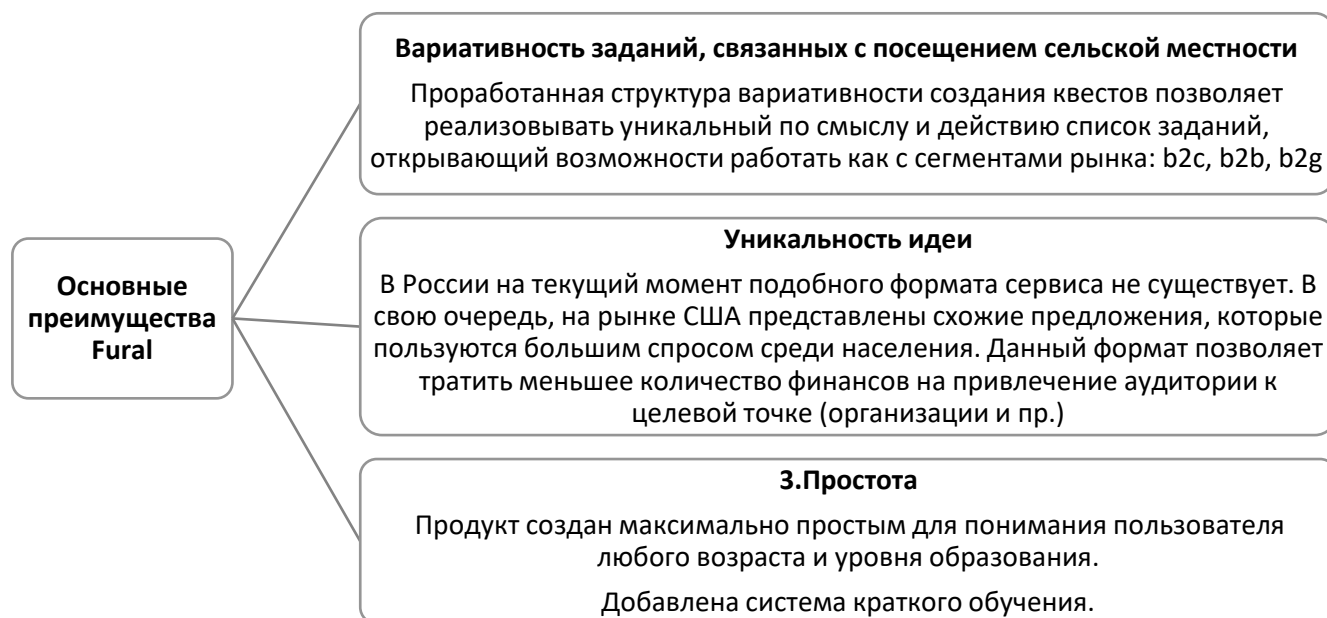


Рис. 7 – Основные преимущества инновационного продукта «Мобильное приложение Fural»

Инновационный проект «Мобильное приложение Fural» – это уникальный новый мобильный сервис и платформа нового поколения. Приложение соединило в себе игровые задания на территории сельской местно-

сти, сервис с возможностью общения с представителями городского и сельского населения, новостную афишу заведений и мероприятий, рейтинговую систему, уникальный видеоконтент. Данный продукт рассчитан на

русско- и англоязычных пользователей, и позволяет в режиме «Одной кнопки» отражать целый набор категорий.

Запуск приложения планируется в 5 регионах РФ – Ставропольский край, Ростовская обл., Краснодарский край, Москва, Санкт-Петербург. В остальные города РФ планируется продажа франшизы с дальнейшим получением ежемесячно роялти 10% от чистой прибыли.

Стоимость ежемесячной подписки на продукт «Мобильное приложение Fural» составит 100 руб. Показатель «Выручка» рассчитывается так:  $353952 \times 100 = 35\,395\,200$  руб. – таким будет показатель ежемесячной выручки. В табл. 1 представлены ежемесячные затраты на поддержание функционирования платформы Fural.

*Таблица 1 – Ежемесячные затраты  
инновационного проекта  
«Мобильное приложение Fural»*

№	Статья затрат	Сумма, руб.
1	Аренда офисов	0
2	Офисные расходы	65.000
3	Коммунальные расходы	0
4	Серверы, домены, смс-сервисы	250.000
5	Сотовая связь	100.000
6	Интернет	20.000
7	Бухгалтер	50.000
8	Расходы на бензин и амортизация автомобилей	50.000
9	Поинтер	25.000
10	Администратор (3 чел.)	20.000
11	СЕО (сайт и админ)	20.000
12	Руководитель проекта	40.000
13	Менеджеры по продвижению, поиску партнеров и франчази (3 чел.)	90.000
14	Андройд и IOS разработчик	150.000
15	Системный администратор	30.000
	Дизайнеры (2 чел.)	100.000
	Реклама	1.972.512
	Налоги на доход	3.528.088
	30% комиссия app store и play market	10.618.560
	Итого	17.129.160

Статьи затрат «Аренда офисов» и «Коммунальные расходы» равны нулю в связи с предположительным базированием проектного офиса на базе «Точки кипения» Ставропольского ГАУ. Ежемесячные затраты инновационного проекта «Мобильное приложение Fural» составят 17129, 2 тыс. руб.

Определим показатели прибыли, используя расчеты 2 и 3:

- прибыль до налогообложения составит:

$35\,395\,200 - 17\,129\,160 = 18\,266\,040$  руб.;

- чистая прибыль (за вычетом учетом налога на прибыль) составит:

$18\,266\,040 - 20\% = 14\,612\,832$  руб.

Проектом предусматривается получение дополнительного дохода от предоставления следующих услуг:

1) Fural предлагает корпоративным клиентам организацию корпоративных мероприятий с использованием приложения и сервиса. Более 1000 различных сюжетов проведения корпоративов на открытом воздухе в сельской местности, направленных на сплочение коллектива, отдых и т.д. Вплоть до персонализации и проработки сюжетов и локаций для каждой компании в отдельности.

2) На базе сервиса предоставляет возможность проводить мероприятия рекламного характера любого размера, от больших фестивалей до локальных кружков, как пример - CowFest (фестиваль для любителей коров).

3) Сервис предоставляет возможность работы с государственными структурами, как пример организация массового забега при поддержке Министерства спорта, Культурные мероприятия совместно с Министерством культуры и туризма с привлечением крупных региональных спонсоров. (выручка от таких мероприятий обычно составляет от 200 тыс до 5-10 млн рублей за мероприятие, размер выручки может быть увеличен кратно, в зависимости от масштаба мероприятия).

4) Сервис имеет возможность размещения объявлений, связанных с размещением приезжающих гостей непосредственно в сельской местности (т.наз. коуч-серфинг). Также

имеется возможность размещения заявки на возможность приехать и остановиться на ночлег в определенной местности с указанием желаемых условий.

5) Услуга за услугу. Так как в сельских местностях достаточно работы, то имеется возможность расплачиваться не деньгами, а работой. Таким образом будет удобнее, интереснее и дешевле путешествовать через созданную нами платформу.

Проведенный PEST – анализ позволил сделать вывод, что факторы внешней среды оказывают довольно заметное воздействие на деятельность новообразующейся отрасли, но в современных условиях вероятность позитивного влияния факторов превалирует над негативным. Сделан прогноз показателей финансовой устойчивости организаций АПК Ставропольского края как системообразующего элемента сельского туризма. Предложены пути совершенствования процесса инвестици-

онной политики в сфере развития сельского туризма Ставропольского края и инструменты преобразования сельских территорий.

Обозначены основные векторы развития и направления эффективного управления сельским туризмом и сельскими территориями в Ставропольском крае. Сформулированы перспективные подходы к управлению развитием регионального туристского сектора с целью обеспечения максимально возможных объемов туристских услуг при минимальных материально-денежных затратах. Предложены новые проектные и управленческие решения устойчивого развития эко-, агро- и сельского туризма в современных условиях, а также разработан инновационный проект «Мобильное приложение Fural» до уровня TRL2, направленный на обеспечение устойчивого развития эко-, агро- и сельского туризма.

#### Список источников

1. Строева А.Г., Иволга А.Г., Елфимова Ю.М. Сельский туризм как перспективное направление развития сельских территорий регионов России // Сервис в России и за рубежом. 2021. Т.15. №2(94). С. 11-120. DOI: 10.24412/1995-042X-2021-2-110-120.
2. Наволокина К.А., Рязанцев И.И. Тенденции и перспективы развития агротуризма в мире // Актуальные проблемы развития сервиса и туризма: Сб. науч. тр. конф. Ставрополь, 2019. С. 121-126.
3. Романова Ю.А., Малина В.В. Современное состояние сельского туризма в Российской Федерации // Актуальные исследования. 2020. № 6(9). С. 25-28.
4. Trukhachev A., Ivolga A., Varivoda V.S. Analysis of agricultural tourism and study of its development potential // Research Journal of Pharmaceutical, Biological and Chemical Sciences. 2018. Vol.9. Iss.3. Pp. 792-801.
5. Ivolga A.G., Narozhnaya G.A., Ivushkina E.B., Dashkova E.V., Miroshnichenko P.N. Readiness of population for rural tourism development in some regions of Russian Federation // Research Journal of Pharmaceutical, Biological and Chemical Sciences. 2018. Vol.9. Iss.6. Pp. 1594-1601.
6. Соболев К.Н. Концептуальные подходы к проблеме развития сельского туризма // Экономика и предпринимательство. 2017. №1(78). С. 584-591.
7. Tianming G., Ivolga A., Erokhin V. Sustainable rural development in Northern China: caught in a vice between poverty, urban attractions, and migration // Sustainability. 2018. Vol.10. Iss.5. Pp. 1467.
8. Трухачев А.В. Современное состояние государственной политики развития сельского туризма в России // Вестник АПК Ставрополья. 2016. №1(21). С. 138-142.
9. Трухачев А.В. Развитие понятийного аппарата сельского туризма // Политематический сетевой электронный научный журнал Кубанского гос. аграрного ун-та. 2016. №121. С. 1703-1720. DOI: 10.21515/1990-4665-121-105.



10. Иволга А.Г., Шалатов В.В., Шахраманиян И.Д. Анализ стратегических аспектов управления туристической отраслью и перспектив развития сельского туризма в мире и в России // Вестник Адыгейского гос. ун-та. Сер. 5: Экономика. 2020. №2(260). С. 101-114.
11. Иволга А.Г., Шахраманиян И.Д. Предпосылки развития сельского туризма в Ставропольском крае // Инновационные аспекты развития сервиса и туризма: Сб. ст. X Междунар. научн.-практ. конф. Ставрополь, 2022. С. 85-95.
12. Иволга А.Г., Шахраманиян И.Д. Инновационный подход к оценке туристско-рекреационного потенциала сельских территорий // Молодежь и бизнес: опыт, проблемы, горизонты взаимодействия: Сб. докл. конф. по итогам работы Междунар. молодеж. науч. школы / Под ред. Л.И. Ушвицкого. 2019. С. 147-149.
13. Оборин М.С. Системное развитие сельского туризма как фактор социально-экономического развития сельских территорий России // Сервис в России и за рубежом. 2020. Т.14. №1. С. 117-126. DOI: 10.24411/1995-042X-2020-10110.
14. Лебедева И.В., Копылова С.Л. Результаты исследования «Текущее состояние сельского туризма в России. Выявление проблем и перспектив в развитии сельского туризма в стране (2019 год)». М.: АНО АРСИ, 2019. 44 с.
15. Лебедева И.В., Копылова С.Л. Сельский туризм. пособие для начинающих предпринимателей. Петропавловск-Камчатский: Камчатпресс, 2017. 136 с.

### References

1. Stroeveva, A. G., Ivolga, A. G., & Elfimova, Yu. M. (2021). Sel'skij turizm kak perspektivnoe napravlenie razvitiya sel'skih territorij regionov Rossii [Rural tourism as a promising direction for the development of rural territories of the regions of Russia]. *Servis v Rossii i za rubezhom [Service in Russia and Abroad]*, 15(2/94), 11-120. doi: 10.24412/1995-042X-2021-2-110-120. (In Russ.).
2. Navolokina, K. A., & Ryazantsev, I. I. (2019). Tendencii i perspektivy razvitiya agroturizma v mire [Trends and prospects of agrotourism development in the world]. *Aktual'nye problemy razvitiya servisa i turizma [Actual problems of service and tourism development]*: Collection of scientific works conf. Stavropol, 121-126. (In Russ.).
3. Romanova, Yu. A., & Malina, V. V. (2020). Sovremennoe sostojanie sel'skogo turizma v Rossijskoj Federacii [The current state of rural tourism in the Russian Federation]. *Aktual'nye issledovaniya [Actual research]*, 6(9), 25-28. (In Russ.).
4. Trukhachev, A., Ivolga, A., & Varivoda, V. S. (2018). Analysis of agricultural tourism and study of its development potential. *Research Journal of Pharmaceutical, Biological and Chemical Sciences*, 9(3), 792-801.
5. Ivolga, A. G., Narozhnaya, G. A., Ivushkina, E. B., Dashkova, E. V., & Miroshnichenko, P. N. (2018). Readiness of population for rural tourism development in some regions of Russian Federation. *Research Journal of Pharmaceutical, Biological and Chemical Sciences*, 9(6), 1594-1601.
6. Sobol, K. N. (2017). Konceptual'nye podhody k probleme razvitiya sel'skogo turizma [Conceptual approaches to the problem of rural tourism development]. *Ekonomika i predprinimatel'stvo [Economics and Entrepreneurship]*, 1(78), 584-591. (In Russ.).
7. Tianming, G., Ivolga, A., & Erokhin, V. (2018). Sustainable rural development in Northern China: caught in a vice between poverty, urban attractions, and migration. *Sustainability*, 10(5), 1467.
8. Trukhachev, A. V. (2016). Sovremennoe sostojanie gosudarstvennoj politiki razvitiya sel'skogo turizma v Rossii [The current state of the state policy of rural tourism development in Russia]. *Vestnik APK Stavropol'ja [Bulletin of Agroindustrial complex of Stavropol]*, 1(21), 138-142. (In Russ.).
9. Trukhachev, A. V. (2016). Razvitie ponjatijnogo apparata sel'skogo turizma [The development of the conceptual apparatus of rural tourism]. *Politematicheskij setевой elektronnyj nauchnyj zhurnal Kubanskogo gosudarstvennogo agrarnogo universiteta [Polythematic network electronic sci-*

- entific journal of the Kuban State Agrarian University*], 121, 1703-1720. doi: 10.21515/1990-4665-121-105. (In Russ.).
10. Ivolga, A. G., Shalotov, V. V., & Shakhramanyan, I. D. (2020). Analiz strategicheskikh aspektov upravleniya turisticheckoj otrasl'yu i perspektiv razvitiya sel'skogo turizma v mire i v Rossii [Analysis of strategic aspects of tourism industry management and prospects for the development of rural tourism in the world and in Russia]. *Vestnik Adygejskogo gos. un-ta. Ser. 5: Ekonomika* [Bulletin of the Adygea State University. Series 5: Economics], 2(260). 101-114. (In Russ.).
  11. Ivolga, A. G., & Shakhramanyan, I. D. (2022). Predposylki razvitiya sel'skogo turizma v Stavropol'skom krae [Prerequisites for the development of rural tourism in the Stavropol Territory]. *Innovacionnye aspekty razvitiya servisa i turizma* [Innovative aspects of the development of service and tourism]: Collection of articles of the X International Scientific-practical conference, 85-95. (In Russ.).
  12. Ivolga, A. G., & Shakhramanyan, I. D. (2019). Innovacionnyj podhod k ocenke turistsko-rekreacionnogo potenciala sel'skih ter-ritorij [An innovative approach to assessing the tourist and recreational potential of rural territories]. *Molodezh' i biznes: opyt, problemy, gorizonty vzaimodejstviya* [Youth and business: experience, problems, horizons of interaction]: Collection of conference reports on the results of the work of the International Youth Scientific School, 147-149. (In Russ.).
  13. Oborin, M. S. (2020). Sistemnoe razvitie sel'skogo turizma kak faktor social'no-ekonomicheskogo razvitiya sel'skih territorij Rossii [Systemic development of rural tourism as a factor of socio-economic development of rural areas of Russia]. *Servis v Rossii i za rubezhom* [Service in Russia and Abroad], 14(1), 117-126. doi: 10.24411/1995-042X-2020-10110. (In Russ.).
  14. Lebedeva, I. V., & Kopylova, S. L. (2019). *Rezultaty issledovaniya «Tekushhee sostojanie sel'skogo turizma v Rossii. Vyjavlenie problem i perspektiv v razvitii sel'skogo turizma v strane (2019 god)»* [The results of the study "The current state of rural tourism in Russia. Identification of problems and prospects in the development of rural tourism in the country (2019)"]. Moscow: ANO ARSI. (In Russ.).
  15. Lebedeva, I. V., & Kopylova, S. L. (2017). *Rural tourism. A handbook for aspiring entrepreneurs*. Petropavlovsk-Kamchatsky: Kamchatpress. (In Russ.).