

Rabia Ümran Kaplan , rabiaumrankaplan@gmail.com  
Kübra Nur Şahin , sahinkubranur262@gmail.com  
Şeyma Akgül , seyma.akgul55@gmail.com  
Enes Dokaz , enesnurullah19@gmail.com

## Giriş

Türkiye'nin en önemli ve en gelişmiş şehirlerinden biri olan İstanbul, her yıl ülkemizin birçok şehriden öğrencileri kendine çekmektedir. Prestij, staj, eğitim ve kültür nitelikleri açısından büyük önem arz etmektedir. Şehrin kalabalık oluşunun yanında yapısı ve ulaşım kolaylığı şehri gözde yapmaktadır. Bu çalışma 2018-2019 yılları arası Marmara Üniversitesi Bilgi ve Belge Yönetimi Bölümü öğrencileri arasında İstanbul'un imaj algısını tespit etmek için yapılmıştır. Alınan bütün veriler SPSS programına yapılan anketlerle tek tek incelenerek eklenmiştir. Çalışmaya katılan tüm öğrencilere teşekkür ederiz.

## Yöntem ve Araştırma

İstanbul gerek eğitim ve iş olanakları gerekse kültür ve sanat değerleri ile ülkemizin birçok şehriden sıyrılmaktadır. Biz de bu çalışmada İstanbul'un imaj algısını araştırmaktayız. İstanbul'un imaj algısını tespit etmek için yapılan bu çalışmada Marmara Üniversitesi Bilgi ve Belge Yönetimi Bölümü öğrencileri örnekleme ele alınmıştır. Belirlediğimiz yöntem anket çalışmasıdır. Anket çalışması, 400 kişi arasından 100 öğrenci ele alınarak yapılmıştır. Yapılan çalışmada İstanbul ile ilgili literatür taraması yapıldı.

## Bulgular

İncelenen niteliksel verilerden elde edilen bulguların bir kısmı sayısallaştırılarak Tablo1, Tablo2, Grafik1 ve Grafik2 , Grafik3'de sunulmaktadır. Yapılan bu araştırmaya göre yüzde 93 oranında İstanbul'un imaj algısının olumlu olduğu görülmektedir. Kadınların erkeklere oranla daha İstanbul'un imaj algısına olumlu baktığı tespit edilmiştir. Bilgi ve Belge Yönetimi Bölümü 3. sınıf öğrencilerinin diğer sınıflara göre Marmara Üniversitesine bakış açıları daha olumludur. İstanbul'un sosyal yapısının aylık gelirlerine oranla daha pahalı olduğu tespit edilmiştir.

Tablo1 Cinsiyete göre İstanbul'un imaj algısının aile yapısına uygunluğu

		Cinsiyet	
		Kadın	Erkek
Aile Yapısı	kesinlikle katılıyorum	16	8
	katılıyorum	15	7
	kararsızım	27	13
	katılmıyorum	8	2
	kesinlikle katılmıyorum	3	1

Tablo2 Sınıflara göre Marmara Üniversitesi'nin seçmekteki pişmanlık oranı

		Marmara Üniversitesini seçtiğiniz için pişman mısınız ?		
		Evet	Kısmen	Hayır
Sınıf	1	3	6	21
	2	3	8	23
	3	5	13	13
	4	1	1	2

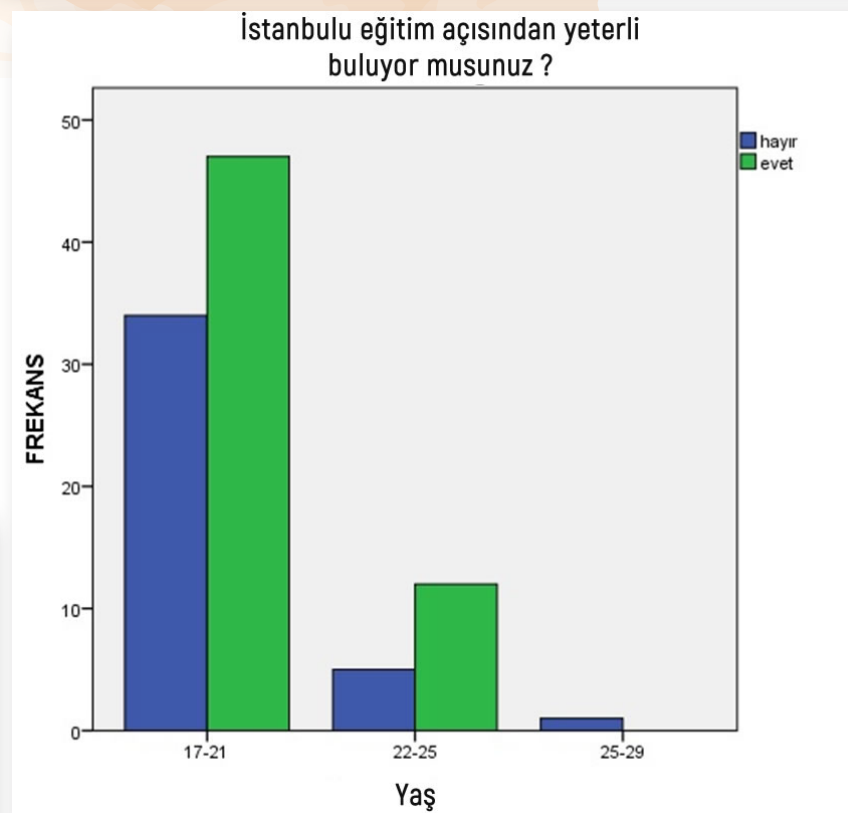
## Kaynakça

AĞAOĞLU, M. N. (1997). İstanbul varışlı ve çıkışlı yurtiçi otobüs yolculuklarının analizi.  
AKIN, G. (2004). İstanbul Halk Eğitimi merkezlerinde verilen yabancı dil (İngilizce) eğitiminin etkililiğinin değerlendirilmesi, öğretici ve kursiyer görüşleri.  
AKKÖSE, G. G. (2016). İstanbul kentiçi ulaşımında metrobüs, tramvay, metro ve trenin birbiriyle entegrasyonu ve tekerlekli sandalye kullanıcıları açısından erişilebilirliği.  
AYVALIOĞLU, N. (2006). İSTANBULLULARIN ZİHNİNDEKİ İSTANBUL.  
BİLGİ, D. (2016). Temel bilişsel bir işlev.  
ÇAKIL, R. Z. (2006). Eğitimde toplam kalite yönetimi - İstanbul milli eğitim yöneticilerinin eğitimde kaliteyi algılayış düzeyleri.  
ÇUHACI, G. (2004). İstanbul imajını algılamaya yönelik bir oyun denemesi.  
SAĞDIÇ, M. (2014). Üniversite Öğrencilerin İstanbul'a İlişkin Algıların Şehir İmajı Açısından Analizi.

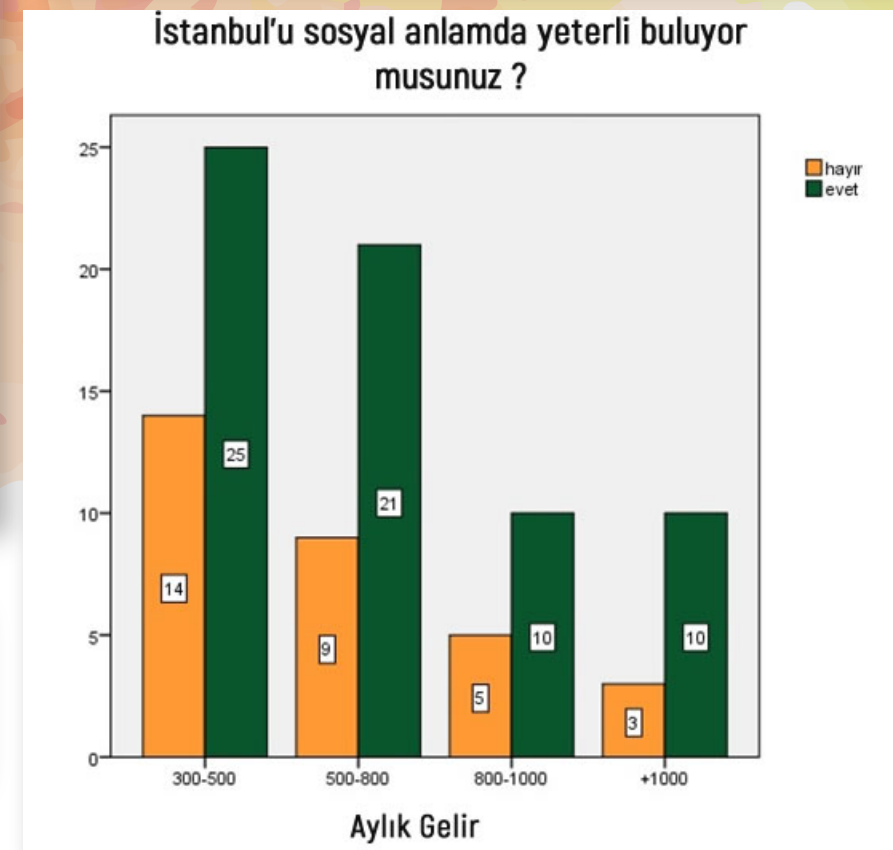
## Sonuç

Bu bölümde, araştırma sırasında elde edilen veriler ve gözlemler, uygulama sırasında karşılaşılan güçlükler, uygulanan anket ve ölçeklerden elde edilen bulgular ışığında araştırmacılara ve uygulayıcılara yönelik olarak yaptığımız anket sonrasında Marmara Üniversitesi Bilgi ve Belge Yönetimi öğrencilerinin İstanbul imaj algısının olumlu olduğu görülmektedir.

Grafik2 Yaşa göre İstanbul'un eğitim açısından durumu



Grafik1 İstanbul'un sosyal alan ve aylık gelir ile uyumu



Grafik3 Sınıflara göre iş bulma imkanı

