

peu plus longs que gros, un peu plus gros que le 3°; 11° allongé. Tête mate, coriacée, parsemée de points enfoncés; front un peu déprimé, sans impression au-dessus des antennes, avec un point avant l'ocelle antérieur; vertex sans sillon. Thorax luisant, chagriné, avec quelques points épars. Lignes du frein aboutissant au mesonotum; mésopleures luisantes et chagrinées. Ailes un peu brunies, radius de moitié plus long que le stigma. Grand segment abdominal densément strié dans son tiers antérieur. Noir; hanches et pattes antérieures jaunes; les quatre autres pattes d'un jaune rougeâtre, leurs hanches brunes; abdomen d'un brun marron sombre. Taille : ♀ 2,4^{mm}.

Monticola N. Sp.

PATRIE. Italie : Monte Misurasca, en août (Dodero).

- | | | |
|----|--|----|
| 95 | Abdomen noir en grande partie. | 96 |
| — | Abdomen entièrement d'un roux marron. | 98 |
| 96 | Dessous de l'abdomen marron, le dessus noir; articles antennaires 2 et 3 de la femelle presque deux fois aussi longs que gros. | |

Subsulcatus Voir n° 68.

- | | | |
|----|--|----|
| — | Milieu ou partie antérieure de l'abdomen roux, le reste noir; 3 ^e article antennaire de la femelle plus long et plus gros que le 2 ^e . | 97 |
| 97 | Tiers antérieur de l'abdomen, d'un roux clair; mandibules, scape, hanches et pattes | |

jaunes ; le reste noir. Tête et thorax brillants, à peine chagrinés ; mandibules bilobées. Scape cylindrique, égal aux 2 articles suivants réunis ; 3^e article quatre fois aussi long que le 2^e, de moitié plus long que le 4^e ; les suivants graduellement raccourcis ; 10^e encore plus de deux fois aussi long que gros, plus court que le 11^e. Lignes du frein aboutissant au mesonotum. Ailes dépassant de moitié l'extrémité de l'abdomen, ciliées, subhyalines, radius presque double du stigma. Base du grand segment abdominal striée. Taille ♂ : 1,5-1,8mm.

Basalis N. Sp.

PATRIE. Italie : Alpes-Maritimes, Nava en août (Solari) ; Ecosse (P. Cameron). L'insecte d'Ecosse a les 2 premiers articles antennaires, les hanches, les pattes et le quart basal de l'abdomen d'un jaune rougeâtre ; tête avec une impression frontale, lisse comme le thorax ; scape à peine égal au 3^e article. Ailes brunâtres.

Milieu de l'abdomen d'un roux marron sur le dessus ; antennes brunes, hanches et pattes d'un jaune brunâtre ; reste du corps noir. Tête et thorax pubescents, luisants, à peu près lisses ; vertex avec un profond sillon du bord occipital jusqu'à l'ocelle antérieur ; front avec une impression située au-dessus des antennes, peu profonde, mais grande, atteignant le milieu des yeux en longueur et presque le bord des yeux en largeur ; yeux faiblement pubescents. Scape cylindrique, égalant presque les quatre articles suivants réunis ; 2^e article mince, obconique, de moitié plus long que gros, 3^e deux fois aussi long que gros, plus

gros que le 2^e; les suivants encore plus gros, d'un tiers plus longs que gros. Lignes du frein se touchant au bord postérieur du mesonotum. Propleures et métapleures rugueuses; méso-pleures brillantes et lisses, sauf un sillon crénelé et arqué, qui longe le bord antérieur, et s'étend de la base de l'aile postérieure au milieu des propleures. Ailes hyalines, blanchâtres, ciliées; stigma deux fois aussi long que large; basale indiquée par un trait brun, aboutissant au prostigma; nervure médiane indiquée par un vestige; radius presque double du stigma. Grand segment abdominal strié fortement jusqu'au delà du tiers basal. Taille ♀ : 3, 5^{mm}.

Syrphorum N. Sp.

MŒURS ET PATRIE. Obtenu par M. Carpentier, d'une puppe de Syrphide, dans laquelle l'insecte vivait solitaire. France : Amiens. Cet insecte diffère de *Lygocerus syrphidarum* par la forme des sillons parapsidaux, l'absence d'une tache sous le radius, la présence d'une nervure basale, le stigma allongé, les ocelles disposés en arc, mais surtout par l'abdomen qui, chez *L. syrphidarum*, n'est pas strié à la base du grand segment et offre un pétiole très distinct quand on le regarde de côté. Quant à *Trichosteres syrphi* Bouché, il se distingue aisément des deux espèces précédentes par les ailes nues et le radius plus court que le stigma.

98	Femelles.	99
—	Mâles.	106
99	Fémurs bruns; leur extrémité, les tibias et les tarses jaunes; tibias postérieurs brunis; abdomen d'un marron sombre; le reste du corps noir. Tête brillante et lisse, sauf les cô-	

tés du front qui sont grossièrement ponctués; impression frontale au-dessus des antennes profonde, semi-circulaire; éloignée du bord des yeux. Scape aminci aux deux bouts, égal aux trois articles suivants réunis; 2° article deux fois aussi long que gros; 3° de moitié plus long que le 2°; 4-10 un peu plus longs que gros, à peine grossis. Thorax lisse et brillant; lignes du frein aboutissant au mesonotum. Ailes brunies, radius d'un tiers plus long que le stigma. Base du grand segment abdominal striée. Taille ♀ : 2, 5^{mm}.

Fuscicrus N. Sp.

PATRIE. Italie : Serravalle, Scrivia, en automne (G. Kaneva).

—— Pattes entièrement jaunes, testacées ou rousses; côtés du front non grossièrement ponctués.

100

100 Vertex avec un sillon depuis le bord occipital jusqu'à l'ocelle antérieur, devant lequel se trouve un point; bas du front légèrement enfoncé au-dessus des antennes. Tête brillante, pubescente, finement chagrinée. Scape subcylindrique, un peu plus long que les trois articles suivants réunis; 2° article un peu plus court que le 3°, qui est deux fois aussi long que gros; les suivants graduellement et légèrement épaissis, un peu plus longs que gros; 11° allongé. Mesonotum et scutellum luisants, faiblement chagrinés; lignes du frein aboutissant au mesonotum. Ailes subhyalines, ciliées; radius d'un tiers plus long que le stig-

ma. Extrême base du grand segment striée. Noir ; hanches et pattes jaunes ; abdomen d'un roux marron sombre. Taille ♀ : 1,6^{mm}.

Manteroi N. Sp.

PATRIE. Italie : Villoria, en septembre (Mantero).

- | | | |
|-----|--|-----|
| — | Vertex sans sillon. | 101 |
| 101 | Articles antennaires 2 et 3 égaux ou le 3° plus court que le 2°. | 102 |
| — | Article 3° distinctement plus long que le 2°. | 105 |
| 102 | Pattes d'un jaune clair ; tête et thorax brillants et lisses, sauf parfois le vertex. | 103 |
| — | Pattes et scape d'un jaune brunâtre ; extrémité du scape, reste des antennes et hanches bruns ; abdomen d'un roux marron et thorax brun, ou thorax et abdomen noirs ; tête toujours noire, luisante, avec une ponctuation fine et éparse ; front avec une impression circulaire et lisse au-dessus des antennes ; yeux deux fois aussi longs que les joues. Scape subcylindrique, égal aux quatre articles suivants réunis ; 2° article à peine aussi long que le 3°, qui est deux fois aussi long que gros, plus long que le 4° ; 5-10 à peine plus longs que gros ; 11° oblong ; flagellum subfiliforme, à peine plus gros vers le haut. Mesonotum et scutellum mats, à ponctuation peu dense. Lignes du frein aboutissant au mesonotum. Ailes subhyalines ; radius double du stigma ; prostigma distinct. Abdomen aussi | |

long que le reste du corps ; tiers basal du grand segment fortement strié. Taille ♀ : 2^{mm}.

Dimorphus VAR. **Punctulatifrons** N. VAR.

MŒURS ET PATRIE : Hôte de *Lasius fuliginosus* en juillet d'après Wasmann. Allemagne : Draufeld.

103 Vertex mat et coriacé ; thorax brun.

Dimorphus KIEFF. Voir n° 6.

— Vertex lisse et brillant ; thorax noir. **104**

104 Articles antennaires 2 et 3 égaux chez la femelle ; flagellum subfiliforme.

Wasmanni VAR. **subsulcatus** KIEFF. Voir n° 68.

— Second article antennaire trois fois aussi long que gros ; 3^e deux fois ; scape égal aux cinq articles suivants réunis ; 4-10 graduellement grossis et raccourcis ; 8-10 aussi gros que longs ; 11^e 2 1/2-3 fois aussi long que le 10^e. Scape du mâle un peu long que les articles 2 et 3 réunis ; 3^e trois fois aussi long que gros ; 4^e un peu plus de deux fois, égal au 11^e ; 10^e de moitié plus long que gros. Tête et thorax lisses, brillants, finement pubescents ; front convexe ; impression au-dessus des antennes petite, circulaire, peu distincte. Mandibules terminées par deux dents aiguës. Palpes maxillaires à articles de moitié plus longs que gros. Ailes brunâtres, ciliées. Base du grand segment abdominal striée. Noir ; antennes brunes ; dessous du scape, hanches et pattes jaunes ; abdomen d'un roux marron chez la

femelle, d'un brun sombre chez le mâle. Taille
♂♀ : 1,2-1,8^{mm}.

Wasmanni KIEFF.

MŒURS ET PATRIE. Insecte myrmécophile. Dans les colonies de *Formica rufa* en Hollande : Exaeten, mars et août ; en Allemagne : Linz sur Rhin, septembre, et à Lech, août ; en Autriche : Feldkirch, mai ; Suisse : Davos, avril (E. Wasmann) ; Angleterre : Weybridge et Corbridge ; variété à antennes de la femelle subfiliformes, deux premiers articles, hanches et pattes roux, abdomen marron sombre, 2^e article antennaire seulement de moitié plus long que gros, 3^e un peu plus court ; mâle comme chez le type ; (Hor. Donisthorpe) dans les colonies de *Formica pratensis* en Autriche : Feldkirch, mai (E. Wasmann).

105

Derniers articles antennaires trois fois aussi gros que le 3^e ; scape à poils denses et aussi longs que son épaisseur, cylindrique jusqu'à la base, égal aux quatre articles suivants réunis ; 2^e article presque deux fois aussi long que gros ; 3^e deux fois et demie ; 4^e de moitié ; 3-7 graduellement grossis, 7-11 d'égale grosseur, pas plus longs que gros, sauf le 11^e. Scape du mâle égal au 3^e article, qui est de moitié plus long que le 4^e ; celui-ci trois fois aussi long que gros, les suivants graduellement amincis, trois fois aussi longs que gros. Tête et thorax brillants et à peine chagrinés. Front avec une profonde et grande impression au-dessus des antennes, vertex fortement chagriné, scutellum lisse. Ailes brunes ; radius de moitié plus long que le stigma ; basale et discoïdale faiblement indiquées, la 1^{re} oblique, la 2^e blanche. Tiers basal du grand segment abdominal strié. Noir ;

scape sauf l'extrémité, hanches et pattes d'un jaune brunâtre; abdomen d'un marron sombre. Taille : ♀ 2,3-2,8^{mm}.

Carpentieri N. Sp.

PATRIE. France : Amiens (Carpentier); Ecosse (P. Cameron; scape ?).

Flagellum subfiliforme; scape non poilu, pubescent comme le flagellum. Ocelles en arc; yeux subglabres, très brièvement pubescents. Tête et thorax brillants et très finement chagrinés. Scape un peu grossi au milieu, égal aux trois articles suivants réunis; 2^e article égal au 4^e, de moitié plus long que gros; 3^e presque deux fois aussi long que gros; 5-10 un peu plus longs que gros; 11^e de moitié plus long que le 10^e; flagellum subfiliforme. Ailes brunies le long du radius; stigma à peine plus long que large, tronqué au bout; radius de moitié plus long que le stigma. Noir; base du scape rousse; hanches et pattes d'un jaune clair; abdomen marron sombre. Taille ♀ : 1,9-2^{mm}.

Dubiosus N. Sp.

PATRIE. Ecosse (Collection de P. Cameron, sous le nom de *M. alutaceus* Th.). Cette espèce offre certains caractères du genre *Lygoecerus*, auquel on pourrait peut-être la rapporter.

106

Pattes d'un testacé brunâtre; abdomen marron; reste du corps noir; front sans impression au-dessus des antennes. Tête pas plus large que le thorax, très brillante et lisse. An-

tennes insérées bien en avant des yeux ; scape distinctement plus long que les articles 2 et 3 réunis ; 3° article trois fois aussi long que gros ; 10° encore deux fois. Thorax brillant et finement chagriné. Ailes faiblement brunâtres ; radius un peu plus long que le stigma. Base du grand segment striée. Taille ♂ : 1,6^{mm}.

Planifrons N. Sp.

PATRIE. Ecosse (P. Cameron).

- | | | |
|-----|--|-----|
| — | Pattes rousses ; scape pas plus long que les articles 2 et 3 réunis. | 107 |
| 107 | Abdomen entièrement d'un roux marron. | 108 |
| — | <p>Tiers antérieur de l'abdomen d'un roux clair, les deux autres tiers d'un roux marron sombre ; scape, parfois le 2° article, mandibules, hanches et pattes d'un jaune rougeâtre ; le reste noir. Tête et thorax brillants, presque lisses ; front avec un point enfoncé avant l'ocelle antérieur, et une impression située au-dessus des antennes, petite, circulaire, n'atteignant pas le milieu des yeux et éloignée du bord des yeux. Scape égal aux articles 2 et 3 réunis ; 3° article quatre fois aussi long que le 2° ; 4° au moins quatre fois aussi long que gros, un peu plus court que le 3° ; 10° au moins trois fois aussi long que gros. Lignes du frein se réunissant un peu avant le mesonotum. Ailes subhyalines, radius double du stigma. Base du grand segment striée. Taille ♂ : 1,2^{mm}.</p> | |

Polychromus N. Sp.

PATRIE. France : Amiens (Carpentier).

- 108** Scape égal au 3^e article ; 10^e encore trois fois aussi long que gros ; tête presque lisse, impression frontale large ; nervure basale indiquée.

Carpentieri KIEFF. Voir n° 105.

— Scape égal aux articles 2 et 3 réunis ; 3^e trois fois aussi long que gros ; les suivants graduellement décroissants, 10^e à peine deux fois aussi long que gros ; 11^e presque double du 10^e. Scape de la femelle égal aux 4 articles suivants ; 2^e presque deux fois aussi long que gros ; 3^e un peu plus de 2 fois ; 4-10 un peu plus longs que gros, à peine plus gros que le 3^e ; 11^e de moitié plus long que le 10^e. Tête et thorax brillants et finement chagrinés, d'égale largeur. Lignes du frein aboutissant au mesonotum. Ailes faiblement brunies ; radius presque double du stigma. Base du grand segment striée. Noir ; scape du mâle, hanches et pattes roux ; abdomen d'un marron sombre. Taille ♂ : 1,9^{mm}. ; ♀ : 2^{mm}.

Britannicus N. SP.

PATRIE. Ecosse (P. Cameron).

- 109** Ailes subglabres, à poils peu perceptibles, non ciliées sauf au bord antérieur, de la base au stigma qui est presque semi-circulaire ; antennes de la femelle minces, non épaissies vers le haut.

110

— Ailes pubescentes et ciliées avec un stigma

allongé et tronqué au bout ; ou bien les antennes de la femelle graduellement épaissies vers le haut.

111

- 110** Yeux glabres ; tête luisante, finement chagrinée, aussi large que le thorax, avec une grande impression située au-dessus des antennes ; celles-ci minces ; scape aminci vers la base, aussi long que les quatre articles suivants réunis ; 2^e article de moitié plus long que gros ; 3^e un peu plus de deux fois aussi long que gros ; 4^e un peu plus court que le 3^e, les suivants épaissis, à peine plus longs que gros, sauf le 11^e, qui est à peine de moitié plus long que le 10^e. Thorax luisant et chagriné. Ailes subhyalines, avec une bande brune longeant le dessous du radius et du stigma, très finement velues, à bord costal cilié jusqu'au stigma qui est presque semi-circulaire ; radius d'un tiers plus long que le stigma. Corps noir ; tous les tarses et les tibias antérieurs d'un jaune testacé clair, les autres tibias bruns. Extrême base de l'abdomen striée. Taille ♀ : 2,3^{mm}.

Alutaceus THOMS.

PATRIE. Scandinavie : Skane ; Angleterre : Blackheath (Collection de Marshall). Cette espèce relie le genre *Megaspilus* au genre *Trichosteresis*.

— « Yeux brièvement poilus ; front densément ponctué et déprimé, avec une impression au-dessus des antennes. Antennes comme chez le précédent, mais scape pas plus long que la tête. Thorax chagriné. Ailes subhya-

lines, enfumées sous le radius, finement pubescentes, à peine ciliées, guère plus longues que l'abdomen, celui-ci un peu plus large que le thorax. Noir ; pattes roussâtres ; hanches, milieu des fémurs postérieurs, extrémité des tibias postérieurs bruns. Taille ♀ : 2,2^{mm}. » (Thomson).

Puncticeps THOMS.

PATRIE. Scandinavie : Skane.

- 111** Pattes d'un brun noir ; genoux et tibias plus clairs ; base du scape rousse ; le reste du corps noir. Tête brillante, lisse, sans impression frontale au-dessus des antennes. Scape 2 1/2 fois aussi long que gros ; 3^e article, trois fois aussi long que gros, de la longueur du scape ; les suivants graduellement raccourcis ; 10^e encore presque deux fois aussi long que gros. Thorax finement chagriné ; lignes du frein aboutissant au mesonotum. Ailes à peine teintées, radius de moitié plus long que le stigma. Extrême base du grand segment striée. Taille ♂ : 1,5^{mm}.

Geniculatus N. Sp.

PATRIE. Italie : Nava, en août.

- | | | |
|------------|--|------------|
| — | Pattes au moins en majeure partie rousses, jaunes ou d'un brun clair. | 112 |
| 112 | Tête et thorax mats et chagrinés ou ponctuels, tête parfois faiblement luisante, mâles inconnus. | 113 |
| — | Tête et thorax brillants, lisses ou finement chagrinés. | 118 |

- 113** Articles antennaires 6-10 un peu transversaux ; flagellum très grossi vers le haut ; scape cylindrique, égal au moins aux quatre articles suivants réunis ; 2° article de moitié plus long que gros ; 3° deux fois et demie ; 4° égal au 2° ; 5° pas plus long que gros ; 11° allongé. Tête et thorax mats et chagrinés. Lignes du frein aboutissant au mesonotum. Ailes faiblement teintées de brun, radius presque double du stigma. Grand segment strié dans son tiers basal. Noir ; funicule brun ; 2° article antennaire, extrémité des hanches et pattes jaunes, les pattes postérieures un peu brunies. Taille ♀ : 1,6^{mm}.

Subclavatus N. Sp.

PATRIE. Italie : Valto Lucano, Monte Scuro (Solari).

- Articles antennaires 6-10 un peu plus longs que gros, non fortement épaissis. **114**
- 114** Troisième article antennaire de la femelle distinctement plus long que le 2°. **115**
- Articles antennaires 2 et 3 égaux chez la femelle. **116**
- 115** Tête sans impression frontale au-dessus des antennes, légèrement déprimée sur tout le front, mate et chagrinée ; yeux trois fois aussi longs que les joues. Scape subcylindrique, à peine aminci aux deux bouts, un peu plus long que les trois articles suivants réunis ; 2° article deux fois aussi long que gros ; 3° presque double du 4° qui est à peine plus

court que le 2^e ; 5-10 d'un tiers plus longs que gros et faiblement épaissis ; 11^e allongé. Thorax mat et chagriné ; lignes du frein ponctuées, se touchant un peu avant le mesonotum. Ailes faiblement brunies, aux environs du radius et du stigma, ciliées ; radius double du stigma. Base du grand segment striée. Noir ; les mandibules, qui sont bilobées, le scape et les pattes d'un jaune rougeâtre ; hanches brunes. Taille ♀ : 2,5^{mm}.

Solarianus N. Sp.

PATRIE. Italie : Belvedere (Solari).

— Tête avec une impression frontale au-dessus des antennes, luisante, chagrinée et ponctuée, y compris l'impression frontale. Scape cylindrique, un peu plus long que les trois articles suivants réunis ; articles suivants comme chez l'espèce précédente. Thorax mat et chagriné ; lignes du frein ponctuées, aboutissant au mesonotum. Ailes et abdomen du précédent. Noir ; mandibules et pattes jaunes. Taille ♀ : 2^{mm}.

Montanus N. Sp.

PATRIE. Italie : Monte Capraro, en septembre (Solari).

- 116 Tête sans impresssion frontale, mate et fortement chagrinée, avec un sillon de l'ocelle antérieur jusqu'au bord occipital ; seulement un point au-dessus des antennes. Scape cylindrique, un peu plus long que les trois articles suivants réunis ; 2^e et 3^e articles deux

fois aussi longs que gros, les suivants à peine plus longs que gros, et graduellement mais faiblement épaissis; 11^e allongé. Thorax mat et fortement chagriné; lignes du frein s'unissant à peine avant le mesonotum. Ailes légèrement brunies, radius de moitié plus long que le stigma. Extrême base du grand segment striée. Noir; mandibules bilobées et rousses; dessous du scape et pattes testacés, les postérieures un peu brunies. Taille ♀ : 2^{mm}.

Gestroi N. Sp.

PATRIE. Italie : Nava en août (Solari); France : Maisons-Laffite (De Gaulle), variété à tête chagrinée et parsemée de points très distincts, flagellum mince, filiforme, hanches brun noir.

— Tête avec une impression au-dessus des antennes.

117

117 Hanches brunes; pattes d'un jaune brunâtre; tête luisante, avec une ponctuation fine et éparse.

Dimorphus VAR. punctulatifrons KIEFF.

Voir N° 102.

— Extrémité des hanches, pattes, mandibules et palpes d'un jaune rougeâtre, le reste noir; tête mate et densément ponctuée; impression au-dessus des antennes atteignant le milieu des yeux; vertex avec un sillon de l'ocelle antérieur au bord occipital. Scape égal aux quatre articles suivants, cylindrique; 2^e et 3^e articles égaux, presque deux fois aussi longs

que gros ; 4-10 à peine plus gros, d'un tiers plus longs que gros. Dessus du thorax mat et chagriné ; mésopleures finement chagrinées. Ailes hyalines, ciliées ; basale indiquée, aboutissant au prostigma ; radius presque double du stigma. Base du grand segment striée. Taille ♀ : 2,3^{mm}.

Opacus THOMS.

PATRIE. France : Amiens, sous les mousses en décembre (Carpentier) ; Scandinavie (les trois premiers articles antennaires roux).

118	Mâles	119
—	Femelles	125

- 119 Abdomen graduellement grossi depuis la base jusqu'à l'extrémité, d'un brun sombre ; pattes jaunes ; tête et thorax lisses ; 10^e article antennaire de moitié plus long que gros.

Wasmanni KIEFF. Voir. N° 104.

—	Abdomen normal subovoïdal.	120
---	----------------------------	-----

- 120 Scape distinctement plus court que le 3^e article, qui est 5-6 fois aussi long que le 2^e ; 4^e égal au scape, mais plus étroit, quatre fois aussi long que gros : 10^e encore 2 1/2 fois aussi long que gros. Tête et thorax lisses, brillants et d'égale grosseur ; front avec un point avant l'ocelle antérieur et une profonde impression semi-circulaire située au-dessus des antennes et éloignée du bord des yeux ; bord postérieur des tempes ayant de chaque côté une dent bien visible. Lignes du frein

se réunissant un peu avant le mesonotum. Ailes arrachées ou bien nulles. Base du grand segment non striée. Noir ; extrémité des hanches et pattes testacées. Taille ♂ : 2^{mm}.

Alpicola N. Sp.

PATRIE. Italie : Alpi di Frontero, en août (Solari).

- Scape plus long que le 3^e article ; pattes rousses ou d'un jaune clair ; base du grand segment striée.

121
- 121

Hanches et pattes jaune clair ; scape au moins égal aux articles 2 et 3 réunis.

122
- Pattes rousses, parfois les parties renflées assombries.

124
- 122

Scape plus long que les articles 2 et 3 réunis ; front avec une impression au-dessus des antennes.

123
- Scape égal aux articles 2 et 3 réunis ; 10^e article 2 1/2 fois aussi long que gros ; 3^e quatre fois aussi long que le 2^e ; 4^e plus court que le 3^e, trois à quatre fois aussi long que gros ; front sans impression au-dessus des antennes. Tête et thorax lisses et brillants. Ailes légèrement teintées, ciliées, avec un vestige de nervure basale, la discoïdale indiquée par une nervure blanche, radius double du stigma. Tiers basal du grand segment densément strié. Noir ; deux premiers articles antennaires, hanches et pattes jaunes. Taille ♂ : 2^{mm}.

Calidus N. Sp.

PATRIE. Italie : Alpes-Maritimes, Nava en août (Solari).

- 123** Article 10^e des antennes d'un tiers plus long que gros.

Dimorphus KIEFF. Voir N° 6.

— Article 10^e des antennes 2 1/2 fois aussi long que gros ; scape un peu plus long que les deux articles suivants réunis ; 3^e plus long que le 4^e, celui-ci trois fois aussi long que gros. Tête et thorax brillants et lisses ; vertex avec un sillon de l'ocelle antérieur jusqu'au bord occipital ; front avec un point avant l'ocelle antérieur et une profonde impression circulaire et petite, située au dessus des antennes ; face avec une très petite spinule entre les antennes. Ailes hyalines, radius presque double du stigma. Extrême base du grand segment striée. Noir ; hanches et pattes d'un jaune clair ; antennes d'un brun noir, scape brun. Taille ♂ : 1,3^{mm}.

Montivagus N. SP.

PATRIE. Italie : Alpes-Maritimes, col de Nava en août (Solari).

- 124** Scape à peine plus long que le 3^e article ; pattes rousses.

Rufipes NEES. Voir N° 30.

— Scape plus long que les articles 2 et 3 réunis ; parties renflées des pattes un peu assombries.

Subfilicornis KIEFF. Voir N° 58.

125

Articles antennaires 8-10 presque deux fois aussi longs que gros, le 11° un peu plus de trois fois ; antennes subfiliformes ; scape presque égal aux quatre articles suivants réunis ; article 2° à peine plus long que le 3°, celui-ci deux fois et demie aussi long que gros. Tête et thorax lisses et brillants, sans impression frontale. Ailes hyalines, sans prostigma ; nervure basale indiquée par un trait brun. Base du grand segment finement striée. Noir ; antennes brunes ; pattes d'un jaune brunâtre ; abdomen d'un brun noir, moins sombre à la base. Taille ♀ : 2,5^{mm}.

Antennalis KIEFF.

MŒURS ET PATRIE. Allemagne : Lech, en août, dans une colonie de *Formica rufa* (Wasmann).

Article 10° des antennes pas plus long ou à peine plus long que gros.

126

126

Articles antennaires 2-4 subégaux, le 3° pas distinctement plus long que le 2° ou que le 4°, de moitié plus long que gros ; 5-10 un peu transversaux et à peine épaissis ; 11° double du 10° ; scape égal aux quatre suivants réunis. Tête et thorax brillants, presque lisses, très finement chagrinés. Ailes brunies ; radius de moitié plus long que le stigma. Base du grand segment striée. Noir ; hanches et pattes d'un roux brunâtre, genoux et tarses plus clairs. Taille ♀ : 2,2^{mm}.

Lucidus N. Sr.

PATRIE. Angleterre : Bishopton (P. Cameron).

- Articles antennaires 2-4 distinctement inégaux. 127
- 127 Front sans impression au-dessus des antennes. 128
- Front avec une impression au-dessus des antennes. 130
- 128 Pattes d'un brun clair; corps d'un noir brillant. Tête chagrinée, parsemée de points très distincts, faiblement déprimée depuis le milieu des yeux jusqu'aux antennes; yeux trois fois aussi longs que les joues. Scape subcylindrique, un peu plus long que les trois articles suivants réunis; 2^e article deux fois aussi long que gros; 3^e 2 fois $1/2$; 4^e un peu plus gros, presque deux fois aussi long que gros; 5-10 d'un tiers plus longs que gros, à peine plus gros que le 4^e. Dessus du thorax chagriné; lignes du frein se rencontrant au mesonotum. Ailes brunies sous le radius, à prostigma distinct; radius presque double du stigma. Tiers basal du grand segment fortement strié. Taille ♀ : 2^{mm}.

Doderoi N. Sp.

PATRIE. Italie, Gênes, en novembre (A. Dodero).

- Pattes rousses, partie renflée des fémurs parfois un peu assombrie; tête non parsemée de points. 129
- 129 Tête et thorax lisses ou presque lisses; flagellum subfiliforme.

Subfilicornis KIEFF. Voir N° 58.

« Tête chagrinée finement, sans impression frontale, mais avec un point au-dessus des antennes et un autre devant l'ocelle antérieur; antennes grosses, épaissies vers le haut; scape de moitié plus long que la tête; 2^e article à peine plus long que le 4^e, de moitié plus court que le 3^e; 4-6 graduellement épaissis; 7-10 égaux, à peine plus longs que gros; 11^e de moitié plus long que le 10^e. Ailes enfumées. Abdomen plus large que le thorax. Noir, brillant, poilu; base du scape et pattes rousses. Taille ♀ : 2,2-3,3^{mm}. » (THOMSON).

Crassicornis BOH.

PATRIE. Scandinavie : Stockholm et Lund.

- 130 Milieu de l'abdomen avec un reflet d'un brun marron, impression frontale peu profonde, mais grande, atteignant le milieu des yeux et rapprochée de leur bord.

Syrphorum KIEFF. Voir N° 97.

- Abdomen sans reflet marron; impression frontale n'approchant pas du bord des yeux, petite et profonde. 131
- 131 Hanches et pattes d'un jaune clair. 132
- Pattes rousses ou d'un roux brunâtre. 133
- 132 Tête presque lisse, brillante, avec des points épars et à peine perceptibles; vertex avec un sillon depuis le bord occipital jusqu'à l'ocelle antérieur; front déprimé, avec

une impression circulaire, profonde et petite, située au-dessus des antennes, et un point avant l'ocelle antérieur. Antennes grosses; scape à peine aminci aux deux bouts; 2^e article deux fois aussi long que gros; 3^e pas plus mince que le 2^e, presque trois fois aussi long que gros; 4-10 épaissis et d'un tiers plus longs que gros; 11^e allongé. Thorax luisant, très finement chagriné; lignes du frein aboutissant un peu avant le mesonotum; propleures rugueuses, mésopleures chagrinées et bordées de lignes de gros points. Ailes hyalines, radius de moitié plus long que le stigma. Tiers basal du grand segment densément strié. Noir: mandibules, clypeus, palpes, hanches et pattes jaunes; 2^e article antennaire et base du 1^{er} bruns; abdomen brun noir. Taille ♀ : 2,5 mm.

Forticornis N. Sp.

PATRIE. Italie : île de Giglio, en avril (Doria).

Tête et thorax finement et densément ponctués ou chagrinés; front convexe avec une impression circulaire, située au-dessus des antennes et éloignée du bord des yeux, et un point avant l'ocelle antérieur. Antennes peu grosses; scape égal aux cinq articles suivants réunis; articles 2 et 3 subégaux, deux fois aussi longs que gros; 4^e un peu plus long que gros; 5-10 pas plus longs que gros; 11^e double du 10^e. Ailes légèrement teintées. Tiers basal du grand segment strié. Noir; deux premiers articles antennaires d'un roux som-

bre. Hanches et pattes d'un jaune clair.
Taille ♀ : 2,2^{mm}.

Lasiophilus KIEFF.

MŒURS ET PATRIE. Allemagne : Drawfeld , en juillet; dans
une colonie de *Lasius fuliginosus* (Wasmann).

- 133** Tous les fémurs et les quatre tibias postérieurs un peu obscurcis, le reste des pattes roux ; tête lisse et brillante ; ailes brunies sauf au tiers basal.

Inconstans VAR. pennatus KIEFF.

Voir N° 61.

- Pattes uniformément rousses ou testacées. **134**

- 134** Front convexe ; articles antennaires 2 et 3 d'égale longueur. **135**

- Front déprimé dans sa moitié antérieure. **136**

- 135** Pattes d'un roux brunâtre ; tête aussi large que le thorax.

Testaceipes KIEFF. Voir n° 78.

- Pattes d'un roux clair ; tête plus étroite que le thorax.

Rufipes NEES. Voir n° 30.

- 136** « Tête plus étroite que le thorax, tous deux luisants, faiblement pubescents et finement chagrinés ; front un peu déprimé, avec une impression semi-circulaire au-dessus des antennes ; celles-ci dépassant le milieu du corps ; 11^e article à peine plus long que le 10^e, celui-

ci à peine plus long que gros ; quant au reste, semblables à celles de *rufipes* Nees. Ailes enfumées, hyalines à la base. Abdomen un peu plus large que le thorax et de moitié plus long. Noir ; hanches et pattes testacées. Taille ♀ : 1,6^{mm} ». (Thomson).

Intermedius THOMS.

PATRIE. Scandinavie : Lund et Fogelsang.

—— Tête au moins aussi large que le thorax. 137

137 « Ailes enfumées, à peine plus longues que l'abdomen. Tête aussi large que le thorax, tous deux chagrinés, luisants et faiblement pubescents ; front un peu déprimé, avec une forte impression au-dessus des antennes ; celles-ci conformées comme chez *intermedius* Thoms. Abdomen plus large que le thorax et un peu plus long. Noir ; mandibules et pattes ferrugineuses. Taille ♀ : 1,6^{mm} ». (Thomson).

Borealis THOMS.

PATRIE. Scandinavie : Norrbotten.

—— Ailes hyalines, bien plus longues que l'abdomen ; radius de moitié plus long que le stigma ; basale indiquée par un vestige brunâtre. Tête un peu plus large que le thorax, brillante, à peine chagrinée, avec quelques points épars ; vertex avec un faible sillon du bord occipital à l'ocelle antérieur ; front un peu déprimé dans sa moitié antérieure, avec une minime impression au-dessus des antennes. Palpes maxil-

lares composés de cinq articles, les trois premiers courts et subtriangulaires, les deux autres longs et subcylindriques. Scape graduellement rétréci au tiers basal, un peu plus long que les trois articles suivants réunis; 2° article presque deux fois aussi long que gros; 3° 2 1/2 fois, et plus étroit; 4-11 graduellement mais peu fortement épaissis; 4° de moitié plus long que gros; 5-10 d'un tiers plus long que gros; 11° à peine plus long que le 10°. Thorax brillant, très finement chagriné; propleures coriacées et mates, mésopleures à peine chagrinées et brillantes. Base du grand segment striée. Noir; palpes et pattes testacés, hanches brunes. Taille ♀ : 2,2^{mm}

Claripennis N. Sp.

PATRIE. France : Amiens, en septembre (Carpentier); Saint-Cloud (De Gaulle), deux premiers articles antennaires d'un brun roux, dernier segment abdominal comprimé.

ESPÈCES INSUFFISAMMENT DÉCRITES

Albipennis ZETT. « Finement ponctué, presque glabre. Antennes filiformes; flagellum recourbé. Thorax presque mat, traversé par trois sillons; extrémité du scutellum arrondi. Ailes blanchâtres, stigma noir, arrondi. Fémurs gros. Abdomen lisse et brillant. Noir; base du scape testacée; parfois fémurs d'un brun de poix; genoux, tibias et tarses d'un brun testacé. Taille ♀ : 2^{mm}. — Lapponie » (Zetterstedt).

Ancyloneurus RATZ. « Yeux velus. Thorax chagriné. Ailes avec une teinte brune qui a sa plus grande intensité sous le

stigma et le long du radius ; celui-ci arqué et plus long que le stigma. Base de l'abdomen striée ; grand segment occupant la moitié antérieure. Noir ; antennes d'un brun sombre, sauf le 2^e article qui est petit et de couleur claire ; pattes d'un brun jaunâtre, les antérieures plus claires que les quatre autres. Taille : 2,2-2,7^{mm}. — Allemagne ; parasite des larves de *Syrphus*. Peut être identique à *Lygocerus syrphidarum* ou à *Conostigmus syrphorum*.

Apterus ZETT. « Très finement ponctué, un peu pubescent. Tête subglobuleuse ; yeux médiocres, ovalaires, velus. Antennes un peu plus longues que le thorax, filiformes, à peine grossies vers le haut. Thorax avec trois sillons. Ailes remplacées par une soie blanche et courte. Fémurs gros. Abdomen lisse et brillant. Noir, base du scape ou scape en entier, testacé ; hanches et pattes jaunes ; abdomen d'un brun de poix. Taille ♀ : 2^{mm}. » — Lapponie et Scanie. (Zetterstedt).

Flavipes ZETT. « Tête arrondie, subpubescente ; yeux velus. Thorax subpubescent, avec trois sillons. Ailes hyalines, avec une tache brune sous le stigma ; nervure et stigma bruns. Abdomen lisse et brillant. Noir ; hanches sauf leur base, et pattes jaunes. Taille ♂ ♀ : 1^{mm}. — Lapponie et Scanie. (Zetterstedt).

Formiceti ERICHS. « Pattes brunes, articulations d'un brun jaunâtre ; corps noir. Tête et thorax brillants, finement ponctué et pubescents ; avec un point avant l'ocelle antérieur et une impression longitudinale au-dessus des antennes. Celles-ci brunes, aussi longues que le corps. Ailes hyalines, stigma brun. Abdomen lisse ; pétiole strié. Taille ♂ : 2,2^{mm}. » (Erichson).

PATRIE ET MŒURS. Allemagne, dans les colonies de *Formica rufa*, où il se pose volontiers sur la surface inférieure des pierres déposées sur ces nids.

Fuscipes NEES. « Noir brillant ; chez la femelle, la base des antennes et les pattes sont testacées, la base des hanches

le milieu des fémurs intermédiaires et postérieurs et l'extrémité des tibias postérieurs sont bruns ; chez le mâle, les antennes sont entièrement concolores, à peu près noires, les pattes d'un brun de poix, avec la base des tibias et des tarses roussâtre. Flagellum filiforme dans les deux sexes. Ailes un peu brunies, stigma subarrondi, plus gros et plus court que chez *rufipes* et *sulcatus*, moins grand que chez *signatus*. Base de l'abdomen un peu striée. Taille ♂ ♀ : 2^{mm}. » (Nees). Allemagne en août.

Mistus Först. « Noir ; hanches et pattes d'un jaune rouge, fémurs et tibias d'un brun de poix. Front lisse. Scape plus long que le troisième article. Mésopleures avec un sillon transversal. Taille ♂ : 1,6^{mm}. » (Förster) Suisse : Alpes, vallée de Roseg.

Niger CURT. « Noir brillant, antennes en massue. Ailes brunâtres, avec un petit stigma brun ; radius court et arqué. Pattes brunâtres, fémurs noirâtres. Taille 1^{mm}. » Parasite des pupes de *Drosophila flava*, qui mine les feuilles de choux. Angleterre.

Parvulus WOLL. « Noir brillant, assez grêle. Antennes un peu plus courtes que le corps. Ailes d'un brun sombre. Pattes d'un roux brun, fémurs d'un brun sombre. Abdomen strié à sa base. Taille ♀ : 1,1^{mm}. » Nord de l'Afrique : ile de Madère. (Pl. IV fig. 2).

Picipes FÖRST. « Noir, pattes en majeure partie d'un brun noir. Front finement coriacé ; mésopleures sans sillon. Scutellum presque lisse. Taille ♂ : 1,60^{mm}. » (Förster). Suisse : Alpes.

Pusillus RATZ. « Tête et thorax très finement ponctués ; yeux velus. Ailes brunâtres, surtout en-dessous du stigma et du radius ; stigma subtriangulaire, plus court que le radius qui est faiblement arqué. Abdomen lisse. Noir brillant : scape d'un roux sombre ; base de l'abdomen un peu plus claire ; pattes à articulations brunies. Taille : à peine de 0,7^{mm}. » — Allemagne ; parasite de *Bostrichus curvidens*.

Radiatus RATZ. « Ne diffère de *ancyloneurus* que par les caractères suivants : tête moins large, sa forme plutôt un peu globuleuse ; sculpture plus distincte, surtout sur la tête ; radius encore plus long, deux fois aussi long que sa distance du bord alaire ; teinte brune de l'aile concentrée sous le radius. Corps plus grêle, abdomen plus allongé qu'ovoïdal, grand segment dépassant le milieu. Noir ; pattes d'un roux brun clair, sauf les hanches postérieures ». — Allemagne, obtenu de *Bostri-chus monographus*.

Signatus NEES. « Noir brillant, lisse et glabre ; pattes rousses, fémurs plus sombres, hanches noires. Tête aussi large que le thorax, plus large que haute, remarquable par l'impression annuliforme située au-dessus des antennes. Celles-ci atteignant l'extrémité du thorax ; scape égal à la moitié du flagellum et à peine plus gros ; flagellum brun, gros, subfiliforme, à articles cylindriques. Thorax convexe en avant, avec trois sillons. Ailes obscurcies sur le disque, stigma noir, subarrondi, grand ; radius brun et mince. Abdomen plus long que le reste du corps, plus large que le thorax, faiblement comprimé, ovoïdal, un peu convexe, acuminé, strié-rugueux à sa base ainsi que le pétiole qui est très court. Taille ♀ : 3,3^{mm}. » (Nees). — Allemagne, en juin et juillet.

Spetsbergensis HOLMGR. « Ailes blanchâtres ; nervure sous-costale, le grand stigma et le radius bruns, ce dernier arqué. Noir brillant ; pattes testacées, hanches, base des trochanters et fémurs noirs. (Tête manque). Taille : 2^{mm}. Spitzberg. » (Holmgren).

Sulcatus NEES NON JUR. « Noir brillant, pattes rousses, hanches d'un brun noir, fémurs plus faiblement obscurcis que chez *signatus*, pattes du mâle plus sombres. Semblable à *signatus*, mais flagellum plus grêle, à premiers articles surtout plus minces et plus allongés, plutôt noirs que bruns ; antennes du mâle plus longues, flagellum filiforme, articles tous cylindriques. Tête plus petite que chez le *signatus*,

presque orbiculaire, déprimée au-dessus des antennes. Ailes plus sombres, brunes sous le stigma qui est ovale et brun. Pattes plus pâles. Pétiole plus distinct ; abdomen du mâle non comprimé, obtus à l'extrémité. Taille ♂ ♀ : 2,5^{mm}. » (Nees). Allemagne, en avril, sur la terre ; en juillet et août sur les fleurs de *Peucedanum Oreoselinum*.

Genre 7^e. — DICHOGMUS, THOMSON 1838 (35) p. 287 et 301

Δίχζ, double ; ὄγκος, sillon.

Tête grande ; front convexe ; yeux à peine proéminents, assez grands ; ocelles en triangle ; antennes de 11 articles dans les deux sexes, insérées avant les yeux, contre le clypeus. Thorax convexe, plus étroit que la tête ; pronotum à peine visible d'en haut ; mesonotum traversé par deux sillons parapsidaux, sans trace de sillon médian ; métathorax très court. Ailes tantôt nulles ou atrophiées dans les deux sexes, tantôt bien développées, avec un stigma ovale et une nervure radiale. Abdomen à peine strié à la base du second segment, un peu acuminé à l'extrémité.

Ce genre comprend les trois espèces suivantes :

- 1 « Ailes nulles. Assez brillant, très finement ponctué, à peu près glabre ; tête deux fois aussi large que le thorax ; abdomen brièvement pédiculé. Antennes du mâle densément pubescentes, de la longueur du corps. Noir ; scape, thorax sauf le scutellum et le métathorax, et pattes roux. Taille ♂ ♀ : 1,1^{mm}. (THOMSON).

Dimidiatus THOMS.

PATRIE. Suède : Lund.

Ailes distinctes, raccourcies ou normales.

2

- 2 Ailes sous forme de lobe linéaire n'atteignant pas l'extrémité du thorax. Tête subarrondie, lisse, brillante, presque deux fois aussi large que le thorax, avec une étroite impression au-dessus des antennes; vertex finement ponctué; yeux longuement velus, grands, presque trois fois aussi longs que les joues et presque quatre fois aussi longs que leur distance du bord occipital. Trois premiers articles antennaires avec des poils longs et épars: scape un peu plus long que les trois articles suivants réunis; second article de moitié plus long que gros, obconique; 3^e un peu plus de deux fois aussi long que gros, les suivants graduellement épaissis, un peu plus long que gros, sauf le 11^e qui est de moitié plus long que le 10^e. Thorax brillant et finement ponctué; sillons parapsidaux percurrents et bien marqués; scutellum subcirculaire, sans frein. Abdomen à peine plus long que le thorax, plus large que la tête, en ovoïde court. Tête et flagellum noirs; deux premiers articles antennaires d'un roux brunâtre; thorax, hanches, pattes et pétiole abdominal d'un jaune rougeâtre; abdomen brun noir. Taille ♀ : 1,2^{mm}.

Nigriceps N. Sp.

PATRIE. Italie : Gênes (Musée civique de Gênes).

Ailes normalement développées « hyalines; stigma ovale, brun clair, à base

blanchâtre ; radius aussi long que le stigma, fortement courbé, prolongé jusqu'au bord antérieur de l'aile par un pli alaire bien distinct. Yeux avec une pubescence dense et courte. Mesonotum avec deux sillons parapsidaux, sans sillon médian. Métathorax extraordinairement développé et plus fortement convexe que d'ordinaire, faiblement rugueux. Abdomen à arêtes basales indistinctes. Noir ; palpes et, chez le mâle, une partie plus ou moins grande de la face blancs ; antennes brunâtres, surtout aux deux extrémités ; pattes d'un blanc brunâtre ; hanches et trochanters d'un blanc presque pur ; pattes postérieures plus assombries, leurs fémurs et parfois encore leurs tibias entièrement ou en majeure partie d'un brun noir. Taille ♂ ♀ : 2,2^{mm}. » (RATZBURG).

Albipes RATZ.

PATRIE ET MŒURS. Allemagne : île de Rügen ; obtenu par Ratzeburg de nymphes de *Bombyx pudibunda* ; ces insectes apparaissaient en société de *Pimpla pudibunda*, mais un à un et à de longs intervalles, de sorte que Ratzeburg en présumait qu'ils avaient vécu solitaires dans les nymphes.

REMARQUE. Ratzeburg a décrit ces insectes sous le nom de *Ceraphron albipes*. Je ne connais aucun Céraphronine ayant le stigma blanc à sa base, ou ayant une partie de la face ou des pattes blanche. Le dessin alaire qui accompagne la description de Ratzeburg, concorde avec l'aile des Dryinines du genre *Aphelopus* ; la description elle-même s'applique en tous points à *Aphelopus albipes* Kieff, sauf l'absence d'un sillon médian sur le mesonotum ; par ce dernier caractère, l'insecte décrit par Ratzeburg se rapproche davantage de *Aphelopus melaleucus* Dalm., chez lequel ce sillon fait défaut. Je n'hésiterais donc pas à considérer *Ceraphron albipes* Ratz,

comme faisant partie du genre *Aphelopus*, si les mœurs des représentants de ce dernier genre, qui sont ectoparasites des *Typhlocyba*, n'étaient pas si différentes. Ou bien M. Giard, qui a décrit le genre de vie de *Aphelopus melaleucus*, aurait-il pris un *Labeo* dont les représentants sont ectoparasites des *Typhlocyba*, pour un *Aphelopus*? Ce qui pourrait me permettre ce doute, c'est le fait que les femelles d'*Aphelopus* se distinguent des femelles des autres genres des *Dryinines* par l'absence des pinces dites ravisseuses, qui servent à capturer et à maintenir en repos la larve de l'Homoptère, dans laquelle le Dryinine veut déposer son œuf; par suite, les femelles des *Aphelopus* doivent aussi différer des autres *Dryinines* par leur genre de vie, et il paraît probable qu'elles ne déposent pas leurs œufs dans les larves sauteuses des Homoptères. ¹

Genre 8°. — LAGYNODES FÖRSTER 1841 (13) p. 46 ♀ et 1856 (15) p. 98 ♂♀.

λάγνος, bouteille ².

FEMELLE. — Tête portée verticalement, un peu plus longue que large, insérée de telle sorte que le vertex est presque de niveau avec le cou; devant de la tête déprimé au-dessus des antennes; extrémité antérieure offrant de chaque côté un prolongement qui porte, à son côté interne, la base d'une antenne; entre ces deux prolongements se voit une petite pointe aiguë. Yeux velus, petits, au maximum aussi longs que les joues ou que leur distance du bord occipital. Ocelles nuls ou distincts. Bouche située sur le dessous de la tête, près de

1. Depuis que ces lignes ont été écrites, Brues a décrit un nouveau Dryinide du genre *Phorbas*, dont on ne connaît encore que des mâles, à moins qu'on n'ait pris des femelles pour des mâles, à cause de l'absence de pinces ravisseuses. L'auteur ajoute: « cet insecte a été obtenu par le prof. Surface d'un cocon qu'il a cru être celui d'un Microlépidoptère. » (Bull. Wisconsin Soc. 1907, vol. 5, p. 152).

2. A cause de la forme du corps de la femelle.

l'extrémité; mandibules bilobées. Palpes maxillaires de quatre articles, les labiaux formés par un article unique. Antennes insérées contre la bouche, composées de dix articles. Thorax comprimé, plus étroit que la tête; pronotum aussi long que le reste du thorax, arrondi en avant où il est rétréci en col, largement découpé en arc au bord postérieur, les bords latéraux subparallèles; propleures graduellement amincies depuis le haut jusqu'à l'origine des hanches; mesonotum, scutellum et segment médian toujours distincts, mais de longueur variable; le pronotum est ordinairement traversé par une ligne enfoncée, longitudinale et médiane, qui se prolonge sur le mesonotum, le scutellum et le segment médian; sillons parapsidaux distincts; segment médian un peu plus large que le reste du thorax. Ailes nulles. Les trois paires de hanches également rapprochées les unes des autres; tibias graduellement épaissis vers le sommet; métatarse postérieur égal aux quatre articles suivants réunis, ceux-ci un peu plus longs que gros. Abdomen plus large que le thorax; grand segment occupant les trois quarts antérieurs, muni à sa base de deux ou quatre petites fossettes en forme de gros points; de chacune des fossettes internes partent deux stries longitudinales, dont les deux internes convergent et se touchent à leur extrémité. Tarière et les deux petits lobes anaux accidentellement proéminents.

MALE. — Tête subglobuleuse, avec une spinule entre les antennes, et une impression frontale au-dessus des antennes. Yeux velus, deux fois aussi longs que les joues. Ocelles toujours distincts. Mandibules bilobées à l'extrémité. Palpes maxillaires de quatre articles, les labiaux formés par un article unique. Antennes de onze articles, éloignées de la bouche, insérées vis à vis de la base ou du quart basal des yeux; second article court, les suivants cylindriques, longs et velus. Pronotum non visible d'en haut; mesonotum parcouru par trois sillons; scutellum avec un frein, lobe médian peu convexe, largement arrondi en arrière; metanotum armé en son milieu d'une

spinule droite ; segment médian muni à chaque angle postérieur, d'une spinule plus courte. Ailes dépassant l'abdomen, velues, longuement ciliées, dépourvues de stigma et conformées comme chez *Ceraphron*, c'est-à-dire, munies d'une sous-costale touchant le bord, d'une marginale séparée de la sous-costale par une interruption, et d'une radiale arquée et longue ; ailes inférieures avec trois crochets fréniaux. Tarses postérieurs aussi longs que le tibia, métatarse égal aux quatre articles suivants réunis. Abdomen offrant, à la base du grand segment, trois arêtes longitudinales.

Au repos, ou encore quand il fait le mort parce qu'il se croit en danger, le mâle rabat ses longues antennes sur le dessous de son corps, entre les pattes, de façon que le scape soit dirigé par en bas et un peu obliquement en avant, son extrémité reposant ainsi sur le support ; le flagellum est parallèle à l'axe du corps et atteint en droite ligne le tiers postérieur de l'abdomen, où son extrémité se courbe légèrement en dehors.

L'œuf de l'espèce typique est blanc, subcylindrique, un peu aminci à une extrémité, trois à quatre fois aussi long que gros.

Ce genre a été confondu avec *Ceraphron* par Boheman. Förster créa en 1841 le genre *Lagynodes* pour la femelle et celui de *Hadroceras* pour le mâle ; il réunit plus tard, en 1856, le genre *Hadroceras* au genre *Lagynodes*. Dès 1833, Haliday avait établi le genre *Microps*, qui est identique à *Lagynodes*, mais cette dénomination avait déjà reçu antérieurement une autre destination par Megerlé en 1823, et par Wagler en 1828. Plus récemment, Marshall établit le genre *Triognus* sur un insecte qui, d'après la description même de Marshall (1) et

1. « Antennes du mâle de 11 articles ; mésothorax avec trois sillons longitudinaux ; métathorax très court, avec une épine sous le scutellum et une autre de chaque côté. Stigma linéaire, à peu près nul ; radius allongé, arqué. Abdomen sessile ; second segment très grand, cachant le pétiole, muni à sa base de trois arêtes espacées ; intervalles très lisses. Le reste comme chez *Ceraphron*. »

d'après l'examen que j'ai fait d'un exemplaire typique, n'est autre que le mâle de *Lagynodes*.

Selon Förster, le caractère distinctif du mâle consisterait dans la petite épine située entre les antennes, tandis que les sillons parapsidaux seraient parfois nuls. Comme cet auteur ne fait pas mention des trois arêtes de l'abdomen, on peut admettre que les espèces chez lesquelles il a observé une pointe entre les antennes et un sillon unique au mesonotum, étaient des *Ceraphron* et non pas des *Lagynodes*; il n'est pas rare de trouver cette spinule faciale chez de véritables *Ceraphron* ayant la base abdominale striée comme leurs congénères. Quant aux trois épines du métathorax, elles ne peuvent pas davantage suffire à caractériser le genre *Lagynodes* (*Triogmus*) comme l'a cru Marshall, car elles existent chez beaucoup de *Ceraphron*.

Sur les huit espèces qui composent ce genre, sept reviennent à l'Europe, l'autre à l'Amérique du Nord. Le type est *L. pallidus* Boh. (*rufus* Först.)

- | | | |
|---|--|---|
| 1 | Forme aptère (femelle). | 2 |
| — | Forme ailée (mâle). | 7 |
| 2 | Segment médian aussi long que le mesonotum et le scutellum réunis. | 3 |
| — | Segment médian égal au scutellum, plus court que le mesonotum. Tête lisse et brillante; impression frontale profonde et marginée, mais n'atteignant pas la base des yeux; mandibules bilobées; yeux très petits, n'atteignant que la moitié des joues ou de leur distance du bord occipital. Palpes labiaux formés par un article unique. Second article antennaire un peu plus long que les deux suivants réunis; troisième article obconique; 3 à 6 égale- | |

ment étroits, aussi longs que gros et soudés par toute leur largeur; 7° et 8° un peu plus gros, transversaux et brièvement pédicellés; les trois derniers plus fortement épaissis et brièvement pédicellés; 9° et 10° transversaux; 11° en cône pointu, aussi long que les trois précédents réunis. Thorax lisse, sans sillon longitudinal; mesonotum aussi long que le scutellum et le segment médian réunis. Éperon du tibia antérieur glabre et bilobé; métatarse antérieur dépassant un peu la longueur des quatre articles suivants réunis; articles 2-4 subtriangulaires, pas plus longs que larges. (PL. VI fig. 3). D'un roux pâle et brillant; antennes d'un jaune pâle, un peu assombries à l'extrémité; abdomen tantôt entièrement d'un roux pâle, tantôt plus ou moins assombri à l'extrémité, tantôt d'un brun noir dans la moitié ou les deux tiers postérieurs. Taille ♀ 0,8-1^{mm}.

Thoracicus KIEFF. PL. VI fig. 4 ♀.

PATRIE. Italie : Vallo Lucania; Rofrano, en mai; S. Biase, en juin (Solari); Monte-Scuro, en juin, 10 exemplaires; Nava, en août (6 exemplaires); Ruta, en mai et en octobre (Dodero).

Variétés. 1° Tête et abdomen, sauf le tiers basal de ce dernier, d'un brun noir. Taille : ♀ 1^{mm}. Nava, en août.

2° Yeux plus courts que leur distance du bord occipital mais pas deux fois, au moins deux fois plus courts que les joues. Segment médian seulement un peu plus court que le mesonotum. Nava, en août.

3

Yeux plus longs que la moitié de leur distance du bord occipital; segment médian rugueux.

4

Yeux plus courts que la moitié de leur distance du bord occipital, metanotum et tête lisses. Joues pas plus longues que les yeux ; fossette faciale atteignant l'extrémité des yeux. Flagellum graduellement mais faiblement épaissi ; tous ses articles transversaux, sauf le dernier qui est conique et deux fois aussi long que l'avant-dernier. Thorax sans sillon ; prothorax aussi long que le reste du thorax ; mesonotum et scutellum pas distinctement séparés, offrant à peine une trace de séparation ; segment médian aussi long que le mésonotum et le scutellum réunis. D'un jaune pâle, lisse et brillant ; tête d'un jaune rougeâtre ; yeux gris ou noirâtres, peu distincts, circulaires ; flagellum à peine assombri ; abdomen d'un brun noir, sauf le tiers antérieur et le cinquième postérieur. Taille ♀ : 0,8-0,9 mm.

Occipitalis KIEFF,

PATRIE. Italie : Uras, en avril (Dodero) ; Sardaigne : Flumentorgiu (Solari).

- | | | |
|---|---|---|
| 4 | Les trois premiers articles du flagellum plus longs que gros. | 5 |
| — | Tous les articles du flagellum transversaux, sauf le dernier. | 6 |
| 5 | Tête et thorax densément ponctués ; un sillon plus ou moins distinct traverse longitudinalement le thorax. Tête un peu plus longue que large ; impression frontale atteignant le tiers basal des yeux ; ocelles assez distincts, les postérieurs deux fois plus éloignés de l'antérieur que l'un de l'autre, à peine plus | |

éloignés du bord occipital que de l'antérieur ; yeux aussi longs ou presque aussi longs que les joues, aussi longs que leur distance du bord occipital. Premier article des palpes maxillaires fortement arqué, le 3^e et le 4^e fortement élargis au milieu, tous d'égale longueur ; l'unique article des palpes labiaux en massue. Scape subcylindrique, droit, au moins égal aux quatre articles suivants réunis ; 2^e article presque égal au 3^e et au 4^e réunis, ceux-ci égaux et d'un tiers plus longs que gros ; 5^e pas plus long que gros ; les suivants graduellement épaissis, surtout les quatre derniers ; 6-10 un peu transversaux ; 11^e en cône obtus, aussi long que les deux précédents réunis. Sillon médian et longitudinal peu marqué sur le pronotum, très distinct sur le mesonotum, le scutellum et le segment médian. Mesonotum très court, largement arrondi en avant, sillons parapsidaux situés près du bord latéral et par suite très courts ; scutellum en bande transversale, aussi long que le mesonotum ; segment médian mat et rugueux, aussi long que le mesonotum et le scutellum réunis et un peu plus large, son bord postérieur marginé, droit et ressortant un peu à chaque angle. Abdomen plus de deux fois aussi large que le thorax ; 2^e segment occupant les trois quarts basaux. D'un jaune rougeâtre ; flagellum à peine plus sombre. Taille ♀ : 2 à 2,4^{mm}.

MALE. Tête à ponctuation fine et éparse ; ocelles plus rapprochés l'un de l'autre que des yeux ou du bord occipital. Antennes insérées vis-à-vis de la base des yeux ; scape

cylindrique un peu plus long que les articles 2 et 3 réunis; 2° article obconique, à peine plus long que gros; 3° deux fois et demie aussi long que gros, pas distinctement plus long que le 4°; 10° encore de moitié plus long que gros, dépassant à peine la moitié du 11°. Thorax moins distinctement ponctué; les trois sillons du mesonotum profonds; lignes du frein se rencontrant au mesonotum. Ailes dépassant l'abdomen de leur moitié, plus ou moins jaunâtres; radius arqué, distant de toute sa longueur de l'extrémité alaire. Abdomen de la longueur du thorax, les trois arêtes occupant le tiers basal. D'un roux clair; tête et flagellum noirs; mésopleures au moins en partie, souvent le lobe médian du scutellum, moitié terminale de l'abdomen d'un brun noir; massue des fémurs un peu brunie; le dernier ou les derniers articles antennaires souvent blanchâtres. Taille ♀ : 1,5-1,8^{mm}.

Pallidus BOH. PL. III fig. 1 ♂
PL. V. fig. 2 ♀.

PATRIE ET MŒURS. Italie : depuis le nord jusqu'au sud ; les femelles de mai à décembre, mais surtout en août ; les mâles en août, septembre et décembre (Musée de Gênes : 147 exemplaires examinés) ; France : Nièvre (R. Peschet), Mont-de-Marsan (Perris), Amiens (Carpentier) ; Basse-Autriche (Collection de Giraud) ; Tyrol : Arlberg, ♀ recueilli par E. Wasmann dans un nid de *Formica exsecta* ; Allemagne (Förster) ; Angleterre (Marshall) ; Ecosse (P. Cameron) ; Scandinavie.

VARIÉTÉS. 1°-♀. Sans ocelles, ligne longitudinale du pronotum forte, percurrente ou presque percurrente ; quatre derniers articles antennaires d'un brun noir. Italie : Lavarone en août (Dodero), Ve-

triello, en août; Alpe di Frontero; Monte-Misurascà, en août; Allemagne: Aix-la-Chapelle (Solari, probablement reçu de Förster).

2^o-♀. Sans ocelles; 4-6 derniers articles antennaires brun noir. Italie: Nava, en août; Monte-Frontero, en août; Vallo Lucania, en mai.

3^o-♀. Sans ocelles; antennes jaunes en entier; quart apical de l'abdomen d'un brun noir sur le dessus. Italie: Busalla, en octobre (Gestro).

4^o-♀. Sans ocelles; tête presque lisse, à ponctuation indistincte; ligne du pronotum peu marquée; articles antennaires 3 et 4 pas plus longs que gros, les 4 ou 5 derniers d'un brun noir. Taille: 1,8-2^{mm}. Vallo-Lucania, en juin (Solari); Ceresola Reale, en août (Dodero). Cette variété relie cette espèce à la suivante (*rufescens*).

5^o-♂. Tête, flagellum et thorax noirs; deux premiers articles antennaires bruns; prothorax, hanches et pattes d'un roux clair; fémurs parfois bruns sur le dessus; abdomen d'un roux marron, à extrême base plus claire; 3^e article antennaire trois fois aussi long que gros, le 10^e presque deux fois; ailes dépassant l'abdomen de plus de moitié; spinule du metanotum un peu arquée. Italie: Nava.

Tête et thorax lisses, non ponctués; thorax sans sillon longitudinal. Chez la femelle les ocelles sont nuls et les articles antennaires 3 et 4 pas plus longs que gros; yeux un peu plus courts que les joues ou que leur distance du bord occipital. Pour tout le reste, semblable au précédent, avec les mêmes variations de couleur. Taille ♀: 1-1,6^{mm}.; ♂ 1-1,5^{mm}.

Rufescens Ruthe Pl. III fig. 2 ♀.

PATRIE. Islande (selon Ruthe); Italie: Vallo Lucania, en mai; Nava, en août, Vallo Salerno, en septembre; Campi, en octobre; Leivi, en décembre; Gênes; Belvedere, Fontanigorda; Monte-Frontero; Busalla; Monte-Peuna; Lavarone; Alpe di Frontero; Vetriello (33 exemplaires, dans la collection du musée de Gênes).

- 6 Tête brillante et lisse. Impression frontale peu marquée; yeux égalant presque la moitié des joues ou de leur distance du bord occipital. Flagellum fortement épaissi apicalement, tous ses articles transversaux, sauf le dernier qui est plus de deux fois aussi long que le 10^e et en cône obtus; 2^e article plus de deux fois aussi long que le 3^e et le 4^e réunis; 10^e deux fois aussi gros que long, deux fois aussi gros que les articles 3 et 4. Mesonotum et scutellum d'égale longueur; segment médian rugueux, aussi long que le mesonotum et le scutellum réunis. Pour tout le reste semblable à *pallidus*. D'un roux brunâtre; deux premiers articles antennaires, thorax, hanches et pattes d'un jaune pâle. Taille ♀ : 1^{mm}.

Nitidiceps KIEFF.

PATRIE. Italie : Nava, en août (Solari; Musée de Gènes).

— Tête mate, finement et densément ponctuée, parfois un peu luisante. Sillon médian du mesonotum peu distinct. Coloration du précédent; ou bien tête, antennes sauf le scape, et dessus de l'abdomen d'un brun noir. Pour tout le reste, semblable au précédent. Taille ♀ : 1,5-1,6^{mm}.

Crassicornis KIEFF.

PATRIE. Italie : Monte Penna, en août (Dodero); Vallo Lucania, en mai (Solari).

- 7 Antennes insérées vis-à-vis de la base des

yeux; tête, thorax et abdomen roux au moins en partie.

8

— Antennes insérées vis-à-vis du quart basal des yeux. Corps lisse et brillant, tête et thorax avec une pilosité assez longue. Joues atteignant la moitié des yeux; face excavée depuis la bouche jusqu'aux antennes, cette excavation touchant presque les yeux; mandibules avec une dent obtuse située au-dessus de leur milieu, ou, sur un autre exemplaire, bilobées à l'extrémité. Articles des palpes maxillaires subcylindriques, graduellement allongés, le 4^e au moins six fois aussi long que gros; l'unique article des palpes labiaux court et en massue. Antennes aussi longues que le corps; scape égal aux trois articles suivants réunis, droit et cylindrique; 2^e article obconique, de moitié plus long que gros; 3^e un peu plus de trois fois aussi long que gros, pas distinctement plus long que le 4^e; 10^e au moins deux fois aussi long que gros. Lignes du frein aboutissant au mesonotum; lobe médian du scutellum aussi long que large. Grand éperon des tibias antérieurs simple et velu comme le petit, bilobé sur un autre exemplaire; métatarse antérieur un peu plus long que les trois articles suivants réunis, ceux-ci plus longs que gros. Ailes hyalines, radius distant de l'extrémité alaire des deux tiers de sa longueur. Abdomen comme chez *pallidus*. Noir; deux premiers articles antennaires, hanches et pattes roux; dessous et plus faiblement le dessus de la base de l'abdomen d'un roux marron. Taille ♂ 1,5^{mm}.

Niger KIEFF.

PATRIE. Lorraine allemande : Bitche, en septembre et en octobre, sur les herbes des bois.

8 Tête et thorax lisses et brillants

Rufescens RUTHE Voir n° 5.

—— Tête et thorax avec une ponctuation fine et éparse.

Pallidus BOH. Voir n° 5.

Genre 9° — PRISTOMICROPS KIEFFER 1905 (28) p. 146

πίπτος, dentelé en scie ¹; *Microps*, nom d'un insecte.

FEMELLE. — Yeux petits, circulaires, de moitié aussi longs que les joues ou que leur distance du bord occipital. Ocelles en triangle, mais peu distincts. Mandibules bidentées à l'extrémité; bouche située sur le dessous de la tête. Palpes maxillaires de trois articles; les labiaux formés par un article unique et court. Antennes insérées contre la bouche, composées de dix articles; flagellum en scie, sauf le premier et le dernier article. Thorax conformé comme chez *Ceraphron*, c'est-à-dire, prothorax non visible d'en haut; mesonotum presque aussi long que le reste du thorax, avec un sillon médian et longitudinal; scutellum avec un frein. Ailes nulles. Manches antérieures éloignées des intermédiaires; celles-ci touchant les postérieures. Abdomen conformé comme chez *Ceraphron*, strié à sa base. Mâle inconnu. L'unique espèce revient à l'Europe.

—— Tête et thorax très finement chagrinés. Tête

1. A cause des antennes dentelées en scie.

presque carrée, pas ou à peine plus large que le thorax, avec un sillon à peine visible qui s'étend du bord occipital jusqu'à la grande impression frontale. Scape cylindrique (pl. V fig. 8), aussi long que les sept articles suivants réunis; second article de la longueur des deux suivants réunis; le troisième obconique comme le second, un peu plus long que large; les six suivants graduellement épaissis, transversaux, prolongés en dehors, de sorte que le flagellum parait être dentelé en scie; article terminal très long et très gros, plus de deux fois aussi gros que le scape, aussi long que les six ou sept articles précédents réunis, à peine aminci à l'extrémité. Lignes du frein se touchant un peu avant le mesonotum; lobe médian du scutellum beaucoup plus large que long. Tibias antérieurs graduellement épaissis vers l'extrémité; métatarse antérieur plus long que les trois articles suivants réunis, ceux-ci un peu plus longs que gros; crochets simples. (Pl. VI fig. 5). Abdomen aussi long que le reste du corps, plus large que la tête; segments trois à six occupant le tiers terminal et formant une pointe conique. D'un jaune pâle, segment anal de l'abdomen brunâtre. Taille ♀ : 0,6-0,8^{mm}.

Clavatus KIEFF.

PATRIE. Italie : Ruta, en mai (A. Dodero); six exemplaires conservés au Musée civique de Gênes.

Variété. Abdomen brun, sauf l'extrême base. Taille ♀ 1^{mm}, Italie : Monte-Penna, en août (Solari).

Genre 10. — TRIMICROPS KIEFFER 1903 (28) p. 142.

τρὶς, trois fois ¹ *Microps* nom d'un insecte.

FEMELLE. Tête subtriangulaire étant vue de côté : yeux très petits, circulaires, situés très près du bord occipital ; joues fortement convexes, trois fois aussi longues que les yeux. Mandibules terminées par trois dents égales (Pl. II fig. 12). Palpes maxillaires composés de quatre articles, les labiaux de deux. Antennes de 10 articles, insérées vers le milieu de la tête, comme chez les *Diapriinae*. Pronotum aussi long ou plus long que le mesonotum, un peu transversal, resserré en avant et en arrière ; mesonotum en trapèze ; sillons parapsidaux se rejoignant vers le milieu ou un peu avant le bord postérieur du mesonotum et formant ensuite une ligne unique jusqu'au bord postérieur ; scutellum semi-circulaire, sans frein : segment médian aussi long que le mesonotum, traversé par une arête médiane et longitudinale. Ailes en moignons, n'atteignant pas l'extrémité du thorax. Mâle inconnu. Les deux espèces dont se compose ce genre reviennent à l'Europe.

- 1 Tête, vue de côté, subtriangulaire, aussi haute que longue ; vue d'en haut, transversale, deux à trois fois aussi large que longue, amincie au vertex, avec une excavation profonde et marginée qui s'étend depuis les antennes jusqu'au vertex ; celui-ci paraissant par là échancré au milieu ; occiput non rétréci ni marginé en arrière, mais retombant subitement jusqu'au cou (Pl. V fig. 4) ; tête brillante, très finement et peu densément ponctuée. Ocelles nuls. Les trois premiers articles des palpes maxillaires (Pl. V fig. 5) guère plus longs que gros ; le

1. A cause des mandibules tridentées.

4° plus long que les autres réunis, armé à son extrémité, au côté interne, d'un stylet hyalin. Les deux articles des palpes labiaux guère plus longs que gros. Antennes (Pl. V fig. 3) à scape cylindrique, égalant la longueur des six articles suivants réunis ; 2° article au moins deux fois aussi long que gros ; les sept suivants transversaux ; articles 3 à 5 également étroits ; le 3°, vu au microscope, paraît composé de deux articles annuliformes non séparés ; articles 6 à 9 graduellement épaissis ; le 10° le plus gros, formant une massue obtuse, aussi longue que les quatre articles précédents réunis et trois fois aussi grosse que le scape. Cou inséré un peu au-dessus du milieu de la tête, et non près du bord supérieur comme chez *Lagynodes*, *Megaspilus*, etc. Thorax beaucoup plus étroit que la tête, mat ou luisant, finement chagriné. Pronotum plus long que le mesonotum ; sillons parapsidaux se rejoignant vers le milieu du mesonotum. A cause de la brièveté du mesonotum, les hanches intermédiaires sont à peu près aussi rapprochées des antérieures que des postérieures ; leur distance dépasse un peu leur longueur ; hanches postérieures deux fois aussi longues que les antérieures ou les intermédiaires, cannelées transversalement sur leur dessous, ce qui les fait paraître dentelées, et munies un peu après leur milieu, sur le dessous, d'une dent assez forte (Pl. V fig. 7). Éperon des tibias antérieurs bifide et cilié ; métatarse antérieur égalant les trois articles suivants réunis, ceux-ci un peu transversaux, prolongés en lobe sur leur dessous, crochets simples

(PL. VI fig. 1). Aux pattes postérieures, les tibias ne sont pas renflés à l'extrémité, les tarses sont d'un tiers plus courts que le tibia, métatarse égal aux deux articles suivants réunis, ceux-ci allongés. Abdomen lisse et brillant, un peu plus large que la tête, aussi long que le reste du corps, presque plan sur le dessus, très convexe sur le dessous; pétiole non strié, aussi long que gros; 2^e segment occupant les deux tiers de l'abdomen, non strié à sa base; les suivants formant une pointe conique. Roux; flagellum plus ou moins bruni; mesonotum, scutellum et abdomen noirs; pétiole d'un roux clair, bord postérieur du 3^e segment d'un roux brun. Taille ♀ : 1,2-1,8^{mm}.

Claviger KIEFF. PL. V fig. 6.

Variété DORSALIS Kieff. Différant du type par le lobe médian du mesonotum qui est roux; abdomen avec une bande transversale rousse, située après les deux tiers antérieurs. Italie; Dalmatie: Ragusa; Herzégovine: Drieno (Reitter).

Variété ABDOMINALIS Kieff. D'un jaune clair; lobes latéraux du mesonotum, une large bande transversale occupant la moitié antérieure du second segment abdominal et la pointe anale d'un brun noir. Italie.

PATRIE. Italie: Serravalle Scrivia, en automne (G. Caneva), Oriolo, Voghera, Gênes, Belvedere, Vallo Lucano, Monte Scuro, Rofrano, St-Biara, en juin, Leivi (Solari); Ruta, en octobre et en novembre, Campi (Dodéro); Roumanie (Magretti); Dalmatie: Ragusa (Reitter).

— Tête vue de côté, non triangulaire, mais fortement comprimée d'avant en arrière, plus

de trois fois aussi haute que longue. Mesonotum aussi long que le pronotum, moins large à son bord antérieur que le pronotum; sillons parapsidaux se rencontrant un peu avant le bord postérieur; scutellum aussi long que le mesonotum; segment médian sans arête longitudinale. Abdomen plus long que le reste du corps. D'un roux jaune, vertex, haut du front, mesonotum, scutellum et grand segment abdominal noirs, reste de la tête d'un brun noir, d'un marron sombre aux environs de la bouche; antennes, hanches et pattes d'un jaune rougeâtre clair. Pour le reste, semblable au type. Taille ♀ : 1,6^{mm}.

Depressiceps N. Sp.

PATRIE. Caucase : Swenetien (Reitter).

Genre 11°. **PLASTOMICROPS** KIEFFER 1903 (28) p. 145.

πλαστικός, faux ¹; *Microps*, nom d'un insecte.

FEMELLE. Yeux petits, circulaires, plus courts que les joues ou que leur distance du bord occipital; ocelles nuls; mandibules bilobées (PL. II fig. 14). Palpes maxillaires composés de quatre articles, les labiaux formés par un article unique. Antennes insérées contre la bouche, composées de onze articles. Thorax en ovale arrondi; prothorax très grand, occupant presque tout le dessus; deux lignes transversales, arquées et peu distinctes, limitent le mesonotum et le segment médian; scutellum nul; les trois paires de hanches sont, par

1. A cause de sa ressemblance avec *Lagynodes* (*Microps*).

suite, tellement rapprochées qu'elles se touchent à leur base. Ailes nulles. Abdomen comme chez *Lagynodes* (*Microps*). Mâle inconnu.

Ce genre ne comprend qu'une espèce particulière à l'Europe.

— Glabre, lisse et brillant. Tête arrondie, un peu plus large que le thorax. Articles des palpes maxillaires deux fois aussi longs que gros, le dernier trois fois. Scape cylindrique, aussi long que les six articles suivants réunis ; article 2^e (Pl. V fig. 1) obconique, gros, deux fois aussi long que gros ; articles 3 à 7 minces, un peu transversaux ; les quatre derniers aussi gros que le 2^e ; 8 à 10 aussi longs que gros ; 11^e graduellement aminci en pointe depuis la base jusqu'au sommet, un peu plus long que les trois précédents réunis. Tibias postérieurs graduellement et fortement renflés dans leur moitié terminale ; métatarse antérieur aussi long que les quatre articles suivants réunis ; ceux-ci allongés ; crochets simples. Abdomen plus large que la tête, plus long que le reste du corps ; second segment occupant les trois quarts antérieurs, ayant à sa base deux points enfoncés, de chacun desquels partent deux stries longitudinales : les deux stries médianes convergentes et se rejoignant à leur extrémité ; les trois ou quatre segments suivants formant une pointe conique. D'un jaune pâle ; abdomen d'un brun marron ; parfois tête et thorax d'un jaune brunâtre. Taille ♀ : 0,7-1,2^{mm}.

Acuticornis KIEFF Pl. VI fig. 2 ♀.

PATRIE. Italie : île de Giglio, en mars et en avril (G.

ANDRÉ, Tome X

13

Doria), Cagliari, en mai, Ruta, en avril et en mai (Dodero).

Variété UNICOLOR Kieff. Corps entièrement d'un roux clair. Taille ♀ : 4,2^{mm}. Piémont : Coazze (Dodero).

Genre 12^e. — SYNARSIS FÖRSTER 1878 (17) p. 57

σύναρσις, réunion ¹

Tête très plane, horizontale, allongée ; front et vertex situés dans le même plan ; ocelles en triangle, l'anérieur situé dans une petite fossette, ocelles postérieurs peu distincts ; à son extrémité antérieure le front retombe perpendiculairement sur l'endroit de l'insertion des antennes. Yeux allongés, beaucoup plus longs que les joues ou que leur distance du bord occipital. Antennes insérées contre la bouche ; celles de la femelle composées de 10 articles. Thorax très comprimé latéralement ; pronotum non visible d'en haut ; mesonotum sans sillon ; scutellum convexe ; lignes du frein aboutissant au mesonotum. Ailes rudimentaires, atteignant à peine la base de l'abdomen. Tarses composés de cinq articles, comme chez tous les Céréphronines. Abdomen plus long que le thorax, comprimé en lame de couteau, du moins chez une espèce. Mâle inconnu. Ce genre a été méconnu par les auteurs récents. Ashmead, dans sa Monographie (p. 133), le considère comme synonyme de *Aphanogmus* en ajoutant : « *Synarsis* Förster paraît être indubitablement identique à *Aphanogmus* Thomson ; le type *S. pulla* n'étant évidemment qu'une petite espèce de *Aphanogmus* dépourvue du sillon médian au mesonotum et à tête portée horizontalement, comme on le trouve fréquemment pour les représentants des Céréphronines. » Ashmead n'a pas re-

1. Parce que le mesonotum n'est pas divisé par des sillons ni séparé du lobe médian du scutellum.

marqué le principal caractère générique, par lequel *Synarsis* diffère de tous les autres genres, à l'exception de *Platyceraphron*, à savoir la forme de la tête, qui est non seulement portée horizontalement, mais plane depuis le bord occipital jusqu'à la bouche; Förster a du reste ajouté à la diagnose générique: « Se distingue facilement de *Dichognus* Thoms, par la tête plane et portée ¹ horizontalement, et par le thorax fortement comprimé ». Förster ne dit rien de la forme insolite de l'abdomen. Le type de ce genre est *pulla* Först, auquel j'ajoute encore une seconde espèce d'Europe.

- 1 « Front avec une impression ou fossette située au-dessus des antennes et n'atteignant pas la base des yeux; vertex avec un sillon longitudinal et médian, rejoignant le bord occipital à l'ocelle antérieur. Tête, mesonotum et scutellum mats et finement coriacés; tempes non proéminentes; tête très plane, front et vertex situés dans le même plan. Articles antennaires 3-7 très petits, graduellement raccourcis et grossis; 8° et 9° plus forts, le 9° plus gros que le 8°; 10° renflé en massue, largement aussi long que les quatre précédents réunis, non divisé en anneaux. Scutellum peu convexe, les deux lignes du frein se touchant au bord postérieur du mesonotum, comme chez *Ceraphron* et *Aphanognus*. Ailes représentées par des rudiments étroits, atteignant la base de l'abdomen. Abdomen très brillant, entièrement lisse, aussi long que la tête et le thorax réunis. Noir; antennes d'un roux brunâtre; les trois derniers articles

1. Dans la diagnose générique il écrit: « front et vertex situés dans le même plan. »

noirs, le scape et les pattes d'un roux jaune ; base de l'abdomen d'un roux brun. Taille ♀ : 1^{mm.} » (Förster).

Pulla FÖRST.

PATRIE. Allemagne : Aix-la-Chapelle.

— Front sans aucune impression au-dessus des antennes, mais parfaitement plan jusqu'à son extrémité ; vertex sans sillon longitudinal. Tête et thorax mats et finement chagrinés. Tête un peu plus longue que large, beaucoup plus large que le thorax. Yeux trois fois aussi longs que les joues ou que leur distance du bord occipital. Antennes aussi longues que la tête et le thorax réunis ; scape cylindrique, aussi long que les cinq articles suivants réunis, trois fois aussi long que gros ; 2^e article à peine plus long que gros ; les trois suivants minces, subglobuleux ; 6-9 graduellement grossis, transversaux ; 10^e le plus gros et le plus long, aussi long que les trois précédents réunis et presque deux fois aussi long que gros. Thorax très comprimé ; scutellum très convexe. Ailes à peine distinctes, en forme de moignons très grêles, atteignant à peine l'extrémité du thorax. Abdomen plus long que le thorax, mais plus court que la tête et le thorax réunis, ellipsoïdal étant vu de côté, comprimé presque en lame de couteau, lisse et brillant ; grand segment non strié à sa base, dépassant un peu le milieu. Noir ; scape, hanches et pattes d'un jaune rougeâtre, le reste des antennes noir ; abdomen brun noir, tiers basal d'un roux marron. Taille ♀ : 1^{mm.}

Planifrons N. SP.

PATRIE. Angleterre (Collection de Marshall).

Genre 13°. — APHANOGMUS THOMSON 1858 (35) p. 287 et 305

ἀφανόγμος, obscur, indistinct; ὄγμος, sillon ¹.

Antennes insérées contre la bouche; celles de la femelle composées de dix articles, dont le dernier ou les derniers sont renflés en massue; celles du mâle composées de onze articles, à flagellum dentelé en scie et longuement poilu. Thorax comprimé latéralement; mesonotum sans sillon médian distinct, et sans suture distincte entre lui et le scutellum; ce dernier convexe, allongé, conique, à frein plus ou moins marqué. Ailes sans stigma proprement dit; la nervure costale offre, un peu avant son extrémité, une interruption, la partie apicale formant ainsi un stigma linéaire ou une nervure marginale; radius tantôt court et droit, tantôt long et arqué. Abdomen comprimé en carène sur le dessous, non strié à sa base ou à peine strié.

Ce genre comprend de petits insectes ne dépassant guère un millimètre en longueur. On en connaît 30 espèces, dont 11 reviennent à l'Amérique du Nord, 1 à l'Asie, les autres à l'Europe.

1	Ailes avec une bande transversale brune avant leur milieu ou près de leur base.	2
---	--	---

—	Ailes sans bande transversale brune.	4
---	--------------------------------------	---

2	« Ailes teintées transversalement de brunâtre près de leur base. Flagellum finement velu, allongé, à articles distinctement plus longs que gros, les trois articles qui précèdent le dernier à peine plus longs que gros.
---	---

1. A cause de l'absence de sillon au mesonotum.

Noir ; genoux et tarses plus clairs. Taille ♀ : 0,8^{mm}. » (Förster).

Vicinus FÖRST.

PATRIE. Suisse : vallée de Roseg, dans les Alpes.

— Ailes avec une bande transversale brune avant leur milieu.

3

3 « Pattes d'un jaune rouge, fémurs et tibiai faiblement brunâtres chez le mâle, d'un brun plus sombre chez la femelle ; reste du corps noir. Flagellum faiblement dentelé chez le mâle ; en massue chez la femelle, tous ses articles plus longs que gros. Ailes avec une bande transversale brune avant leur milieu. Taille ♀♂ : 0,8^{mm}. » (Förster).

Fasciolatus FÖRST.

PATRIE. Suisse : vallée de Roseg, dans les Alpes.

— « Pattes noires comme tout le corps, ou chez une variété, pattes et base des antennes testacées, avec l'abdomen d'un brun de poix. Faiblement brillant, très finement pubescent. Antennes du mâle aussi longues que le corps, poilues, obtusément dentelées en scie ; celles de la femelle à article 2^e plus long que le 3^e, les trois derniers plus grands. Ailes ciliées, hyalines, avec une bande transversale sombre située avant leur milieu ; radius droit, à peine plus long que le stigma linéaire. Taille ♀♂ : 0,6-0,7^{mm}. » (Thomson).

Fasciipennis THOMS.

PATRIE. Suède : Lund.

Var. RADIALIS n. var. Articles antennaires 3-7 graduellement épaissis, le 3° plus court que le 2°, pas plus long que gros : 4-7 transversaux ; 8-10 formant une massue ; 8° et 9° aussi longs que gros ; 10° presque deux fois aussi long que le 9°. Radius pâle, droit, de moitié plus long que la nervure marginale. Noir ; antennes, hanches et pattes d'un testacé brunâtre. Taille ♀ : 0,9mm. — Bitche, en octobre.

- 4 « Ailes étroites chez les deux sexes, teintes de brun. Flagellum du mâle à peine dentelé, avec des verticilles de poils ; celui de la femelle à articles au moins aussi longs que gros, presque plus longs que gros. Mesonotum et scutellum finement sculptés. Noir ; genoux et tarses plus clairs. Taille ♀♂ : 8,5mm. » (Förster).

Microcleptes FÖRST.

PATRIE. Suisse : vallée de Roseg, dans les Alpes.

- Ailes, normalement développées. 5
- 5 Radius très court, pas ou à peine plus long que le stigma linéaire. 6
- Radius arqué, deux fois aussi long que le stigma linéaire. 10
- 6 « Flagellum de la femelle court, très ramassé, tous ses articles transversaux, sauf les deux derniers. Ailes hyalines, radius très court. Noir ; genoux et tarses plus clairs. Taille ♂ : 0,6mm. » (Förster).

Eurymerus FÖRST.

PATRIE. Suisse : vallée de Roseg dans les Alpes.

— Au moins les premiers articles du flagellum de la femelle non transversaux.

7

- 7 Radius atteignant seulement la moitié de la longueur du stigma linéaire, seulement deux fois aussi long que gros et à peine visible ; ailes faiblement brunies. Tête et thorax finement chagrinés et mats. Tête guère plus large que le thorax. Scape égal aux quatre articles suivants réunis ; 2° et 3° articles un peu plus longs que gros ; 4-9 pas ou à peine plus longs que gros ; 2-9 également minces ; 10° plus gros et distinctement plus long que les deux précédents réunis. Lobe médian du scutellum comprimé comme tout le thorax ; lignes du frein obliques, plus ou moins distinctes. Abdomen plus court que le thorax, grand segment dépassant un peu le milieu. Noir ; pattes d'un brun sombre, tarses testacés. Taille ♀ : 0,8^{mm}.

Microneurus N. Sp.

PATRIE. Italie : Vetriola, Trente, en août (Dodero).

— Radius aussi long ou presque aussi long que le stigma linéaire.

8

- 8 Pattes noires en entier. « Tête deux fois aussi large que le thorax ; antennes minces, à peine épaissies à l'extrémité, 2° article à peine plus long que le 3°. Ailes hyalines, ciliées ; radius droit, presque plus court que le stigma linéaire. Abdomen pointu à l'extrémité. Noir, faiblement brillant, très finement pubescent. Taille ♀ : 0,7^{mm}. » (Thomson).

Tenuicornis THOMS.

PATRIE. Suède : Lund.

— Pattes testacées ou jaunes au moins en partie.

9

9

Noir ; genoux et tarses d'un jaune blanchâtre. Tête brillante ; impression frontale au-dessus des antennes atteignant le milieu des yeux. Scape aminci à l'extrémité, égal aux quatre articles suivants réunis ; articles 2-7 également minces (les suivants brisés) ; 2° deux fois aussi long que gros ; 3° 1 1/2 ; les suivants jusqu'au 7° pas plus longs que gros. Thorax mat, très finement pubescent ; lignes du frein se réunissant bien avant le mesonotum, en une ligne unique et formant ainsi une fourche à tige assez longue ; scutellum plus long que le mesonotum. Ailes hyalines, ciliées ; radius aussi long que le stigma linéaire, oblique non arqué, distant de l'extrémité alaire de plus de deux fois sa longueur. Abdomen brillant, un peu comprimé. Taille ♀ : 1^{mm}.

Furcatus N. SP.

PATRIE. Ecosse, (P. Cameron).

— « Noir ; antennes et pattes testacées ; abdomen brun. Assez brillant. Antennes à deuxième article plus grand que le troisième ; le dernier très grand. Ailes hyalines ciliées ; radius presque droit, guère plus long que le stigma linéaire. Taille ♀ : 0,5^{mm}. » (Thomson).

Clavicornis THOMS.

PATRIE. Suède, Lund.

- | | | |
|----|---|----|
| 10 | Femelles. | 11 |
| — | Mâles. | 16 |
| 11 | Avant dernier article antennaire distinctement plus long que gros. | 12 |
| — | Avant dernier article antennaire transversal. | 13 |
| 12 | « Noir; scape, hanches et pattes jaunes; fémurs antérieurs et intermédiaires brunâtres. Massue antennaire composée de trois articles longuement cylindriques; avant-dernier article distinctement plus long que gros. Taille ♀ : 0,6 ^{mm} . » (Forster). | |

Elegantulus FÖRST.

PATRIE. Suisse : Alpes, vallée de Roseg.

- | | |
|---|--|
| — | « Noir; genoux et tarsi d'un jaune rougeâtre. Flagellum de la femelle non velu, fortement allongé, tous ses articles plus longs que gros. Flagellum du mâle faiblement dentelé en scie, et avec des verticilles de poils. Scutellum finement sculpté. Taille ♂♀ : 0,8 ^{mm} . » (Förster). |
|---|--|

Gracilicornis FÖRST.

PATRIE. Suisse : vallée de Roseg.

- | | | |
|----|--|----|
| 13 | Antennes graduellement épaissies vers le haut, sans massue distincte. | 14 |
| — | Les trois derniers articles antennaires plus fortement épaissis et formant une massue. | 15 |
| 14 | « Ailes enfumées; radius arqué, presque | |

deux fois aussi long que le stigma linéaire. Tête aussi large que le thorax ; antennes de la femelle à article 2^e deux fois aussi long que le 3^e ; l'avant-dernier transversal ; le dernier pointu. Antennes du mâle plus longues que le corps, poilues, dentelées en scie. Noir, un peu luisant, très finement pubescent ; genoux et tarses d'un testacé obscur. Taille ♂ ♀ : 0,7-1,1^{mm}. » (Thomson).

Fumipennis THOMS.

PATRIE. Suède : Lund.

— « Ailes hyalines ; radius faiblement arqué, presque deux fois aussi long que le stigma linéaire. Tête un peu plus large que le thorax ; antennes épaissies vers le haut, conformées comme chez le précédent. Noir, faiblement brillant ; pattes d'un testacé obscur ; abdomen brun. Taille ♀ : 0,7^{mm}. » (Thomson).

Hyalinipennis THOMS.

PATRIE. Suède : Lund.

15

Noir ; pattes d'un brun noir ; tarses, surtout les postérieurs, et articulations jaunâtres. Tête lisse et brillante, un peu plus large que le thorax ; impression frontale au-dessus des antennes profonde, s'étendant au-delà du milieu des yeux et touchant presque le bord interne de ces derniers ; yeux brièvement velus. Scape égal aux cinq articles suivants réunis ; 2^e article de moitié plus long que gros ; les trois ou quatre suivants beaucoup plus étroits ; 3^e et 4^e aussi gros que longs ; 5-9 transversaux ; 10^e deux fois aussi long

que gros ; 5-10 graduellement épaissis, 8-10 plus fortement épaissis et formant une massue. Ailes hyalines ; radius arqué, deux fois aussi long que le stigma linéaire. Taille ♀ : 1-5^{mm}.

Clavatus N. Sp.

PATRIE. Italie : Tortona, en septembre (Musée de Gênes).

— Noir ; pattes testacées ; scape d'un roux brun ; abdomen d'un brun sombre. Tête lisse et brillante ; impression frontale au-dessus des antennes profonde, atteignant le milieu des yeux, qui sont pubescents. Scape égal à la moitié du flagellum ; 2^e article un peu plus long que gros ; 3-6 transversaux et presque d'égale grosseur ; 8-10 deux fois aussi gros que les précédents et formant une massue ; 8 et 9 transversaux, 10^e aussi long que les deux précédents réunis. Thorax pubescent ; scutellum fortement convexe, à frein peu distinct et très petit. Ailes légèrement teintées ; radius arqué, très pâle, deux fois aussi long que le stigma linéaire. Taille ♀ : 1^{mm}.

Formicarius KIEFF.

MŒURS ET PATRIE. Allemagne : Drawfeld ; hôte de *Lasius fuliginosus*, en juillet (E. Wasmann).

- 16 Ailes enfumées ; pattes noires, genoux et tarses d'un testacé obscur.

Fumipennis THOMS. Voir N° 14

- Ailes hyalines ou presque hyalines. 17

- 17 « Mesonotum et scutellum brillants et très

lisses. Antennes faiblement dentelées, avec des verticilles de poils. Noir ; genoux et tarsi plus clairs. Taille ♂ : 0,8^{mm}. » (Förster).

Levis FÖRST.

PATRIE. Suisse : Alpes : vallée de Roseg.

— Au moins le scutellum finement sculpté. 18

18 « Mesonotum et scutellum finement sculptés, un peu brillants. Flagellum avec des verticilles de poils. Ailes presque hyalines. Noir ; genoux et tarsi plus clairs ; flagellum d'un brun de poix. Taille ♂ : 0,6^{mm}. » (Förster).

Picicornis FÖRST.

PATRIE. Suisse : Alpes, vallée de Roseg.

— Scutellum finement sculpté. Flagellum faiblement dentelé en scie, avec des verticilles de poils. Noir ; genoux et tarsi d'un jaune rougeâtre.

Gracilicornis FÖRST. Voir N° 12

ESPÈCE INSUFFISAMMENT DÉCRITE

Socius Först. « Flagellum avec des verticilles de poils, tous ses articles plus longs que gros. Noir ; tarsi d'un jaune rougeâtre. Taille ♂ : 0,6^{mm}. » (Förster). — Patrie. Suisse : Alpes, vallée de Roseg.

Genre 14^e. — CERAPHIRON JURINE

κέρας, corne ; ρονέω, réfléchir.

Corps non comprimé. Tête transversale vue d'en haut, oblongue vue de devant ; impression frontale au dessus des antennes ordinairement bien marquée ; mandibules bilobées ; yeux velus, plusieurs fois aussi longs que les joues ; ocelles en triangle, chez une espèce en ligne.

Palpes maxillaires de 4 articles, les labiaux de deux. Antennes insérées contre le clypeus, composées de 10 articles chez la femelle, de 11 chez le mâle ; scape allongé. Pronotum non visible d'en haut ; mesonotum avec une ligne enfoncée longitudinale et médiane ; scutellum peu convexe, avec un frein bien marqué dont les lignes se rencontrent ordinairement bien avant le mesonotum ; segment médian très court, bi-ou tridenté ou du moins à angles postérieurs plus ou moins aigus. Ailes souvent nulles ou raccourcies, pubescentes et ciliées, sans stigma proprement dit ; nervure sous-costale réunie à la costale depuis la base de l'aile jusque vers le milieu où elle est un peu plus épaisse, puis subitement interrompue ; après un minime espace translucide, elle se continue de nouveau en formant, le long du bord, une *nervure marginale* (Doppelnerv, de Ratzeburg) qui remplace le stigma ; à son extrémité, elle émet un radius arqué et ordinairement plusieurs fois aussi long que la nervure marginale ; sans autres nervures. Ailes inférieures sans nervure, avec trois crochets fréniaux. Pattes pubescentes ; tibias antérieurs avec deux éperons simples et pectinés sur le dessous ; métatarse à peine plus court que les quatre articles suivants réunis ; articles 2-4 subégaux, guère plus longs que gros ; 5^e égal aux deux précédents réunis ; crochets tarsaux simples. Tibias postérieurs

avec 2 éperons ; métatarse aussi long que les quatre articles suivants réunis, ceux-ci conformés comme aux pattes antérieures.

Abdomen subsessile, déprimé dorsalement, sauf chez deux espèces douteusement à rapporter ici, faiblement comprimé ventralement, pétiole annuliforme et strié ; 2^e segment le plus long, dépassant le milieu de l'abdomen ; les suivants formant un cône pointu ; tous glabres, lisses et brillants, sauf la base du grand segment qui est souvent striée.

Le genre *Ceraphron* a été établi par Jurine dans les termes suivants : « Première cellule radiale incomplète, ovale ; pas de cellule cubitale. Mandibules courtes, larges, légèrement bidentées. Antennes moniliformes, composées de 13 articles dans l'espèce formant la première division, le 1^{er} article long, arqué, aminci à sa base ; dans la seconde division, brisées, moniliformes, de 10 et de 12 articles, le premier très long et cylindrique. Dans l'absence totale des cellules brachiales se voit un moyen assuré pour reconnaître ce genre des deux précédents (*Omalus* et *Auteon*). La première division ne contient qu'une espèce, *C. cornutus*, pl. 13 ; la deuxième en renferme plusieurs, par exemple, *sulcatus*, pl. 14. La plupart des Ceraphrons femelles sont aptères, mais on les distinguera facilement des autres Hyménoptères sans ailes par la longueur du premier article des antennes. Je crois que les Ceraphrons de ma 2^e division sont les Sparasions de Latreille ou ses Scelions. » Jurine a confondu ici deux genres très distincts, appartenant même à des familles distinctes ; d'après la figure de *C. cornutus*, pl. 13, cet insecte revient au genre *Sparasion* établi par Latreille cinq ans auparavant. Le nom de *Ceraphron* doit donc revenir aux insectes de la seconde division, ayant pour type *sulcatus* Jur., qui est le seul insecte dénommé par Jurine et dessiné à la pl. 14, mais non décrit. Le dessin de cet insecte offre deux caractères importants : la présence d'une nervure marginale

1. Il faut sans doute lire : 1^{re} division.

au lieu d'un stigma, et la division du mesosotum par un seul sillon longitudinal, caractères qui suffisent pour distinguer le genre. Après Jurine, Latreille s'est servi du nom de *Ceraphron* pour désigner des Ceraphronides avec stigma aussi bien que d'autres avec une nervure marginale. Nees comprit que les espèces avec stigma devaient être séparées génériquement de celles qui sont dépourvues de stigma, mais ayant omis de se rapporter à la description originale donnée par Jurine, il augmenta la confusion introduite par Latreille, en donnant le nom de *Ceraphron* aux espèces pourvues de stigma, et en créant le terme de *Calliceras* pour celles à stigma remplacé par une nervure marginale, c'est-à-dire pour les Ceraphrons de Jurine. Il a en outre, omis de faire mention du sillon longitudinal du mesosotum et du nombre des articles antennaires de la femelle, de sorte que les espèces aptères ou à ailes atrophiées qu'il décrit, peuvent aussi bien appartenir au genre *Conostigmus* qu'au genre *Ceraphron*. Förster suivit Nees en 1841, en changeant toutefois le nom de *Calliceras* en celui de *Hadroceras*, sous prétexte qu'un terme semblable, quoique non identique, à savoir *Callicera*, avait été employé par Meigen pour un genre de diptère. Ratzeburg (1852) adopta la nomenclature de Förster. Westwood, suivi par Förster en 1856 et récemment par Marshall et Ashmead, remarqua la confusion qui s'était introduite ; il rétablit le genre *Ceraphron* dans sa signification primitive et créa le terme de *Megaspilus* pour certaines espèces à stigma. Thomson, au contraire, introduisit de nouveau, en 1879, une nomenclature non justifiée : son genre *Ceraphron* est synonyme de *Lygocerus* Först ; ses *Calliceras* désignent les véritables *Ceraphron* de Jurine ; son genre *Hadropelte* doit céder le pas à *Megaspilus* Westw. ; et son *Megaspilus* est à ranger parmi les synonymes de *Conostigmus* Dahlb.

MŒURS. Aucune espèce de ce genre n'a été obtenue d'Aphide ; quelques unes ont été obtenues de Cécidomyies ; sept ont été observées dans des nids de fourmis.

- 1 « La petite nervure marginale si épaisse, qu'elle semble former un petit stigma ; radius extrêmement raccourci, très pâle, arqué normalement ; ailes hyalines. Antennes insérées contre la bouche ; flagellum de neuf articles. Pleures striées. Abdomen ovoïdal, strié à l'extrême base ; grand segment dépassant le milieu. Corps noir, tarses plus clairs. Taille : 0,7^{mm}. » (Ratzeburg).

Vitripennis RATZ.

MŒURS ET PATRIE. Allemagne. L'unique exemplaire a été obtenu d'aiguilles de Pin, dans la vaginule desquelles vivaient des larves rouges de Cécidomyies (*Cécidomyia brachyntera* Schwäg.) et une larve d'un Coléoptère (*Brachonyx indigena*).

- Nervure marginale non épaissie de façon à simuler un stigma. 2
- 2 Abdomen fortement comprimé latéralement¹. 3
- Abdomen déprimé dorsalement, comprimé ventralement. 4
- 3 « Noir ; articulations des pattes et tarses plus clairs. Corps extraordinairement étroit. Antennes et ailes conformées comme d'ordinaire dans ce genre ; ailes hyalines, radius court et très translucide. Abdomen (à moins qu'il n'ait été serré ?) très différent de la forme habituelle, comprimé, le plus fortement comprimé ventralement. Taille : 0,7^{mm}. » (Ratzeburg).

Compressus RATZ.

1. Voir aussi *C. formicarum* n° 36.

MŒURS ET PATRIE. Allemagne. L'unique exemplaire, un peu détérioré, a été obtenu par Ratzeburg, de bourgeons de Pins, habités par les chenilles de *Tinea favillaticolla* et leurs parasites *Encyrtus filicornis*.

- « Noir; scape et pattes d'un jaune rougeâtre, fémurs antérieurs et intermédiaires très faiblement brunis. Massue antennaire grosse, composée de trois articles; avant-dernier article pas plus long que gros. Abdomen assez fortement comprimé latéralement. Taille ♀ : 0,6^{mm}. » (Förster).

Compressiventris FÖRST.

PATRIE. Suisse : vallée de Roseg, dans les Alpes.

Remarque. Ces deux dernières espèces sont probablement à rapporter au genre *Aphanogmus*, dont les éloigne pourtant le sillon médian et longitudinal du mesonotum des *Ceraphron*.

- | | | |
|---|---|----|
| 4 | Ailes normales, non rétrécies ni raccourcies, atteignant au moins l'extrémité de l'abdomen (♀ ♂). | 5 |
| — | Ailes rétrécies, raccourcies, n'atteignant pas l'extrémité de l'abdomen, ou bien nulles (♀). | 54 |
| 5 | Antennes composées de 10 articles (♀). | 6 |
| — | Antennes composées de 11 articles (♂). | 41 |
| 6 | Thorax roux ou jaune, sauf parfois le segment médian. | 7 |
| — | Thorax noir en entier. | 8 |
| 7 | Les 3 derniers articles antennaires de la femelle épaissis et formant une massue, dont | |

les deux premiers articles sont aussi longs que gros, le dernier obtus et deux fois aussi long que l'avant-dernier ; 2° article antennaire distinctement plus long que le 3° ; 4-7 presque arrondis ; antennes du mâle à peine aussi longues que le corps ; 2° article petit ; 3° de moitié plus long que le 4° ; le dernier double de l'avant-dernier ; 4-11 égaux en grosseur et en longueur, brièvement cylindriques, poilus. Lignes du frein se joignant bien avant le mesonotum ; spinules du thorax à peine visibles. Ailes subhyalines ; radius presque trois fois aussi long que la nervure marginale. Abdomen à peu près lisse à la base. D'un jaune rougeâtre, finement ponctué et un peu brillant ; pattes plus pâles ; tête, massue des antennes et un point dorsal vers la fin de l'abdomen noirs ; chez le mâle, les antennes, le scape et les pattes d'un testacé pâle, le thorax d'un testacé sombre. Taille ♂♀ : 1,1^{mm}.

Nigriceps THOMS.

PATRIE. Laponie ; Suède ; Danemark ; Angleterre (Marshall).

Selon Thomson, une variété est noire, à massue antennaire noire ; abdomen et pattes d'un roux testacé (♀).

« Les 5 derniers articles antennaires de la femelle grossis et subcylindriques ; 2° article très petit, plus court que le 4° ; 3° allongé. Chez le mâle, le 2° article est très petit ; 3-11 graduellement plus courts ; antennes plus longues que le corps, brièvement pubescentes, 11° article linéaire. Ailes presque hyalines. Second segment abdominal avec des stries

denses, prolongées jusqu'au milieu. Roux et presque glabre; antennes et base du scape testacées; tête, métathorax et dessus de l'abdomen noirs; le mâle est noir, avec les pattes et l'abdomen d'un testacé obscur. Taille ♂ ♀ : 3,3^{mm}. » (Thomson).

Bispinosa THOMS.

PATRIE. Laponie, Norvège et Suède. Une variété a le corps testacé avec la base de l'abdomen noirâtre sur le dessus ♀; une autre variété est aptère et noire; tête en arrière, et mesonotum roux; pattes ferrugineuses ♀. (Thomson).

8 Antennes graduellement épaissies, sans massue distincte.

9

— Antennes avec une massue de 3 ou 4 articles.

26

9 Corps noir; abdomen, hanches et pattes d'un jaune clair; scape roux. Tête et thorax mats et chagrinés. Tête subcarrée; ocelles en triangle; impression frontale grande, large, mais peu profonde. Antennes insérées contre la bouche; scape aussi long que les 5 articles suivants réunis; 2^e article presque deux fois aussi long que gros; 3^e à peine plus long que gros; 4-7 graduellement mais faiblement épaissis et un peu transversaux; 8^e et 9^e aussi longs que gros, un peu plus gros que les précédents; 10^e deux fois aussi long que le 9^e. Lignes du frein se rencontrant bien avant le mesonotum; lobe médian aussi long que large. Ailes légèrement brunies; radius arqué, trois fois aussi long que la nervure

marginale. Abdomen strié à sa base. Taille. ♀ : 1,5^{mm}.

Flaviventris N. Sp.

PATRIE. Roumanie : Comana Vlasca. (Type au Musée civique de Gênes).

- Abdomen noir ou d'un roux marron ; articles antennaires 4-9 au moins aussi longs que gros, ou bien transversaux.

10
- 10

Articles antennaires 4-9 transversaux.

11
- Articles antennaires 4-9 aussi longs que gros ou plus longs.

13
- 11

Abdomen d'un roux marron ; radius trois fois aussi long que la nervure marginale ; segment médian avec une spinule.

12
- Abdomen noir, comme le reste du corps ; pattes rousses. Tête et thorax mats et chagrinés. Tête à peine plus large que le thorax ; ocelles en triangle ; impression frontale grande et profonde. Scape égal aux 5 articles suivants réunis ; 2^e article deux fois aussi long que gros ; 3^e un peu plus long que gros ; 4-10 graduellement mais faiblement épaissis, 4-9 un peu transversaux ; 10^e allongé. Lignes du frein se rencontrant bien avant le mesonotum. Lobe médian du scutellum aussi long que large. Segment médian avec trois spinules assez fortes. Ailes hyalines, radius un peu plus de deux fois aussi long que la nervure marginale. Tiers basal du grand segment abdominal densément strié. Taille ♀ : 1,2^{mm}.

Trissacantha N. Sp.

PATRIE. Italie : Gènes, en juin (Solari).

- 12 Tête et thorax mats et chagrinés ; abdomen d'un roux marron, avec la base ainsi que les hanches et les pattes d'un roux clair ; le reste du corps noir. Tête aussi large que le thorax. Antennes à peine aussi longues que la tête et le thorax réunis, assez fortement épaissies apicalement ; scape égal aux quatre articles suivants réunis ; 2^e article de moitié plus long que gros ; 3^e à peine plus long que gros ; 4^e aussi gros que long ; 5-9 transversaux, 6-9 presque deux fois aussi gros que longs ; 10^e deux fois aussi long que le 9^e, graduellement aminci au bout. Mesonotum un peu plus court que le scutellum. Lignes du frein peu obliques, se rencontrant bien avant le mesonotum, auquel les réunit une ligne droite ; lobe médian pas ou à peine plus long que large ; metanotum (postscutellum) avec une spinule très distincte. Ailes un peu brunies ; radius au moins trois fois aussi long que la nervure marginale. Abdomen strié à l'extrême base. Taille ♀ : 1,5^{mm}.

Scoticus N. Sp.

PATRIE. Ecosse (P. Cameron).

Tête et thorax lisses et brillants ; abdomen d'un roux marron sombre ; hanches et pattes d'un roux testacé ; le reste du corps noir. Scape égal aux 4 ou 5 articles suivants réunis ; 2^e article à peine plus long que gros ; 3^e pas plus long que gros ; les suivants un peu transversaux, graduellement épaissis ; les derniers

assez fortement transversaux ; sauf le 10^e qui est deux fois aussi long que le 9^e et graduellement aminci au bout. Lignes du frein se rencontrant bien avant le mesonotum. Metanotum avec une spinule. Ailes un peu brunies ; radius trois fois aussi long que la nervure marginale. Abdomen strié à l'extrême base. Taille ♀ : 1^{mm}.

Armatus N. Sp.

PATRIE. Ecosse (P. Cameron).

- 13** Antennes noires, sauf parfois les deux premiers articles.

14

— Antennes, sauf les 4 ou 5 derniers articles qui sont noirâtres, hanches et pattes, jaunes ; abdomen d'un roux marron ; tête et thorax d'un brun noir. Tête et thorax luisants et très finement chagrinés ; un sillon va de l'ocelle antérieur jusque entre les yeux ; impression frontale grande mais peu profonde, atteignant le bord des yeux. Scape égal aux 3 articles suivants réunis ; 2^e article deux fois aussi long que gros ; 3^e de moitié plus long que gros ; 4^e et 5^e pas plus longs que gros ; 6-10 graduellement épaissis, pas plus longs que gros, sauf le 10^e. Ailes teintées ; radius au moins trois fois aussi long que la nervure marginale. Taille ♀ : 1,1^{mm}.

Flavicornis N. Sp.

PATRIE. France : Amiens (Carpentier).

- 14** Métanotum ou segment médian armé de 1-3 spinules.

15

- Metanotum et segment médian inermes. 23^{bis}
- 15 Thorax armé de 3 spinules. 16
- Thorax armé de 1-2 spinules. 21
- 16 Article 3^e des antennes trois fois aussi long que gros, plus long que les deux suivants réunis; scape presque égal aux trois articles suivants réunis; 2^e article étroit, deux fois aussi long que gros; les suivants grossissent graduellement; 4-9 aussi gros que longs; 10^e un peu plus long que le 9^e. Impression frontale profonde, atteignant en hauteur le milieu des yeux et en largeur le bord des yeux; une courte carène part de l'oeille antérieur en avant. Tête et thorax chagrinés, mats et à peu près glabres. Sillons du frein composés de gros points alignés. Metanotum avec une épine courte et droite; segment médian armé, de chaque côté, d'une épine semblable. Ailes fortement enfumées. Abdomen conique; grand segment occupant les trois quarts, strié au delà de son tiers basal. Noir; pattes rousses. Taille ♀ : 1,5^{mm}.

Opacus N. Sr.

MŒURS ET PATRIE. Luxembourg. Observé en juin, par le R. P. Wasmann dans une colonie de *Lasius alienus*.

- Articles antennaires 2 et 3 égaux ou le 2^e un peu plus long que le 3^e. 17
- 17 « Pattes brunes, fémurs et tibias plus sombres, le reste du corps noir. Tête et thorax un peu brillants, faiblement pubescents. Anten-

nes minces; 2^e article égal au 3^e, de moitié plus long que le 4^e; 4-9 un peu plus longs que gros; 10^e aminci en cône. Ailes presque hyalines; radius trois fois aussi long que la nervure marginale. Métathorax armé de trois épines. Abdomen deux fois aussi large que la tête, strié densément et finement à sa base. Taille ♀ : 1,5^{mm}. » (Thomson).

Fuscicornis NEES.

PATRIE. Allemagne; Suède : Lund.

- | | | |
|----|--|----|
| — | Pattes rousses, testacées ou jaunes. | 18 |
| 18 | Tête et thorax un peu brillants; hanches jaunes ou testacées. | 19 |
| — | Tête et parfois le thorax mats et chagrinés ou ponctués; abdomen unicolore; hanches noires. | 20 |
| 19 | Abdomen unicolore, sillonné à sa base, un peu plus large que le thorax. Article 2 ^e des antennes égal au 3 ^e , de moitié plus long que le 4 ^e ; 4-6 aussi gros que longs, graduellement et faiblement épaissis; les quatre derniers d'égale épaisseur, non transversaux. Tête et thorax un peu brillants, faiblement pubescents. Métathorax armé de trois dents. Ailes subhyalines; radius trois fois aussi long que la nervure marginale. Noir; pattes testacées. Taille ♀ : 1,6 ^{mm} . | |

Sulcatus JUR.

PATRIE. Suisse (Jurine); Allemagne (Nees); Suède (Thomson); Caucase: montagnes de l'Arménie (Reitter).

« Abdomen bicolore. Tête et thorax un peu brillants, pubescents. Article 2^e des antennes à peine plus long que le 3^e, de moitié plus long que le 4^e; les quatre derniers d'égale épaisseur, l'avant-dernier non transversal. Métathorax armé de 3 petites épines. Ailes enfumées; radius plus de trois fois aussi long que la nervure marginale. Abdomen aussi large que le thorax, finement strié à sa base. Noir; antennes d'un brun noir; scape et pattes jaunes; base de l'abdomen d'un brun sombre. Taille ♀ : 1,1^{mm}. (Thomson).

Flavipes THOMS.

PATRIE. Suède.

- 20 Scape égal aux trois articles suivants réunis, un peu aminci apicalement; 2^e article obconique, aussi long que le 3^e, qui est deux fois aussi long que gros; 4-6 à peine plus longs que gros, distinctement plus courts que les suivants; 7-9 d'un tiers plus longs que gros, graduellement et très faiblement épaissis; 10^e presque deux fois aussi long que le 9^e, pointu au bout. Tête aussi large que le thorax, mate, densément ponctuée; impression frontale peu profonde, atteignant le milieu des yeux, touchant presque le bord des yeux; sans sillon frontal. Thorax brillant, presque lisse; scutellum presque plan, aussi long que large; lignes du frein se rencontrant un peu avant le mesonotum. Les trois dents du thorax obtuses et plus longues que grosses. Ailes subhyalines; radius presque trois fois aussi long que la nervure marginale. Stries du

grand segment abdominal fortes et dépassant un peu le tiers basal. Noir ; pattes, sauf les hanches, jaunes ; antennes d'un brun noir ; dessous du scape et du 2^e article d'un brun rouge. Taille ♀ : 2^{mm}.

Solarii N. Sp.

PATRIE. Italie : Belvedere (Solari).

— Scape aussi long que les 4 ou 5 articles suivants réunis ; 2^e article de moitié plus long que gros, à peine plus long que le 3^e ; 4-9 à peine aussi longs que gros, graduellement mais faiblement épaissis ; 10^e presque deux fois aussi long que le 9^e. Tête et thorax mats et chagrinés. Tête pas plus large que le thorax ; sillon frontal peu distinct ; impression frontale profonde mais peu large, atteignant le milieu des yeux. Lignes du frein se rencontrant un peu avant le mesonotum ; lobe médian du scutellum aussi long que large. Metanotum avec une épine assez forte ; segment médian avec 2 épines semblables. Ailes légèrement brunies, ne dépassant pas l'abdomen ; radius trois fois aussi long que la nervure marginale. Tiers basal du grand segment abdominal densément strié. Noir ; dessous du scape, extrémité du 2^e article, pattes sauf les hanches, d'un jaune rouge ; dessus du scape brun. Taille ♀ : 1,3^{mm}.

Insularis N. Sp.

PATRIE. Italie : île de Giglio, en décembre (Doria).

21

Thorax armé de deux spinules situées aux angles postérieurs du segment médian.

22

— Thorax armé d'une spinule unique, située au metanotum.

23

22 « Grand segment abdominal lisse à la base ; sa partie dorsale élevée au milieu, en formant une bosse obtuse et arrondie ou une sorte de vésicule ; les segments suivants formant un cône. Tête déprimée sur le vertex, avec une impression frontale profonde. Flagellum presque filiforme ; 1^{er} article antennaire presque obconique ; 2^e un peu plus court ; 3^e et 4^e subcylindriques, un peu plus longs que gros ; les suivants aussi gros que longs et un peu épaissis ; dernier ovoïdal et aigu. Thorax mat et pointillé. Métathorax rugueux, avec deux épines dressées. Ailes assombries. Noir ; antennes d'un brun noir ; pattes d'un roux brun, fémurs d'un brun noir sauf l'extrémité. Taille ♀ : 1,4^{mm}. » (Nees).

Inflatus NEES.

PATRIE. Allemagne, en octobre.

— Grand segment abdominal fortement strié à sa base, occupant les quatre cinquièmes. Tête et thorax mats et finement chagrinés. Tête plus large que le thorax ; une arête médiane va de la bouche à l'ocelle antérieur et de là au bord occipital ; dépression frontale large, atteignant le milieu des yeux ; ocelles postérieurs un peu plus proches de l'antérieur que des yeux. Scape égal aux cinq articles suivants réunis, ayant sa plus grande épaisseur après le tiers basal ; 2^e article deux fois aussi long que gros ; 3^e à peine plus petit que le 2^e ; 4^e et 5^e aussi longs que gros ; les

cinq suivants graduellement épaissis, pas plus longs que gros ; sauf le dernier, qui est deux fois et demie aussi long que gros. Thorax armé de deux spinules situées aux angles postérieurs du segment médian. Ailes légèrement teintées, dépassant l'abdomen. Grand segment abdominal occupant les quatre cinquièmes, fortement strié à sa base. Noir ; hanches et pattes d'un jaune clair. Taille ♀ : 1,5^{mm}.

Luteipes KIEFF.

MEURS ET PATRIE. Hollande : Exaeten. Observé en mai, par le R. P. Wasmaun, dans une colonie de *Solenopsis*.

23

Front avec un étroit sillon qui s'étend de l'ocelle antérieur jusque entre les antennes. Tête et thorax mats, pubescents et finement chagrinés. Impression frontale atteignant le milieu des yeux et touchant presque le bord des yeux. Scape égal aux quatre articles suivants réunis ; 2^e article deux fois aussi long que gros ; 3^e de moitié plus long que gros ; 4^e à peine plus long que gros ; 5-10 graduellement épaissis, pas plus longs que gros, sauf le 10^e. Lignes du frein fortement arquées, se réunissant un peu avant le mesonotum. Metanotum avec une spinule. Ailes un peu brunies. Base du grand segment abdominal striée. Noir ; pattes testacées. Taille ♀ : 1,5^{mm}.

Sulcatifrons N. Sp.

PATRIE. France : Amiens (Carpentier).

Front sans sillon ; hanches et pattes rousses ;

corps noir. Tête et thorax mats et finement chagrinés. Tête aussi large que le thorax ; impression frontale atteignant supérieurement le milieu des yeux et latéralement presque le bord des yeux. Antennes plus longues que la tête et le thorax réunis ; scape faiblement aminci aux deux bouts, égal aux quatre articles suivants réunis ; 2^e article deux fois aussi long que gros ; 3^e et 4^e également minces, le 3^e deux fois aussi long que gros, le 4^e à peine aussi long que gros ; les suivants graduellement et faiblement épaissis, à peine aussi longs que gros ; 10^e presque double du 9^e, graduellement aminci à l'extrémité. Mesonotum un peu plus court que le scutellum. Lignes du frein se rencontrant bien avant le mesonotum, auquel les réunit une droite ; lobe médian à peine plus long que large. Mesonotum avec une spinule. Ailes un peu brunies ; radius au moins trois fois aussi long que la nervure marginale. Abdomen aussi long que le reste du corps ; grand segment occupant les trois quarts, strié à l'extrême base. Taille ♀ : 1,5^{mm}.

Spinifer N. Sp.

PATRIE. Ecosse (P. Cameron).

23^{bis}

Articles antennaires 3 et 4 soudés ensemble. Tête et thorax mats ou luisants, finement chagrinés. Front avec un sillon très étroit ou sans sillon ; impression frontale assez large et atteignant le milieu des yeux. Second article antennaire deux fois aussi long que gros ; 3^e de moitié plus long que gros ; 4^e à peine

plus long que gros; les suivants graduellement épaissis et pas plus longs que gros, sauf le 10^e qui est égal aux deux précédents réunis. Lignes du frein se touchant bien avant le mesonotum. Ailes faiblement teintées. Noir; pattes et extrémité des hanches testacées; abdomen d'un brun noir. Taille ♀ : 1-1,5^{mm}.

Conjunctus N. Sp.

PATRIE. France : Amiens (Carpentier).

Articles antennaires 3 et 4 bien séparés ;
sillon frontal distinct.

24

24

Corps noir; pattes, sauf la base des hanches, d'un testacé brunâtre. Tête et thorax presque mats et finement chagrinés. Impression frontale profonde, atteignant le milieu des yeux; une arête va de la bouche à l'ocelle antérieur. Antennes de la femelle d'un brun noir; scape égal aux six articles suivants réunis; 2^e article deux fois aussi long que gros, égal au 3^e; les suivants à peine plus longs que gros, graduellement épaissis; 10^e deux fois aussi long que gros. Antennes du mâle de la longueur du corps, à peine plus grosses à l'extrémité; scape égal aux trois articles suivants réunis, ayant sa plus grande épaisseur au milieu; 2^e article un peu plus long que gros; 3^e deux fois; les suivants graduellement raccourcis; le 10^e encore d'un quart plus long que gros; 11^e deux fois aussi long que gros. Mesonotum de la longueur du scutellum. Ailes brunâtres. Grand segment abdominal

strié au quart basal, couvrant tous les autres, chez le mâle, occupant les quatre cinquièmes, chez la femelle. Taille ♂ ♀ : 1,1-1,5^{mm}.

Testaceipes KIEFF.

MŒURS ET PATRIE. Hollande : Valkenberg, en juin, un mâle dans un nid de *Lasius flavus* ; (Wasmann) ; France : Amiens, en octobre, une femelle dans un nid de *Formica rufa* (Carpentier).

— Hanches et pattes d'un jaune clair ; 3^e article antennaire plus court que le 2^e.

25

25 Abdomen d'un roux marron ; pattes et hanches jaunes ; reste du corps noir. Tête et thorax chagrinés. Impression frontale profonde, atteignant le tiers supérieur des yeux ; une arête va du bord occipital à l'ocelle antérieur et de là à la bouche. Antennes graduellement épaissies ; scape deux fois et demie aussi long que gros ; 2^e article deux fois ; 3^e de moitié plus long que gros ; 9^e à peine plus long que gros, n'atteignant pas la moitié du 10^e. Extrémité du scutellum lisse et brillante. Ailes subhyalines ; radius trois fois aussi long que la nervure marginale. Grand segment abdominal occupant la moitié, strié à sa base. Taille ♀ : 1,1^{mm}.

Castaneus KIEFF.

MŒURS ET PATRIE. Hollande : Exaeten, avec *Lasius fuliginosus*, en avril (Wasmann) ; Italie : Oriolo (Solari).

— Abdomen noir ; scutellum chagriné en en-

tier; 10^e article antennaire de moitié plus long que le 9^e. Taille ♀ : 1,2-1,5^{mm}.

Castaneus VAR. **tristis** N. VAR.

PATRIE. Italie : île de Giglio, en janvier et en mars (G. Doria).

26 Abdomen jaune; massue antennaire de 3 articles. 27

— Abdomen noir brun, ou d'un roux marron; massue antennaire de 4 articles. 28

27 Articles antennaires 4-7 aussi minces que le 3^e, transversaux; scape égal aux cinq articles suivants; 2^e article deux fois aussi long que gros: 3^e aussi gros que long; 8-10 grossis et formant une massue, dont les deux premiers articles sont à peine transversaux, et le 3^e de moitié plus long que le 2^e. Tête et thorax mats et chagrinés. Tête un peu plus large que le thorax; ocelles en triangle; sillon frontal peu distinct; impression frontale atteignant le milieu des yeux et touchant presque le bord des yeux. Lignes du frein se touchant bien avant le mesonotum; lobe médian aussi long que large. Ailes légèrement teintées, dépassant un peu l'abdomen; radius trois fois aussi long que la nervure marginale. Base de l'abdomen striée. Noir brun ou brun; deux premiers articles antennaires, hanches, pattes et abdomen d'un jaune clair. Taille ♀; 1,2-1,3^{mm}.

Xanthogaster N. SP.

PATRIE. Italie. Belvedere (Solari).

— Articles antennaires 4-7 graduellement épaissis.

Flaviventris KIEFF, Voir N° 9.

28 Lignes du frein aboutissant au mesonotum ; pattes brunes, genoux et tarses plus clairs ; abdomen parfois brun ; corps noir brillant. Tête un peu plus large que le thorax ; impression frontale grande mais peu profonde. Second article antennaire de moitié plus long que gros ; 3° et 4° ou 4° et 5° pas distinctement séparés, transversaux comme les suivants ; les trois derniers subitement épaissis en forme de massue ; 8° et 9° un peu transversaux ; 10° de moitié plus long que le 9°. Sillon longitudinal du mesonotum peu marqué. Lobe médian du scutellum aussi long que large, un peu convexe. Ailes légèrement teintées, dépassant un peu l'abdomen : radius petit, à peine deux fois aussi long que la nervure marginale, distant de l'extrémité de l'aile de toute sa longueur. Taille ♀ : 0,8^{mm}.

Frenalis N. Sp.

PATRIE. Italie : Nava en août ; Belvedere (Solari) ; Gênes (Dodero).

- | | | |
|-----------|--|-----------|
| — | Lignes du frein se rencontrant bien avant le mesonotum ; pattes rousses ou jaunes. | 29 |
| 29 | Massue antennaire composée de 3 articles. | 30 |
| — | Massue antennaire composée de 4 articles. | 36 |
| 30 | « Radius à peine plus long que la nervure | |

marginale ; ailes subhyalines. Second article antennaire plus long que le 3^e ; massue de trois articles. Scutellum convexe. Noir brillant, à peine pubescent ; antennes et pattes testacées, fémurs bruns ; abdomen parfois d'un brun de poix. Taille ♀ : 0,7-1,1^{mm}. » (Thomson).

Perfoliatus Nees.

PATRIE. Allemagne ; Suède.

— Radius au moins deux fois aussi long que la nervure marginale.

31

31 Antennes, sauf la massue, hanches, pattes et dessous de l'abdomen jaunes ; reste de l'abdomen d'un roux marron ; tête et thorax d'un brun noir ; massue antennaire noire. Tête et thorax finement chagrinés. Scape égal aux cinq articles suivants réunis ; 2^e article presque deux fois aussi long que gros ; 3^e de moitié plus long que gros ; les quatre suivants subglobuleux, pas plus gros que le 3^e ; les trois derniers subitement épaissis en massue ; 8^e et 9^e subglobuleux ; 10^e aussi long que les deux précédents réunis, obtus au bout. Lignes du frein se touchant bien avant le mesonotum, auquel les réunit une droite. Ailes subhyalines ; radius peu long, deux fois aussi long que la nervure marginale, distant de l'extrémité alaire de 1 1/2 fois sa longueur. Taille ♀ : 1,2^{mm}.

Tritomus N. Sp.

PATRIE. France : Amiens.

- Antennes noires, ou bien rousses ou testacées, mais alors le métathorax est armé de 2-3 épines. 32
- 32 Antennes rousses ou testacées sauf la massue. 33
- Antennes noires sauf parfois le scape. 34
- 33 Métathorax armé de chaque côté, d'une petite épine. Pleures striées. Ailes uniformément teintées. Grand segment abdominal dépassant le milieu, strié à l'extrême base. Noir; antennes, sauf les trois articles de la massue qui sont noirs et fortement épaissis, pattes et majeure partie de l'abdomen d'un roux brun. Taille ♀; 0,7-1,1^{mm}. » (Ratzeburg).

Clavatus RATZ.

MŒURS ET PATRIE. Allemagne. Obtenu par Ratzeburg des roses du Saule, provoquées par une Cécidomyie (*Rhabdophaga rosaria* H. Lw).

- « Métathorax armé de 3 épines. Second article antennaire de la femelle plus long que le 3^e; les quatre suivants subglobuleux, graduellement élargis; 8-10 plus grands et formant une massue; 10^e article deux fois aussi long que le 9^e. Antennes du mâle à peine de la longueur du corps; 2^e article court; 3^e de moitié plus long que le 4^e; 4-11 aussi longs que gros, cylindriques et poilus. Ailes subhyalines; radius presque trois fois aussi long que la nervure marginale. D'un testacé pâle; chez la femelle, la tête, l'extrémité des an-

tennes et un point sur le dessus de l'extrémité de l'abdomen sont noirs ; chez une variété, le corps est noir ; les antennes, sauf la massue, les pattes et l'abdomen sont d'un roux testacé. Le mâle a le scape et les pattes d'un testacé pâle, le thorax d'un testacé obscur. Taille ♀♂ : 1,1^{mm.} (Thomson).

Nigriceps THOMS.

PATRIE. Laponie ; Suède.

34

Thorax inerme ; metanotum avec un petit tubercule. Tête et thorax mats. Tête un peu plus large que le thorax ; yeux trois fois aussi longs que les joues ; impression frontale atteignant le milieu des yeux et touchant presque le bord des yeux. Scape un peu aminci aux deux bouts, égal aux cinq articles suivants réunis ; 2° article de moitié plus long que gros ; 3-6 également minces ; 3° un peu plus long que gros ; 4-6 un peu transversaux ; 7° transversal, un peu plus gros que le 6° ; 8-10 fortement épaissis ; 8° et 9° presque aussi longs que gros ; 10° deux fois aussi long que le 9°, graduellement aminci au bout. Mesonotum seulement de moitié aussi long que le scutellum. Lignes du frein se rencontrant bien avant le mesonotum auquel les réunit une droite ; lobe médian largement arrondi en arrière, à peine plus long que large. Ailes faiblement brunies ; radius à peine deux fois aussi long que la nervure marginale, distant de l'extrémité alaire d'au moins sa longueur. Abdomen de la longueur du thorax ; grand segment occupant les trois quarts, un peu strié à l'extrême

base. Noir ; scape d'un roux brun ; hanches et pattes rousses ; abdomen d'un roux marron. Taille ♀ : 1^{mm}.

Cameroni N. Sp.

PATRIE. Ecosse (P. Cameron).

— Métathorax armé de trois petites épines.

35

35 « Corps presque mat , très finement pubescent. Antennes de la femelle à 2^e article distinctement plus long que le 3^e ; massue de 3 articles ; 10^e article presque trois fois aussi long que le 9^e. Antennes du mâle à peine plus longues que le corps ; 3^e article un peu plus long que le 4^e ; 4-11 égaux, un peu plus longs que gros. Métathorax armé de trois épines. Ailes hyalines ; radius trois fois aussi long que la nervure marginale. Base de l'abdomen brièvement striée. Noir ; scape, abdomen et pattes d'un roux testacé. Taille ♂ ♀ : 0,7^{mm}. » (Thomson).

Abdominalis THOMS.

PATRIE. Suède : Lund.

— « Corps brillant, très finement pubescent-soyeux. Antennes à 2^e article deux fois aussi long que le 3^e ; 4-7 transversaux, graduellement élargis ; 8-10 plus gros ; 8^e et 9^e également gros ; 10^e de moitié plus long que le 9^e. Thorax presque en coussinet en avant ; scutellum déprimé, arrondi à l'extrémité ; métathorax armé de 3 petites épines. Ailes subhyalines ; radius trois fois aussi long que la nervure marginale. Base de l'abdomen striée.

Noir ; base des antennes et pattes d'un testacé obscur. Taille ♀ : 0,7^{mm}. » (Thomson).

Scutellaris THOMS.

PATRIE. Suède : Lund.

36 Pattes jaunes ou rousses ; abdomen déprimé dorsalement.

37

— Pattes brunes, genoux et tarses plus clairs ; abdomen brun noir, non strié à sa base, faiblement comprimé, plus convexe dessous que dessus ; reste du corps noir. Tête et thorax brillants et lisses. Tête plus large que le thorax ; impression frontale profonde et grande. Scape aussi long que les cinq articles suivants réunis, gros à la base et graduellement aminci jusqu'au sommet ; article 2^e plus long que le 3^e ; 3-6 également minces, pas plus longs que gros ; 7-10 grossis et formant une massue, dont les trois premiers articles sont un peu transversaux et le dernier allongé. Sillon du mesonotum peu profond. Lobe médian du scutellum allongé, un peu comprimé et convexe. Ailes faiblement assombries ; radius trois fois aussi long que la nervure marginale, distant de l'extrémité alaire de la moitié de sa longueur. Taille ♀ : 0,9^{mm}.

Formicarum N. SP.

MŒURS ET PATRIE. Angleterre : Corbridge. Recueilli en avril, par H. Donisthorpe dans un nid de *Formica rufa* L. Cette espèce se rapproche du genre *Aphanogmus*.

37 Abdomen bicolore.

38

Abdomen unicolore.

39

38

« Second article antennaire deux fois aussi long que le 3^e; le 7^e à peine plus mince que le 8^e; 7-10 formant une massue. Corps un peu brillant, pubescent. Scutellum déprimé, arrondi à l'extrémité. Métathorax avec trois petites épines. Ailes brunes; radius presque trois fois aussi long que la nervure marginale. Abdomen de la largeur du thorax, finement strié à sa base. Noir; antennes d'un brun noir, scape et pattes testacés; abdomen d'un brun noir; avec la base d'un brun roux. Taille ♀ : 1,1^{mm}. » (Thomson).

Pallipes THOMS.

PATRIE. Suède: Lund; Ringsjön.

Second article antennaire à peine plus long que le 2^e, un peu plus de trois fois aussi long que gros, le 3^e deux fois et demie; scape égal aux cinq suivants réunis; 4^e et 5^e de moitié plus longs que gros; 6^e aussi gros que long; 7-10 excentriques et formant une massue, à peine plus longs que gros, sauf le dernier qui est deux fois et demie aussi long que gros. Tête lisse et brillante; front chagriné; impression frontale profonde. Les deux dents du segment médian très petites. Ailes subhyalines; radius distant de l'extrémité alaire de la moitié de sa longueur. Grand segment occupant la moitié, strié à sa base. Noir; antennes d'un brun noir; hanches et pattes d'un jaune vitellin; abdomen d'un roux marron; les deux premiers segments d'un brun noir. Taille ♀ : 1,8^{mm}.

Similis KIEFF.

MEURS ET PATRIE. Hollande : Exaeten ; recueilli par Wasmann, dans un nid de *Formica fusca* L. en décembre.

Var. BRUNEUS Kieff. Diffère du type par les caractères suivants : Pattes d'un jaune brunâtre ; abdomen et thorax d'un brun noir. Front luisant. (Antennes brisées). Taille ♀ : 1,1^{mm}. — Hollande : Exaeten ; recueilli par Wasmann dans un nid de *Myrmica scabrinodis*, en avril.

- 39 « Radius deux fois aussi long que la nervure marginale ; ailes un peu assombries. Mat et densément pubescent. Second article antennaire plus court que le 3^e ; 4-6 graduellement raccourcis et épaissis ; 7-10 formant une massue ; 7^e beaucoup plus gros que le 6^e, à peine plus étroit que le 8^e ; 10^e deux fois aussi long que le 9^e, aminci au bout. Métathorax avec trois petites épines. Abdomen strié à sa base. Noir ; dessous du scape et pattes d'un testacé obscur ; abdomen d'un roux de poix, un peu plus sombre dorsalement. Taille ♀ : 1,1^{mm}. » (Thomson).

Tetratomus THOMS.

PATRIE. Suède.

- Radius trois fois aussi long que la nervure marginale.

40

- 40 « Second article antennaire deux fois aussi long que le 3^e ; massue de quatre articles ; 10^e article conique. Corps un peu brillant, pubescent. Scutellum déprimé, arrondi à l'extrémité. Métathorax avec trois épines. Ailes un peu assombries ; radius trois fois aussi long que la nervure marginale. Base de

l'abdomen striée. Noir; antennes minces, d'un brun noir; pattes d'un testacé obscur. Taille ♀ : 1,1^{mm}. » (Thomson).

Tenuicornis THOMS.

PATRIE. Suède.

— Second article antennaire plus court que le 3^e, presque deux fois aussi long que gros; 3^e un peu plus de deux fois; les suivants aussi longs que gros, sauf le 10^e qui est presque deux fois aussi long que le 9^e; les quatre derniers renflés et formant une massue; scape égal aux cinq articles suivants réunis. Tête et thorax chagrinés, presque mats. Yeux deux fois aussi longs que les joues; impression frontale profonde, peu large, dépassant le milieu des yeux. Mesonotum plus court que le reste du thorax; lignes du frein se rencontrant bien avant le mesonotum; lobe médian du scutellum au moins aussi long que large. Spinules du segment médian assez distinctes. Ailes subhyalines; radius trois fois aussi long que la nervure marginale, distant de l'extrémité alaire des deux tiers de sa longueur. Noir; pattes, sauf les hanches, d'un jaune clair. Taille ♀ : 1,6^{mm}.

Gestroi N. SP.

PATRIE. Italie : Rapallo, en octobre (Gestro).

41	Thorax roux ou testacé.	42
—	Thorax noir.	44
42	Abdomen noir; 3 ^e article antennaire de	

moitié plus long que gros ; tête noire ; scape et pattes d'un testacé pâle ; thorax d'un testacé obscur.

Nigriceps THOMS. Voir n° 33

Abdomen d'un roux marron.

43

43

Article 3° des antennes pas plus long que gros. Tête et thorax mats et chagrinés. Tête à peine plus large que le thorax. Scape aussi long que les 4 ou 5 articles suivants réunis ; 2° article obconique, un peu plus long que gros ; 3-10 un peu plus gros que le 2° et à peine plus longs, aussi gros que longs, moniliformes, brièvement pédicellés ; 11° ovoïdal, de moitié plus long que le 10°. Ailes légèrement teintées, dépassant l'abdomen ; radius trois fois aussi long que la nervure marginale. Abdomen sans appendices anaux. Tête noire ; thorax et abdomen d'un roux marron ; scape, hanches et pattes jaunes ; le reste des antennes noir. Taille ♂ : 0,8^{mm}.

Monilicornis N. Sp.

PATRIE. Sardaigne : Flumentorgiu (Solari).

Article 3° des antennes presque deux fois aussi long que gros ; scape égal aux trois articles suivants réunis ; 2° article pas plus long que gros ; 4-11 à peine plus longs que gros. Tête mate, chagrinée ; impression frontale peu profonde, mais grande, atteignant le milieu des yeux ; sillon frontal et occipital bien marqués. Thorax luisant et chagriné. Lignes du frein aboutissant avant le mesonotum ; lobe médian un peu transversal. Ailes

légèrement teintées; radius trois fois aussi long que la nervure marginale. Abdomen strié à sa base, muni de deux appendices ou lamelles de couleur claire. Roux; hanches et pattes plus claires; tête, antennes sauf le scape, et tiers apical de l'abdomen noirs. Taille ♂ : 1^{mm}.

Atriceps N. Sp.

PATRIE. Italie: Vittoria, en octobre (G. Mantero).

- | | | |
|----|--|----|
| 44 | Pattes noires ou brunes, genoux et tarses roux ou testacés. | 45 |
| — | Pattes rousses, jaunes ou testacées en entier. | 50 |
| 45 | Thorax uni ou tridenté. | 46 |
| — | Thorax inerme. | 48 |
| 46 | « Melanotum avec une très petite dent; segment médian à dents latérales distinctes; mesonotum avec un profond sillon longitudinal; scutellum coriacé, fortement ponctué sur les côtés à sa base; mésopleures sans sillon transversal. Front finement ponctué, ridé-coriacé. Flagellum court, à pilosité dressée, genoux et tarses d'un rouge brunâtre. Taille ♂ : 1,5 ^{mm} . » (Förster). | |

Terminalis FÖRST.

PATRIE. Suisse: vallée de Roseg, dans les Alpes.

- | | | |
|----|---|----|
| — | Thorax unidenté. | 47 |
| 47 | « Noir; genoux et tarses plus clairs. Antennes sans verticilles de poils. Scutellum non | |

grossièrement ponctué. Mésopleures densément et fortement striées. Metanotum avec une forte dent en dessous de l'extrémité du scutellum. Taille ♂ : 1,8^{mm}. » (Förster).

Striatus FÖRST.

PATRIE. Suisse : vallée de Roseg, dans les Alpes.

— « Noir; tibias et tarses des pattes antérieures et intermédiaires brunâtres. Antennes très faiblement velues. Metanotum avec une petite dent en dessous de l'extrémité du scutellum. Pleures fortement aciculées. Ailes peu assombries, distinctement brunies aux environs du radius, qui est fort et assez long. Abdomen d'une largeur insolite, fortement aciculé à sa base. Taille ♂ : 1,5^{mm}. » (Ratzeburg).

Unispinosus RATZ.

MŒURS ET PATRIE. Allemagne : environs de la mer Baltique. Obtenu par Ratzeburg, de jeunes Pins, de 4-8 ans, desséchés sous l'influence de Coléoptères parasites (*Pissodes notatus*) et hébergeant aussi des larves de Diptères.

- 48 Radius court, seulement de moitié plus long que la nervure marginale, distant de l'extrémité alaire de plus de sa longueur; ailes dépassant de moitié l'abdomen. Tête et thorax mats et chagrinés. Yeux paraissant glabres; impression frontale assez grande mais peu profonde. Scape inséré vis à vis de la base des yeux, presque aussi long que les trois articles suivants réunis; 2^e article pas plus long que gros; 3^e trois fois aussi long que gros, un peu plus long que le 4^e; les sui-

vants graduellement raccourcis ; 10^e encore deux fois aussi long que gros ; 11^e le plus long ; tous à pilosité dressée. Sillon du mesonotum peu distinct. Lignes du frein profondes, leur point de rencontre distant du mesonotum de la moitié de la longueur du lobe médian ; celui-ci aussi long que large. Abdomen court, moins long que le thorax. Noir ; mandibules, scape, genoux et tarses roux ; antennes et et pattes brunes. Taille ♂ : 1,2^{mm}.

Microneurus N. Sp.

PATRIE. Italie : Nava, en août (Solari).

— Radius trois fois aussi long que la nervure marginale.

49

49

Sans arête sur le front et l'occiput. Finement chagriné et presque mat. Impression frontale profonde, atteignant le milieu des yeux et touchant presque le bord des yeux ; ocelles en triangle. Scape un peu plus long que les deux articles suivants réunis ; 3^e article plus de deux fois aussi long que gros, deux fois aussi long que le 2^e ; 4-10 distinctement plus longs que gros ; 11^e presque deux fois aussi long que le 10^e. Lignes du frein se rencontrant bien avant le mesonotum ; lobe médian au moins aussi long que large. Pleures brillantes et lisses. Ailes un peu enfumées ; radius trois fois aussi long que la nervure marginale. Grand segment abdominal strié à sa base. Noir ; genoux, tarses, et plus ou moins encore les tibias d'un testacé brunâtre. Taille ♂ : 1,2^{mm}.

Gallicola N. Sp. Pl. 1 fig. 3.

MŒURS ET PATRIE. Environs de Bitché ; obtenu d'une galle du parenchyme des feuilles de *Betula pubescens* produite par une Cécidomyie (*Contarinia betulina* Kieff.)

Une arête va du bord occipital à l'ocelle antérieur, et de là à l'impression frontale qui est profonde. Tête et thorax mats et finement pubescents. Scape aussi long que les trois articles suivants réunis ; 2^e article plus mince que les suivants, à peine plus long que gros ; 3^e presque deux fois aussi long que gros ; 4-10 pas distinctement plus longs que gros ; 11^e deux fois aussi long que gros. Scutellum aussi long que le mesonotum. Ailes brunâtres, radius trois fois aussi long que la nervure marginale. Abdomen aussi long que le reste du corps, strié dans son quart basal. Noir ; pattes d'un brun noir ; trochanters, genoux et tarses rougeâtres. Taille ♂ : 1,23^{mm}.

Socialis KIEFF.

MŒURS ET PATRIE. Hollande : Exaeten ; observé par le R.
P. Wasmann, dans un nid de *Formica sanguinea*, en
juin.

50	Abdomen jaune ou testacé.	51
—	Abdomen noir.	53
51	<p>Abdomen, sauf l'extrémité qui est noirâtre, scape, hanches et pattes d'un jaune citrin ; le reste des antennes noir ; tête et thorax d'un brun noir. Tête et thorax brillants et presque lisses. Tête plus large que le thorax. Articles antennaires 4-10 à peine plus longs que gros ; le 3^e un peu plus long que le 4^e. Lignes du frein se rencontrant bien avant le mesonotum ;</p>	

lobe médian du scutellum aussi long que large. Ailes subhyalines, dépassant de moitié l'abdomen; radius 3-4 fois aussi long que la nervure marginale. Abdomen plus court que le thorax, strié à sa base. Taille ♂ : 0,8^{mm}.

Citrinus N. SP.

PATRIE. Italie : Vittoria, en octobre (G. Mantero).

— Abdomen et pattes d'un roux testacé. 52

52 Articles antennaires 3-11 graduellement raccourcis. Noir; abdomen et pattes d'un testacé sombre.

Bispinosa NEES. Voir n° 7

— Articles antennaires 4-11 égaux, un peu plus longs que gros. Noir; scape, pattes et abdomen d'un roux testacé.

Abdominalis THOMS. Voir n° 35.

53 Articles antennaires 4-10 égaux, pas plus longs ou à peine plus longs que gros.

Testaceipes KIEFF. Voir n° 24.

— Articles antennaires 4-10 graduellement raccourcis, le 10^e encore d'un quart plus long que gros; scape égal aux trois articles suivants réunis; 2^e article à peine plus long que gros; 3^e au moins de moitié plus long que gros; 11^e deux fois aussi long que gros. Tête luisante, finement chagrinée, à peine plus large que le thorax; sillon frontal peu mar-

qué; impression frontale petite. Thorax chagriné, presque mat; lignes du frein se rencontrant bien avant le mesonotum; lobe médian aussi long que large. Ailes faiblement teintées, dépassant de leur moitié l'extrémité de l'abdomen; radius trois fois aussi long que la nervure marginale. Base de l'abdomen striée. Noir; dessous du scape brun; extrémité des hanches et pattes d'un testacé sale. Taille ♂ : 0,8^{mm}.

Longipennis N. Sp.

PATRIE. Italie : Vittoria, en octobre (G. Mantero).

54	Aptère.	55
—	Ailes en forme d'écaille, ou en moignons ou raccourcies et linéaires.	60
55	Antennes avec une massue de trois articles.	56
—	Antennes à flagellum graduellement épaissi.	57
56	Grand segment abdominal finement strié à sa base, occupant les trois quarts; abdomen à peine plus large que la tête. Celle-ci un peu transversale, un peu plus large que le thorax, finement chagrinée, presque mate, avec un sillon qui va du bord occipital à l'ocelle antérieur et de là à la bouche; impression frontale profonde, large, atteignant le milieu des yeux; ocelles en triangle. Scape à peine aminci à l'extrémité; 2 ^e article de moitié plus long que gros; 3 ^e aussi long que gros; 4-6 un peu transversaux, aussi minces que le 3 ^e ;	

7^e un peu grossi; 8-10 formant une massue, 8^e et 9^e un peu transversaux, 10^e plus de deux fois aussi long que le 9^e. Thorax faiblement luisant; mesonotum transversal; lignes du frein touchant presque le mesonotum; lobe médian du scutellum transversal, presque plan, largement arrondi en arrière; segment médian visible seulement aux angles postérieurs qui sont presque droits. Ailes nulles. D'un jaune rougeâtre; antennes noires, sauf le scape; deux tiers postérieurs de l'abdomen brun marron sur le dessus. Taille ♂ : 1,2^{mm}.

Apteryx N. Sp.

PATRIE. Italie: île de Giglio, en mars (Doria).

— Grand segment abdominal lisse à la base. Faiblement luisant, chagriné. Tête à peine plus large que le thorax. Second article antennaire plus long que le 3^e; articles 3-7 subglobuleux, graduellement un peu épaissis, massue peu grosse, de trois articles, les deux premiers à peine aussi longs que gros, le dernier presque trois fois aussi long que l'avant-dernier. Ailes nulles. Lignes du frein se joignant avant le mesonotum, lobe médian transversal. Roux ou d'un testacé pâle (*pallida* Thoms); massue antennaire, tête et un point sur le dessus de l'extrémité abdominale d'un brun noir. Taille ♀: 0,7-1,2^{mm}.

Nanus NEES. Pl. III fig. 3.

PATRIE. Allemagne: Suède; Angleterre: St-Alban (Marshall).

- 57 Noir; occiput et mesonotum roux; pattes ferrugineuses. Aptère.

Bispinosa NEES *Var.* Voir n° 7.

- Jaune, roux, ou brun marron en majeure partie. 58

- 58 Tête noire. 59

- Roux; flagellum et dessus de la moitié postérieure de l'abdomen brunis. Tête et thorax mats et finement chagrinés. Impression frontale peu profonde, touchant le bord des yeux et s'arrêtant un peu avant l'ocelle antérieur; ocelles en triangle. Scape aussi long que les cinq articles suivants réunis; 2° article deux fois aussi long que gros; 3° un peu plus long que gros; les suivants transversaux et graduellement épaissis; 10° presque deux fois aussi long que gros. Sillon du mesonotum peu distinct. Lignes du frein se rencontrant un peu avant le mesonotum; lobe médian deux fois aussi large que long. Ailes nulles. Base de l'abdomen finement striée. Taille ♀ : 1,6^{mm}.

Magrettii N. SP.

PATRIE. Italie méridionale : Aquila (Dr. Magretti).

- 59 « D'un jaune rouge; tête noire; antennes d'un brun de poix, dessus du scape rouge. Tête et scutellum mats et coriacés. Ailes nulles. Abdomen strié à sa base. Taille ♀ : 1-1,3^{mm}. » (Förster).

Pedes FÖRST.

PATRIE. Suisse : vallée de Roseg, dans les Alpes.

— D'un brun marron sombre ; Tête noire ; thorax parfois d'un roux clair ; mandibules, dessous du scape, hanches et pattes d'un testacé brunâtre, genoux et tarses plus clairs. Tête et thorax luisants et presque lisses. Tête presque carrée ; impression frontale assez grande, ocelles en triangle. Second article antennaire deux fois aussi long que gros ; 3^e à peine aussi long que gros ; 4-7 transversaux, graduellement épaissis ; 8^e et 9^e à peine transversaux, 10^e au moins deux fois aussi long que le 9^e ; sans massue distincte. Scutellum plus long que le mesonotum ; lignes du frein se rencontrant bien avant le mesonotum ; lobe médian transversal, ne formant pas le bord postérieur du thorax, qui est armé de deux minimes spinules. Ailes nulles. Base de l'abdomen brièvement et faiblement striée. Taille ♀ : 1^{mm}.

Vagans N. Sp.

PATRIE. Grèce (Reitter).

- | | | |
|----|---|----|
| 60 | Ailes en forme d'écaille, à peine visibles. | 61 |
| — | Ailes bien distinctes, en forme de balancier, ou en moignons, ou linéaires. | 69 |
| 61 | Antennes avec une massue de trois articles. | 62 |
| — | Antennes graduellement épaissies sans massue. | 65 |
| 62 | Lignes du frein aboutissant au mesono- | |

tum ; corps roux clair, antennes noires sauf le scape ; deux tiers postérieurs de l'abdomen d'un roux marron sur le dessus. Tête plus large que le thorax, mate et chagrinée ; impression frontale peu profonde ; sillons frontal et occipital peu distincts ; ocelles en triangle. Second article antennaire deux fois aussi long que gros, à peine plus long que le 3° ; les suivants un peu transversaux, aussi étroits que le 3° ; 8-10 gros et formant une massue subite, 8° et 9° à peine transversaux, 10° deux fois aussi long que le 9°. Thorax luisant, finement chagriné. Lobe postérieur du scutellum beaucoup plus large que long. Ailes remplacées par une squamule à peine visible. Abdomen un peu plus large que la tête, strié à sa base. Taille ♀ : 1,2-1,4 mm.

Rufus N. Sp.

PATRIZ. Italie : Quarto, en février (Solari).

— Lignes du frein se rencontrant bien avant le mesonotum ; corps noir ou au moins la tête d'un brun noir.

63

63

Dernier article de la massue presque deux fois aussi long que les deux précédents réunis, obtus au bout ; 2° article antennaire plus long que gros ; 3-7 transversaux, presque également minces ; 8° et 9° subitement grossis, mais moins gros que le 10°, deux fois aussi gros que longs. Tête et thorax mats et chagrinés. Tête subglobuleuse, à peine plus

large que longue, un peu plus large que le thorax ; ocelles en triangle ; impression frontale assez profonde. Lignes du frein se rencontrant bien avant le mesonotum ; lobe médian du scutellum aussi long que large, formant le bord postérieur du thorax ; deux spinules très petites. Ailes en écailles, rarement en moignons atteignant la moitié du scutellum. Abdomen ovoïdal, non déprimé dorsalement, aussi long que le reste du corps, non strié à la base. Tête, thorax et massue antennaire d'un brun noir ; reste des antennes, hanches, pattes et abdomen d'un jaune pâle ; parfois le dessus de l'extrémité de l'abdomen est un peu assombri. Taille ♀ : 1^{mm}.

Reitteri N. Sp.

PATRIE. Dalmatie ; Castelnuovo ; Pridworje ; Montenegro occidental (Reitter).

— Dernier article de la massue pas plus long que les deux précédents réunis ; base de l'abdomen striée.

64

64 Noir ; base du scape, hanches et pattes d'un testacé brunâtre ; thorax brun. Tête plus large que le thorax, mate ; impression frontale assez marquée ; un sillon la réunit au bord occipital. Second article antennaire de moitié plus long que gros ; 3^e aussi long que gros ; 4-7 très transversaux et presque également minces ; 8-10 formant une massue subite, dont les deux premiers articles sont un peu transversaux, le dernier pointu et

deux fois aussi long que l'avant dernier, Thorax mat, chagriné. Lignes du frein se rencontrant bien avant le mesonotum et réunies à lui par une droite ; lobe médian du scutellum transversal. Ailes remplacées par une squamule. Abdomen strié à sa base. Taille ♀ : 0,9^{mm}.

Squamiger N. Sp.

PATRIE. Italie : Ile de Giglio, en mars (Type au musée civique de Gênes).

— Roux ; tête d'un brun noir ; massue antennaire noire. Tête plus large que le thorax, mate et chagrinée ; impression frontale profonde, atteignant presque le bord des yeux. Scape égal aux cinq articles suivants réunis ; 2^e article au moins de moitié plus long que gros ; 3^e pas plus long que gros ; 4-7 graduellement épaissis, transversaux ; 8-10 formant une massue, 8^e égal au 9^e, 10^e deux fois aussi long que le 9^e, graduellement aminci au bout. Thorax mat et chagriné. Lignes du frein se rencontrant bien avant le mesonotum. Scutellum un peu plus long que le mesonotum, lobe médian aussi long que large. Ailes remplacées par une écaille. Abdomen strié à sa base, plus large que le thorax et presque deux fois aussi long. Taille ♀ : 1^{mm}.

Nigrellicept N. Sp.

PATRIE. Ecosse (P. Cameron) ; Bitche. (Articles antennaires 3-7 et dessus de l'extrémité de l'abdomen as-

sombris ; lobe médian transversal ; métathorax avec trois spinules à peine visibles).

- 65 Noir ; hanches et pattes testacées. Tête et thorax chagrinés, un peu luisants. Tête pas plus large que le thorax ; impression frontale grande, sillon frontal peu distinct. Second article antennaire deux fois aussi long que gros ; 3^e un peu plus long que gros ; les suivants presque aussi gros que longs, graduellement et faiblement grossis ; 10^e deux fois aussi long que le 9^e. Lignes du frein se rencontrant bien avant le mesonotum ; lobe médian transversal. Ailes remplacées par une squamule. Tiers basal du grand segment abdominal fortement strié. Taille ♀ : 1,4^{mm}.

Micropterus N. Sp.

PATRIE. Italie : ile de Giglio, en mars (G. Doria.)

- Au moins la tête ou le thorax jaunes ou d'un roux marron.

66

- 66 Corps d'un jaune pâle ; tête d'un jaune rougeâtre ; flagellum brun noir ; dessus des deux tiers postérieurs de l'abdomen d'un roux marron. Tête et thorax mats et chagrinés. Tête à peine plus large que le thorax, peu transversale, ocelles en triangle et très rapprochés. Antennes sans massue ; second article plus de deux fois aussi long que gros ; 3^e aussi long que les deux suivants réunis ; 4-9 graduellement et faiblement épaissis ; 4-7 à peine transversaux ; 8^e et 9^e plus longs

que gros ; 10° pointu, presque deux fois aussi long que le 9°. Mesonotum aussi long que le scutellum. Lignes du frein arquées, se rencontrant à peine avant le mesonotum ; lobe médian transversal, n'atteignant pas le bord postérieur du thorax qui est armé de trois petites spinules. Ailes remplacées par des écailles à peine visibles. Abdomen aussi long que le reste du corps, strié à sa base. Taille ♀ : 1,3-1,5^{mm}.

Græcus N. Sp.

PATRIE. Grèce (Magretti) ; Cumani, en Grèce (Brenske).

— Tête noire.

67

67

Abdomen et flagellum d'un brun noir ; tête noire ; deux premiers articles antennaires, bouche, joues, thorax, hanches et pattes d'un jaune rougeâtre. Tête et thorax mats et chagrinés. Tête beaucoup plus large que le thorax, à peine transversale ; impression frontale n'atteignant pas le milieu des yeux ; ocelles en triangle. Second article antennaire plus long que le 3° qui est plus long que gros ; 4-9 transversaux, graduellement épaissis ; 10° pointu, plus de deux fois aussi long que le 9°. Mesonotum plus long que le scutellum. Lignes du frein aboutissant presque au mesonotum ; lobe médian transversal, atteignant le bord postérieur du thorax, qui est inerme. Ailes remplacées par une écaille à peine visible. Abdomen strié à sa base. Taille ♀ : 1^{mm}.

Rufigena N. Sp.

PATRIE. Dalmatie: Pridvorje (Reitter).

Abdomen roux.

68

- 68 Sillon frontal allant du bord occipital jusqu'à l'impression frontale. Tête mate, bien plus large que le thorax; ocelles en triangle; impression frontale assez bien marquée. Scape égal aux 5-6 articles suivants réunis; 2° article deux fois aussi long que gros; 3° un peu plus long que gros; 4-9 graduellement et assez fortement épaissis, un peu transversaux; 10° deux fois aussi long que le 9°. Thorax chagriné et mat. Lignes du frein se rencontrant bien avant le mesonotum; lobe médian transversal. Bord postérieur du segment médian bien apparent au milieu. Ailes remplacées par une écaille à peine visible. Abdomen un peu plus large que la tête, densément strié à sa base. D'un roux marron; tête noire, hanches et pattes d'un jaune clair; scape roux, son extrémité et le reste des antennes d'un brun noir. Taille ♀ : 1^{mm}.

Squamiformis N. Sp.

PATRIE. Italie : Campi, en octobre (Dodero).

-
- Sillon frontal nul. Tête plus large que le thorax, mate et chagrinée; impression frontale profonde, touchant presque le bord des yeux. Scape égal aux 5 articles suivants réunis; 2° article au moins de moitié plus long que gros; 3° pas plus long que gros; 4-9 transversaux et graduellement épaissis, 10°

deux fois aussi long que le 9°, aminci au bout. Thorax mat et chagriné. Scutellum un peu plus long que le mesonotum; lobe médian transversal; lignes du frein se rencontrant bien avant le mesonotum. Metanotum avec une dent obtuse et peu distincte. Ailes remplacées par une petite écaille. Abdomen plus large que le thorax et presque deux fois aussi long, strié à sa base. D'un roux jaune; tête noire; mandibules, hanches et pattes d'un jaune clair; environs de la bouche, scape et 2^e article antennaire d'un roux brunâtre; le reste des antennes noir ou d'un brun noir. Taille ♀ : 1,2^{mm}.

Nigraticeps N. Sp.

PATRIE. Ecosse (P. Cameron).

69 Ailes en balanciers, leur base étant amincie en forme de pétiole. 70

— Ailes en moignons, ou bien linéaires. 71

70 Abdomen, antennes et pattes roux; tête et thorax noirs avec une massue de 3 articles. Ailes en balanciers. Abdomen plus large que chez le type.

Abdominalis THOMS. VAR. Halteratus NOM. NOV.

PATRIE : Suède.

— « Abdomen noir comme le reste du corps; scape, hanches et pattes roux. Tête lisse; flagellum subfiliforme, articles subcylindriques. Thorax plus mat, pubescent. Ailes en forme de balancier, ne dépassant pas le premier segment abdominal, cunéiformes à la

base, arrondies à l'extrémité, blanchâtres, sans aucune nervure ; les postérieures nulles. Abdomen subarrondi, déprimé, à extrémité pointue et recourbée. Taille ♀ : 1,7^{mm}.

(NEES.)

Hemipterus NEES.

PATRIE Allemagne.

- 71 Ailes en moignons ou linéaires, atteignant au maximum la base du grand segment abdominal ; abdomen et pattes jaunes ou rouges. 72
- Ailes linéaires, atteignant au minimum le milieu de l'abdomen, au maximum un peu plus courtes que l'abdomen. 79
- 72 Ocelles en ligne ; flagellum semblant dentelé en scie, les articles 5-9 étant prolongés latéralement, au côté interne, fortement transversaux et graduellement grossis : scape subcylindrique, aussi long que les quatre articles suivants réunis ; 2^e article presque deux fois aussi long que gros ; 3^e aussi long que gros ; 4^e subglobuleux, aussi mince que le 3^e ; 10^e allongé, aminci au bout, trois fois aussi long que le 9^e. Tête un peu transversale, plus large que le thorax, mate et finement chagrinée ; yeux presque glabres, à pubescence extrêmement courte, plus de trois fois aussi longs que les joues ; impression frontale assez large, relée à l'ocelle intermédiaire par une ligne enfoncée. Thorax mat et finement chagriné, ovoïdal. Ligne de séparation du mesonotum et du scutellum à peine distincte. Lignes du frein se rencontrant avant

le mesonotum ; lobe médian aussi long que large. Segment médian à peine visible. Ailes linéaires, blanches, atteignant la base du grand segment abdominal. Abdomen aussi long que le reste du corps, aussi large que la tête ; grand segment occupant les deux tiers, non distinctement strié à sa base. Tête d'un brun noir ; thorax d'un roux marron ; antennes, sauf le 10^e article qui est noirâtre, hanches, pattes et abdomen d'un jaune clair. Taille ♀ : 0,9^{mm}.

Serraticornis N. Sp.

PATRIE. Italie : Campi, en octobre (Dodero).

— Ocelles en triangle ; flagellum non dentelé en scie, avec une massue de 3-4 articles.

73

73 Massue antennaire formée par l'article 10^e, qui est plus gros que le 9^e et trois fois aussi long que lui ; articles 4-9 graduellement élargis et fortement transversaux ; 3^e aussi long que gros ; 2^e presque deux fois aussi long que gros ; scape cylindrique, aussi long que les 7 articles suivants réunis. Tête et thorax mats, chagrinés et pubescents. Tête à peine plus large que le thorax ; impression frontale large mais très superficielle ; un sillon va du bord occipital à l'ocelle antérieur et de là à l'impression frontale ; ocelles en triangle. Lignes du frein se rencontrant bien avant le mesonotum ; lobe médian au moins aussi long que large. Ailes en moignons, n'atteignant pas l'extrémité du thorax. Abdo-

men aussi long que le reste du corps ; grand segment occupant les trois quarts, strié à la base. Noir ; antennes, sauf le dernier article qui est noir ou plus ou moins assombri, hanches, pattes et abdomen d'un roux clair. Taille ♀ : 0,9-1,3^{mm}.

aviger N. Sp.

PATRIE. Italie : Ruta, en mai (Dodero). : Coazze, Piémont. (Dodero) ; Vallo Lucano ; Monte Scuro, en août (Solari) ; Salerne ; Monte Capraro, en septembre (Solari).

— Massue antennaire formée de 3-4 articles.

74

74 Massue antennaire de 4 articles faiblement grossis ; 10^e article allongé ; 7-9 un peu transversaux ; 3-6 également minces ; 4-6 aussi longs que gros ; 3^e plus long que gros ; 2^e plus de deux fois aussi long que gros. Tête plus large que le thorax, mate et finement chagrinée ; ocelles en triangle ; impression frontale peu marquée ; un sillon va du bord occipital à l'impression frontale. Thorax un peu luisant, finement chagriné. Lignes du frein se rencontrant bien avant le mesonotum ; lobe médian subplan, aussi large que long, atteignant l'extrémité postérieure du thorax ; segment médian visible seulement aux angles postérieurs qui sont armés d'une minime spinule ; une autre spinule, encore plus petite, se voit au milieu du bord postérieur du thorax. Ailes en moignons, n'atteignant pas l'extrémité du thorax. Abdomen aussi long que le reste du corps, à peine plus large que la tête ; grand segment occu-

pant les deux tiers, finement strié à sa base. D'un jaune rougeâtre ; dessus de la moitié postérieure de l'abdomen un peu plus sombre ; tête, sauf les mandibules, et antennes, sauf le dessous du scape, noires. Taille ♀ : 1-1,2^{mm}.

Tetraplastus N.Sp.

PATRIE. Italie : Belvedere ; Nava (Solari).

— Massue antennaire de 3 articles.

75

- 75 « Abdomen non strié à sa base. Front et scutellum mats et densément chagrinés. Ailes très courtes, en moignons, n'atteignant pas la base de l'abdomen. D'un jaune pur ; tête et les trois derniers articles antennaires d'un noir profond. Taille ♀ : 1,3^{mm}. » (FÖRSTER).

Nigriclavis FÖRST.

PATRIE. Suisse : Vallée de Roseg, dans les Alpes.

— Abdomen strié à sa base.

76

- 76 Antennes d'un jaune rouge, sauf le 10^e article qui est brun ; tête et thorax bruns ; hanches, pattes et abdomen jaunes. Tête grosse, beaucoup plus large que le thorax, chagrinée ; impression frontale profonde, touchant le bord des yeux ; un sillon va du bord occipital à l'ocelle antérieur et de là à l'impression frontale ; ocelles en triangle. Thorax chagriné. Lignes du frein se rencontrant bien avant le mesonotum ; lobe médian

du scutellum beaucoup plus large que long, subplan, touchant le bord postérieur du thorax. Segment médian visible seulement aux angles postérieurs qui sont armés d'une courte épine. Ailes en moignons, n'atteignant pas l'extrémité du thorax. Base de l'abdomen striée. Taille ♀ : 1^{mm}.

Crassiceps N. Sp.

PATRIE. Italie : Salerne, en septembre (Solari).

— Antennes noires ou d'un brun noir, sauf parfois les deux premiers articles.

77

- 77 Articles antennaires 3-7 également minces ; 8-10 formant une grosse massue, 8^e et 9^e un peu transversaux, 10^e plus de deux fois aussi long que le 9^e ; 4-7 un peu transversaux, 3^e obconique, aussi long que gros ; 2^e deux fois aussi long que gros ; scape aminci apicalement, aussi long que les 6 articles suivants réunis. Tête mate, finement chagrinée, plus large que le thorax ; ocelles en triangle ; un sillon va du bord occipital jusqu'à l'impression frontale, qui est large mais très superficielle. Thorax mat et chagriné. Lignes du frein se rencontrant bien avant le mesonotum ; lobe médian du scutellum transversal. Ailes en moignons, touchant la base de l'abdomen. Abdomen aussi long que le reste du corps ; grand segment occupant les trois quarts, strié à sa base. Tête et thorax d'un brun noir ; flagellum noir ; deux premiers articles antennaires, hanches, pattes et abdomen d'un jaune rouge ; dessus de la moitié

apicale de l'abdomen plus assombri. Taille ♀ : 1,3^{mm}.

Brevipennis N. Sp.

PATRIE. Italie : Nava, en août (Solari).

Articles antennaires 3-7 graduellement épaissis en massue non subite.

78

78 Lignes du frein arquées et se touchant à peine avant le mesonotum ; lobe médian transversal, formant le bord postérieur du thorax. Tête et thorax mats et chagrinés. Tête beaucoup plus large que le thorax, pas deux fois aussi large que longue ; impression frontale profonde, atteignant le milieu des yeux et touchant le bord des yeux ; sillon frontal et occipital distinct, ocelles en triangle ; scape égal aux 6 articles suivants réunis ; 2^e article deux fois aussi long que gros ; 3^e aussi long que gros ; 4-7 transversaux et graduellement un peu épaissis ; 8-10 presque trois fois aussi gros que le 3^e, 8^e et 9^e à peine transversaux ; 10^e plus de deux fois aussi long que le 9^e. Mesonotum plus court que le scutellum. Segment médian visible seulement aux angles, qui sont armés d'une minime épine. Ailes en moignons, atteignant la base du grand segment abdominal. Abdomen aussi long que le reste du corps ; base du grand segment très brièvement striée. Jaune clair ; flagellum brun sombre, tête noire. Taille ♀ : 1,3^{mm}.

Xanthosoma N. Sp.

PATRIE. Dalmatie : Castelnuovo (Reitter).

ANDRÉ, Tome X

17

— Lignes du frein se rencontrant bien avant le mesonotum et reliées à lui par une droite; lobe médian du scutellum transversal, subplan, touchant le bord postérieur du thorax. Tête et thorax chagrinés et mats. Tête plus large que le thorax; impression frontale profonde, touchant le bord des yeux; ocelles en triangle. Scape un peu élargi sous le milieu, aussi long que les 6 articles suivants réunis; 2^e article aussi long que les deux suivants réunis; 3^e aussi long que gros; 4-7 transversaux et graduellement épaissis; 8-10 formant une faible massue, 8^e et 9^e transversaux, 10^e presque trois fois aussi long que le 9^e. Segment médian visible seulement aux angles postérieurs, qui sont armés d'une courte épine. Ailes en moignons ou linéaires, atteignant l'extrémité des stries du grand segment abdominal. Abdomen un peu plus large que la tête; grand segment occupant les trois quarts, strié à sa base. Tête et thorax d'un brun marron, ou d'un brun noir, ou entièrement noirs; deux premiers articles antennes, hanches, pattes et abdomen d'un jaune clair; flagellum et ordinairement une tache sur le dessus de l'extrémité de l'abdomen d'un brun noir. Taille ♀: 1-1,6^{mm}.

Brachypterus N. Sp.

PATRIE. Italie: Vallo-Lucano, en mai et en juin; Oriolo; Belvedere (Solari); Monte Misurasca; (Doderò); Nava en août; Salerne; Tortona, en septembre; Gênes; Ruta, en octobre; Monte Penna; Grèce (Heitter); Caucase: Swanetien (Leder).

Variété, VERNALIS. Tête et thorax bruns; antennes

d'un jaune rouge, sauf les trois articles de la massue ; hanches, pattes et abdomen d'un jaune clair. Ailes ne dépassant pas la base de l'abdomen. Taille ♀ : 1^{mm}. — Italie : Roccadasse, en avril (Solari).

Variété. Aestivalis. Tête noire ; thorax et abdomen d'un roux clair ; scape d'un roux sombre, le reste des antennes noir ; hanches et pattes d'un jaune rougeâtre. Taille ♀ : 1^{mm}. — Italie : Nava en août.

- 79 Abdomen, hanches, pattes et deux premiers articles antennaires d'un jaune clair ; flagellum, tête et thorax brun ou noir ; massue de 3 articles.

Brachypterus Voir N° 78.

— Abdomen noir ou d'un roux marron ; massue de 4 articles, ou flagellum sans massue.

80

- 80 Flagellum sans massue distincte, les articles 3-10 graduellement et faiblement épaissis ; 2° article deux fois aussi long que gros ; 3° distinctement plus long que gros ; 4-9 au moins aussi longs que gros ; 10° deux fois aussi long que le 9°. Tête et thorax mats et chagrinés. Tête plus large que le thorax : sillon occipital à peine distinct ; impression frontale grande ; ocelles en triangle. Lignes du frein se rencontrant bien avant le mesonotum ; lobe médian aussi long que large. Ailes linéaires, très étroites, atteignant le milieu de l'abdomen, qui est plus large que le thorax et strié à sa base. Noir ; base du scape, hanches et pattes testacées. Taille. ♀ : 1,2-1,5^{mm}.

Cursor N. Sp.

PATRIE. Italie : île de Giglio, en mars.

— Flagellum avec une massue de 4 articles ; 2^e article antennaire deux fois aussi long que gros ; 3^e un peu plus long que gros ; 4-6 aussi minces que le 3^e, un peu transversaux ; 7-10 un peu plus gros que les précédents, 7-9 aussi longs que gros. 10^e deux fois aussi long que le 9^e. Tête et thorax mats et chagrinés. Tête plus large que le thorax ; impression frontale assez distincte, réunie au bord occipital par un sillon ; ocelles en triangle. Lignes du frein se rencontrant bien avant le mesonotum ; lobe médian transversal. Ailes très étroites, presque linéaires, dépassant à peine le milieu de l'abdomen, ou chez un petit exemplaire, seulement un peu plus courtes que l'abdomen. Noir ; dessous du scape et parfois encore le dessous de la base, hanches et pattes d'un jaune clair ; abdomen d'un roux marron ou noir. Taille ♀ : 4-4,5^{mm}.

Pedester N. Sp.

PATRIE. Italie : Gênes : Belvedere (Solari) ; Nava, en août.

ESPÈCES DOUTEUSES INSUFFISAMMENT DÉCRITES

Nubeculatus Ratzeb. « Flagellum graduellement et faiblement épaissi apicalement. Métathorax sans épines distinctes. Pleures striées. Ailes encore plus sombres que chez *C. clavatus*, en outre avec une tache distincte sous la dernière

partie de la nervure sous-costale. Grand segment abdominal dépassant le milieu, strié à l'extrême base. Noir; scape de couleur claire, flagellum sombre; pattes d'un brun roux. Taille ♀ : 0,7-1,1^{mm}. »

PATRIE : Allemagne. Obtenu par Ratzeburg, des roses du Saule provoquées par une Cécidomyie (*Rhabdophaga rosaria* H. Loew.)

Ramicornis Zett. « Antennes presque plus longues que le thorax, munies de cinq rameaux allongés, distants et pubescents, sortant à l'extrémité des cinq premiers articles du flagellum. Thorax mat, très finement ponctué, faiblement pubescent. Ailes blanchâtres, à stigma noir. Fémurs gros. Abdomen lisse, brillant et glabre, segment anal avec deux stylets. Noir; tibias et tarses des quatre pattes antérieures et tous les genoux d'un brun testacé. Taille 2^{mm}. — Laponie. » (Zetterstedt).

Cette espèce, rangée par Zetterstedt dans le genre *Ceraphron*, appartient au genre *Dendrocerus*, à cause du thorax dépourvu de sillon, et des antennes rameuses.

Serricornis Zett. « Tête et thorax pointillés, opaques et pubescents. Antennes insérées presque sur le front, dentelées en scie, poilues, articles 2-7 en forme de dents de scie, 8-11 oblongs. Ailes blanchâtres, à stigma brun. Abdomen glabre. Noir; antennes brunes; pattes d'un brun de poix, tous les genoux, et les tibias et tarses des quatre pattes antérieures d'un brun testacé. Taille ♂ : 1,1^{mm}. — Laponie et Scanie. » (Zetterstedt).

Cette espèce revient également au genre *Dendrocerus*, à cause de la conformation des antennes et de l'absence de sillon au mesonotum.

5^e Sous-Famille — Helorinae

CARACTÈRES GÉNÉRAUX. — Tête transversale, un peu plus large que le thorax. Yeux allongés, glabres, trois fois aussi

longs que les joues. Ocelles en triangle. Mandibules arquées en dehors, munies au milieu de leur côté interne, de deux dents soudées à leur base. (Pl. IX fig. 1 *d*). Palpes maxillaires de 5 articles, (fig. 1 *e*) les labiaux de 3. (fig. 1 *f*.) Antennes filiformes (fig. 2), insérées vis à vis du milieu des yeux, composées de 16 articles très brièvement pubescents et conformés de la même façon dans les deux sexes; scape obconique, deux fois aussi long que gros, plus gros que le flagellum; 2° article transversal; 3° article en forme d'annelet très petit et glabre; 3° distinctement plus long que le 4° qui est presque trois fois aussi long que gros; les suivants graduellement raccourcis, sauf le dernier; 15° encore plus long que gros, plus court que le 16°; articles du flagellum cylindriques, les premiers peu nettement séparés. Pronotum visible d'en haut, profondément découpé en arc postérieurement; propleures très creusées. Mesonotum transversal, arqué en avant, droit en arrière, avec deux sillons parapsidaux percurrents, divergents en avant; mésopleures avec une dépression vers le milieu de leur moitié postérieure, séparées des propleures, ainsi que des métapleures, par une arête. Scutellum largement tronqué en arrière. Segment médian convexe, non marginé.

Ailes pubescentes. Les antérieures (Pl. IX fig. 1 *c*.) avec un stigma lancéolé; nervure sous-costale rapprochée de la costale, formant une cellule sous-costale très étroite, et aboutissant au bord immédiatement avant le stigma; nervure médiane prolongée jusqu'au bord postérieur de l'aile; nervure sous-médiane dépassant à peine la cellule sous-médiane externe; nervure basale sortant de la médiane au même point que la transversale ou nervulus, bien marquée dans sa moitié basale, nulle ou visible seulement par transparence ou rarement faiblement marquée dans sa moitié terminale qui aboutit à la nervure sous-costale, un peu après le milieu de cette dernière; radius formé de deux parties, dont la 1^{re} est petite, perpendiculaire au stigma, ayant son origine

un peu avant le milieu du stigma ; 2^e partie longue, aboutissant au bord costal qui se prolonge encore au-delà de la cellule radiale, celle-ci est donc fermée complètement ; cubitus sortant du milieu de la basale, non dirigé vers le radius, comme d'ordinaire, mais dirigé par en bas, arqué, et aboutissant à la nervure médiane en formant une cellule discoïdale, ou médiane externe de forme triangulaire ; à l'endroit où le cubitus s'unit à la nervure médiane se trouve l'origine de la discoïdale, qui est d'abord dirigée par en haut et arquée, puis presque droite ; une transverso-cubitale, nulle à sa base, unit la discoïdale à l'endroit où les deux parties du radius se rencontrent ; à l'origine de la nervure discoïdale se trouve une 2^e nervure transversale et oblique, qui semble former le prolongement du cubitus et clot la cellule sous-médiane externe ; un peu en arrière de cette transversale se voit un bout de nervure arquée, et transversale, qui se prolonge ensuite en formant une partie du bord postérieur de l'aile. On distingue trois cellules basales, dont la 2^e ou médiane est imparfaitement close ; une cellule radiale fermée ; deux cubitales dont la 1^{re} est unie en partie à la médiane interne et la 2^e ouverte au bout ; deux cellules discoïdales, dont la 2^e est ouverte au bout et séparée de la 1^{re} par un rétrécissement et non par une nervure ; enfin une sous-médiane externe fermée. Ailes postérieures avec 2 ou 3 crochets fréniaux, sans autre nervure distincte que la costale et la sous-costale. — Hanches antérieures plus grosses que longues ; les intermédiaires et les postérieures se touchent et sont un peu plus longues que grosses ; trochanters allongés, celui des pattes antérieures trois fois aussi long que gros, celui des autres pattes plus gros et à peine deux fois aussi long que gros ; fémurs faiblement renflés au milieu ; tibiais graduellement et faiblement renflés depuis la base jusqu'à l'extrémité ; éperons 1, 2, 2 ; celui des tibiais antérieurs bilobé à l'extrémité, non pectiné ; métatarse postérieur aussi long que les quatre articles suivants réunis ; 4^e article encore presque deux fois

aussi long que gros ; crochets tarsaux pectinés, armés chacun de 9-10 lamelles parallèles et noires (Pl. IX fig. 2). Pétiole ou premier segment abdominal (Pl. IX fig. 1 *b*), inséré à la base du segment médian, près des hanches postérieures, plusieurs fois aussi long que gros, subitement déclive à sa base jusqu'à son point d'insertion, diminuant graduellement d'épaisseur d'avant en arrière, parcouru par plusieurs arêtes ; les segments suivants, ou abdomen proprement dit, formant un ellipsoïde, aussi convexe sur le dessus que sur le dessous ; arceaux dorsaux ou tergites aussi hauts que les arceaux ventraux ou sternites. Chez la femelle, on distingue, à la suite du pétiole, six tergites et trois sternites ; second tergite occupant presque les trois quarts basaux de l'abdomen ; les quatre suivants presque d'égale longueur ; le dernier tergite forme un tube pas plus long que gros, duquel sort l'extrémité de la tarière ; le 2° sternite s'étend depuis le pétiole jusqu'à l'extrémité du 4° tergite ; 3° sternite triangulaire, allongé, correspondant au 5° et au 6° tergites ; 4° sternite formant, avec le 7° tergite, le tube contenant la tarière. Chez le mâle, (Pl. IX fig. 1 *b*), on compte après le pétiole, 5 tergites et 4 sternites, qui sont conformés comme chez la femelle, sauf que le dernier segment, est triangulaire et incurvé ; en outre, le 3° et le 4° sternite sont transversaux. Forceps du mâle formé par deux tiges parallèles, à peine incurvées à l'extrémité et un peu plus longues que le pénis.

MŒURS. — D'après une observation de Förster, les Hélorines sont parasites d'un genre de Névroptères. Cet auteur écrit (15) p. 143, qu'il a obtenu *Helorus anomalipes* d'une nymphe de *Hemerobius* ; il ajoute : « Si je ne me trompe, cet insecte a encore été obtenu par Von Heyden du même Névroptère. »

CLASSIFICATION. — Le type de la sous-famille des Hélorines a été placé d'abord dans le genre *Sphex*, parmi les Sphégides. En 1802, Latreille établit sur cet insecte le genre *Helorus*, qu'il plaça parmi les Proctotrypides ; Haliday et Westwood ran-

gèrent ce genre parmi les Diapriines. Förster créa, en 1856, la famille des *Heloroidae*, terme changé par Thomson en celui de *Helorini*.

Après avoir admis les *Helorinae* comme sous-famille, en 1893, Ashmead établit récemment la famille des *Heloridae*, qu'il divisa en deux sous-familles, celle des *Monomachinae*, comprenant les deux genres exotiques *Monomachus* et *Ropronia* Prov., et celle des *Helorinae* avec le seul genre *Helorus*.

Genre HELORUS LATREILLE 1802 (34), vol. 3, p. 307

ἑλως proie.

L'unique genre dont se compose la sous-famille des *Helorinae* comprend cinq espèces d'Europe, une d'Asie et une de l'Amérique du Nord. Ses caractères sont les mêmes que ceux de la sous-famille.

1. Tête et mesonotum lisses ou finement ponctués.

2

Tête, sauf le clypeus et un petit espace au-dessus de chaque antenne, thorax, sauf la partie externe du mesonotum située en avant des écaillettes ainsi que la partie supérieure des propleures et le milieu des mésopleures, et le pétiole abdominal mats, avec une ponctuation grosse, profonde, confluyente et formant des rides irrégulières ; le pétiole est, en outre, parcouru par des arêtes longitudinales et espacées. Segment médian grossièrement reticulé, avec une arête médiane et longitudinale. Ailes subhyalines. Stigma deux à trois

fois aussi long que large; cellule radiale trois fois aussi longue que large. Pétiole gros, trois fois aussi long que gros à sa base; abdomen proprement dit deux fois et demie aussi long que le pétiole, très finement pointillé. Noir, finement pubescent; mandibules rousses; flagellum et pattes, sauf les hanches, d'un brun sombre ou noirâtre; aux pattes antérieures, l'extrémité des fémurs, les tibias et les tarses sont d'un jaune brunâtre; parfois pattes antérieures jaunes, tibias et tarses des autres jaune brunâtre. Taille ♀♂: 5,5-6,5^{mm}.

Rugosus THOMS.

PATRIE. Suède (Thomson); Hongrie: Papa; Budapest; Budafok; (Szepligeti); France: Maisons-Laffitte, en juin (De Gaulle).

REMARQUE. *H. rugosus* est probablement le même insecte que Förster a décrit trop sommairement, en 1836, dans les termes suivants: « *H. nigripes* Först. ♀. Antennes et pattes entièrement noires; mesonotum très grossièrement ridé. Allemagne. » C'est encore le même insecte dessiné par Jurine sous le nom de *H. ater*, ainsi que *H. ater* Nees.

2 Antennes noires ou d'un brun noir.

3

— Antennes d'un jaune rouge.

Ruficornis FÖRST.

PATRIE. Allemagne: Aix-la-Chapelle.

3 Hanches, pattes, mandibules et écailles d'un jaune clair; antennes brunes; corps noir. Corps lisse et brillant; segment médian chagriné, ou réticulé, arête médiane peu distincte; scutellum bordé en avant et en

arrière par une ligne crénelée ; sillons parapsidaux crénelés. Stigma pas trois fois aussi long que large ; ailes subhyalines. Pétiole parfois brun, strié longitudinalement, avec une arête latérale peu forte, trois fois aussi long que gros ; abdomen très finement ponctué. Parfois les hanches et le milieu des fémurs postérieurs sont bruns. Taille ♂ : 3-4,5^{mm}.

Flavipes N. Sp.

MŒURS ET PATRIE. Obtenue par M. de Gaulle, d'un cocon blanc, globuleux, d'un diamètre de 2^{mm}., semblable à un nid d'araignée et provenant probablement d'un *Chrysopa*. France : Paris ; Chaville, en juin ; Rouen.

— Pattes noires en partie ; tête et mesonotum finement pointillés.

4

4 Scutellum entièrement rugueux, bordé en avant et en arrière par un sillon transversal et crénelé. Mandibules ayant au milieu du côté interne, une dent unique, large, échancrée à l'extrémité (Pl. IX fig. 4). Tête et thorax finement et densément ponctué. Propleures ridées en long, sauf le sommet qui est lisse ; mésopleures rugueuses, sauf la partie déprimée qui est lisse ; segment médian et métapleures grossièrement réticulés ; arête médiane du segment médian peu distincte. Ailes brunâtres ; les postérieures avec deux nervures atteignant le bord postérieur. Abdomen à ponctuation plus grosse sur le dessous que sur le dessus ; pétiole rugueux, avec des arêtes longitudinales, presque trois fois aussi long que gros, un peu aminci au quart posté-

rieur. Noir; mandibules rousses; écailles brunes; chez la femelle, tibias et tarses, moitié ou deux tiers apicaux des fémurs antérieurs, et extrême bout des quatre autres fémurs, d'un jaune clair; chez le mâle, pattes antérieures jaunes, sauf la base des fémurs; les autres pattes entièrement d'un brun sombre, tibias à peine plus clairs, ou parfois tibias et tarses d'un jaune brunâtre. Taille ♂♀ : 5mm.

Anomalipes PANZ. Pl. IX fig. 1

MŒURS ET PATRIE. Obtenu par Förster d'une nymphe de *Heimerobius*. Allemagne, Hongrie, en avril, juillet et septembre (Szepligeti); France: Fontainebleau, Nanterre, Mesnil-le-Roy (De Gaulle), Paris? (Latreille); Angleterre (Haliday). C'est le même insecte que *H. ater* Latr.

Scutellum lisse au milieu, bord antérieur et postérieur avec un large sillon crénelé et transversal. Mandibules munies au côté interne, de deux dents, dont la supérieure est plus longue (Pl. IX fig. 5). Tête, thorax et abdomen avec une ponctuation fine et dense. Ailes subhyalines. Pleures et segment médian sculptés comme chez l'espèce précédente. Pétiole abdominal rugueux, avec des arêtes longitudinales, plus de trois fois aussi long que gros, à peine plus gros au milieu. Noir; écailles, tibias et tarses antérieurs et intermédiaires, fémurs antérieurs sauf l'extrême base, et extrémité des hanches d'un jaune clair; extrémité des fémurs postérieurs, tibias et tarses postérieurs d'un jaune rougeâtre; mandibules rougeâtres. Taille ♂♀ : 4,5mm.

Coruscus HAL.

PATRIE. Angleterre (Haliday); France : Maisons-Laffitte, en juin ; Forêt de Saint-Germain, en juillet ; Meudon, en juillet (De Gaulle) ; Hongrie : Budafok ; Kecske-mé (Biro).

6° Sous-Famille. — Proctotrypinæ ou Serphinæ

CARACTÈRES GÉNÉRAUX. — Tête, vue d'en haut, transversale, moins souvent presque carrée ; yeux longs et ovalaires ; ocelles en triangle. Mandibules ordinairement aiguës et simples, moins souvent toutes deux bilobées. Palpes maxillaires de 3 ou 4 articles, les labiaux de 2 ou 3. Antennes insérées sur le front, entre les yeux, composées de 13 articles ; scape court, obconique ; 2° article annuliforme et peu apparent ; flagellum ordinairement filiforme et composé d'articles cylindriques, moins souvent moniliforme ou dentelé en scie chez le mâle ou parfois même chez la femelle. Thorax allongé, comprimé latéralement. Prothorax bien visible d'en haut, prolongé antérieurement en col, largement découpé en arc au bord postérieur. Mesonotum allongé et très convexe. Scutellum convexe, largement arrondi en arrière, offrant en avant un enfoncement transversal et peu limité. Segment médian prolongé au-delà des hanches postérieures, fortement convexe, non marginé, arrondi ou tronqué en arrière, ordinairement plus long que large.

Ailes antérieures (Pl. XI fig. 6) avec un gros stigma semi-circulaire, ou semi-elliptique, ou subtriangulaire, ou allongé, situé bien au-delà du milieu du bord antérieur de l'aile. Nervure sous-costale adjacente à la costale ou distante d'elle ; radius composé de deux parties, dont la 1^{re} sort du milieu ou au-dessus du milieu du stigma, et l'autre, plus longue, atteint la nervure costale, en formant ainsi une cellule radiale fermée, rarement longue (fig. 6), ordinairement plus courte que le stigma¹ ; (Pl. XI fig. 1) ces deux parties du radius se prolongent habituellement

1. Par l'expression « cellule radiale plus courte que le stigma » nous entendons que l'extrémité distale du stigma est plus éloignée de la base du stigma que de l'extrémité de la cellule radiale.

par en bas, en se croisant, et forment ainsi une aréole triangulaire ouverte sur le dessous (Pl. XI fig. 1). On remarque en outre souvent des lignes brunes indiquant les nervures suivantes (Pl. XI fig. 6) : une médiane ; une sous-médiane ; une basale qui aboutit à la sous-costale, où elle est très distante du stigma, parfois de plus de sa longueur (Pl. X fig. 1) ; un cubitus sortant de la basale en dessous du milieu, une discoïdale et une anale subparallèles et atteignant souvent le bord ; la discoïdale donne naissance à deux transversales dirigées par en bas et situées l'une, un peu après l'origine de la basale, l'autre, vis-à-vis du stigma, en formant ainsi une cellule sous-médiane externe fermée (Pl. XI fig. 6). Ailes inférieures avec 2 ou 3 crochets fréniaux ; nervure sous-costale marquée seulement à la base ; deux autres nervures sont indiquées sous forme de lignes obliques peu distinctes.

Pattes grêles ; trochanters formés par un article unique et allongé ; fémurs grêles ou un peu épaissis ; éperons des tibias 1, 2, 2, l'éperon antérieur paraît bilobé : en réalité, au lieu d'être pectiné sur le dessous, il est toujours pourvu d'une lamelle hyaline et glabre qui occupe tout le dessous et s'arrête en angle un peu avant l'extrémité de l'éperon qui paraît ainsi bilobé (Pl. fig. 3). Tarses longs ; crochets tantôt simples, tantôt trifides (Pl. X fig. 8 et Pl. XI, fig. 5).

Abdomen en ovale allongé. Premier segment ou pétiole court, souvent annuliforme ; second segment dépassant le milieu de l'abdomen, offrant au tiers basal une impression transversale, interrompue au milieu et souvent teinte de rouge ; les deux suivants égaux ; le 5^e ou dernier deux fois aussi long que le 4^e. Chez la femelle, l'abdomen se prolonge en un oviducte en forme de tube plus ou moins long, droit ou arqué, non rétractile, composé de deux valves externes (vol. 9, pl. I, fig. 9, *k*), d'un filament membraneux additionnel, caréné au milieu (fig. 9, *m*), et de deux valves internes (fig. 9, *th*) un peu plus courtes, et renfermant la tarière. Chez le mâle, le segment anal est pourvu de deux petits appendices ou lamelles

parallèles ou divergentes, que l'insecte peut faire rentrer ou ressortir à volonté, toujours exsertes après la mort.

L'œuf des insectes de ce groupe est très allongé et muni d'un petit pétiole (Pl. X. fig. 2).

Le genre sur lequel cette sous-famille est établie, a été décrit par Latreille en 1796 (Précis des caract. génér. Insect. p. 108). Déjà antérieurement, en 1780, Schranck l'avait décrit sous le nom de *Serphus* (Schrift. Berlin. Gess naturf. Freunde vol. 1 p. 307 pl. 8 fig. 7-8). Förster créa, en 1836, la famille des *Proctotrupoïdæ*, adinise plus tard par Thomson comme sous-famille ou tribu sous le nom de *Proctotrupini*. Le nom de *Serphus* ayant la priorité, la sous-famille doit porter le nom de *Serphinæ* et la famille des Proctotrypides celui de *Serphidæ* ¹.

MŒURS. On connaît les mœurs de huit espèces de Proctotrypides. *Ater*, *ligatus* et *parvulus* ont été obtenus par Nees, de bolets infestés par des larves de Mycétophilides. J'ai observé les femelles de *longicalcar* pondant sur la surface inférieure de champignons du genre *Lactarius*. Le Dr Magretti m'a envoyé des exemplaires de *P. brevipennis* Latr. obtenus par lui des galles produites sur *Cynodon dactylon* par un Muscide, *Lonchæa lasiophthalma* Macq. J'ai obtenu une autre espèce de larves de *Phora rufipes* qui vivaient d'abeilles mortes et entassées dans une ruche. D'autre part, le même *P. ater* qui pond dans les champignons, doit-être parasite du Coléoptère *Creophilus maxillosus* L. L'unique observation faite en Amérique par Comstock, se rapporte à *P. obsoletus* Say, qui est parasite du Coléoptère *Stelidota strigosa*.

Un autre représentant de cette sous-famille est parasite de Myriapodes, d'après l'observation suivante, due à E. Newman (Entomologist 1867 p. 342). Cet auteur écrit que le Rév. Ful-

1. Déjà anciennement on avait rejeté le nom de *Proctotrupini* pour le remplacer par celui de *Codrini* (p. ex. Nees) ou de *Psilotes* (p. ex. Fallen, Zetterstedt), sous prétexte que ce nom était trop barbare; c'est ainsi que Zetterstedt écrit au sujet du terme *Proctotrupii*; nomen hoc non nisi labore pronuntiatur.

ford lui a envoyé un *Lithobius forficatus* mort et portant, sur la surface ventrale de son corps, vingt-une nymphes de parasites, sortant d'entre les segments du Myriapode. Toutes ces nymphes adhéraient fortement par l'extrémité de leur abdomen au corps du *Lithobius*; il semblait que chacune d'elles s'était efforcée de sortir du domicile vivant qu'elle avait habité sans le consentement du propriétaire, mais qu'elle avait été arrêtée subitement au moment de la sortie et qu'elle était retenue par l'extrémité de son corps, alors que la tête le thorax et une partie de l'abdomen étaient déjà parvenus en liberté. Ces nymphes étaient entièrement nues, sans cocon et sans aucune espèce d'enveloppe. Elles avaient toutes la même direction et faisaient avec le corps de leur victime, un angle de 35-40 degrés, leur face étant tournée vers la surface ventrale du *Lithobius*. Leur couleur était d'un blanc d'ivoire et contrastait avec la couleur ferrugineuse du Myriapode; leurs yeux toutefois étaient bruns et les environs de la gaine des antennes, des ailes et des pattes paraissaient transparents... Le 26 août les yeux des parasites étaient devenus noirs; le lendemain, la couleur noire se répandait sur le thorax et sur l'abdomen; le jour suivant, toutes ces nymphes paraissaient noires. Le 29 eut lieu la première éclosion... Le parasite fut envoyé à Walker, qui y reconnut le *Proctotrypes calcar* Hal.»

Tableau des Genres

La sous-famille des Proctotrypines ne comprend que les quatre genres suivants.

- | | | |
|---|--|---|
| 1 | Segment médian lisse et sans arête; femelle aptère. | 1 |
| | Genre 1 ^{er} . <i>Paracodrus</i> . N. nov. | |
| — | Segment médian ridé ou du moins avec une arête médiane; femelle ailée. | 2 |
| 2 | Mesonotum avec deux sillons parapsidaux | |
| | Genre 2 ^e . <i>Disogmus</i> Först. | |

- Mesonotum sans sillons parapsidaux. 3
- 3 Tous les crochets tarsaux simples.
Genre 3^e. **Proctotrypes** LATR. **Serphus** SCHRK.
- Les crochets tarsaux des pattes antérieures
et intermédiaires trifides.
Genre 4^e **Exallonyx** KIEFF.

Genre 1^{er}. — PARACODRUS N. NOV.
παρά, près de ; *Codrus*, nom d'un genre d'insectes.

CARACTÈRES GÉNÉRAUX. — Palpes très courts ; selon Thomson, et Haliday i. l., les palpes maxillaires sont composés de trois articles, dont le 3^e est le plus long et presque en massue ; les labiaux de deux articles courts ; mandibules courtes, non proéminentes ; yeux glabres. Mesonotum sans sillons parapsidaux. Segment médian déprimé, lisse, sans arête médiane. Crochets tarsaux simples. Chez le mâle, la tête est transversale, le thorax, sauf le segment médian, convexe, et l'abdomen légèrement comprimé ; les nervures et le stigma sont pâles. Chez la femelle, la tête est subglobuleuse, à ocelles nuls ou peu distincts, le thorax et l'abdomen un peu déprimés, les ailes nulles ou remplacées par une écaille ; fémurs et tibias épaissis, comme chez les Béthylines, ayant leur plus grande épaisseur au milieu, ou parfois, chez les tibias, à l'extrémité ; abdomen avec un oviducte, ou sans oviducte et terminé comme chez les Béthylines.

Le type de ce genre est *bethyliiformis* n. sp. Déjà antérieurement Haliday avait décrit une espèce à rapporter ici, mais en la renfermant dans le genre *Proctotrypes*. Plus tard Thomson décrivit une seconde espèce, *albipennis* Thoms, que Marshall a cru être identique à l'espèce de Haliday ; l'auteur suédois a séparé, avec raison, *albipennis* du genre *Proctotrypes* et en a fait le type du genre *Codrus* ; mais comme le nom de *Codrus* Jur. et Nees est synonyme de *Proctotrypes* Latr.,

ainsi que nous le verrons plus loin, il s'en suit qu'il ne peut être employé pour désigner un genre nouveau. *Codrur* Thoms., Marsh. et Dalla-Torre devient synonyme de *Paracodrur* m.; il en est de même de *Proctotrypes* Hal. pr. p.

Ce genre est particulier à l'Europe et comprend les trois espèces suivantes.

- 1 Abdomen de la femelle dépourvu d'oviducte; pétiole à peine visible; grand segment brièvement strié à sa base, soudé au 3^e qui atteint le milieu de l'abdomen; segment anal égalant le 5^e de l'abdomen, déprimé comme le reste de l'abdomen et prolongé en une pointe triangulaire de laquelle sort la tarière. Tête subglobuleuse, lisse et brillante; ocelles indiqués par des vestiges; mandibules simples, insérées non à l'extrémité antérieure de la tête, comme chez les Béthylines, mais sur le dessous, en dessous du bord occipital, courtes et falciformes. Palpes très courts, le dernier article seul proéminent. Antennes assez grosses; scape aussi long que le 3^e article; 2^e article à peine visible; 3^e presque deux fois aussi long que gros; 4-12 un peu plus longs que gros; 13^e un peu plus long que le 12^e. Thorax beaucoup plus étroit que la tête. Prothorax conformé comme chez le mâle. Mesonotum presque plan. Scutellum avec l'impression transversale ordinaire à sa base. Segment médian lisse et brillant, à peine graduellement déclive en arrière; métapleures seules rugueuses. Ailes remplacées par une squamule pas plus longue que l'écaille. Fémurs et tibias renflés, ayant leur plus grande épaisseur au milieu; 2^e article des tarses antérieurs à

peine deux fois aussi long que gros ; grand éperon postérieur égalant presque la moitié du métatarse. D'un brun clair ; antennes d'un jaune brunâtre ; écailles, hanches et pattes d'un jaune clair. Taille ♀ : 3^{mm}.

Le mâle que je rapporte avec doute à cette espèce, a la tête transversale, lisse et brillante, comme le reste du corps ; yeux glabres. Antennes assez grosses ; 3^e article deux fois aussi long que gros ; 4-12 de moitié plus longs que gros ; 13^e un peu plus long que le 12^e. Segment médian déprimé, horizontal, à peine oblique en arrière, lisse et brillant comme le reste du thorax, métapleures seules rugueuses. Second article des tarsi antérieurs à peine plus long que gros, aux tarsi postérieurs un peu plus de deux fois aussi long que gros ; grand éperon des tibias postérieurs court et droit. Ailes hyalines ; nervures et stigma très pâles, à peine jaunâtres ; stigma oblong ; cellule radiale assez longue, atteignant les deux tiers de la longueur du stigma ; nervure sous-costale éloignée de la costale ; sans traces d'autres nervures. Pétiole très court ; grand segment non strié à sa base ; appendices anaux courts, égaux à la moitié du 2^e article des tarsi postérieurs. Taille ♂ : 4^{mm}.

Bethyliformis N. Sp.

PATRIE : Angleterre (P. Cameron).

— Abdomen de la femelle terminé par un oviducte cylindrique ; cellule radiale du mâle petite, ou les propleures et les mésopleures rugueuses ou ponctuées.

2

« Oviducte de la femelle robuste, courbé, conique, non comprimé ; ailes du mâle hyalines, cellule radiale petite, stigma et nervures pâles, disque sans nervures. Tête du mâle transversale, front subconvexe ; tête de la femelle subhémisphérique, plus large que le thorax, front convexe, ocelles nuls. Antennes courtes, robustes, non atténuées au bout chez le mâle, dernier article de la femelle plus long. Thorax du mâle convexe, sans sillons parapsidaux ; segment médian lisse, graduellement aminci en arrière. Thorax de la femelle un peu déprimé ; prothorax aussi large que le mésothorax ; propleures striées ; mésopleures rugueuses, épisternes lisses ; métapleures lisses avec des points épars ; segment médian obtus ; ailes nulles. Pattes du mâle médiocres, épérons courts et grêles. Pattes de la femelle courtes et robustes ; tarses courts ; métatarse robuste, articles intermédiaires presque transversaux ; épérons courts, crochets simples, onychium grand. Abdomen de la femelle obtus à la base, ceint par un sillon crénelé, avec une ligne enfoncée formant un anneau interrompu situé après le milieu du 2^e segment ¹ ; segments 3 et 4 très courts ; 5^e allongé. Noir brillant, femelle parfois d'un brun de poix, avec la tête et le milieu de l'abdomen noirs ; pattes ferrugineuses chez la femelle, d'un brun ferrugineux chez le mâle ; antennes de la femelle brunes avec la base ferrugineuse. Taille ♂ : 3,3^{mm}, ♀ 3-4,4^{mm} ». (Haliday).

Apterogynus HAL. Pl. XI fig. 7.

1. Probablement la suture qui sépare le 2^e segment du 3^e.

PATRIE. Angleterre : environ de Londres et bords de la mer ; juin-septembre.

« Oviducte de la femelle court ; ailes du mâle blanchâtres, stigma d'un testacé pâle, cellule radiale subtriangulaire, stigma et radius peu distincts. Tête transversale, front convexe, clypeus avec deux impressions à sa base. Antennes cylindriques, de la longueur du corps ; celles du mâle sétiformes et finement pubescentes. Pronotum avec une impression transversale profonde. Pleures lineement ponctuées. Segment médian déprimé, sans arête longitudinale, lisse sur le dessus ; métapleures ponctuées. Ailes nulles chez la femelle. Pattes assez grandes ; fémurs de la femelle en massue, tibias dilatés au bout, métatarse un peu plus gros que les autres, deux fois aussi long que le 2^e article ; articles 2-4 graduellement raccourcis. Abdomen très brièvement pétiolé, déprimé faiblement chez la femelle. Noir brillant ; chez la femelle, la base des antennes, le pronotum et les pattes sont jaunes ; chez le mâle, les pattes sont brunes. Taille ♂ : 2.2-4,4^{mm}. ; ♀ : 4,4^{mm}. » (Thomson).

Albipennis THOMS.

PATRIE. Suède : Lund ; Hollande.

Genre 2^e. — DISOGMUS FÖRSTER 1836 (13) p. 99

δις, deux fois ; ὄγμος, sillon.

CARACTÈRES GÉNÉRAUX. — Tête transversale ou subcarrée ; yeux glabres ; joues, au moins chez les trois espèces d'Améri-

que, traversées par un sillon. Palpes maxillaires longs, composés de 4 articles; les labiaux de 3. Thorax très convexe. Mesonotum traversé par deux sillons parapsidaux qui s'arrêtent un peu avant le bord postérieur. Segment médian ridé, avec 1 ou 3 arêtes longitudinales. Stigma oblong; cellule radiale longue, sauf chez une espèce d'Europe et une d'Amérique. Pattes grêles; articles tarsaux tous plus longs que gros; crochets tarsaux simples. Abdomen légèrement comprimé, celui de la femelle terminé par un oviducte plus ou moins long.

Ce genre, confondu avec le suivant par Haliday et Thomson, comprend quatorze espèces, dont trois reviennent à l'Amérique du Nord.

- 1 « Mesonotum ayant de chaque côté, en avant, un sillon oblique et court. Antennes aussi longues que le corps; articles 5-8 munis d'une dent au milieu. Epaules du pronotum proéminentes en angle droit. Segment médian avec deux aires basales lisses, extrémité et métapleures ridées. Ailes faiblement enfumées; stigma oblong; cellule radiale ovale. Grand éperon des tibias postérieurs n'atteignant que la moitié de la longueur du métatarse. Pétiole un peu plus long que gros; base du grand segment striée. Noir brillant; mandibules, palpes et antennes testacées, scape brun; pattes jaunes, hanches plus sombres. Taille ♂ : 3,3^{mm}. » (Thomson).

Basalis THOMS.

PATRIE. Laponie et Scandinavie méridionale. Cette espèce est douteusement à rapporter ici. La forme des antennes la rapproche de *Disognus* aussi bien que de *Exallonyx*, mais chez *Disognus*, les sillons parap-

sidaux touchent presque le bord postérieur et chez *Exallonyx*, ils sont nuls. Chez *Cryptoserphus*, les sillons parapsidaux sont indiqués seulement en avant comme chez *basalis* Thoms., mais les antennes sont autrement conformées et le pétiole n'est pas visible d'en haut.

—— Mesonotum à sillons parapsidaux presque percurrents, s'arrêtant un peu avant le bord postérieur.

2

2 « Cellule radiale très petite, linéaire ; rameau stigmatique brun et prolongé ; ailes assez fortement enfumées. Sillons parapsidaux presque parallèles, n'atteignant pas le bord postérieur du mesonotum. Segment médian ridé-punctué, avec une arête médiane et fine. Eperons des tibias droits. Oviducte mince, comprimé, aussi long que l'abdomen, incurvé à l'extrémité. Noir brillant, avec une fine pubescence brune ; genoux, tibias et tarses, extrémité de l'abdomen et base de l'oviducte d'un roux brun. Taille ♀ : 5^{mm}. » (Möller).

Bistriatus MÖLL.

PATRIE. Scandinavie.

—— Cellule radiale longue, au moins aussi longue que le stigma.

3

3 Segment médian parcouru par une ou trois arêtes, la partie horizontale souvent lisse et brillante.

4

—— Segment médian sans arête longitudinale,

un peu plus long que haut, convexe, irrégulièrement ridé, avec trois fossettes circulaires situées à sa base, en ligne transversale, et séparées l'une de l'autre par une courte arête. Metanotum strié transversalement. Tête transversale. Yeux glabres, trois fois aussi longs que les joues. Antennes insérées vis à vis du tiers antérieur des yeux; 3^e article un peu plus de deux fois aussi long que gros; les suivants graduellement et très faiblement raccourcis, le 12^e encore presque deux fois aussi long que gros; 13^e de moitié plus long que le 12^e; les articles 4-9 offrent, un peu au dessus du milieu, une dent ou lamelle jaunâtre et glabre, qui se prolonge, en forme de carène graduellement moins proéminente, jusqu'à la base de l'article. Ailes subhyalines, sans trace de nervures sur le disque; sous-costale peu distante du bord; stigma allongé, aussi long que la cellule radiale; nervure stigmatique perpendiculaire et aussi longue que la largeur du stigma; ailes inférieures avec trois crochets fréniaux. Métatarse des pattes antérieures non échancré ni évasé à sa base, égal aux articles 2-4 réunis; 2^e trois fois aussi long que gros; 4^e encore distinctement plus long que gros, un peu plus court que le 5^e. Grand éperon des tibias postérieurs droit, n'atteignant pas la moitié du métatarse; 2^e article tarsal presque quatre fois aussi long que gros, le 4^e encore deux fois. Pétiole un peu plus long que large, strié comme la base du segment suivant. Noir; écailles, hanches et pattes d'un jaune clair. Taille ♂ : 4^{mm}.

Integer N. Sp.

PATRIE. Nord de l'Italie (D^r. Magretti).

4

Front plan.

5

Front caréné entre les antennes ; tête transversale ; mandibules simples. Scape pas plus long que gros ; articles 6 à 8 légèrement proéminents en dent au milieu ; 3^e article $2\frac{1}{2}$ fois aussi long que gros ; les suivants graduellement raccourcis ; 12^e de moitié plus long que gros, plus court que le 13^e. Segment médian plus long que haut, ridé-réticulé, divisé, par trois arêtes longitudinales et une transversale, en deux aires antérieures grandes et deux postérieures petites ; propleures et mésopleures lisses. Ailes subhyalines ; stigma quadrangulaire, plus long que large, rameau stigmatique sortant de son extrémité ; cellule radiale aussi longue que le stigma ; récurrente égale au radius ; basale peu marquée, égale à sa distance du stigma ; ayant son origine au même endroit que le nervulus ; discoïdale percurrente ; transverso-discoïdale située avant le stigma ; cellule discoïdale petite et quadrangulaire. Grand éperon postérieur droit, égal au tiers du métatarse ; tarsi grêles, 4^e article des tarsi antérieurs plus long que gros, plus court que le 5^e ; aux tarsi postérieurs le 5^e article est presque double du 4^e. Pétiole aussi long que gros, strié ; moitié postérieure de l'abdomen comprimée en carène ; base du grand segment striée ; appendices anaux très petits, à peine distincts. Noir ; mandibules et flagellum d'un roux sombre ; hanches,

patte et écailles jaunes ; segments abdominaux 3-5 d'un roux marron sombre. Taille ♂ : 3,5^{mm}.

Carinatus N. Sr.

PATRIE. France : Ferté-Milon, en mai (De Gaulle).

Var. FUSCITARSIS n. var. Tarses et flagellum d'un brun noir ; abdomen noir en entier, sauf les deux impressions obliques du grand segment qui sont rousses ; seulement le quart postérieur de l'abdomen comprimé. Articles antennaires 5-8 proéminents en dent au milieu ; 3^e article un peu plus de deux fois aussi long que gros, le 12^e presque deux fois. Métapleures mates et rugueuses, traversées par une arête longitudinale. Stigma trois fois aussi long que large. Taille ♂ : 3,5^{mm}. Quant au reste, semblable au type, dont cet insecte diffère probablement spécifiquement. — PATRIE : France : Berisal, en juillet (De Gaulle).

- 5 « Prothorax armé, de chaque côté de sa partie dorsale, d'un tubercule aigu ; segment médian tuberculé de chaque côté de son sommet, sa partie dorsale traversée par trois arêtes longitudinales, dont la médiane est la plus forte, intervalles faiblement rugueux, métapleures rugueuses. Tête large, plane ; base du clypeus avec une profonde impression ; front plan. Antennes courtes, à peine plus longues que la tête et le thorax réunis. Ailes enfumées ; stigma oblong, plus court que la cellule radiale, qui est triangulaire ; fausses nervures obscures. Eperons des tibias courts et droits. Pétiole rugueux ; base du second segment finement striée, la strie médiane nulle ; oviducte ayant le quart de la longueur de l'abdomen, grêle, linéaire, très courbé, un

peu obtus au bout. Corps brillant, subglabre, de couleur variable. Taille ♀ : 3,6^{mm}. (Haliday).

Areolator HAL.

PATRIE. Irlande et Angleterre, en automne ; rare.

Variétés. Haliday distingue les variétés suivantes : 1^o ♂. Noir ; écailles d'un brun de poix ; pattes ferrugineuses, base des hanches d'un brun sombre.

2^o ♂. Noir ; écailles d'un brun de poix, pattes d'un brun noir ; trochanters, extrémité des fémurs et tibia ferrugineux, tarses bruns.

3^o ♂. D'un brun de poix ; pattes ferrugineuses ; palpes et écailles bruns ou ferrugineux ; abdomen parfois plus clair.

4^o ♀. D'un brun de poix ; thorax plus pâle en avant ; palpes, pattes et écailles ferrugineux ; base des antennes du mâle d'un brun ferrugineux, celle des antennes de la femelle plus claire sur le dessous.

5^o ♀. D'un brun noir ; thorax roux en avant ; palpes, antennes, écailles et pattes ferrugineux, extrémité des antennes brun sombre (var *ephippium* Walk).

Pronotum sans tubercules ; segment médian avec une ou trois arêtes longitudinales.

6

6

« D'un roux de poix ; tête et abdomen presque noirs ; antennes, palpes, mesonotum, hanches et pattes testacés. Tête presque glabre ; impressions du clypeus profondes. Antennes à peine aussi longues que le thorax. Segment médian avec trois arêtes longitudinales, dont les externes sont fines ; deux aréoles oblongues et lisses sont situées à sa base, et deux autres ponctuées se trouvent à son extrémité. Ailes assez enfumées ; stigma oblong, quadrangulaire, cellule radiale ovale-

triangulaire et assez longue. Eperons courts ; tarse postérieur de la longueur du tibia ; 1^{er} article plus de deux fois aussi long que le 2^e. Abdomen ovale-oblong, peu comprimé ; pétiote un peu déprimé, ridé ponctué ; base du 2^e segment striée brièvement ; oviducte d'un tiers plus court que l'abdomen. Taille ♀ : 2,8^{mm}. » (Thomson).

Elegans THOMS.

PATRIE. Suède : Skane, en juin. Marshall considère cet insecte comme une variété du précédent.

- | | | |
|---|---|---|
| — | Tête, thorax et abdomen noirs en entier ; mâles. | 7 |
| 7 | Articles antennaires 6-8 du mâle sans dent latérale. | 8 |
| — | Articles antennaires 6-8 du mâle avec une dent ou une proéminence latérale. | 9 |
| 8 | Antennes noires, filiformes ; article 3 ^e presque trois fois aussi long que gros ; les suivants graduellement raccourcis ; l'avant-dernier encore presque deux fois aussi long que gros. Tête transversale. Thorax lisse et brillant ; sillons parapsidaux profonds, divergents, n'atteignant par le bord postérieur. Base du scutellum avec l'impression transversale ordinaire. Segment médian mat, rugueux, à peine déclive en arrière, traversé par une arête médiane ; stigmates proéminents, oblongs, obliques. Ailes faiblement teintées ; nervure sous-costale distante du | |

bord ; stigma deux fois aussi long que large ; cellule radiale très longue, de moitié plus longue que le stigma ; 1^{re} nervure transverso-cubitale arquée, ayant les deux tiers de la 2^e partie du radius ; les autres nervures faiblement indiquées. Eperon postérieur égalant le quart du métatarse ; 2^e article des tarses postérieurs plus de deux fois aussi long que gros. Pétiole rugueux, un peu plus long que gros ; base du 2^e segment avec des stries fortes et aussi longues que le pétiole ; segments suivants soudés entre eux ; tiers postérieur de l'abdomen caréné dorsalement ; appendices anaux nuls. Noir ; hanches, pattes et écailles rousses. Taille ♂ : 3,5^{mm}.

Nigricornis N. Sp.

PATRIE. France et probablement Ecosse (P. Cameron).

— Antennes d'un brun de poix.

Picicornis Först.

PATRIE. Probablement Allemagne.

9 Articles antennaires 6-8 avec une dent
proche de leur extrémité. 10

— Articles antennaires 6-8 ou 5-8 avec une
dent latérale située en leur milieu. 11

10 Article 3^e des antennes distinctement plus
long que le 4^e.

Discrepator Först.

PATRIE. Probablement Allemagne.

— Article 3^e des antennes aussi long que le 4^e.

Aequator FÖRST.

PATRIE. Probablement Allemagne.

11 Articles antennaires 6-8 avec une dent en leur milieu (Selon Förster).

Areolator Hal. Voir n° 1.

— « Articles 5-8 avec une dent en leur milieu, Antennes de la longueur du thorax. Tête un peu plus étroite que le thorax ; mandibules courtes et aiguës. Pleures lisses et brillantes comme le reste du corps. Segment médian traversé par une arête longitudinale, déterminant deux aréoles basales, oblongues et lisses, et deux aréoles terminales. Ailes asombries, à poils noirs ; nervures noirâtres ; stigma oblong, quadrangulaire ; cellule radiale triangulaire, assez longue. Eperons petits. Pétiole un peu plus long que gros, rugueux ; base du 2^e segment striée. Noir ; dessous des antennes, hanches et base de l'abdomen bruns ; pattes testacées. Taille ♂ : 3,3^{mm}. » (Thomson)

Nigripennis THOMS.

PATRIE. Suède : Stockholm.

Genre 3°. — SERPHUS SCHRANK 1780, Schrift. Berlin. Ges. naturf. Fr. vol. 1 page 307.

Serphus, nom propre.

PROCTOTRUPES LATREILLE 1796, Préc. Caract. Ins. p. 108
 προκτός, derrière ; τροπήω je perfore.

CARACTÈRES GÉNÉRAUX. — Tête transversale ; antennes grêles, filiformes, à articles allongés. Mesonotum sans sillons parapsidaux distincts. Base du scutellum avec un enfoncement transversal. Segment médian ridé, rarement ponctué, ordinairement traversé par une arête médiane et longitudinale. Articles des tarsi antérieurs grêles, ordinairement subcylindriques et plus longs que gros, le 5° pas plus long que le 4° ; crochets tarsaux simples. Les autres caractères sont ceux de la sous-famille.

Ce genre a été établi par Schrank dans les termes suivants : « *Serphus brachypterus*. Noir ; tibias, abdomen et aiguillon d'un testacé sombre ; premier segment abdominal très grand ; ailes aussi longues que le thorax ; les antérieures avec un point marginal. La longueur de l'insecte, depuis la tête jusqu'à l'aiguillon, est de 4 lignes, dont 1 1/2 reviennent au thorax ; 1 3/4 à l'abdomen. Les ailes antérieures mesurent 1 1/3 lignes ; elles sont dépourvues de nervures, comme celles des *Cynips*, les antérieures ont, au bord, un point noir. Les antennes sont filiformes, minces, comme chez beaucoup d'Ichneumonides. Le thorax est non brillant, gibbeux et paraît divisé en deux. Abdomen très brillant, ovoïdal et d'une couleur très sombre de tortue ; il est inséré à un pétiole extrêmement court et se termine en une sorte de queue, courbée par en bas, aussi longue que l'abdomen et très mince. Cette queue a quelque ressemblance avec le rostre du Rhynchophore qui vit dans les

noisettes (*Curc. nucum* Linn.), L'abdomen a encore cela de particulier que son premier segment est très grand, car il atteint presque l'extrémité de l'abdomen ; toutefois, si on se sert d'une loupe, on croit voir, au bout, les extrémités de trois autres segments. J'ai trouvé cet insecte près de Passau, en été, sur un chemin sablonneux ; il paraît peu apte à voler, mais court avec agilité. » D'après la figure 7, qui représente l'insecte agrandi, les ailes atteignent presque le milieu de l'abdomen et le pétiole est à peine visible ; le stigma est situé au quart apical de l'aile ; la figure 8 représente l'abdomen agrandi.

Le genre *Serphus* comprend les plus grandes espèces de la sous-famille ; les mâles sont ordinairement plus grands que les femelles ; quelques espèces ont l'abdomen roux au moins en majeure partie, tandis que les autres genres n'ont que des espèces à abdomen noir en entier ou brun en partie. On connaît des représentants de ce genre pour l'Europe, l'Afrique, l'Amérique du Nord, l'Amérique Centrale, le Chili et l'Australie. On peut le diviser en trois sous-genres, qu'on pourrait aussi considérer comme autant de genres distincts.

- 1 Abdomen avec un pétiole distinct et visible
d'en haut ; segment médian ridé sur la partie
horizontale, rarement lisse en avant. 2

——— Abdomen sans pétiole visible d'en haut ;
oviducte filiforme ; partie horizontale du
segment médian lisse et divisée en aires.

3^e Sous-Genre *Cryptoserphus* N. SUBG.

- 2 Oviducte filiforme, au moins de moitié aussi
long que l'abdomen ; au moins le second
segment abdominal roux ; propleures striées,
sauf chez *brevipennis*.

1^{er} Sous-Genre *Serphus* SCHR.

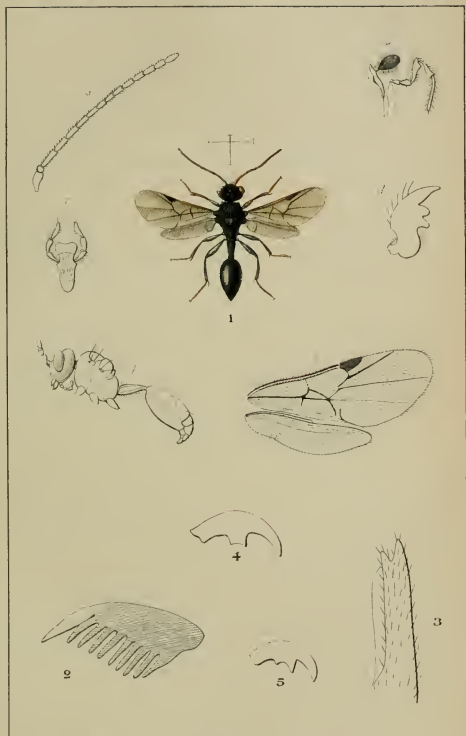
(PLANCHE IX)

PLANCHE IX

Helorinae

Toutes les figures agrandies

1. *Helorus rugosus* Thoms.
 - a. Antenne.
 - b. Insecte vu de côté.
 - c. Ailes.
 - d. Mandibule.
 - e. Mâchoire et palpe maxillaire.
 - f. Menton et palpes labiaux.
2. Crochet des tarsi antérieurs de *Helorus rugosus*.
3. Eperon des tibia antérieurs du même.
4. Mandibule de *Helorus anomalipes* Panz.
5. Mandibule de *Helorus coruscus* Hal.



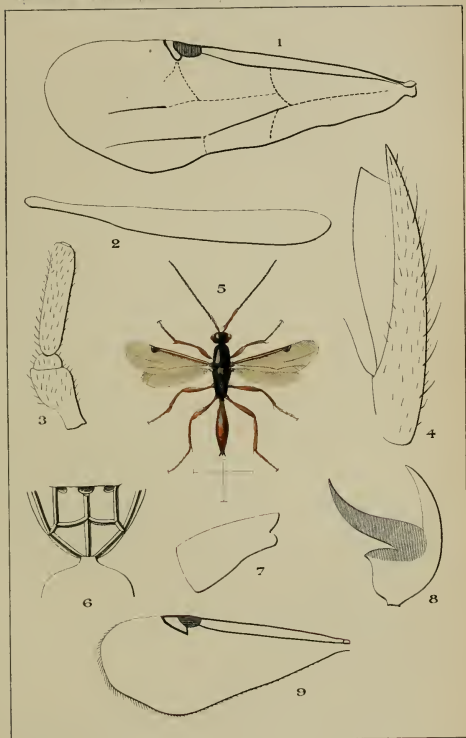
(PLANCHE X)

PLANCHE X

Serphinae

Toutes les figures agrandies

1. Aile de *Serphus gravidator* L.
2. Œuf de *Cryptoserphus longicalcar* Kieff.
3. Trois premiers articles antennaires du mâle de *Serphus bimaculatus* Walken. (*gladiator* Hal.)
4. Eperon des tibias antérieurs de *Exallonyx trifoveatus* Kieff.
5. *Serphus bimaculatus* Walken. (*gladiator* Hal.) ♂.
6. Segment médian et métapleures de *Cryptoserphus laricis* Hal.
7. Une des deux mandibules de *Cryptoserphus longicalcar* Kieff.
8. Crochet des tarsi antérieurs de *Exallonyx trifoveatus* Kieff.
9. Aile de *Serphus pallipes* Hal.



Ern Lambertson & J.J. Kieffer del.

PROCTOTRYPINÆ

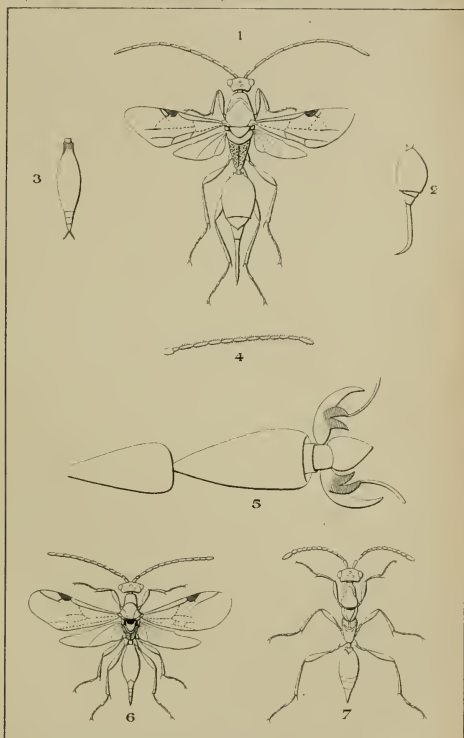
(PLANCHE XI)

PLANCHE XI

Serphinae

Toutes figures agrandies

1. *Serphus gravidator* L. ♀.
2. Abdomen du même insecte, vu de côté. ♀.
3. Abdomen du mâle du même insecte, vu de dessus.
4. Antenne du mâle du même insecte.
5. Deux derniers articles des tarsi antérieurs de *Exallonyx Wassmanni* Kieff.
6. *Disogmus areolator* Hal. ♀.
7. *Paracodrus apterogynus* Hal. ♀.



Ern Lambertson & J. J. Kieffer del

PROCTOTRYPINAE

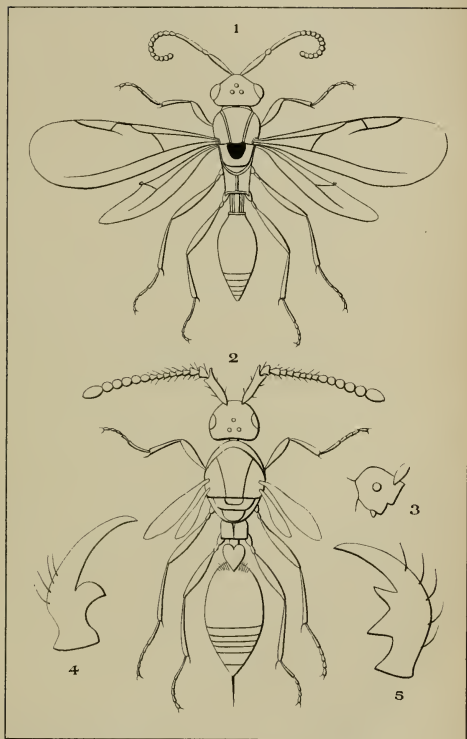
(PLANCHE XII)

PLANCHE XII

Belytinae

Toutes les figures agrandies

1. *Diphora monticola* Kieff. ♀.
2. *Acanosema brevipenne* Kieff. ♀.
3. Tête du même insecte vue de profil.
- 4 et 5. Deux mandibules de *Xenotoma monticola* Kieff. ♂.



Ern. Lambertson & Kieffer del.

BELYTINAE

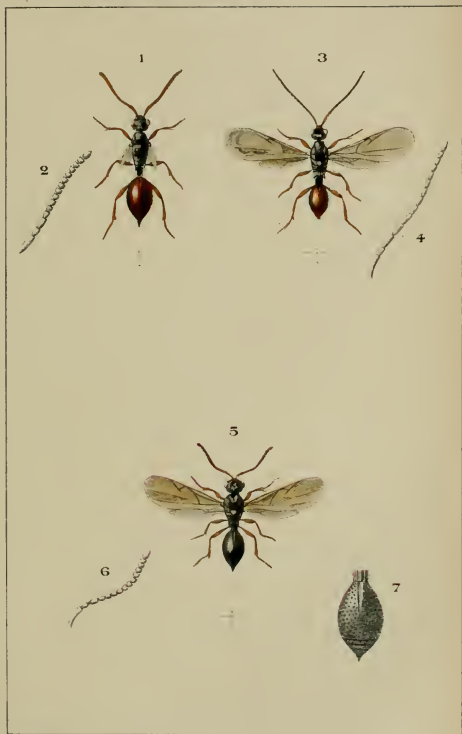
(PLANCHE XIII)

PLANCHE XIII

Belytinae

Toutes les figures agrandies (D'après Marshall)

1. *Acropiesta subaptera* Thoms. ♀.
2. Antenne du même.
3. *Acropiesta subaptera* Thoms. ♂.
4. Antenne du même.
5. *Pantoclis variolosa* n. sp. ♀.
6. Antenne du même.
7. Abdomen du même.



Mémoires de

BELYTINAE

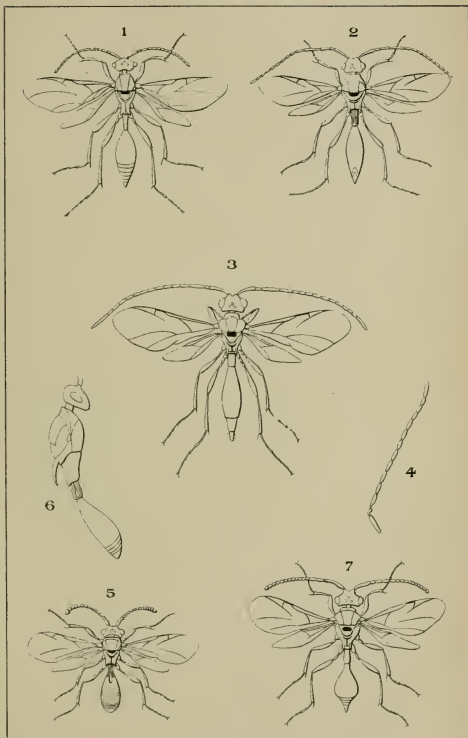
(PLANCHE XIV)

PLANCHE XIV

Belytinae

Toutes les figures agrandies (D'après Ashmead).

1. *Cinetus* ♀.
2. *Miota* ♀.
3. *Leptorhaptus* ♀.
4. Antenne du mâle de *Leptorhaptus*.
5. *Oxylabis* ♀.
6. Le même vu de profil.
7. *Xenotoma* ♀.



BELYTINAE

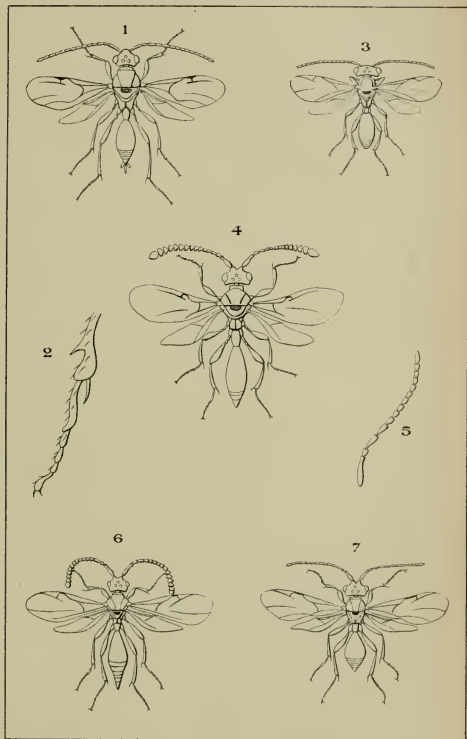
(PLANCHE XV)

PLANCHE XV

Belytinae

Toutes les figures agrandies (D'après Ashmead).

1. *Zygota* ♂.
2. Extrémité du tibia antérieur et tarse du même insecte. ♂.
3. *Ismarus* ♂.
4. *Psilomma* ♀.
5. Antenne du mâle de *Psilomma*.
6. *Pantoclis* ♀.
7. *Anectata* ♀.



BELYTINAE

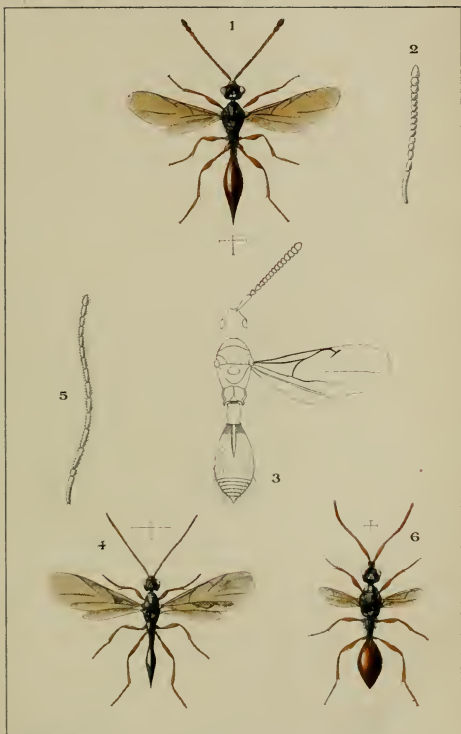
(PLANCHE XVI)

PLANCHE XVI

Belytinae

Toutes les figures agrandies (Marshall).

1. *Acropiesta* ♀.
2. Antenne du même.
3. *Belyta nigriventris* Thoms. ♀.
4. *Cinetus* ♂.
5. Antenne du même.
6. *Belyta brachyptera* Thoms. ♀.



Marshall del.

BELYTINAE

