

**HYMENOPTERES**

**PROCTOTRUPIDAE ET CHALCIDOIDES**

par

J. RISBEC

Je donne ici l'étude du matériel récolté à la Réunion par la Mission franco-mauritienne au début de 1955. Afin de compléter ce travail, j'ai ajouté l'étude du matériel que M. J. Hamon, Entomologiste médical de F.O.R.S.T.O.M., avait récolté durant son séjour à Bourbon.

L'ensemble du matériel de la Mission franco-mauritienne, y compris les types, a été retourné à l'Institut de Recherche scientifique de Madagascar, à Tananarive. Les récoltes de M. J. Hamon se trouvent au Laboratoire d'Entomologie du Muséum national, Paris.

***PROCTOTRUPIDAE***

***Diapriinae***

Genre ***Abothropia***

***Abothropia belouvi* n. sp. (Fig. 1)**

♂. *Coloration*. — Noire, passant au rouge sur les saillies préantennaires, au pétiole abdominal et à la base de l'abdomen, au voisinage des hanches. Hanches et pattes entièrement d'un jaune rougeâtre luisant, ainsi que les tegulae et les antennes. Antennes un peu assombries sur la partie moyenne du scape et sur les deux derniers articles ; le dernier à base sombre et apex très clair.

*Tête*. — Sphérique, luisante, avec quelques soies dressées. Saillie préantennaire tronquée transversalement. Labre brun-rouge. Antennes, voir fig. 1 *a*. A la face postérieure de la tête, bourrelet de soies grises. Palpes jaune clair, les maxillaires de 5 articles, les labiaux de 2.

*Thorax*. — Luisant. Pronotum, à la face antérieure, portant un bourrelet de soies opposé à celui de la face postérieure de la tête. Mésonotum très vaste (0,3) à soies très fines, assez longues, mais peu nombreuses, en une rangée le long du bord latéral. Scutellum : 0,12. Propodeum : 0,15.

*Abdomen.* -- Pétiole deux fois et demie plus long que large, avec une pubescence longue, pas très fournie. Face dorsale plus fortement courbée que la ventrale. Corps de l'abdomen fusiforme. Le premier tergite, qui fait saillie, à la base, au-dessus du pétiole, occupe à peu près les 2/3 de la longueur de l'abdomen.

*Ailes.* -- Ailes un peu rousses, à soies assez nombreuses, assez longues, rousses. Franges : 0,07 max. Nervure de l'aile antérieure s'avancant jusqu'à 0,54, élargie en triangle à l'apex.

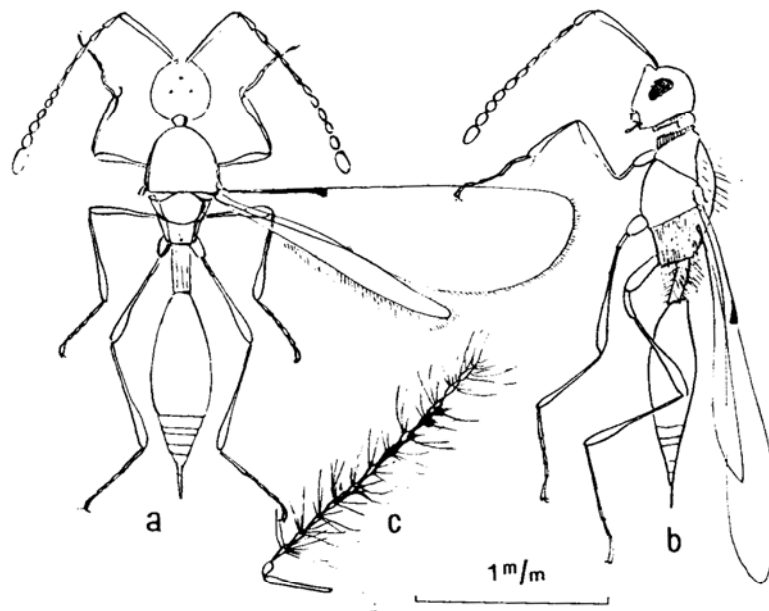


Fig. 1. -- *Abbothropia belouvi* n. sp. -- a et b. Femelle de dos et de profil ; c. Antenne du mâle.

*Pattes.* -- Cuisses et tibias en massue, les tibias antérieurs à éperon courbé, très long.

*Dimensions.* -- Longueur totale : 2,1. Largeur du thorax : 0,33.

Abdomen : longueur du corps 0,9 ; largeur 0,39.

Ailes antérieures :  $1,8 \times 0,54$ . Ailes postérieures :  $1,32 \times 0,16$ .

♂. -- Comme la femelle, mais à antennes très différentes, plus longues que le corps, avec verticilles de longues soies. Abdomen plus court et plus largement arrondi à l'extrémité postérieure.

Longueur totale : 1,29. Longueur des antennes : 1,8. Ailes antérieures : 1,5.

*Origine.* - Rempart de Bélouve, 26-I-1955.

L'espèce décrite correspond exactement aux caractères du genre *Bothriopria*, avec cependant cette différence que le pétiote est plus long que large, au lieu du contraire. Elle diffère de *A. nigra* Kieffer, de l'Afrique orientale anglaise, par ses pattes entièrement rouges, ses ailes un peu jaunâtres, ses antennes plus allongées, avec seulement les derniers articles bruns.

#### Genre **Ashmeadopria** Kieffer

##### **Ashmeadopria Scotti** Kieffer

Plaine des Cafres, piton Manuel et Rempart de Bélouve : 3 femelles et 1 mâle, I-1955.

##### **Ashmeadopria variabilis** Risbec

1 mâle. Forêt de Bébou, 26-I-1955.

#### Genre **Phaenopria** Ashmead.

##### **Phaenopria fimbriata** Risbec

1 femelle. Hellbourg, 22-XI-1955 (R. Paulian).

#### *Scelioninae*

#### Genre **Styloteleia** Kieffer

##### **Styloteleia gibbosa** n. sp. (Fig. 2)

*Coloration.* -- Tête noire. Mésonotum et scutellum noirs, mais à reflets roux. Face postérieure du scutellum opposée à l'abdomen, nettement rousse. Pronotum testacé foncé. Premier tergite abdominal noir. Les autres tergites abdominaux testacés, un peu grisâtres, avec partie postérieure brunie. Au 5<sup>e</sup>, le noir domine et s'étend presque jusqu'au bord antérieur. Le 6<sup>e</sup> est entièrement noir. Faces latérales et ventrale du thorax testacé rougeâtre, mais les mésopleures presque noirs à leur partie ventrale par rapport au sillon, et en continuité avec le sternum noir. Hanches et pattes d'un testacé qui se rapproche du jaune paille ; la coloration nettement tranchée entre les hanches et les pleures. Face ventrale de l'abdomen brun-rouge, avec partie postérieure de chaque tergite plus foncée. Antennes testacées avec massue noire. Funicule beaucoup plus foncé à la face externe, brun rougeâtre, qu'à la face interne, nettement testacée.

*Tête.* — Longueur : 0,36. Largeur : 0,66. Hauteur : 0,6. Yeux (0,42 × 0,27) nus, distants de 0,36. Vertex largement arrondi, la face postérieure régulièrement incurvée. Ocelles de taille moyenne (0,06 environ), les latéraux à une distance des yeux un peu inférieure à leur diamètre, deux fois plus éloignés de l'ocelle médian. Triangle ocellaire peu élevé.

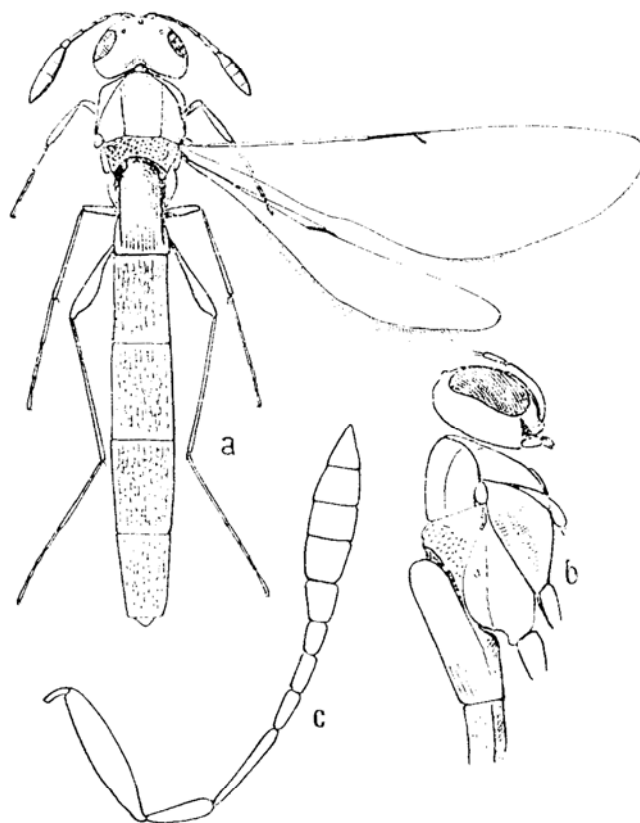


Fig. 2. — *Styloleleia gibbosa* n. sp. — Femelle, dorsalement, latéralement et antenne. Taille : 4,65.

Vertex luisant, lisse, avec de petits points disséminés, espacés, dans l'ensemble, de deux fois leur diamètre. Tempes larges, fortement convexes, luisantes, à ponctuation très réduite. Front sculpté comme le vertex. Jouvées courtes, complètement lisses (0,12). Sillons géniaux fortement enfoncés. Antennes attachées très près de la bouche au bord d'un clypeus très réduit, lequel s'avance, en étroite saillie subrectangulaire, dans le cadre buccal.

étroit et élevé. Les radicules sont fixés à droite et à gauche d'une saillie médiane rugueuse, peu élevée, dirigés complètement transversalement. Les bases des scapes sont ainsi presque aussi éloignées l'une de l'autre que des yeux. Les deux sillons postantennaires, peu profonds, sont assez convergents.

Antenne : radicule 0,06 environ. Scape (0,3), assez épais (0,08), courbé pour s'appuyer sur la courbure de la tête, un peu en fuseau. Pédicellus (0,11) en toupie allongée (0,04 à l'apex). 1<sup>er</sup> funiculaire (0,13) plus étroit que le pédicellus et faiblement évasé. 2<sup>e</sup> (0,09) plus fort, atteignant l'épaisseur du pédicellus ; 3<sup>e</sup> de même longueur, un peu plus épais : 4<sup>e</sup> = 0,07 : 5<sup>e</sup> = 0,08  $\times$  0,07. Le 5<sup>e</sup> funiculaire est plus foncé et fait passage vers la massue : par sa forme même, on pourrait l'interpréter comme un 1<sup>er</sup> article de la massue. Massue de 4 articles de même longueur, mesurant, ensemble 0,33, avec une épaisseur maximum de 0,09, fusiforme : le dernier article aplati et largement arrondi à l'apex. Sur le funicule et la massue, pubescence courte et dense.

Mandibules assez courtes, mais fortes, brun-rouge, noirâtres aux extrémités, avec deux dents courtes : la dorsale un peu plus forte. Palpes incolores, très petits, les maxillaires de deux articles. Le 2<sup>e</sup> article presque aussi épais que long. Palpes labiaux très réduits, paraissant uniarticulés.

*Thorax.* -- Pronotum très court sur l'axe, presque invisible dorsalement, plus développé vers les tegulae.

Mésonotum (0,42) à sillons parapsidaux presque parallèles, légèrement divergents en avant, constitués par une succession de cupules coalescentes. Cupules disséminées, peu nombreuses, accumulées à l'avant et à l'arrière du scutum, et sur les parties latérales des scapulae. Les parties centrales de ces trois parties lisses et luisantes.

Scutellum recouvert en partie par le premier segment abdominal qui s'appuie sur une face postérieure, inclinée, du thorax. Sur l'axe, la longueur de la face dorsale du scutellum égale 0,15. Le bord postérieur de cette face dorsale est courbé devant l'abdomen. La surface a une forte ponctuation, chaque cupule avec une soie rousse assez forte. Axillae très réduits, avec sommet à l'extrémité des sillons parapsidaux ; la surface très rugueuse.

Face latérale du pronotum s'avancant vers la face ventrale et se prolongeant en pointe mousse en avant des hanches antérieures ; sa surface un peu rugueuse. Prépectus assez développé (0,09 vers les hanches antérieures) s'étendant, en s'effilant, jusqu'aux tegulae, la surface fortement rugueuse. Mésopleures avec gouttière allongée, peu profonde, entre les hanches et les ailes. La partie dorsale par rapport au sillon légèrement striée, la partie ventrale ponctué. Métapleures assez développés, lisses, en losange entre le propodeum et le mésopleure. Propodeum visible latéralement, entre le métapleure et le 1<sup>er</sup> abdominal, avec une surface équivalant à celle du métapleure, le stigmate placé au sommet de sa convexité.

*Abdomen.* -- Très long. Le 1<sup>er</sup> tergite (0,66) prolongé en un cylindre terminé par une sphère au-dessus de l'ensemble des faces postérieures du scu-

tellum et du propodeum. Sa partie postérieure a des stries longitudinales fovéolées. Ce qui se présente comme le socle du segment s'étend seulement sur la moitié de la longueur de celui-ci et débordé un peu, latéralement, la masse de la saillie dorsale. Les tergites suivants mesurent : 0,6 ; 0,66 ; 0,63 ; 0,54. Ils ont des stries longitudinales qui n'atteignent pas tout à fait les deux extrémités. Le 6<sup>e</sup> tergite est irrégulièrement rugueux. Le 7<sup>e</sup> très réduit (0,09), luisant. Face ventrale avec une striation longitudinale et des cupules irrégulières. Rebord latéral de l'abdomen assez étroit.

*Ailes.* — Longues et étroites, rousses, avec des soies rousses. Ailes antérieures n'atteignant pas tout à fait l'extrémité de l'abdomen. Cellule costale (1,2) progressivement élargie, mais toujours étroite. Marginale : 0,33 jusqu'à la base du radius. Base du radius plus postmarginale : 0,09. Radius (0,07), à peine élargi à l'extrémité. Franges courtes et très fines. Soies discales assez longues, très nombreuses, étendues jusqu'à la base et sur la cellule costale. Ailes postérieures à nervures mesurant : 0,36 ; 0,54 ; 0,21. La cellule marginale atteint les hamuli ; le passage de 1 à 2 est peu sensible, l'épaisseur diminuant seulement un peu. La troisième nervure est plus forte ; elle n'atteint le bord qu'à son apex courbé.

*Pattes.* — Hanches antérieures : 0,21. Trochanters : 0,18. Cuisses : 0,45. Tibias : 0,36. Tarses : 0,6. Les cuisses assez renflées en fuseau.

Hanches moyennes : 0,24. Trochanters : 0,18. Cuisses : 0,48. Tibias : 0,63. Tarses très grêles : 0,84, dont 0,36 pour le 1<sup>er</sup> article.

Hanches postérieures : 0,36. Trochanters : 0,15. Cuisses (0,6) assez élargies et comprimées sur leur moitié distale. Tibias (1,05) faiblement évasés, grêles. Tarses très grêles : 1,2, dont la moitié pour le 1<sup>er</sup> article.

*Dimensions.* — Longueur totale : 4,65. Largeur du thorax : 0,65.

Abdomen : longueur : 3,6 ; largeur : 0,45.

Ailes antérieures :  $3,15 \times 0,9$ . Ailes postérieures :  $2,46 \times 0,37$ .

*Origine* : 1 femelle, Rempart de Bélouze, 26-I-1955.

#### Genre *Prosapegus* Kieffer

##### *Prosapegus insularis* n. sp. (Fig. 3.)

♂. *Coloration.* — Noire. Antennes noires. Hanches noires. Cuisses et tibias testacé un peu rougeâtre (des cuisses et la moitié distale des tibias brunis pour un autre exemplaire). Tarses noirs. Tegulae rouge testacé. Nervures alaires brunes.

*Tête.* — Longueur = Hauteur = 0,45. Largeur : 0,69. Le vertex, largement arrondi, est très développé, le front se trouvant orienté ventralement, les scapes couchés entièrement sur cette face. Yeux brun-rouge, presque noirs, grands, ovoïdes, assez rétrécis vers la bouche ( $0,39 \times 0,27$ ). Leur bord, le long des tempes, est peu courbé. Joues courtes (0,12). Plus petite distance

entre les yeux : 0,3. Ocelles : 0,06 environ, les latéraux à 0,06 des yeux, à peu près à la même distance de l'ocelle médian.

Front et vertex creusés de cupules non contiguës, avec réseau fondamental à peine visible sur les surfaces intermédiaires qui sont luisantes, mais étoilant le bord des cupules. Un très léger rebord se place à peu de distance du foramen occipital. A chaque cupule correspond une soie blanche, recourbée, assez forte. Tempes très développées, fortement bombées et largement arrondies vers la face postérieure. Antennes attachées de part et d'autre d'une saillie médiane arrondie, très rugueuse, près du très court épistome rugueux. Les joues prolongent les tempes très déve-

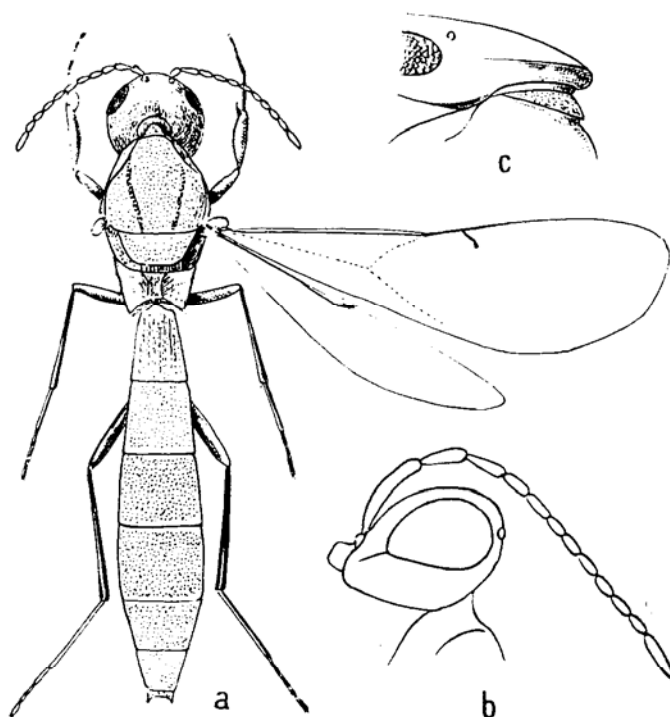


Fig. 3. — *Prosapegus insularis* n. sp. — a, Femelle, dorsalement (taille : 3,9) ; b, Allure de la tête, latéralement. — *Mandraka Pauliani* Risbec : c, Partie antérieure du thorax et cou.

loppées ; le sillon génal se trouve à peu près exactement transverse. Les deux mandibules, très larges, s'étendent transversalement sur une distance égale à la longueur des joues et, au repos, forment une saillie importante.

Les radicules sont donc dirigés latéralement, puis les scapes s'accolent au-dessus des sillons, séparés, à leur base, par la saillie médiane arrondie. Les sillons postantennaires sont à fond lisse et forment une large gouttière à bord nettement marginé.

Antennes : Radicule : 0,05 environ. Scape (0,33) épais, courbé pour épouser la convexité du front. Pedicellus (0,14  $\times$  0,06) de même aspect et de même longueur que le premier funiculaire. La longueur des articles diminue progressivement jusqu'à 0,09 au 9<sup>e</sup> funiculaire. Dernier article, ou massue, ovoïde conique (0,18). Sur tous les articles, après le scape, pubescence régulière, rousse, dense, de 0,03 environ. Épaisseur de l'antenne à peu près constante (0,07).

Mandibules très fortes, acajou, tridentées.

Thorax. — Pronotum court, à peine visible dorsalement au milieu.

Mésonotum (0,45), peu convexe, sculpté comme le front, à sillons parapsidaux en gouttière contenant une rangée de cupules, un peu divergents, atteignant le bord antérieur en s'affaiblissant un peu. Pubescence rousse, couchée, très fine, plus longue et plus abondante sur les scapulae.

Scutellum (0,18) en trapèze à petite base antérieure, le sillon antérieur assez profond et fovéolé. Bord postérieur avec un étroit rebord lisse précédé d'une rangée de cupules plus grandes que celles du disque. Sur le mésonotum et le scutellum, ponctuation semblable, plus rare à la partie antérieure du scutellum.

Métanotum (0,06) traversé de crêtes longitudinales.

Propodeum (0,12) très fortement rugueux, un peu plus développé latéralement, avec des stries longitudinales irrégulières, portant des soies grises, longues, qui masquent en partie la sculpture. Deux haies, longitudinales, de part et d'autre de la ligne médiane, correspondent à deux crêtes qui se recourbent pour être en continuité avec le rebord antérieur, entourant une zone médiane un peu déprimée. La partie apicale est rétrécie en cou cylindrique, de 0,06, sur lequel s'appuie le 1<sup>er</sup> tergite abdominal. Face latérale-ventrale du pronotum formant un vaste triangle à peu près lisse, avec rangée de cupules parallèle au bord. Prépectus ovale, allongé transversalement, effilé vers l'aile, avec une rangée de cupules précédant le bord postérieur. Mésopleures avec profond sillon lisse et luisant, ponctués ailleurs.

Abdomen. — Long et étroit, avec sillons latéraux-ventraux étroits mais profonds. Faces dorsale et ventrale peu convexes, finement sculptées comme le thorax. Premier tergite (0,38) ponctué, avec stries longitudinales irrégulières, un peu sinueuses, la base avec une faible saillie lisse, légèrement évasé de la base à l'apex (0,24 à l'apex) ; 2<sup>e</sup> tergite : 0,5 ; 3<sup>e</sup> : 0,45 ; suivants : 0,42 ; 0,36 ; 0,24 ; 0,03. Ce 7<sup>e</sup> tergite forme une bande transverse dont les angles latéraux postérieurs sont prolongés par une petite épine. Sur tout l'abdomen, pubescence fine et dense.

Ailes. — Faiblement roussâtres. Franges courtes. Pubescence discale



abondante, rousse. Cellule costale (1,2) très étroite. Marginale : 0,21. Pré-marginale : 0,3. Radius (0,15) grêle, à tête petite. Les soies s'étendent jusqu'à la base de l'aile.

Ailes postérieures longues et étroites, avec nervures allant jusqu'à 1,05.

*Pattes.* — Hanches antérieures : 0,21. Trochanters : 0,18. Cuisses : 0,45. Tibias (0,36) fortement fusiformes (0,09). Tarses : 0,63 dont 0,3 pour le 1<sup>er</sup> article.

Hanches moyennes : 0,21. Trochanters : 0,12. Cuisses : 0,6. Tibias faiblement évasés, de même longueur (0,63) que les tarses, dont le 1<sup>er</sup> article mesure 0,3.

Hanches postérieures : 0,45. Trochanters : 0,15. Cuisses : 0,63. Tibias évasés depuis la base : 0,9. Tarses (0,96) très grêles ; 1<sup>er</sup> article : 0,6.

*Dimensions.* — Longueur totale : 3,9. Largeur du thorax : 0,66.

Abdomen : 2,4. Largeur : 0,48. Hauteur max. : 0,3.

Ailes antérieures :  $3 \times 0,84$ . Ailes postérieures :  $2,1 \times 0,42$ .

♂. Comme la femelle, mais antennes relativement plus longues : l'ensemble funicule et pedicellus mesurant 1,26 pour un exemplaire de 3,9. Ailes relativement moins longues : 2,75. Tegulae et pattes plus foncées, les tegulae presque noires. Aux pattes, cuisses et tibias bruns presque noirs, sauf aux extrémités. Mandibules plus foncées, presque noires.

*Origine* : 1 mâle et 2 femelles. Forêt de Bébou, 24-1-1955.

### *Platygasterinae*

#### Genre *Leptacis* Foerster

##### *Leptacis Pauliani* n. sp. (Fig. 4.)

♀. *Coloration.* — Noire. Hanches noires ou un peu rougeâtres. Pattes brun-rouge, passant au noir sur les parties les plus épaisses (cuisses moyennes et postérieures, partie distale, épaissie des tibias postérieurs) et au dernier article des tarses. Antennes à scape brun-rouge, passant au brun noirâtre vers l'apex. Reste de l'antenne brun-rouge très sombre, la massue presque noire.

*Tête.* — Lenticulaire, avec bord dorsal en crête peu élevée, mais face antérieure beaucoup plus convexe que la postérieure. Foramen occipital large, rebordé. Longueur : 0,19 ; largeur : 0,41 ; hauteur : 0,41.

Yeux noirs, ovales ( $0,21 \times 0,15$ ), occupant les faces latérales, rapprochés de la bouche (0,09), mais ménageant un front très large (0,21). Ocelles de taille moyenne (0,03), les latéraux à une distance des yeux à peu près égale à leur diamètre.

Front régulièrement convexe, luisant, avec réseau extrêmement léger. Antennes contiguës, au-dessus de la bouche, les deux foveae confluant en avant d'une petite saillie frontale.

Antennes : Radicule subsphérique (0,03 env.). Scape (0,32) étroit à la base, s'élargissant jusqu'à 0,04 en s'aplatissant légèrement, fortement rétréci sur une distance de 0,05 avant d'atteindre le pédicellus. Pédicellus presque trois fois plus long qu'épais (0,08). Premier funiculaire très petit, conique, très court (0,02 environ). Deuxième beaucoup plus gros, à peu près comme le pédicellus, plus épais que les trois autres funiculaires.

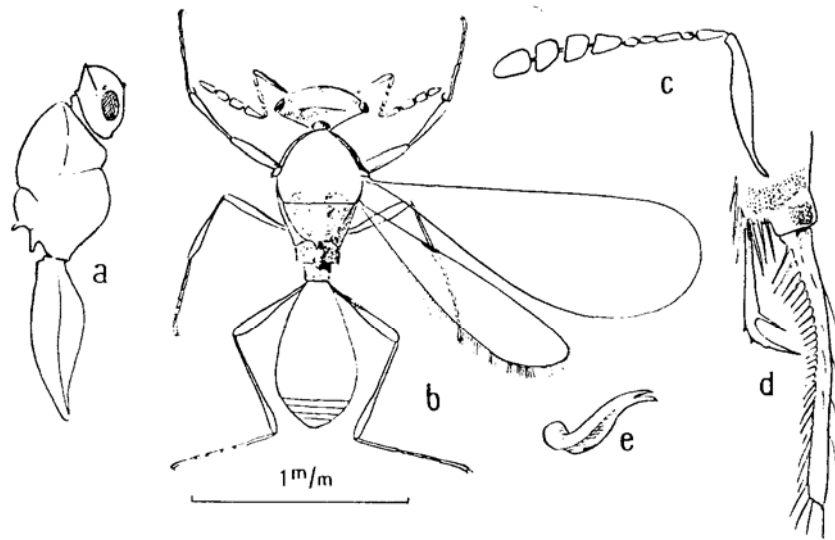


Fig. 4. — *Leptacis Pauliani* n. sp. — a, Allure générale, latéralement ; b, Vue dorsale ; c, Antenne ; d, Peigne des pattes antérieures ; e, Mandibules. Taille : 1,44.

presque aussi long que ceux-ci ensemble. Troisième et quatrième à peu près égaux au premier. Les quatre derniers articles forment une massue : ils ont à peu près la même longueur et mesurent, ensemble, 0,34, avec largeur maximum 0,06. Fine pubescence blanche.

Mandibules noires à la base, puis rouges, terminées par deux dents larges, légèrement divergentes. Palpes maxillaires de trois articles, avec deux longs cils à l'extrémité.

*Thorax.* — Prothorax très court dorsalement, développé là seulement à la face antérieure, très développé latéralement, enchâssant le mésonotum qui s'avance en ovale.

Mésonotum très long (0,42), fortement courbé, luisant, très finement gaufré, avec quelques rares soies couchées disposées en lignes longitu-

dinales. A l'extrémité, la partie médiane, lisse et luisante, s'effile en une pointe largement mousse, qui s'oppose à la saillie du scutellum, tandis qu'à droite et à gauche, la surface se déprime suivant une aire couverte d'une dense pubescence.

Scutellum (0,15) très convexe dans l'ensemble, avec zone médiane lisse et luisante, faisant suite à la zone similaire du scutum, tandis qu'à droite et à gauche, la surface a une pubescence abondante, quoique moins dense que la zone du mésonotum qui la précède. A l'extrémité, la pointe mousse est légèrement redressée.

Métanotum caché, en dépression, entre le scutellum et le propodeum.

Propodeum assez court (0,1), fortement élevé en crête au milieu, l'extrémité avancée un peu en pointe vers l'abdomen. Parties latérales à forte pubescence argentée, longue, agglomérée.

Mésopleures lisses et luisants.

*Abdomen.* — Pétiole large, plus large que long, fortement rugueux, couvert d'une épaisse pubescence argentée qui s'avance sur le segment suivant. Les bords latéraux ont un rebord de 0,04 maximum. Dorsalement comme ventralement, le 1<sup>er</sup> segment occupe la plus grande partie de la surface, les 3/4 environ. Les quatre segments suivants, à peu près de même longueur, se partagent le reste. La forme générale est ovoïde, un peu plus élevée ventralement. Surface lisse et luisante.

*Ailes.* Ailes antérieures assez fortement brunies, sauf à la base. Ailes postérieures incolores. Pas de nervures. Franges courtes (0,03), plus longues aux ailes postérieures (jusqu'à 0,09). Soies rousses, abondantes. Un petit épaissement noirâtre à la base des hamuli.

*Patte.* Dans l'ensemble, longues et grêles : les tibias renflés brusquement en massue avant l'apex. Trochanters très longs.

Hanches antérieures : 0,09. Trochanters (0,12) grêles. Cuisses (0,24) fusiformes ( $\times$  0,07). Tibias (0,24) renflés aux 2/3 distaux, presque aussi épais que les cuisses. Eperon tibial brusquement courbé, bifide, la grande branche denticulée à l'extérieur. Tarses : 0,36, dont 0,14 pour le 1<sup>er</sup> article.

Hanches moyennes très éloignées des antérieures, courtes (0,09). Trochanters : 0,12. Cuisses (0,27) fusiformes, à partir du quart basal. Tibias (0,3) renflés sur leur moitié distale. Tarses (0,33) grêles (0,25 pour le 1<sup>er</sup> article).

Hanches postérieures : 0,18  $\times$  0,1. Trochanters : 0,12. Cuisses (0,3) renflées (max. 0,08) sur leur moitié distale. Tibias (0,15) très grêles, puis renflés au dernier tiers. Tarses très grêles (0,45, dont 0,21 pour le 1<sup>er</sup> article).

*Dimensions.* — Longueur totale : 1,44. Largeur du thorax : 0,39.

Abdomen : longueur : 0,6 + pétiole 0,09 ; largeur : 0,36 ; hauteur : 0,25.

Ailes antérieures : 1,38  $\times$  0,54. Ailes postérieures : 1,08  $\times$  0,21.

*Origine.* --- 4 femelles. Rempart de Bélouve, 26-4-1955.

Pour le plus petit exemplaire, qui mesure seulement 1,14, la pointe du scutellum est plus effilée et relativement plus longue. Saillie de la crête du propodeum, vers l'arrière, nettement plus forte.

Comme pour *Mandraka Pauliani*, le funicule se replie le long du scape, mais il est beaucoup moins recouvert par celui-ci qui est plus étroit. *Mandraka* n'a pas de 4<sup>e</sup> funiculaire spécialisé.

**Mandraka Pauliani** Risbec. (Fig. 3, c.)

Je classe les exemplaires réunionnais dans l'espèce *Mandraka Pauliani*. Cependant, le scape n'est pas prolongé à son bord interne par une lame. Il est seulement élargi et bordé de longues soies. Au funicule, les 1<sup>er</sup> et 2<sup>e</sup> articles sont longs et grêles, les deux autres courts. Il n'y a pas de crêtes le long des orbites, ni à la partie inférieure de la face, régulièrement convexe. Je signale la disposition, très particulière, de la partie postérieure de la tête, en relation avec celle de la partie antérieure du thorax. Cette disposition n'a pas été décrite pour *M. Pauliani*, mais elle semble particulière à cette espèce. Le pourtour, très large, de l'orifice occipital, est entouré d'un rebord en collerette. La partie antérieure du prothorax a une saillie articulaire, un peu rugueuse, qui fait saillie en crête à sa partie postérieure, au-dessus d'un sillon transverse (voir fig. 3, c).

## CHALCIDOIDES

### EULOPHIDAE

#### Genre *Elachertus* Spinola

Le genre *Pseudelachertus* Girault semble bien peu différent du genre *Elachertus*. On peut le considérer comme sous-genre.

#### **Pseudelachertus insularis** n. sp.

♀. *Coloration.* -- Noire, sauf, à la face ventrale de l'abdomen, une zone jaune, médiane, plus ou moins étendue, partant de la base, s'avancant plus ou moins vers l'apex. A la face dorsale, une zone jaune médiane ne dépasse pas la moitié de la longueur. Hanches et pattes jaune très pâle, sauf la base des hanches postérieures, testacée, ainsi qu'une tache antérieure à la base des hanches moyennes, et le dernier article des tarses. Scape testacé clair, avec faible brunissement dorsal. Reste des antennes brun-noir.

*Tête.* — Longueur : 0,21 (vue latéralement). Largeur : 0,54. Hauteur : 0,51. Yeux grands, très convexes (0,3 × 0,21), densément pubescents, les soies relativement longues. Joues courtes (0,1). Vertex large (0,3). Ocelles

assez gros, rougeâtres, les latéraux à peu près également éloignés de l'œil et de l'ocelle médian. Bord dorsal arrondi, mais à brusque courbure. Antennes attachées un peu au-dessus du bord inférieur des yeux, plus éloignées l'une de l'autre que des yeux. Face profondément creusée en une large vallée. Front et vertex finement réticulés-rugueux, avec pubescence très forte, noire, hérissée.

Antennes : radicule noir, court. Scape (0,22) subcylindrique, assez épais, l'épaisseur décroissant de la base vers l'apex. Pédicellus : 0,7. Pas d'annelli. Quatre articles funiculaires subégaux (chacun :  $0,09 \times 0,06$ ), bien séparés, fortement aplatis, à pubescence assez longue. Massue ovale conique, comprenant trois articles mesurant ensemble 0,14 : 1 et 2 à séparation peu nette. Chaque article funiculaire semble formé de deux parties, avec deux séries de sensilli blancs.

Mandibules jaunes avec apex un peu rougeâtre, et mors de deux dents peu effilées, plus deux autres très petites. Palpes brun foncé, les maxillaires de deux articles, les labiaux uniarticulés, tous très grêles.

*Thorax.* — Pronotum (0,15) conique arrondi, compris sur la partie déclive antérieure. Surface comme au mésonotum.

Mésonotum (0,42) à réseau polygonal un peu plus fort que sur la tête, à fortes soies noires couchées vers l'arrière. Sillons parapsidaux complets, limitant des scapulae qui s'avancent beaucoup moins que le scutum et sont fortement courbés.

Scutellum (0,36) très faiblement convexe, comprenant un disque central ovale à réseau rugueux très net, à éléments un peu plus petits que ceux du mésonotum. Le disque est entouré par un sillon fovéolé à l'extérieur duquel on trouve une zone périphérique presque perpendiculaire au disque et ruguleuse. Axillae séparées du scutellum par un sillon profond, éloignées l'une de l'autre, assez fortement saillantes, avancées dans les scapulae. Une paire de chètes sur le scutellum.

Méтанotum (0,09) formant, en arrière du scutellum, une bande un peu convexe, réticulée-rugueuse, diminuant un peu de longueur en allant vers les parties latérales.

Propodeum (0,16) à bord antérieur largement concave et bord postérieur largement arrondi. Surface luisante. Une crête médiane. Sillons poststigmatiques droits, nets. A l'extérieur de ces sillons, surface un peu plus convexe, réticulée, portant de longues soies grises. Stigmates petits, circulaires.

Faces latérales du pronotum à sculpture s'effaçant vers les hanches. Prépectus relativement grand, lisse et luisant, sauf une rangée de cupules précédant le bord postérieur. Mésopleures luisants, presque lisses, légèrement gaufrés vers le dos. Méta-pleures légèrement gaufrés.

*Abdomen.* — Ovale assez allongé, sessile, lisse et luisant : se déprime dorsalement par la dessiccation. Longueur des tergites : 1<sup>er</sup> = 0,15 ; 2<sup>e</sup> à 4<sup>e</sup> = 0,13 ; 5<sup>e</sup> et 6<sup>e</sup> = 0,16. Valves de la tarière à peine saillantes (0,07). Limite des segments difficile à voir.

*Ailes.* — Très faiblement rousses. Ailes antérieures à franges courtes : 0,05. Cellule costale : 0,42. Prémarginale : 0,15. Marginale (0,42) s'effilant graduellement, la postmarginale (0,3) s'effilant à la suite. Radius (0,16) grêle, recourbé et bifide, à peine élargi à l'extrémité et un peu courbé. Soies rousses, laissant une étroite bande nue le long de la marginale. Les soies sont un peu plus longues et dressées le long de cette bande. Une bande nue le long de la trace de récurrente qui part de la prémarginale : les limites de la cellule basale virtuelle marquées par une rangée de soies. Une ligne régulière de soies, subparallèle au bord postérieur, constitue la trace d'une nervure anale. Il y a une autre rangée, tout près du bord postérieur.

Ailes postérieures à franges plus longues (0,15 au bord postérieur). Nervation avec nervure 1 courbée, assez forte (0,3), presque en continuité avec 3, laquelle mesure 0,48. Un très court espace correspond à la nervure 2, avec cellule marginale très réduite. Hamuli réduits.

*Pattes.* — Hanches antérieures :  $0,21 \times 0,12$ . Trochanters : 0,06. Cuisses : 0,36. Tibias : 0,39. Tarses : 0,33.

Hanches moyennes : 0,15. Trochanters : 0,08. Cuisses : 0,42. Tibias : 0,54. Tarses : 0,37.

Hanches postérieures :  $0,27 \times 0,15$ . Trochanters : 0,07. Cuisses (0,54) en fuseau légèrement aplati. Tibias : 0,06. Tarses : 0,42.

Tous les tarses de quatre articles. Éperon tibial postérieur court.

*Dimensions.* — Longueur totale : 2,25. Largeur du thorax : 0,6.

Abdomen : longueur : 1,05 ; largeur : 0,48.

Ailes antérieures :  $1,86 \times 0,54$ . Ailes postérieures :  $1,26 \times 0,32$ .

Les autres exemplaires mesurent 2,1 et 2,04 mm.

♂. Pattes de coloration plus rouge, un peu plus foncée. Antennes entièrement noires, avec articles funiculaires plus larges, plats. La largeur atteint 0,08. La longueur des articles est un peu décroissante, le dernier aussi large que long, sans compter des pédicules très grêles, de 0,03 environ. Massue de deux articles, avec pointe supplémentaire, à l'extrémité. Le 2<sup>e</sup> article nettement plus étroit que le premier. Antennes légèrement plus rousses que chez la femelle. Mandibules beaucoup plus foncées, brun-roux foncé. Abdomen de même forme mais relativement plus court. Taille : 1,86.

*Origine.* — 3 femelles et 1 mâle. Rempart de Bélouve, 26-I-1955.

*Pseudelachertus insularis* ressemble beaucoup à *Elachertus eublemmae* Risbec. Elle en diffère par la taille plus grande (0,95-1,7 pour *eublemmae*), les hanches plus claires, les zones testacées abdominales plus étendues, les antennes plus allongées avec articles aplatis, l'abdomen plus allongé, la cellule costale égale à la marginale (plus courte chez *eublemmae*). A la description du type de *eublemmae*, j'ai mentionné seulement trois denticules aux mandibules. Reprenant les échantillons de cette espèce, j'ai constaté

qu'ils possédaient aussi des rangées un peu variables de petits denticules comme pour *P. insularis*.

### Genre *Euplectrus* Swederus

#### *Euplectrus bebourensis* n. sp.

*E. bebourensis* est très voisine de *E. ceylonicus* Howard. Les *Euplectus* sont très voisins les uns des autres, et la clé établie par FERRIERE pour séparer les espèces est basée uniquement sur la coloration.

*Coloration*. — Entièrement noire, sauf, à la face dorsale et à la face ventrale de l'abdomen, une zone jaune dégradée vers le noir tout autour et qui occupe la zone médiane jusqu'au milieu. Hanches et pattes entièrement jaune d'or. Clypeus roux très foncé, presque noir. Lèvre et palpes jaunes. Mandibules ocre. Tout l'insecte est luisant.

*Caractères morphologiques*. — Ocelles latéraux un peu plus rapprochés de l'ocelle médian que des yeux ; entre eux, se dressent de grands chètes divergents. Plantés près des yeux, deux grands chètes se croisent au-dessus de l'ocelle médian. Mésonotum à sillons parapsidaux bien marqués, à réseau assez saillant. Scutellum à réseau beaucoup plus faible, avec deux paires de grands chètes. Axillae à réseau très léger, presque lisse. Métanotum lisse. Propodeum à peu près lisse, avec carène médiane nette qui se bifurque, à la base, pour entourer un petit espace semi-circulaire, légèrement gaufré, de 0,06 de rayon. Le propodeum a une saillie médiane postérieure arrondie. De part et d'autre de cette saillie, il est fortement rebordé. A mi-distance entre cette bordure et la crête médiane, un vallonement oblique atteint le bord antérieur, à peu de distance du stigmate (côté de l'axe). Vue latéralement, la bifurcation antérieure de la crête médiane fait saillie, presque en épine. Du stigmate part un sillon longitudinal net. Une rangée de six longs chètes au bord latéral du propodeum.

Pétiole abdominal (0,18 × 0,09) à surface finement grenue. Corps de l'abdomen s'élargissant vers l'arrière (le maximum aux 2/3 de sa longueur), plus court que le thorax.

Ailes antérieures à nervures jaunes et soies rousses. Cellule costale : 0,6. Marginale : 0,63. Prémarginale : 0,15. Radius : 0,2. Postmarginale : 0,42. Grand éperon tibial postérieur presque égal (0,27) à l'ensemble des deux premiers articles tarsaux (0,18-0,12).

Taille : 1,8 mm.

*Origine*. — 2 femelles. Bébour, 24-I-1955.

Genre **Hamonia** n. g.

Genre dédié à J. Hamon qui a trouvé, à la Réunion, les premiers exemplaires.

*Diagnose* : Coloration sombre. Tête un peu plus large que le thorax, courte. Yeux pubescents, assez grands. Ocelles un peu plus proches de l'ocelle médian que des yeux. Vertex arrondi dorsalement. Joues courtes. Front profondément creusé, à réseau rugueux faible comme au vertex. Antennes de neuf articles (si on compte un annellus mal individualisé), comprenant quatre articles funiculaires et deux articles à la massue, attachées un peu au-dessus du niveau du bord inférieur des yeux. Articles funiculaires et massue aplatis, abondamment pubescents et épineux. Mandibules petites, à denticules nombreux (6). Palpes maxillaires de trois articles, palpes labiaux réduits à un seul article. Pronotum long, conique. Face dorsale du thorax à réticulation rugueuse assez forte. Scutellum ovale. Pronotum cordiforme, caréné. Abdomen pédonculé, le corps, fusiforme, élargi en avant. Valves de la tarière à peine saillantes. Ailes incolores. Marginale à peu près égale à la cellule costale. Postmarginale plus longue que le radius. Mâle inconnu.

Ce genre semble très voisin du genre américain *Paraolynx* Ashm. = *Leucodesmia* Howard. Il en diffère par son scutellum qui n'est pas sillonné sur la ligne médiane et son pronotum qui est long. Ces différences pourraient être considérées comme peu importantes si la description de ASHMEAD ou celle de HOWARD donnaient des précisions sur la constitution des mandibules qui sont, ici, d'un type peu répandu.

Le genre a été dédié à son récolteur, J. Hamon, entomologiste médical.

Type : *Hamonia sexdentata* n. sp. (Fig. 5).

**Hamonia sexdentata** n. sp.

♀. *Coloration*. -- Tête, thorax et abdomen noirs avec faible reflet vert métallique. Antennes à scape testacé assez foncé. Pedicellus encore plus foncé. Funicule et massue noirs. Tegulae testacés assez foncés. Pédoncule abdominal comme le reste du corps, mais acajou à l'apex. Hanches et pattes jaunes, les hanches postérieures avec une tache brune à la base de la face externe.

*Tête*. -- Longueur : 0,18 sur l'axe ; 0,27 aux yeux. Largeur : 0,63. Hauteur : 0,51.

Yeux occupant les faces latérales de la tête, assez fortement convexes ( $0,3 \times 0,27$ ), à pilosité dressée assez longue (près de 0,03) et dense. Ocelles relativement grands (0,06), les latéraux à 0,75 des yeux, à 0,06 de l'ocelle médian et à 0,014 l'un de l'autre. La plus courte distance entre les yeux égale 0,42. Joues : 0,12. Cadre buccal étroit. Antennes attachées à 0,075 l'une de



l'autre. Front creusé en vallée profonde atteignant l'ocelle médian. Front et vertex luisants, à soies rousses, dressées, assez abondantes, plus longues vers la bouche. Face postérieure de la tête très légèrement gaufrée, à pubescence couchée abondante, fortement concave seulement autour de l'occiput.

Antennes : radicule cylindrique brun, 0,035. Scape (0,21) subcylindrique, n'atteignant pas l'ocelle médian. Pedicellus en toupie (0,06  $\times$  0,035), portant quelques soies raides. Un annellus très mal individualisé. 1<sup>er</sup> funicu-

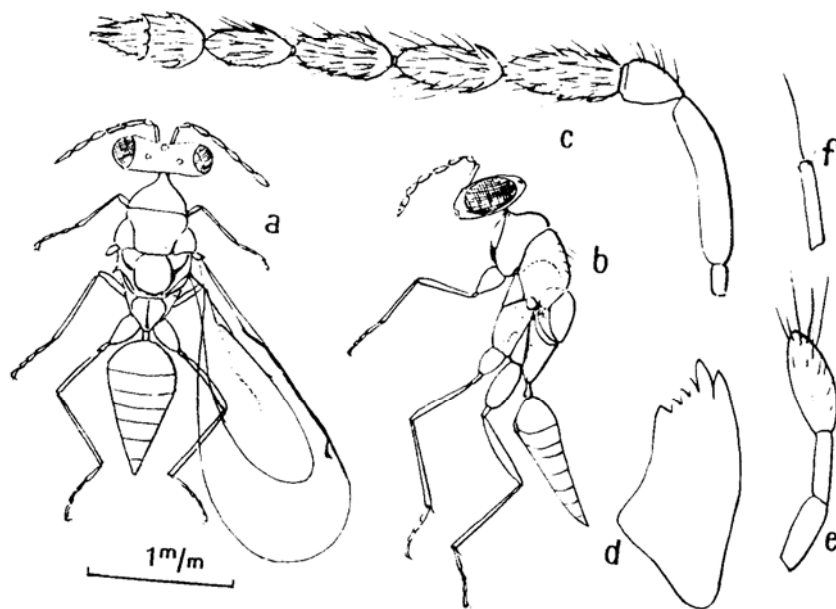


Fig. 5. *Hamonia sexdentata* n. sp. Femelle : a et b, Dorsalement et latéralement ; c, Antenne ; d, Mandibule ; e, Palpe maxillaire ; f, Palpe labial.

laire : 0,16  $\times$  0,063 ; 2<sup>e</sup> : 0,15 ; 3<sup>e</sup> : 0,15 ; 4<sup>e</sup> : 0,135. Massue : 0,16. Les deux articles mesurent, respectivement : 0,087 et 0,083. Le second est prolongé par un petit tubercule pointu qu'on pourrait interpréter comme un 3<sup>e</sup> article. L'épaisseur maximum est 0,045. Les articles funiculaires se présentent très aplatis et peuvent être irréguliers, certains pouvant paraître dédoublés. Les soies, abondantes, atteignent 0,06 en moyenne. Chaque article a des côtes terminées par une forte épine. Ces sensilli sont disposés en quatre séries au 1<sup>er</sup> funiculaire, trois à chacun, du 2<sup>e</sup> au 4<sup>e</sup>. Les épines sont de plus en plus fortes du 1<sup>er</sup> au 4<sup>e</sup>, une épine dépassant notablement la base de la précédente sur les dernières séries ; les plus distales entourent l'apex. A la massue, chaque article a une seule série de sensilli, les derniers entourent le tubercule terminal.

Palpes grêles, brun testacé (voir fig. 5, *e, f*).

Mandibules testacées, avec mors rouge foncé (longueur max. 0,1). Mors avec six denticules dont le 2<sup>e</sup> est plus grand, les quatre derniers de plus en plus courts, en allant du ventre au dos.

*Thorax.* — Pronotum long, 0,33 sur l'axe : fortement convexe, presque en quart de sphère, avec l'extrémité antérieure redressée en col. Surface à réticulation assez forte, beaucoup plus forte qu'au vertex, avec de longues soies couchées, les postérieures plus fortes.

Mésnotum (0,3) avec même réseau, à sillons parapsidaux profonds en avant, effacés en arrière, les scapulae nettement plus convexes.

Scutellum (0,27) arrondi, à bord postérieur lisse et étroit, le reste orné comme le mésnotum. Axillae sur un plan très inférieur au disque scutellaire, à réseau plus faible. Métanotum (0,06) comprenant une zone médiane plus saillante, et des zones latérales plus étendues, formant des bandes obliques lisses et luisantes.

Propodeum fortement rétréci d'avant en arrière, presque triangulaire, avec crête médiane forte, lisse, et réseau fortement saillant. Stigmates circulaires, petits, proches du bord antérieur, situés, chacun, à l'extrémité d'un large sillon, à l'extérieur duquel une bande presque lisse précède la hanche postérieure.

Faces latérales du pronotum un peu concaves, étendues. Prépectus grand, triangulaire, plan, réticulé-rugueux. Mésopleures avec une zone antérieure plane, réticulée, déprimée, s'effilant vers la hanche et s'élargissant vers l'aile. La partie postérieure à cette zone est convexe, lisse, avec un sillon en V, dont la pointe se tourne vers l'aile, et qui est situé en avant des hanches moyennes. Métapleures rugueux, étroits, présentant un enfoncement profond près de la hanche postérieure, au voisinage de la suture du propodeum.

*Abdomen.* — Pédoncule court et étroit ( $0,06 \times 0,06$ ). Corps de l'abdomen arrondi et élargi en avant, s'effilant en pointe en arrière. Surface lisse et luisante, avec des soies sur les segments postérieurs. Valves de la tarière très courtes.

*Ailes.* — Incolores. Nervures brunâtres. Cellule costale ( $0,63 \times 0,05$ ) à soies assez nombreuses. Prémarginale : 0,18. Marginale : 0,6. Postmarginale : 0,27. Radius (0,12) grêle, avec tête peu élargie et bec dirigé vers le milieu de la postmarginale. Franges courtes : 0,03. Soies discales assez nombreuses et fortes : une rangée subparallèle au bord postérieur et un arc nu limitant une zone anale.

*Pattes.* — Hanches antérieures allongées ( $0,3 \times 0,12$ ). Trochanters + cuisses = 0,48, les cuisses assez élargies (0,09). Tibias : 0,43. Tarses : 0,39.

Hanches moyennes courtes (0,18) et très élargies à la base (0,18). Trochanters : 0,12. Cuisses : 0,48. Tibias grêles (0,6), avec éperon assez long (0,12), grêle. Tarses : 0,39.

Hanches postérieures :  $0,33 \times 0,18$ . Trochanters : 0,12. Cuisses :  $0,48 \times 0,12$ . Tibias (0,66) avec deux éperons courts (0,06). Tarses : 0,48.

*Dimensions.* - Longueur totale : 2,29. Largeur du thorax : 0,54.

Abdomen : longueur : 0,9 (+ pédoncule) ; largeur : 0,54 ; épaisseur : 0,27. Valves de la tarière dépassant de 0,06.

Ailes antérieures :  $1,83 \times 0,87$ . Ailes postérieures :  $1,47 \times 0,42$ .

*Origine.* 2 femelles, 6-VI-1952, Saint-Gilles-les-Bains, la Réunion. J. Hamon.

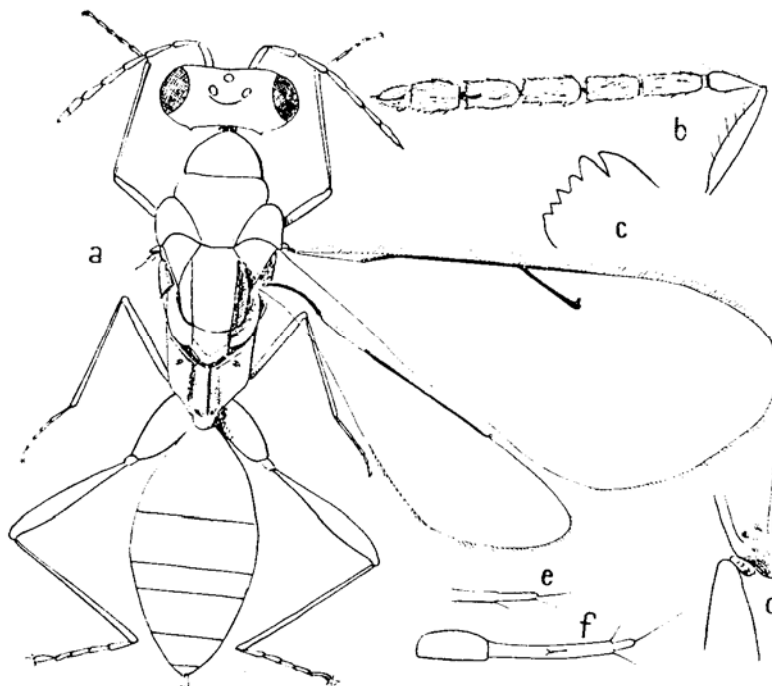


Fig. 6. *Hamonia reunionensis* n. sp. a. Femelle, dorsalement ; b. Antenne ; c. Dents mandibulaires ; d. Articulation thorax-abdomen, vue latéralement ; e. Palpes labiaux et maxillaires. Taille : 3.1.

***Hamonia reunionensis* n. sp.** (Fig. 6)

*Coloration.* — Tête noire avec passage au testacé rouge vers la bouche, à partir des antennes. Thorax rouge testacé et noir. Pronotum avec tache testacée, latéralement. Mésoscutum noir, scapulae rouge testacé. Disque du scutellum noir, parties latérales rouge testacé. Métanotum testacé, bruni au milieu. Propodeum brun-rouge presque noir. Partie dorsale du

mésopleure et du métapleur presque noire. Reste des faces latérales et face ventrale du thorax rouge testacé, le mésosternum assez fortement bruni. Abdomen brun-rouge dans l'ensemble, avec partie antérieure des segments plus claire. Antennes noires sauf les scapes qui vont du rouge à la base au noir à l'apex. Pattes et hanches jaune d'or, les hanches plus rouges, le dernier article tarsal bruni. Nervures de la même coloration.

*Tête.* — Longueur : 0,3. Largeur : 0,66. Hauteur : 0,48.

Yeux ( $0,3 \times 0,27$ ) très saillants, distants de 0,36 au vertex, à pubescence dense, longue de près de 0,03. Ocelles (0,05) gros, saillants. Ocellum bien limité, dorsalement surtout, par un sillon. Vertex courbé régulièrement en vue dorsale, le bord postérieur régulièrement convexe. Surface luisante, avec très fin réseau rugueux orienté en stries autour de l'ocellum. Soies rousses assez longues. Front presque lisse, à large vallée arrondie, luisant, légèrement rugueux entre la base de l'antenne et l'œil. Antennes légèrement au-dessous du tiers de la hauteur de la face, nettement au-dessus du bord inférieur des yeux, à peu près aussi éloignées l'une de l'autre que des yeux.

Antennes. Radicule : 0,05. Scape ( $0,3 \times 0,06$ ) fort, subcylindrique. Pédicellus : 0,12. Un annellus deux fois plus étroit que l'apex du pédicellus (0,02 de long environ). Quatre articles funiculaires séparés par un court pédicule de 0,02, de longueur décroissant de 0,16 à 0,13. Massue de 0,19 ; le 1<sup>er</sup> article 0,12 ; le 2<sup>e</sup> ovale, effilé à l'apex, avec courte épine et faible indication d'une division en deux. Articles funiculaires et massue à surface rugueuse et sensilli qui sont peu visibles parce que noirs, faisant saillie à l'apex des articles, disposés en deux séries irrégulières. Pubescence assez dense et relativement longue, de l'ordre de 0,05. Epaisseur constante des articles funiculaires et du 1<sup>er</sup> de la massue : 0,07.

Epistome légèrement rugueux, à bord libre faiblement convexe. Mandibules faibles, venant se croiser en avant de l'épistome, donnant plutôt, avec leur coloration jaunâtre, l'impression d'un labre. Les dents ne sont pas plus foncées. Il y a six dents de taille décroissante du ventre au dos, très petites. Palpes maxillaires longs, droits, comprenant quatre articles mesurant au total 0,09, le dernier très réduit. Palpes labiaux de deux articles.

*Thorax.* — Pronotum (0,21 vu dorsalement) largement courbé en quart de sphère, nettement plus étroit que le mésonotum, à soies longues, surtout pour les rangées postérieures, noires.

Mésoscutum (0,33) à sillons parapsidaux complets, limitant des scapulae saillants, dépassés par le scutum, à réseau peu saillant.

Scutellum (0,39) à disque sculpté comme le scutum, avec deux paires de chètes, limité par un sillon vers les faces latérales qui lui sont presque perpendiculaires. Axillae largement séparés, assez fortement convexes.

Métanotum présentant une zone médiane succédant au disque scutellaire. Cette zone est en écusson pentagonal, le sommet à 0,15 de la base. Parties inférieures, supérieures et latérales du métanotum à soies longues, à l'exception

beaucoup plus courtes (0,06 près du sillon), mais se développant latéralement, avec un rebord postérieur très élargi, relevé. L'ensemble finement réticulé-rugueux. Sur l'écusson, bande terminale un peu plus rugueuse, limitée par une ligne légèrement saillante vers l'arrière.

Propodeum (0,32) à bord antérieur profondément concave, relevé en collerette, prolongé sur l'axe en une crête assez élevée, aboutissant à une saillie terminale. L'ensemble du segment se rétrécit fortement d'avant en arrière et est luisant, lisse, sur la partie médiane. Cette zone est séparée par un sillon qui va du bord latéral de l'écusson métathoracique au bord interne des hanches postérieures, limitant, vers l'extérieur, une zone triangulaire nettement réticulée-rugueuse. Cette zone s'avance, latéralement, jusqu'à peu de distance des ailes postérieures. Ce rebord est suivi par un sillon profond. Stigmates ovales, peu allongés, obliques, faisant saillie au milieu d'une zone un peu déprimée, lisse, située à peu de distance du milieu du bord de la zone latérale.

Prépectus très développés, le bord dorsal mesurant 0,21, le long des scapulae, s'effilant en pointe ventralement, luisant, lisse, avec forte dépression vers le bord antérieur, derrière le pronotum. Mésopleures luisants, avec sillon qui part de la hanche moyenne, puis bifurque, une branche postérieure se dirigeant vers le centre de la dépression du milieu de l'aire postéro-dorsale, une branche, plus importante, d'abord dirigée vers l'avant, puis se courbant pour prendre une direction ventro-dorsale. Le bord postérieur est rebordé devant le métapleur. Métapleures en triangles allongés.

*Abdomen.* --- Ovale, effilé un peu vers l'apex ; à face dorsale déprimée à l'état sec. Surface lisse et luisante. Pétiole court (0,05), fortement sculpté, dirigé presque ventralement. Longueur des tergites suivants : 0,45 ; 0,24 ; 0,12 ; 0,18 ; 0,15 ; 0,09. Valves de la tarière dépassant de 0,07. Soies fines, nombreuses, sur la partie postérieure.

*Ailes.* --- Roussâtres. Franges denses et fortes, mais relativement courtes (0,07). Cellule costale (0,51) à soies nombreuses. Prémarginale : 0,21. Huit soies sur la sous-costale. Marginale : 0,9. Postmarginale : 0,33. Radius (0,27) grêle, à tête peu renflée et bec grêle.

Ailes postérieures à franges un peu plus longues, à nervures mesurant : 0,24 ; 0,27 ; 0,66. Aux ailes antérieures, la pubescence commence au niveau de la prémarginale ; la zone nue se prolonge un peu vers la marginale et une étroite bande nue suit cette nervure.

*Pattes.* --- Longues et relativement fortes. Hanches antérieures : 0,3 × 0,12. Trochanters : 0,09. Cuisses : 0,54. Tibias : 0,54. Tarses : 0,42.

Hanches moyennes : 0,21. Trochanters : 0,12. Cuisses (0,54) peu renflées. Tibias (0,72) grêles. Tarses : 0,42.

Hanches postérieures (0,36) finement réticulées, rugueuses, creusées d'un sillon longitudinal à la face externe. Trochanters : 0,09. Cuisses (0,66) assez fortement renflées en fœneux (0,12). Tibias : 0,72, progressivement évasés jusqu'à 0,93. Épéron total assez court (0,09) et point fort. Tarses : 0,51.

*Dimensions.* — Longueur totale : 3,1. Largeur du thorax : 0,66.  
 Abdomen : longueur : 1,38 ; largeur : 0,6.  
 Ailes antérieures :  $2,7 \times 1,05$ . Ailes postérieures :  $1,95 \times 0,46$ .

*Origine.* — 2 femelles. Pic Bébou, 25-1-1955.

**H. reunionensis** Risbec, var. **brunnea** n. var.

Prothorax noir. Reste du thorax rouge testacé assez foncé avec parties latérales des scapulae brunies ainsi qu'une bande médiane au scutellum. Face ventrale du thorax noire. Abdomen noir, sauf le pétiole et la base du premier tergite. Pattes et hanches rouge testacé, les hanches antérieures sombres, presque noires.

*Origine.* — 1 femelle. Forêt de Bébou, 24-1-1955.

**Hamonia sylvatica** n. sp. (Fig. 7, b)

Caractères de *H. reunionensis*, mais avec les différences suivantes :

♂. — Tête noire avec faibles reflets pourprés. Face dorsale du thorax vert bronze, sauf aux scapulae et à la partie des axillae qui est antéro-interne ; le reste de ces axillae étant noir. Parties latérales et ventrales du thorax noires. Une tache brune vers le bord latéral des scapulae. Pétiole abdominal testacé rougeâtre. Pattes et hanches jaune d'or pâle, le dernier article bruni aux tarses, ainsi que la base des hanches postérieures. Tegulae d'un testacé assez foncé. Nervures alaires testacées, assez foncées, surtout aux antérieures.

*Tête.* — Longueur : 0,36. Largeur : 0,78. Hauteur : 0,57.

Antennes à mi-hauteur de la face, relativement plus fortes, les articles funiculaires et la massue fortement comprimés. Pédicellus : 0,15. Articles funiculaires : 0,29 ; 0,25 ; 0,21 ; 0,16. Massue : 0,24. Front et vertex à réseau très léger et ponctuation disséminée.

*Thorax.* — Sur toute la face dorsale, réseau polygonal rugueux très marqué, luisant. Scutellum plus arrondi, à peu près circulaire, avec faces latérales étroites ( $0,36 \times 0,36$ ). Métanotum (0,12) à zone centrale en bourrelet presque lisse, en segment de cercle étendu. Les parties latérales, également bien développées, ont un rebord postérieur lisse et luisant. Propodeum avec carène médiane faible, moins saillante que chez *reunionensis*, de même, les sillons longitudinaux très peu marqués ; l'ensemble de ces deux accidents ressortant moins sur fond rugueux. L'ensemble du segment est en cône moins rétréci et à apex peu saillant. Scutum plan, sauf à sa partie antérieure, en avant des scapulae. Soies peu nombreuses, blanchâtres. Vaste prépectus à réseau rugueux bien net, mais peu saillant, avec une rangée de cupules le long du bord postérieur, lisse. Mésopleures à léger sillon partant des hanches et aboutissant à une zone irrégulièrement ovale, un peu déprimée, finement réticulée-rugueuse. Cet ensemble limite une zone postéro-dorsale

lisse et luisante, un peu rugueuse seulement sur sa partie la plus ventrale, à dépression centrale peu marquée, et une zone antéro-ventrale plus convexe, lisse. Métapleures peu rugueux. Une haie de longues et fines soies grises sur le bord latéral du propodeum.

*Abdomen.* — Comme *reunionensis*, très déprimé dorsalement, avec une saillie très élevée devant la base de la tarière, ventralement. Pubescence rousse, abondante sur la moitié distale.

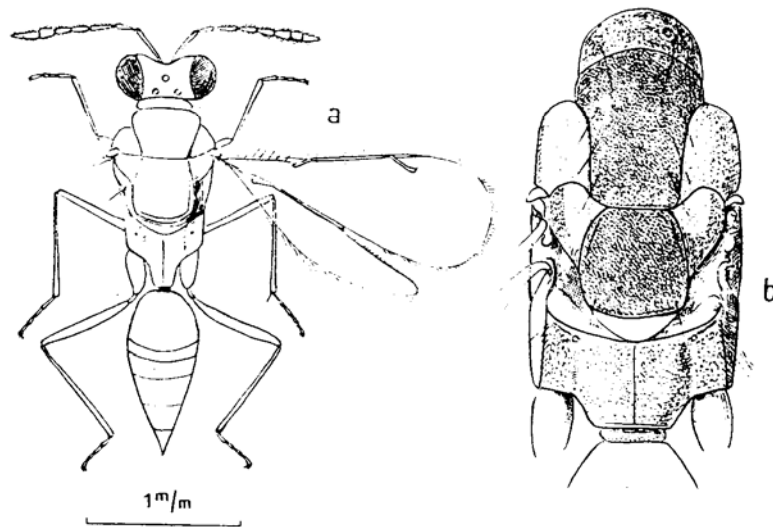


Fig. 7. — *Stenelachistus Belouvi* n. sp. : a. Femelle dorsalement. — *Hamonia sylpatica* n. sp. : b. Thorax, dorsalement.

*Ailes.* — Très faiblement rousses. Ailes antérieures : cellule costale (0,75) élargie en triangle, jusqu'à 0,08 au niveau de la base de la prémarginale, avec des soies seulement vers la moitié terminale du bord antérieur. Prémarginale (0,3) nettement limitée, plus forte que la sous-costale, brusquement élargie à la base de la marginale. Marginale : 1,05. Postmarginale : 0,36. Radius (0,12) faiblement élargi, à bec court dirigé vers le tiers de la postmarginale. Franges très denses, courtes.

*Pattes.* — Mêmes proportions.

*Dimensions.* — Longueur totale : 3,45. Abdomen : longueur : 1,5 ; largeur : 0,6. Ailes antérieures :  $2,64 \times 1,05$ . Ailes postérieures :  $2,04 \times 0,45$ .

*Origine.* — 1 femelle. Forêt de Bébour, 24-1-1955.

Genre *Stenelachistus* Masi*Stenelachistus* *Masii* n. sp.

*Coloration.* - Tête noire. Corps rouge orangé, avec face dorsale de l'abdomen noire, passant au rouge latéralement et ventralement. Valves de la tarière noires. Hanches et pattes comme le corps, les pattes seulement un peu moins rouges, tendant vers la couleur testacée. Antennes à scape et pédicellus testacés, le reste brun presque noir.

*Tête.* - Longueur : 0,27. Largeur : 0,44. Hauteur : 0,36. Yeux  $(0,21 \times 0,2)$  brun-rouge, à pubescence courte, distants l'un de l'autre de 0,21 au niveau de la base des antennes, divergeant en avant et en arrière de ce niveau. Antennes attachées un peu au-dessous du milieu de la face, aux 5/12 de la hauteur. Les sillons postantennaires sont représentés seulement par une vallée large et peu profonde, l'ensemble de la face étant presque régulièrement convexe. Fond de la vallée à peu près lisse, luisant, le reste du front et le vertex à ponctuation très peu visible, luisants. Ocelles assez petits, les latéraux plus près de l'ocelle médian que des yeux, en triangle peu élevé. Vertex largement arrondi vers l'occiput, avec une rangée transversale de chètes sur la courbure et des chètes sur l'ocellum. Ailleurs, le vertex et le front sont presque glabres.

Antennes : scape grêle, subcylindrique, faiblement courbé vers l'extérieur (0,24). Pédicellus allongé, en massue courte. Entre le pédicellus et le premier funiculaire, zone rétrécie où des stries transversales pourraient être interprétées comme limitant des anneaux. Il ne me semble pas qu'une telle interprétation soit raisonnable. 1<sup>er</sup> article funiculaire égal au 2<sup>e</sup> :  $0,1 \times 0,031$  ; 3<sup>e</sup> à peine plus court : 4<sup>e</sup> : 0,09. Les articles sont comprimés, de plus en plus, à partir du 3<sup>e</sup> funiculaire. Massue de deux articles : le 1<sup>er</sup> (0,077) présentant deux séries de sensilli et représentant peut-être deux articles ; le 2<sup>e</sup> (0,07) effilé, mais très irrégulier. Les lames correspondant aux sensilli sont très développées et terminées par une petite pointe. Sur tous les articles funiculaires, la massue et le pédicellus, longues soies (de l'ordre de 0,05). Les sensilli forment, sur chaque article funiculaire, deux séries irrégulières : ils sont très saillants.

Mandibules bidentées. Palpes noirs. (Appendices buccaux ne pouvant être étudiés mieux avec un seul exemplaire conservé comme type.)

*Thorax.* - Pronotum (0,16) faiblement arrondi sur un plan presque perpendiculaire à l'axe du corps, puis redressé en une lame ovale, dans la direction de l'axe, vers la tête. Cette lame est sombre, noirâtre. Surface à réseau polygonal rugueux peu élevé, avec quelques soies assez longues.

Mésenotum à sillons parapsidaux complets, profonds, courts, les scapulae peu avancés, atteignant l'angle postérieur du pronotum, relativement loin de la tegula. Celle-ci est séparée du pronotum par le prépectus, très développé. Sur le mésenotum les soies sont longues, peu nombreuses, loca-



lisées sur la moitié postérieure, en arrière d'une légère constriction placée au niveau du bord antérieur des scapulae. Un fort chète sur chaque scapula. Réseau rugueux un peu plus fort qu'au pronotum.

Scutellum (0,27) à bord postérieur presque tronqué transversalement, très peu convexe, rétréci entre deux axillae qui restent éloignés de 0,09. Les axillae sont symétriques des scapulae par rapport à la ligne transverse qui prolonge le bord du scutum. Les bords latéraux du scutellum sont parallèles : deux soies se placent près de chaque bord. Réseau comme au scutum.

Métanotum (0,08) finement réticulé-rugueux, prolongeant la surface du scutellum : la partie médiane légèrement soulevée en écusson triangulaire.

Propodeum (0,24) rétréci d'avant en arrière, avec le sommet compris entre les extrémités de crêtes situées de part et d'autre de l'axe et faisant saillie au-dessus de la base de l'abdomen. Surface finement réticulée-rugueuse. Sillons stigmatiques peu marqués, situés très latéralement. L'ensemble du segment très bombé, subconique. Stigmates petits, très proches du bord antérieur.

Faces latérales du pronotum bien convexes, le bord arrondi. Prépectus plans (env. 0,14 au bord dorsal, le long des scapulae), s'effilant vers le ventre, presque lisses. Mésopleures avec des sillons très nets dessinant un losange presque régulier, avec un bord antérieur parallèle au bord du prépectus. Un sillon parallèle au bord ventral vient s'unir avec le sillon postérieur pour former, depuis le sommet, un sillon qui va à la hanche moyenne. Métapleures mesurant 0,07 devant la hanche postérieure, s'arrêtant à mi-distance de la hanche et de l'aile postérieure. Une ligne de longues soies suit le bord latéral du propodeum.

*Abdomen.* - Ovale conique en vue dorsale, à téguments faibles, déformés à la dessiccation. Un court pétiole (0,06), beaucoup plus large que long, attaché obliquement sur la face dorsale de l'abdomen. 1<sup>er</sup> article du corps : 0,16 (bord postérieur peu visible). Tergites suivants : 0,07 ; 0,14 ; 0,13 ; 0,12 ; 0,07. Le dernier, très étroit, dépassé par une saillie tuberculeuse très pointue et, de 0,09, par les valves de la tarière. La base de la tarière est sous une forte saillie ventrale au quart de la longueur.

*Ailes.* - Uniformément roux pâle, les nervures testacées. Ailes antérieures longues, à franges atteignant 0,12 au bord postérieur. Soies très nombreuses, rousses. Cellule costale très étroite (0,45). Sous-costale avec huit longues soies, en continuité avec la marginale, la prémarginale débutant cependant par un brusque élargissement. Prémarginale : 0,1. Marginale : 0,63. Postmarginale : 0,3. Radius (0,13) grêle, à peine élargi à l'extrémité, en bec court dirigé vers le milieu de la postmarginale.

Ailes postérieures longues et étroites, à nervures mesurant : 0,15 ; 0,27 ; 0,39. La cellule marginale, étroite, atteint le tiers de la 3<sup>e</sup> nervure.

*Pattes.* - Longues et grêles. Tarses de quatre articles. Hanches antérieures : 0,21. Trochanters courts : 0,06. Cuisses (0,39) subcylindriques. Tibias (0,39) plus grêles que les cuisses, cylindriques. Tarses : 0,33.

Hanches moyennes : 0,12. Trochanters : 0,09. Cuisses : 0,36. Tibias : 0,51. Tarses : 0,3.

Hanches postérieures : 0,27. Trochanters : 0,12. Cuisses (0,45) faiblement fusiformes (max. 0,06 env.). Tibias : 0,6. Tarses : 0,36. Eperons tibiaux atrophiés.

*Dimensions.* — Longueur totale : 1,77. Largeur du thorax : 0,42.

Abdomen : longueur : 0,66 ; largeur : 0,36 ; hauteur approx. : 0,3.

Ailes antérieures :  $1,83 \times 0,63$ . Ailes postérieures :  $1,35 \times 0,24$ .

*Origine.* — 1 femelle. Bébou, 24-I-1955.

**Stenelachistus belouvi** n. sp. (Fig. 7 a).

♀. *Coloration.* — Entièrement rouge testacé avec les sutures plus foncées et des régions plus ou moins claires. Abdomen plus clair après le 1<sup>er</sup> tergite. Antennes plus foncées, brunes après le 1<sup>er</sup> funiculaire, redevenant progressivement claires à la massue, surtout à la face interne. Valves de la tarière noires.

*Tête.* — Hauteur : 0,66. Longueur : 0,33. Largeur : 0,72. Yeux grands ( $0,42 \times 0,3$ ), brun-rouge, à 0,18 de la bouche, ménageant un vertex étroit (0,33), occupant ainsi, en vue dorsale, plus de la moitié de la largeur de la tête. Facettes nombreuses. Ocelles grands (0,06), les latéraux également éloignés des yeux et de l'ocelle médian, tangents au bord postérieur. Ocelle médian à bord postérieur à peine en avant du bord antérieur des latéraux.

Vertex presque plan, bordé par une crête brune peu élevée, mais nette. Face postérieure largement concave. Antennes situées un peu au-dessous du bord inférieur des yeux. Sillons postantennaires formant une large gouttière, profonde, à bords nettement limités sur la partie dorsale, le bord arrivant à 0,05 de l'ocelle médian. Fronto-vertex à fin réseau polygonal et réseau de grandes cupules peu profondes, donnant un aspect nettement rugueux, avec des soies assez longues, disséminées. Fond de la gouttière presque lisse.

Antennes. Radicule : 0,05. Scape : 0,36, subcylindrique (épais de 0,05 appr.). Pédicellus :  $0,12 \times 0,05$ . 1<sup>er</sup> funiculaire (0,19) grêle (0,04). 2<sup>e</sup> à 1<sup>re</sup> égaux (0,12). Massue (0,19) comprenant deux articles avec faible indication d'une division du 1<sup>er</sup>. A partir du 2<sup>e</sup> funiculaire, articles de plus en plus comprimés, de largeur augmentant jusqu'à 0,06 au dernier. 1<sup>er</sup> article de la massue gardant la même largeur, occupant les 2/3 de la longueur. Pubescence abondante sur funicule et massue.

Glypéus large, un peu en croissant, à extrémités effilées surmontées d'un petit tubercule brun. Mandibules fortes, colorées comme le corps, tridentées, avec les dents acajou, la dent moyenne étant la plus longue. Palpes jaune paille. Palpes maxillaires de quatre articles, grêles. Palpes labiaux de deux. Les articles des palpes sont grêles et mal délimités.

*Thorax.* — Pronotum régulièrement convexe, courbé sur la face antérieure, un peu saillant en avant du mésonotum, à sculpture plus forte qu'au vertex et pubescence régulière. Une rangée de longues soies avant le bord postérieur.

Mésonotum (0,36) à scutum en trapèze entre des sillons profonds, très courbés, limitant des scapulae très convexes, s'avancant moins que le scutum. Surface à réseau rugueux bien saillant, luisant. En plus de la pubescence normale, deux chètes sur le scutum et un long chète sur chaque scapula.

Scutellum ( $0,45 \times 0,31$ ) sculpté comme le mésonotum. Disque limité par un sillon périphérique avec, de chaque côté, deux longs chètes noirs sur le bord externe du sillon. Axillae largement séparés (0,21), assez convexes, très déclives. Bord postérieur du scutellum largement arrondi avec rebord précédé d'une rangée de cupules.

Métanotum en grande partie surplombé par le scutellum, relativement long au milieu (0,1), se développant latéralement. Une crête sépare deux gouttières transverses, l'antérieure étroite, les deux à fond crénelé : la postérieure étalant son bord postérieur à peu près lisse.

Propodeum (0,35) fortement rétréci en col à sa moitié postérieure. Zone médiane fortement convexe, le bord postérieur très relevé en crête. Sur l'axe s'élève une crête qui s'affaiblit à la base du col, là où la zone médiane se creuse assez irrégulièrement en sillon, la crête allant cependant jusqu'à l'extrémité. Saillie terminale un peu rugueuse, arrondie. Zone médiane de 0,17 à la base, limitée par deux crêtes à partir desquelles, latéralement, la surface se relève et est rugueuse. La crête limite, vers l'extérieur, un fort sillon qui part du bord postérieur et s'élargit un peu devant le bord antérieur. Stigmate très petit, ovale, bien visible parce que son bord est clair. De longues soies sur les parties latérales du propodeum. Entre la nucha et les hanches postérieures, le bord du propodeum est très concave, fortement relevé en crête.

Faces latérales du pronotum finement mais nettement réticulées-rugueuses, se rétrécissant au-dessus des hanches en se relevant un peu sur ses deux bords, antérieur et postérieur. Prépectus vaste (0,18 au bord dorsal), à surface finement réticulée-rugueuse, avec un sillon parallèle au bord antérieur. Mésopleures avec la même réticulation, creusés de deux sillons limitant un losange qui occupe la partie centrale, entre la hanche et une ligne longitudinale parallèle à la ligne qui joint les bases des deux ailes. Métaopleures en triangle large et court.

*Abdomen.* — Ovale, effilé vers l'arrière, un peu plus court que le thorax. Pétiote court, en très grande partie débordé par la nucha. 1<sup>er</sup> tergite (0,39) occupant à peu près la moitié de la face dorsale. Segments suivants mesurant respectivement : 0,05 ; 0,09 ; 0,12 ; 0,15 ; 0,09 ; le dernier, très petit, dépassé par les valves de la tarière de 0,06. La partie postérieure, après le 2<sup>e</sup> tergite, tend à se redresser dorsalement.

*Ailes.* -- Un peu rousses. Soies rousses. Nervures rousses, assez peu colorées, sauf à la base de la sous-costale. Ailes antérieures à franges courtes (0,03). Cellule costale (0,57) étroite, s'évasant jusqu'à 0,04 à la base de la prémarginale. Prémarginale : 0,12. Marginale : 0,57. Postmarginale : 0,24. Radius (0,18) très grêle, progressivement, mais faiblement élargi en massue depuis la base. Bec relativement long et grêle. Pubescence étendue jusqu'à la base. Sept soies sur la sous-costale.

Ailes postérieures à franges plus longues (max. 0,06). Nervures : 0,24 : 0,15 : 0,6. Cellule marginale très étroite et dépassant à peine la deuxième nervure.

*Pattes.* -- Hanches antérieures : 0,3 jusqu'à l'extrémité du bord antérieur, fortement relevé en écaille au-dessus des trochanters. Trochanters très courts et très étroits. Cuisses :  $0,42 \times 0,12$ . Tibias : 0,48. Tarses : 0,33.

Hanches moyennes : 0,19. Trochanters : 0,15. Cuisses = Tibias = 0,54. Tarses : 0,42.

Hanches postérieures :  $0,48 \times 0,21$ . Trochanters : 0,12. Cuisses :  $0,75 \times 0,15$ . Tibias (0,78) à éperon court, droit (0,06), et apex avec peigne d'épines. Tarses : 0,36. Tous les tarses de quatre articles subégaux.

*Dimensions.* -- Longueur totale : 2,55. Largeur du thorax : 0,72.

Abdomen : longueur : 1,05 ; largeur : 0,72.

Ailes antérieures :  $1,89 \times 0,72$ . Ailes postérieures :  $1,5 \times 0,3$ .

*Origine.* -- Deux femelles (d'une mesure 2,7). Rempart de Bélouze, 26-I-1955.

#### Genre *Gyrolasia* Foerster

##### *Gyrolasia hellburgi* n. sp.

♂. *Coloration.* -- Bleu très foncé presque noir. Tegulae testacés. Antennes brun noirâtre, la massue passant au testacé chez un exemplaire, mais restant foncée. Cuisses noires, passant au testacé aux deux extrémités, mais sur une courte distance. Tibias postérieurs brun-roux presque noir, avec base testacée et apex testacé sur une longueur légèrement supérieure à celle du 1<sup>er</sup> article tarsal. Tibias antérieurs et moyens testacés, avec le quart distal brun aux pattes moyennes, et une légère zone brune sur les antérieures. Tarses testacés avec dernier article noir et avant-dernier brun foncé. Trochanters brun foncé aux articulations, noirs au milieu.

*Tête.* -- Très déformée par la dessiccation, la face complètement enfoncée. Largeur : 0,36. Hauteur : 0,34. Longueur : ?.

Yeux ovales, assez allongés (approx.  $0,22 \times 0,12$ ), ménageant des joues assez longues (0,12) et un large vertex. Ocelles assez gros, brun-rouge, en triangle peu élevé, les latéraux plus rapprochés de l'ocelle médian que de l'œil.

Front et vertex presque lisses, avec quelques soies dressées au vertex, et des soies plus fines au pourtour de la bouche. Antennes attachées au-dessous du niveau du bord inférieur des yeux.

Antennes : Scape subcylindrique (0,14). Pédicellus piriforme, relativement grand, lisse et luisant ( $0,1 \times 0,05$ ). 1<sup>er</sup> funiculaire (0,04) ovoïde, plus étroit que le pédicellus. 2<sup>e</sup> et 3<sup>e</sup> funiculaires de même longueur, avec épaisseur augmentant progressivement pour atteindre celle du pédicellus. Massue ovoïde ( $0,1 \times 0,05$ ), l'article terminal avec une épine apicale de 0,02. De très fortes épines sur la base des articles de la massue. Sur la massue et les articles funiculaires, soies longues, couchées, mais peu nombreuses.

*Thorax.* — Pronotum très court, invisible dorsalement. Mésonotum relativement très long, à sillons parapsidaux très profonds, luisant, avec réseau très léger orienté surtout longitudinalement (longueur : 0,2). Deux fortes soies vers chaque sillon parapsidal et une soie sur chaque scapula, une paire de soies près du bord postérieur de la zone médiane.

Scutellum (0,18) un peu plus convexe que le mésonotum et un peu saillant à l'apex au-dessus du métonotum, à réseau légèrement plus saillant mais faible, luisant ; le bord postérieur largement arrondi, presque en demi-cercle.

Métonotum très court (0,08). Propodeum un peu plus long (0,1). Le métonotum a un vaste écusson médian lisse et luisant, les parties latérales, plus réduites, assez fortement réticulées-rugueuses. Propodeum élargi latéralement, à surface faiblement réticulée, presque lisse, luisante. Sur l'axe est une carène plate, lisse, se bifurquant pour suivre les deux lobes du bord postérieur. Stigmates circulaires portés par un mamelon relativement important, vers l'angle antérieur.

Mésopleures très finement gaufrés, presque lisses, avec faible gouttière s'élargissant progressivement de la hanche à la base de l'aile.

*Abdomen.* — Face dorsale plane, en fuseau arrondi vers le thorax, régulièrement effilé presque depuis la base. Face ventrale fortement saillante, avec une pointe élevée au quart basilaire. Surface luisante, presque lisse. De longues soies rousses sont de plus en plus abondantes, à partir du tiers de la longueur. Valves de la tarière larges, paraissant former l'extrémité de l'abdomen, saillantes de 0,12.

*Ailes.* — Incolores, avec nervures brunes. Ailes antérieures à cellule costale (0,24) très étroite ; marginale (0,36) relativement forte, épaisse, précédée d'une courte prémarginale (0,06) de même allure et même direction. Radius élevé sur l'extrémité tronquée de la marginale, mesurant 0,12, grêle, sans renflement à l'extrémité, à bec presque parallèle au bord. Neuf grandes soies se dressent sur la marginale et trois, plus courtes, sur la prémarginale. Soies discales nombreuses et longues, s'étendant jusque près de la base, avec bande nue le long de la partie basilaire du bord postérieur. Franges longues, jusqu'à 0,12. Ailes postérieures étroites à la base, élargies jusqu'au niveau des hamuli, puis effilées en pointe, à franges longues (longueur voi-

sine de 0,12 sur tout le bord postérieur). Les nervures mesurent : 0,16 ; 0,1 ; 0,26.

*Pattes.* -- Hanches antérieures : 0,16. Trochanters : 0,06. Cuisses : 0,32  $\times$  0,06. Tibias : 0,32. Tarses : 0,22.

Hanches moyennes : 0,1. Cuisses : 0,3. Tibias : 0,44. Tarses : 0,22.

Hanches postérieures : 0,18. Trochanters : 0,06. Cuisses assez comprimées (0,32  $\times$  0,06). Tibias (0,46) grêles. Tarses (0,26) avec les quatre articles subégaux.

*Dimensions.* -- Longueur totale : 1,5. Largeur du thorax : 0,36.

Abdomen : longueur : 0,8 (+ valves de la tarière) ; largeur : 0,34 à la base ; hauteur : 0,32 au niveau de la pointe ventrale.

Ailes antérieures : 1,4  $\times$  0,66. Ailes postérieures : 1  $\times$  0,14.

♂. Comme la femelle, mais la base de l'abdomen rousse ventralement et les antennes plus longues et plus grêles.

*Antennes* : Pédicellus ovoïde allongé (0,063  $\times$  0,035). 1<sup>er</sup> funiculaire (0,035) plus étroit que le pédicellus. 2<sup>e</sup> : 0,073 ; 3<sup>e</sup> : 0,08 ; 4<sup>e</sup> : 0,08  $\times$  0,035. L'ensemble de la massue s'effile à partir du 1<sup>er</sup> article qui mesure 0,052  $\times$  0,035. 2<sup>e</sup> article : 0,06 ; 3<sup>e</sup> : 0,055. Sur tous les articles funiculaires et la massue, très longues soies disposées en verticilles basilaires, atteignant 0,19. Sur les articles funiculaires, de très peu nombreuses crêtes se terminent en longues épines qui entourent l'extrémité apicale. La massue a quelques épines, le dernier article se bifurquant en deux épines.

Abdomen plus court que chez la femelle, ovoïde, allongé. Ailes relativement beaucoup plus étendues. Pénis et paramères noirs.

Longueur totale : 1,06 dont 0,6 pour l'abdomen. Ailes antérieures : 1,46  $\times$  0,66. Ailes postérieures : 1,2  $\times$  0,12.

*Origine.* -- Deux femelles et un mâle. 31-VI-1952. Hellbourg, plateau de Bélouve, 1.600 m, la Réunion. J. Hamon.

#### Genre *Tetrastichodes* Ashmead

##### *Tetrastichodes metalliferus* Masi.

Une femelle. Bébou, 24-I-1955.

#### Genre *Tetrastichus* Walker

##### *Tetrastichus sesamiae* Risbec.

Deux femelles. Forêt du Brûlé de Mare-Longue, 30-I/3-II-1955.

**Tetrastichus gyrolasiaeformis** n. sp.

♂. *Coloration.* -- Noire, avec la base de l'abdomen testacée. Hanches noires, sauf à l'apex. Reste des pattes testacé, mais le dessus des tarses brun ; les tibias brunissant vers l'apex. Hanches antérieures et moyennes brunissant depuis la base sur la face antérieure. Scape et pédicellus testacés, avec bande noire à la face dorsale. Reste des antennes noir, sauf la face interne. 1<sup>er</sup> funiculaire testacé.

*Tête.* -- Longueur approximative : 0,18, déprimée par la dessiccation. Largeur : 0,33. Hauteur : 0,36. Yeux ovales, assez allongés ( $0,18 \times 0,13$ ), finement pubescents, rouge assez clair. Ocelles petits, rouges, en triangle très peu élevé, les latéraux à égale distance des yeux et de l'ocelle médian. Front et vertex luisants, à peu près lisses, avec de fines soies disséminées, peu nombreuses. Antennes au milieu de la face.

Antennes : Radicule court. Scape (0,18) assez brusquement élargi à la base, se rétrécissant ensuite progressivement, très fortement comprimé. Pédicellus allongé ( $0,09 \times 0,04$ ). Deux articles funiculaires cylindriques, égaux, de 0,03 d'épaisseur, et trois articles comprimés assez irrégulièrement. 1<sup>er</sup> funiculaire : 0,15. 2<sup>e</sup> à peine plus long que le 3<sup>e</sup>, mesurant, ensemble, 0,16. Massue ( $0,2 \times 0,04$ ) comprenant trois articles, mais à segmentation peu visible. Massue et funicule à soies assez longues, de l'ordre de 0,05.

Mandibules ambrées, les denticules plus foncés, au nombre de trois, ne se croisant pas, séparés par une lèvre inférieure épaisse, testacée. Palpes réduits.

*Thorax.* -- Thorax peu élevé, la face ventrale presque sur un même plan, la face dorsale régulièrement convexe. Pronotum très court dorsalement (0,09), recouvert par la tête. Mésonotum (0,24) luisant, presque parfaitement lisse. Trois chètes le long de chaque sillon parapsidal. Pas de sillon médian.

Scutellum (0,18), les deux sillons très peu marqués, pouvant passer inaperçus. Surface comme au mésonotum, à gaufrure à peine visible. Bord postérieur largement arrondi et bords latéraux parallèles.

Métanotum (0,06) relativement très développé, la partie médiane comprenant un segment de cercle assez saillant, luisant. Parties latérales déprimées, à très léger réseau rugueux.

Propodeum (0,11) avec même sculpture, et une crête médiane, nette, suivie par un léger rebord devant l'abdomen.

Faces latérales du pronotum à léger réseau, ainsi qu'au prépectus qui est assez vaste. Mésopleures luisants, presque lisses, avec gouttière peu enfoncée.

*Abdomen.* -- En demi-fuseau effilé, luisant, mais avec une longue pubescence. Valves de la tarière saillantes de 0,07.

*Ailes.* -- Très légèrement rousses. Ailes antérieures longues et relativement étroites, à franges longues (max. 0,13 au bord latéral). Pubescence

rousse, abondante sur le disque, s'étendant jusqu'à la base. Cellule costale (0,36) très étroite. Prémarginale : 0,09. Marginale : 0,51. Radius (0,15) grêle, très légèrement élargi à l'extrémité, à bec très court. Postmarginale nulle. Trois soies sur la sous-costale.

Ailes postérieures longues et étroites ; l'extrémité assez effilée. Franges très longues au bord postérieur (0,16). Nervures : 0,12 ; 0,25 ; 0,27. Soies à partir de la base de la troisième nervure.

*Palles.* --- Longues et grêles.

Hanches antérieures : 0,18. Trochanters : 0,09. Cuisses : 0,3. Tibias : 0,34. Tarses : 0,33.

Hanches moyennes : 0,11. Trochanters : 0,12. Cuisses : 0,3. Tibias : 0,34. Tarses : 0,33.

Hanches postérieures : 0,21. Trochanters : 0,1. Cuisses :  $0,36 \times 0,07$ . Tibias : 0,51. Tarses : 0,37. Tous les tibias cylindriques, très grêles.

*Dimensions.* --- Longueur totale : 1,65. Largeur du thorax : 0,3.

Abdomen : longueur : 0,95 ; largeur : 0,3 approx.

Ailes antérieures :  $1,5 \times 0,48$ . Ailes postérieures :  $1,2 \times 0,18$  (max. au niveau des hamuli).

Le second exemplaire mesure 1,29 et diffère du précédent par l'abdomen entièrement noir, toutes les hanches noires sauf à l'apex, les cuisses fortement brunies, les postérieures presque noires. L'ensemble de l'insecte est plus foncé.

*Origine.* --- Deux femelles. Bébou, 24-I-1955.

Cette espèce est intermédiaire entre les *Gyrolasia* et les *Tetrastichus* typiques ; ces deux genres ne pouvant être séparés nettement.

### **ELASMIDAE**

Genre **Elasmus** Westwood

**Elasmus Masii** Ferrière.

Une femelle, Saint-Gilles-les-Bains, J. Hamon.

Un mâle, Bébou, I-1955.

### **APHELINIDAE**

Les premiers exemplaires de l'espèce qui est décrite ici ont été récoltés par J. Hamon. L'état des ailes, réduites, ne m'avait pas permis de décider avec certitude s'il s'agissait d'ailes réduites ou d'ailes diminuées accidentellement. J'avais donc jugé prudent d'attendre d'autres exemplaires. Il se trouve que, parmi les espèces obtenues à Madagascar par le Dr Paulian, il y avait une femelle en parfait état. C'est donc cette femelle qui est décrite, les exemplaires réunionnais s'y trouvant rattachés.



Genre **Paulianaphelinus** n. g.

L'espèce type mériterait peut-être de servir de type à une nouvelle sous-famille d'*Aphelinidae*, compte tenu de l'importance donnée à la disposition des ailes dans l'étude de ces insectes. Je la maintiendrai provisoirement parmi les *Coccophaginae*, en considération de la disposition de ses antennes, disposition qui la rapproche des *Coccophagus* et genres voisins.

*Diagnose.* -- Tête très grande, plus large que le thorax, avec des yeux très volumineux. Ocelles très petits. Antennes de huit articles, dont un article funiculaire, deux annelli et trois articles pour la massue. Pronotum très réduit. Mésonotum à sillons parapsidaux complets. Scutellum très transverse. Ailes antérieures réduites, triangulaires. Ailes postérieures très petites, presque filiformes. Abdomen large, ovale. Pattes relativement longues. Valves de la tarière très peu saillantes.

**Paulianaphelinus mariscusae** n. sp. (Fig. 8.)

*Coloration.* -- Tête et thorax noirs. Abdomen brun rougeâtre. Scape et pédicellus brun-rouge, le reste de l'antenne jaune pâle. Hanches brun testacé presque noir. Cuisses antérieures et moyennes brun testacé à la base, passant au jaune, à mi-longueur, pour les cuisses antérieures, et aux 2/3 pour les cuisses moyennes. Reste des pattes jaune paille, avec dernier article tarsal noir.

*Tête.* -- Très grande. Longueur : 0,17. Largeur : 0,42. Hauteur : 0,36. Yeux grands, subcirculaires (0,22), densément pubescents, pas plus convexes que l'ensemble de la face. Joues longues (0,11). Comme les yeux sont circulaires, la plus courte distance de l'un à l'autre se trouve à l'avant du vertex, où elle égale 0,11 ; ils divergent ensuite et, au bord postérieur, leur distance égale leur diamètre. Ocelles réduits, les latéraux également distants des yeux et du bord postérieur : cette distance égale leur diamètre. Ocelle médian assez en avant, à 0,04 du bord postérieur. Antennes attachées très près de la bouche, à 0,07 de l'œil, un peu plus proches l'une de l'autre.

La face postérieure de la tête est bordée, à angle vif, sur tout son pourtour. Tempes nulles. Front et vertex presque lisses, luisants, avec courtes soies noires, assez abondantes sur le vertex, peu nombreuses sur le front.

Antennes : Radicule court. Scape grêle (0,17), assez fortement courbé latéralement. Pédicellus en cône allongé, deux fois plus long (0,06) qu'épais. Deux annelli (ou petits articles funiculaires) égaux, mesurant ensemble 0,03, plus étroits que le pédicellus. Un article funiculaire (0,06) ovoïde, épais de 0,03. Massue ovoïde, un peu plus épaisse (0,14  $\times$  0,04), comprenant trois articles dont les limites sont très peu visibles.

Lèvre grise, épaisse, assez saillante, flanquée par des palpes grêles. Man-

dibules ne pouvant être observées, avec un seul exemplaire, sans en faire le sacrifice.

*Thorax.* — Pronotum très réduit, à peine visible dorsalement.

Mésonotum court (0,08), à sillons parapsidaux complets et profonds, mais le lobe médian saillant par rapport aux scapulae. Surface à peine rugueuse, avec soies noires disséminées.

Scutellum (0,11) vaste, à peu près en demi-cercle, quoique le bord antérieur soit convexe vers l'avant. Axillae petits, rejetés très latéralement, en arrière des scapulae, à surface à réseau très léger. Bord postérieur du scutellum légèrement relevé. Deux sillons très légers convergent vers l'arrière où ils sont distants de 0,06.

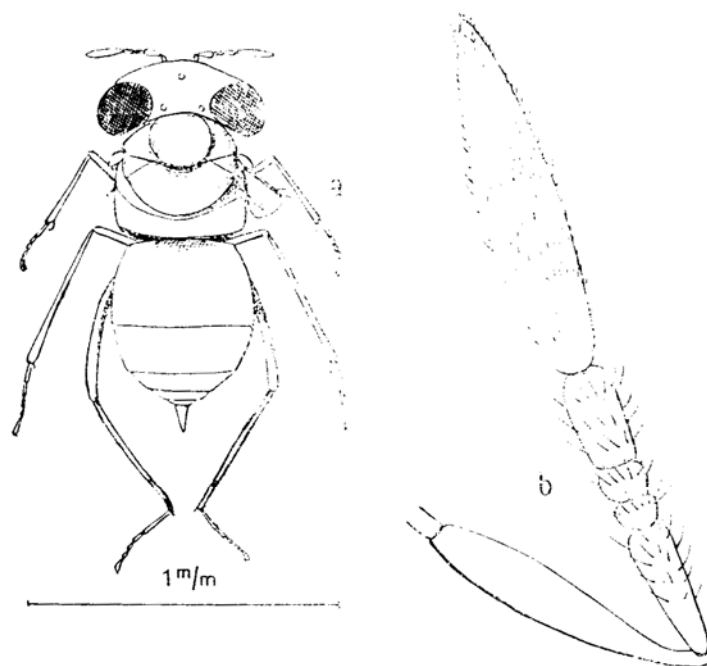


Fig. 8. - *Paulianaphelinus mariscusae* n. sp. - a. Femelle ; b. Antenne.

Métanotum très court sur l'axe, évasé latéralement : la surface presque plane.

Propodeum (0,04) formant une simple bande rectangulaire presque lisse, très légèrement saillante sur l'axe.

Mésopleures presque lisses, avec une partie postérieure bien convexe, en arrière du sillon sur lequel se couche la cuisse.

*Abdomen.* — Ovale, très large. Tergites luisants, avec réseau très léger disparaissant à la partie postérieure des segments. Les tergites mesurent : 0,14 : 0,11 : 0,06 : 0,03. Valves de la tarière saillantes de 0,05. Ventralement, les sternites s'élèvent en un soc qui dépasse légèrement l'extrémité postérieure de l'abdomen.

*Ailes.* — Très réduites. Antérieures incolores, avec une seule nervure brune suivant le bord antérieur, mesurant 0,09, portant trois fortes soies sur sa partie distale. Le bord latéral de l'aile part de l'extrémité de la nervure, presque à angle droit. Il n'atteint pas le bord antérieur de l'abdomen. Quelques soies discales.

Ailes postérieures réduites à une très petite lamelle, effilée, de 0,06 de long.

*Patte.* — Relativement longues. Hanches antérieures fortement renflées (0,14 × 0,1). Trochanters : 0,05. Cuisses (0,22) un peu renflées en fuseau. Tibias : 0,22. Tarses : 0,2.

Hanches moyennes beaucoup plus petites que les antérieures (0,08). Trochanters : 0,06. Cuisses : 0,25. Tibias : 0,28. Tarses : 0,22.

Hanches postérieures en grande partie cachées par les hanches moyennes (0,1). Trochanters : 0,08. Cuisses (0,16) assez renflées (0,06). Tibias : 0,34. Tarses : 0,25.

*Dimensions.* — Longueur : 0,81. Largeur du thorax : 0,31.

Abdomen : longueur : 0,39 : largeur : 0,33.

Ailes antérieures : 0,14 × 0,08.

*Localité et hôte.* — N° 1.033. Elevage du 23-III-1952. Sortie de l'adulte le 3-IV-1952. Une femelle parasite d'une chenille mineuse de *Mariscus luteus* (Cypéracée). Tsimbazaza. Renaud Paulian.

Deux femelles. Hellbourg, plateau de Bélouze, 1.600 m. J. Hamon.

Ces deux exemplaires sont un peu plus grands que la femelle malgache, mesurant 1,15 à 0,9 mm.

## CALLIMOMIDAE ... TORYMIDAE

Genre *Ormyrus* Westwood.

*Ormyrus australis* n. sp. (Fig. 9.)

♂. *Coloration.* — Noire avec de faibles reflets métalliques. Hanches postérieures comme le corps. Hanches antérieures et moyennes intermédiaires entre la coloration des pattes et celle du corps, brunies à partir de la base. Pattes ocre, sauf les cuisses postérieures noires avec l'apex ocre. Antennes à scape ocre avec apex noir, ainsi que le reste de l'antenne, dont la coloration est masquée, en grande partie, par la pubescence rousse. Tegulae testacé très foncé.

*Tête.* — Longueur : 0,24. Largeur : 0,51. Hauteur : 0,42.

Yeux à facettes très petites, à pubescence très courte et peu visible, ovales assez allongés ( $0,27 \times 0,21$ ), plus étroits vers la bouche, assez convexes. Joues : 0,12. Vertex : 0,3 entre les yeux. Ocelles assez petits, les latéraux à une distance des yeux un peu inférieure à leur diamètre, légèrement plus proches de l'ocelle médian, orientés un peu latéralement, dans des dépressions obliques. Bord postérieur de l'ocelle médian à peu près au niveau du bord antérieur des latéraux. Antennes au milieu de la face, dans une dépression faciale en large vallée à pourtour ovale, dépassant les

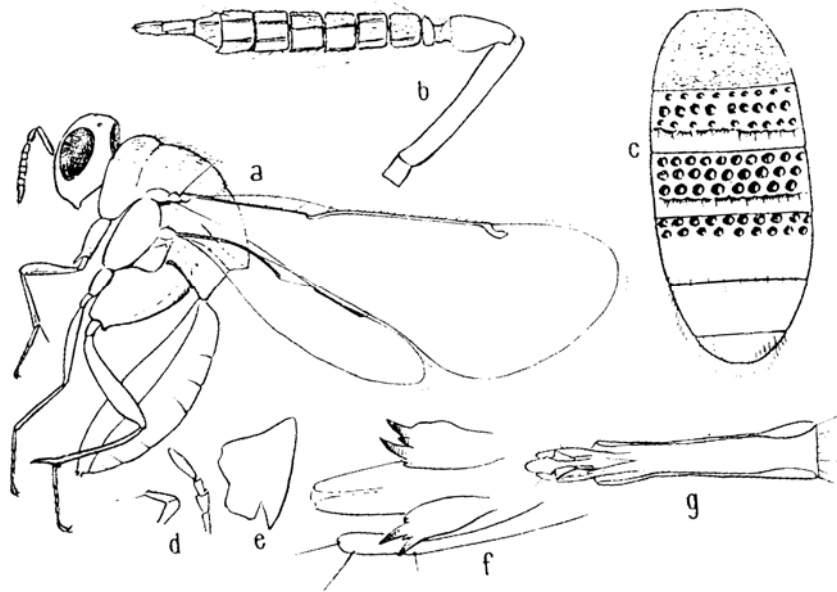


Fig. 9. --- *Ormyrus australis* n. sp. Mâle. -- a, Vue latérale ; b, Antenne ; c, Face dorsale de l'abdomen ; d, Palpes maxillaires et labiaux ; e, Mandibule ; f et g, Extrémité du pénis. Taille : 1,26.

antennes vers la bouche, et atteignant presque l'ocelle médian. Fond de la dépression lisse et luisant. Le réseau se précise sur les bords qui s'arrondissent vers les orbites. Pour le reste, front et vertex à réseau polygonal assez rugueux, avec soies blanches assez fortes, couchées. Au-dessus des ocelles, le réseau s'oriente en stries parallèles vers le bord dorsal, arrondi. Sillons géniaux faibles. Aux joues, les soies sont plus épaisses : elles deviennent plus fines aux tempes.

Antennes : Scape subcylindrique, légèrement courbé à la base. Pédicellus en toupie à base courbée. Deux annelli (ou trois, l'article de base étant

scindé obliquement), le dernier relativement grand, le premier (ou les deux premiers) rétréci. Six articles funiculaires à soies longues, noires, et sensilli peu nombreux. Massue de trois articles à séparations peu nettes, mais rendues plus visibles par les trois séries de sensilli, aplatie aux deux derniers articles (voir fig. 10 pour les proportions).

Mandibules larges, avec une dent aiguë et un large talon. Palpes maxillaires de quatre articles, labiaux de deux.

*Thorax.* Pronotum (0,21) régulièrement arrondi vers la tête.

Mésnotum (0,3) à sillons parapsidaux seulement à peine indiqués en arrière, à réticulation peu saillante et soies blanches, assez longues, fines, alignées longitudinalement. Le pronotum a la même ornementation, mais avec orientation en stries transversales.

Scutellum (0,3) ovoïde, à bord antérieur un peu tronqué (0,18 entre les axillae), bord postérieur en ogive, avec un rebord légèrement saillant en crête. Surface à réseau très peu saillant et soies couchées comme au mésnotum. Axillae légèrement striolés.

Métanotum débordé par le scutellum, formant une bande de 0,06, presque perpendiculaire au propodeum. La zone médiane, en bourrelet, va jusqu'aux bords latéraux du scutellum. Viennent alors, latéralement, une dépression, et une zone un peu rugueuse de même largeur que la zone médiane, c'est-à-dire relativement très peu étendue.

Propodeum (0,14) lisse et luisant, passant latéralement à une vague gaufrure. Pas de crête médiane. La zone la plus externe, à l'extérieur des stigmates, est plus rugueuse et porte une pubescence assez abondante. Stigmates très petits, circulaires.

Faces latérales du pronotum allongées, un peu déprimées, à pubescence et réticulation très fines.

Prépectus peu distinct du mésopleure, formant bande antérieure étroite devant cette plaque. Mésopleures à peu près complètement lisses, luisants, nus, formant un bouclier triangulaire assez convexe, précédé d'un sillon proche du bord antérieur. Métapleures réduits à un triangle court, un peu plus long que le bord postérieur devant les hanches.

*Abdomen.* --- Ovoïde, de la longueur du reste du corps. Premier tergite recourbé de manière abrupte (0,21), entièrement couvert d'une fine réticulation à prédominance transverse, finement rugueuse. 2<sup>e</sup> (0,15) avec trois rangées irrégulières de fortes dépressions circulaires; la troisième est au bord d'une déclivité, suivie par une rangée de longues soies rousses, couchées, qui précède une bande finement réticulée-rugueuse. 3<sup>e</sup> (0,15) avec trois rangées de dépressions plus fortes, presque contiguës; en arrière, bande réticulée, mais avec une rangée de dépressions plus petites et des soies. 4<sup>e</sup> (0,18) ayant, en avant, deux séries de cupules, puis une zone presque lisse. 5<sup>e</sup> (0,15) seulement à léger réseau. 6<sup>e</sup> (0,06) semi-circulaire, à soies abondantes, latéralement. Pénis, voir fig. 10 *f* et *g*.

*Ailes.* Très légèrement rousses, presque incolores, à soies rousses.

Nervures testacées. Ailes antérieures à franges courtes, max. 0,05. Cellule costale (0,42) avec une rangée de soies assez fortes et une rangée plus faible au bord. La sous-costale s'élargit, sans limite distincte, vers une prémarginale. La marginale se présente, brusquement tronquée, entre l'extrémité de cette nervure et le bord de l'aile. Six à sept fortes soies sur la sous-costale, et une plus grande sur ce qu'on peut assimiler à une prémarginale. Marginale (0,42) assez large (0,04 environ). Postmarginale (0,13) régulièrement effilée. Radius presque sessile, ovoïde, avec bec court. Cils discaux nombreux, arrangés en lignes, plus nettes sur la moitié postérieure, avec des bandes nues médiane et anale.

Ailes postérieures à nervures mesurant : 0,21 ; 0,21 ; 0,3 ; la cellule atteignant seulement le tiers de la troisième nervure. Franges : max. 0,09.

*Palles.* — Hanches antérieures (0,15  $\times$  0,09) largement en écaille en avant des trochanters. Cuisses : 0,1  $\times$  0,09. Tibias (0,3) à éperon très grêle de 0,09. Tarses : 0,3.

Hanches moyennes : 0,09. Trochanters : 0,07. Cuisses : 0,3. Tibias sub-cylindriques (0,45). Tarses : 0,3, dont 0,1 pour le 1<sup>er</sup> article.

Hanches postérieures (0,36  $\times$  0,14) à face externe en méplat, finement réticulée-rugueuse. Trochanters : 0,09. Cuisses : 0,45  $\times$  0,2. Tibias (0,51) régulièrement élargis jusqu'à 0,1, un peu courbés, terminés par deux éperons forts, le plus long (0,1) terminal, le deuxième (0,06) nettement avant l'extrémité. Les deux éperons sont courbés. Tarses : 0,39, dont 0,12 pour le 1<sup>er</sup> article (bord ventral).

*Dimensions.* — Longueur : 1,26 (mais exemplaire très courbé).

Abdomen : longueur : 0,9 ; largeur : 0,4 ; hauteur : 0,27.

Ailes antérieures : 1,34  $\times$  0,6. Ailes postérieures : 1,11  $\times$  0,25 (au niveau de l'extrémité de la cellule marginale).

*Origine.* — Deux mâles. Forêt du Brûlé de Mare-Longue, 30-1/3-11-1955.

## EURYTOMIDAE

### Genre *Eurytoma* Illiger

#### *Eurytoma reunionensis* n. sp.

2. *Coloration.* — Coloration brun testacé très foncé, plus claire au-dessus de la bouche, presque noire aux tempes. Thorax noir un peu roux, franchement testacé sur les faces latérales du pronotum. Abdomen noir, avec partie antérieure de la crête ventrale un peu rousse. Valves de la tarière brun testacé. Les deux petits tergites formant la pointe terminale de l'abdomen brun-roux, presque noir, ainsi que le pétiole. Hanches antérieures et moyennes testacées, avec face externe fortement brunie. Hanches postérieures noires, avec apex testacé. Palles testacé-rougeâtre, avec cuisses un peu brunies à la face externe.

Radicules, scapes, pédicellus testacés, avec face dorsale brunie ; le reste des antennes presque noir.

*Tête.* — Longueur : 0,45 (sur l'axe). Largeur : 0,78. Hauteur : 0,6. Yeux :  $0,27 \times 0,24$ . Ocelles à peu près également éloignés des yeux et de l'ocelle médian. Tête à cupules assez peu profondes sur un fin réseau polygonal, avec de nombreuses soies moyennement fortes. Antennes au milieu de la hauteur. Sillons postantennaires courts, à réseau léger et rebord peu élevé, mais net ; l'ensemble un peu plus large que long. Des stries vers la bouche, peu apparentes en raison de la coloration claire. Entre les antennes et la bouche, bande nue, lisse vers les antennes, mais striée au-dessus de la bouche. Entre les stries radiaires, très fine striation transversale. Sillons géniaux bien marqués vers l'œil, s'affaiblissant vers la bouche.

Antennes : Scape (0,3) subcylindrique. Pédicellus et les cinq funiculaires à peu près de même longueur (0,09), les funiculaires à soies à peu près de la longueur d'un article. Annellus : 0,03 env. Ensemble de la massue : 0,26 ; le 1<sup>er</sup> article de même aspect que les articles funiculaires, mais étroitement accolé à l'article suivant ; 2<sup>e</sup> et 3<sup>e</sup> assez fortement aplatis.

Mandibules fortement rugueuses, rouge testacé avec mors plus sombre.

*Thorax.* — Pronotum (collare) de la longueur du mésonotum (0,33), plus court que le scutellum (0,42). Ces trois parties ont la sculpture du front seulement un peu plus forte au scutellum. Sillons parapsidaux bien marqués. Métonotum relativement long (0,09), à disposition assez confuse, la surface très rugueuse, la zone médiane un peu saillante, à rugosité plus fine.

Propodeum également très rugueux, avec zone médiane faiblement déprimée. La partie médiane est limitée par deux crêtes légères qui s'évasent depuis le bord antérieur vers l'arrière. La zone comprise entre les deux crêtes est traversée de crêtes transverses principales et de fines crêtes secondaires, vaguement en deux séries. À l'extérieur des deux crêtes, la surface a un réseau très fortement saillant à plus grandes mailles et un très fin réseau combinés. Vers le bord antérieur, la zone déclive vers l'avant est limitée par deux crêtes en arc transverse ; sa surface est très rugueuse.

Mésopleures à zone antérieure-ventrale assez fortement striolée ; la zone postéro-dorsale, très finement réticulée, a une partie presque lisse, très légèrement striée vers l'aile. Mélapleures et faces latérales du propodeum à longues soies cachant l'ornementation.

*Abdomen.* — Pétiole assez long et grêle ( $0,3 \times 0,09$ ), finement rugueux. Corps ovoïde, un peu plus de deux fois plus long qu'épais, lisse, luisant. 1<sup>er</sup> tergite (0,6) à déclivité antérieure très largement courbée ; tergites suivants : 0,15 ; 0,21 ; 0,42 ; 0,1 ; 0,1. Valves de la tarière dépassant de 0,09.

*Ailes.* — Incolores. Ailes antérieures à franges fines et courtes (0,07 max.). Soies discales assez abondantes, s'étendant jusqu'à la base, avec une zone nue, oblique, à la limite de la basale virtuelle. Sur cette cellule, les soies sont plus longues. Cellule costale (1,26) à soies fines, nombreuses,

large au max. de 0,15. Prémarginale (0,3) séparée de la marginale par une zone claire. Marginale épaisse (0,27). Postmarginale (base du radius comprise) : 0,21. Radius (0,15) légèrement en massue, avec bec court.

Ailes postérieures à nervures mesurant : 0,3 : 0,36 : 0,56.

*Patte.* — Hanches antérieures :  $0,36 \times 0,16$  à la base. Cuisses + trochanters :  $0,57 \times 0,15$ . Tibias : 0,57. Tarses : 0,45.

Hanches moyennes : 0,18. Trochanters : 0,12. Cuisses ( $0,57 \times 0,12$ ) en fuseau assez fortement renflé sur les 2/3 distaux. Tibias : 0,72. Tarses : 0,6.

Hanches postérieures : 0,45. Trochanters : 0,18. Cuisses  $0,78 \times 0,2$ . Tibias : 0,81. Tarses : 0,58. Hanches postérieures finement rugueuses, plus fortement sur la face antéro-externe.

*Dimensions.* — Longueur : 3 mm. Largeur du thorax : 0,75 aux tegulae : 0,72 au pronotum.

Abdomen : longueur : 0,66 ; largeur : 0,6.

Ailes antérieures :  $2,7 \times 1,05$ . Ailes postérieures :  $2,16 \times 0,6$ .

♂. — Différences avec la femelle : coloration plus foncée. Corps et hanches noirs, avec seulement une zone faiblement testacée sur la face latérale du pronotum. Cuisses noires, sauf aux deux extrémités, presque entièrement aux cuisses postérieures. Trochanters et reste des pattes testacé un peu bruni aux tibias. Antennes à peu près comme celles de la femelle, mais quatre articles funiculaires, ces articles très légèrement pédonculés et à peine dissymétriques, portant deux verticilles de soies assez courtes, à peine plus longues que la largeur de l'article.

Abdomen à pédoncule très long ( $0,45 \times 0,09$ ), réticulé, strié longitudinalement. Corps de l'abdomen court, 0,48. Ailes avec des soies moins densément réparties, la bande nue, oblique, plus large et beaucoup plus nette.

Longueur totale : 2,36. Ailes antérieures : 2,1.

Un mâle, en assez mauvais état, est plus petit : 1,8.

Il y a lieu de remarquer que ce n'est pas sans réserves qu'on peut attribuer à une même espèce des mâles et des femelles non obtenus d'élevage, la limite entre les différentes espèces étant déjà si difficile à établir.

*Origine.* — 2 mâles et 1 femelle. Pic Bébou, 25-1-1955.

#### **Eurytoma ivohibei** n. sp. (Fig. 10.)

♀. *Coloration.* — Noire au thorax et à la tête. Abdomen brun-rouge, très foncé dorsalement, plus clair vers le ventre où la crête devient complètement testacée. Radicule brun-rouge. Scape testacé assez clair. Reste de l'antenne brun-roux presque noir. Hanches et pattes rouge testacé. Même coloration des valves de la tarière, mais un peu plus foncée. Tegulae comme les pattes, ainsi que les nervures alaires.



*Tête.* Rétrécie vers la bouche ; la forme générale subtriangulaire, courte. Longueur : 0,3. Largeur : 0,64. Hauteur : 0,56.

Yeux petits ( $0,25 \times 0,22$ ), ménageant des joues très longues (0,24) et un large vertex (0,42), à facettes petites. Ocelles petits (0,03), un peu plus éloignés des yeux que de l'ocelle médian.

Vertex arrondi dorsalement, à réseau polygonal régulier assez élevé et fin réseau secondaire avec petites soies blanches couchées. Front à réseau passant, à partir des antennes, c'est-à-dire loin de la bouche, à une striation très nette qui converge vers celle-ci. Les orbites sont bordées par une rangée régulière de mailles polygonales. Antennes contiguës, attachées à 0,31 de la bouche. Sillon postantennaire très court, presque lisse, en gouttière divisée par une faible crête médiane. Sillons genaux très nets, surtout vers l'œil. Joues à réseau très léger, orienté parallèlement au sillon génal. Tempes à rangées de grandes cupules.

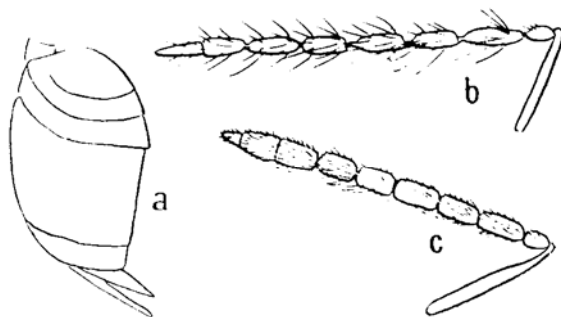


Fig. 10. — *Eurytoma ivohibei* n. sp. — a. Abdomen, latéralement ; b. Antenne mâle ; c. Antenne femelle.

Antennes. Radicule noir (0,05). Scape (0,25) d'épaisseur diminuant un peu de la base à l'apex. Pédicellus presque aussi épais que long (0,05), subsphérique, mais à base nettement atténuée. Un annellus peu distinct de la base du 1<sup>er</sup> funiculaire. Cinq articles funiculaires d'épaisseur constante (0,06), mesurant ensemble 0,5 ; la longueur des articles diminuant un peu du 1<sup>er</sup> (0,1) au 5<sup>e</sup> (0,084). Massue à 1<sup>er</sup> article nettement séparé, mesurant 0,84, les deux autres formant, ensemble, un demi-fuseau de 0,14. Massue et funicule ont des soies obliques, de 0,06 de long, disposées, sur chaque article, en deux verticilles assez irréguliers.

Mandibules larges, testacé clair, puis brunes à l'extrémité, tridentées, dépassées par une lèvre jaune pâle, massive. Palpes testacés : les maxillaires deux fois plus longs que les labiaux, le dernier article des maxillaires (0,1) effilé.

*Thorax.* Réseau rugueux polygonal de même intensité que celui du

vertex, avec pubescence plus forte. Pronotum : 0,22, en vue dorsale. Mésonotum : 0,22. Scutellum : 0,27. Axillae comme le mésonotum, mais avec une zone postérieure à réseau très léger. Sillons parapsidaux indiqués seulement par un léger changement de courbure correspondant aux scapulae. Métathorax très étroit.

Propodeum long (0,22), à réseau polygonal fort partout, plus élevé et à mailles plus grandes qu'au mésonotum, sans zone médiane spéciale, seulement un peu en méplat. Soies plus longues latéralement et plus abondantes.

Faces latérales du pronotum à réseau léger, avec une zone subcirculaire légèrement déprimée. Prépectus lisse et luisant sur sa partie dorsale, ovale, en avant de l'aile, surplombé ventralement par le prothorax. Mésopleures avec zone antérieure légèrement déprimée, à réseau polygonal net, à fines mailles. La bande postérieure, luisante, est striée longitudinalement. Métapleures petits, très rugueux et pubescents.

*Abdomen.* — Fortement comprimé, à 4<sup>e</sup> article très grand. Pédoncule court (0,08 × 0,06), en prolongement de la crête ventrale, la face dorsale antérieure couverte par le 1<sup>er</sup> tergite. Longueur des tergites : 0,36 ; 0,2 ; 0,14 ; 0,5. 5<sup>e</sup> tergite petit (0,07). 6<sup>e</sup> en écaille triangulaire (0,19). Valves de la tarière saillantes de 0,14.

Surface lisse et luisante. Soies abondantes à partir du 5<sup>e</sup> tergite, la surface devenant alors mate et très légèrement rugueuse.

*Ailes.* — Incolores. Soies abondantes. Franges : 0,03. Cellule costale (0,64) large de 0,06. Marginale : 0,25. Postmarginale : 0,14. Radius (0,12) à pédoncule grêle, à tête ovale et bec dirigé vers l'extrémité de la postmarginale. Ailes postérieures à franges deux fois plus longues qu'aux antérieures. Nervures mesurant : 0,17 ; 0,22 ; 0,34.

*Pattes.* — Hanches antérieures : 0,28 × 0,1. Trochanters : 0,06. Cuisses : 0,42. Tibias : 0,39. Tarses : 0,15.

Hanches moyennes : 0,17. Trochanters : 0,14. Cuisses : 0,42. Tibias : 0,56. Tarses : 0,5.

Hanches postérieures : 0,28 × 0,14. Trochanters : 0,06. Cuisses : 0,56 × 0,08. Tibias : 0,61. Tarses : 0,5.

Hanches antérieures à crête très faible, sans dent (sauf une petite pointe portant une soie). Hanches moyennes sans dent.

*Dimensions.* — Longueur totale : 2,29. Largeur du thorax : 0,5.

Abdomen : longueur : 1,17 (+ pédoncule) ; largeur : 0,39 ; épaisseur : 0,64.

Ailes antérieures : 1,82 × 0,7. Ailes postérieures : 1,26 × 0,25.

♂. — Noir. Hanches postérieures presque noires avec l'apex testacé. Hanches, moyennes et antérieures et reste des pattes rouge testacé. Abdomen noir, sauf l'extrémité de la crête ventrale qui est rousse. Antennes entièrement noires ou presque.

Pédoncule abdominal long (0,34) et grêle (0,08), à surface finement

mais nettement gaufrée. Entre le pédoncule et le 1<sup>er</sup> tergite, rétrécissement de 0,06, finement strié longitudinalement. Abdomen ovoïde (0,78 × 0,42 en vue latérale).

Antennes longues (mesurant au total 1,19). Scape cylindrique (0,22). Pédicellus (0,08 × 0,05) ovoïde. Un annellus très court, clair. Cinq articles funiculaires de longueur décroissant de 0,2 à 0,14. Massue : 0,22. Articles funiculaires portant des verticilles de longues soies, les trois premiers dissymétriques. Le 1<sup>er</sup> est renflé, ovale, avec pédicule court ; 2<sup>e</sup> et 3<sup>e</sup> avec même disposition, mais à saillie dorsale s'atténuant ; 4<sup>e</sup> et 5<sup>e</sup> à peine dissymétriques. Massue à 1<sup>er</sup> article mesurant 0,08, les 2<sup>e</sup> et 3<sup>e</sup> à limite peu distincte.

Longueur totale : 1,82 pour l'un des exemplaires ; 1,13 pour l'autre.

*Origine.* N° G.128. Elevage du 15-XI-1950. Sortie des adultes du 31-XI-1950, 2 mâles et 1 femelle issus de galles de la tige d'une plante inconnue de la vallée de l'antara, Madagascar, Ivohibé, Renaud Paulian.

La Réunion, 1 femelle. Forêt du Brulé de Mare-Longue, 30-I/3-II-1955.  
1 femelle. Pic Bébou, 25-I-1955.

Les exemplaires de la Réunion sont plus grands, 2,94 mm.

### **ENCYRTIDAE**

Genre **Cheiloneurus** Westwood

**Cheiloneurus cyanonotus** Waterston

1 femelle. Forêt du Brulé de Mare-Longue, 30-I/3-II-1955.

### Famille **CHALCIDIDAE**

#### **DIRHININI**

Genre **Pareniaca** Crawford

**Pareniaca galesusaeformis** n. sp. (Fig. 11).

♂. *Coloration.* — Noire. Antennes rouge testacé passant progressivement au noir depuis la base du funicule jusqu'à la massue où l'article terminal est rouge. Hanches noires. Pattes antérieures à cuisses noires, sauf l'apex qui est brun roux. Trochanters, tibias et tarses rouge testacé sombre. Pattes moyennes entièrement brun-rouge. Pattes postérieures noires, sauf les tarses brun-rouge. Tegulae testacé foncé.

*Tête.* — Largeur : 1,05. La forme s'explique plus aisément par la fig. 11. Yeux brun-rouge, assez saillants : diamètre : 0,36. Ocelles placés au pourtour d'une saillie sur laquelle l'ocelle médian se trouve dirigé vers l'avant. Cet ocelle est subcirculaire, beaucoup plus grand que les latéraux. Ceux-ci sont

ovales, allongés, obliques, même légèrement réniformes, un peu plus éloignés l'un de l'autre que des yeux. Ocelles incolores.

Vertex à réseau très élevé comprenant des dépressions profondes. Il passe par une large courbure à la face postérieure : la même ornementation se poursuit jusqu'à l'orifice occipital. A partir de ce trou, vers la bouche, la face postérieure, luisante, presque plane, est très faiblement striolée. Sur la face, dirigée ventralement, la sculpture est la même qu'au vertex. Epistome

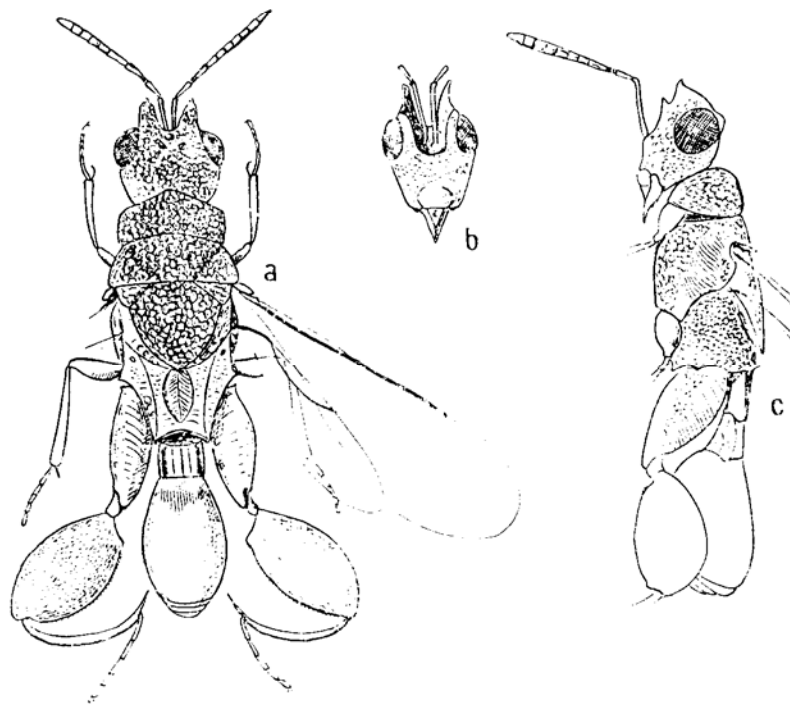


Fig. 11. — *Pareniaca galesusaeformis* n. sp. Mâle dorsalement et latéralement : tête, ventralement.

un peu convexe, lisse et luisant. Labre triangulaire, effilé, un peu déprimé au milieu, bordé de soies. Dépression médiane frontale très profonde, très finement réticulée-rugueuse. Son bord antérieur a une épine un peu en avant de son milieu et une pointe terminale d'où partent les deux crêtes, un peu denticulées, qui entourent, dorsalement, la saillie frontale.

Antennes. Radicule cylindrique, court (0,04). Scape (0,75) un peu renflé à la base, puis graduellement effilé. A l'extrémité qui fait saillie en avant une fente ventrale permet le repli du pédicellus. Pédicellus (0,15 × 0,06) tron-

conique, peu évasé. Trois annelli mesurant ensemble 0,06, un peu plus étroits que l'apex du pédicellus. Articles funiculaires : 0,21 : 0,15 : 3<sup>e</sup> : 4<sup>e</sup> = 0,13 : 0,12 : 0,1 : 0,09. Massue (0,24) à segmentation peu nette, le 1<sup>er</sup> article mesurant 0,12, le dernier très petit. L'épaisseur augmente progressivement de la base du funicule (0,06) à la massue (0,12). Tous les articles funiculaires et la massue finement striés longitudinalement, avec soies réduites, peu visibles.

Mandibules s'accolant à la face inférieure du labre, en prolongement de la tête, sur la face ventrale. L'allure est celle de la tête des *Galesus* (*Proctotrupidac*). Une mandibule a une dent terminale aiguë et deux très faibles denticules le long de son bord postérieur.

*Thorax*. — Pronotum (0,39) arrondi, rétréci en cône en avant. Réseau très élevé à très larges cupules, chacune avec une soie écailleuse couchée, argentée.

Mésonotum (0,45) avec même sculpture. Sillons parapsidaux assez profonds. Scutellum de même aspect, à bord postérieur presque circulaire, non rebordé. Axillae vastes et bien convexes, atteignant presque l'axe.

Métanotum réduit, caché dorsalement par le scutellum, presque nul sur l'axe, formant, latéralement, une gouttière profonde, traversée de crêtes longitudinales.

Propodeum très développé (0,48 sur l'axe), à bord antérieur profondément concave. Bord postérieur formant trois festons. Feston médian de 0,62 de largeur devant l'abdomen ; ses angles assez aigus. Festons latéraux, obliques, devant les hanches postérieures. Surface du propodeum très rugueuse, avec des crêtes principales à dessin symétrique assez complexe et réseau fondamental plus faible. Stigmates ovales. Bords latéraux surélevés en deux courtes épines mousses, en arrière des ailes postérieures.

Faces latérales du pronotum se rétrécissant vers le centre, sculptées comme le dos. Prépectus réduit à une étroite bande très enfoncée entre le pronotum et le mésopleure, finement rugueux. Mésopleures avec une dépression profonde qui s'élargit depuis la hanche, se courbe vers le dos à sa partie supérieure et qui est assez fortement striée sur fond très finement rugueux. En avant de cette gouttière, la surface est sculptée comme au scutellum. Le mésopleure se limite, en arrière, immédiatement après la gouttière striée. Métapleures très développés, fortement convexes, à réseau très fort.

*Abdomen*. — Ovoïde. Tergites enchâssant des sternites profondément enfoncés dans leur concavité. 1<sup>er</sup> tergite (0,24) plus large que long, à fortes crêtes longitudinales. 2<sup>e</sup> (1,11) lisse et luisant, avec des stries partant de la base et s'effaçant à 0,4 de là. Segments suivants très réduits.

*Ailes*. — Rousses. Nervures brunes. Ailes antérieures sans franges. Soies rousses, petites, débutant seulement au niveau de la marginale. Cellule costale (0,9) étroite (0,05 environ), avec une rangée de soies. Marginale (0,9) séparée de la précédente par un espace clair. À l'extrémité, la marginale se termine par une petite crête arrondie d'où part une trace rousse récurrente.

Ailes postérieures à franges très fines et courtes : à peine 0,03 au bord latéral et au bord postérieur. Une première nervure au bord de l'aile (0,45) et une 2<sup>e</sup>, plus grêle (de 0,75 de long), laquelle se termine au bord, après avoir entouré une cellule marginale dont la largeur atteint 0,07. Sur l'apex de la nervure, trois petites épines droites.

*Pattes.* — Hanches antérieures (0,3) fortement sculptées, avec une aire antérieure finement réticulée-rugueuse. Trochanters : 0,1. Cuisses (0,72) en massue épaisse (0,18). Tibias (0,72) fusiformes, à éperon grêle, fortement courbé, très effilé, de 0,15. Tarses (0,45) à 1<sup>er</sup> article (de 0,18) très courbé.

Hanches moyennes (0,22) piriformes. Trochanters : 0,12. Cuisses (0,72) très grêles, puis très élargies sur la moitié distale, en même temps que comprimées et aplanies pour l'appui du tibia replié. Eperon grêle, petit. Tibias = Tarses = 0,72.

Hanches postérieures (0,78) finement réticulées rugueuses, avec la face externe striée transversalement et très largement échancrée pour l'articulation du trochanter. Trochanters largement arrondis, finement rugueux. Cuisses (1,05 × 0,75) très finement ponctuées, avec fine pubescence couchée, dense ; l'ensemble en lentille peu convexe. Bord denticulé finement jusqu'à un tubercule proche de la base. Tibia fortement courbé, atteignant ce tubercule à l'endroit où s'attache le tarse et se prolongeant au-delà, jusqu'à la base, par une longue épine. Tibias à fine rugosité à éléments longitudinaux. Tarses (0,33) très grêles, à articles subégaux.

*Dimensions.* — Longueur totale : 4,2. Largeur du thorax : 1,2.

Abdomen. Longueur : 1,5 ; largeur : 0,9.

Ailes antérieures : 2,7 × 0,9. Ailes postérieures : 2,25 × 0,45.

*Origine.* — 1 mâle. Forêt du Brulé de Mare-Longue, 30-1/3-II-1955.

*Institut d'Enseignement et de Recherches tropicales,  
Bondy.*