

**PROCTOTRUPIDAE, CYNIPIDAE
ET EVANIIDAE**

PAR

J.-J. KIEFFER

J.-J. KIEFFER, *Proctotrupidae, Cynipidae et Evaniidae*, in Voyage de Ch. Alluaud et R. Jeannel en Afrique orientale (1911-1912). Résultats scientifiques. *Hymenoptera*, I, pp. 1-35, avec figures dans le texte (*Paris, A. Schulz*, 15 août 1913). — APPENDICE, sur des larves de Proctotrupides parasites d'Homoptères, pp. 36 à 40, avec la planche I, par le Dr R. JEANNEL.



Cliché du Vêrascope Richard.

GROTTE DE SHIMONI (ST. N° 9), OU FURENT PRIS, EN TAMISANT, *PARAGRYPON ANTRICOLA*, N. SP., ET *EUCOILA CAVERNICOLA*, N. SP. — A CET ENDROIT, LE PLAFOND DE LA GROTTE EST PERCÉ D'AVENS ET DE GRANDS ARBRES SORTENT DU SOL DE LA CAVERNE.

PROCTOTRUPIDAE, CYNIPIDAE ET EVANIIDAE

PAR

J.-J. KIEFFER

Les Microhyménoptères décrits dans ce travail appartiennent aux groupes des *Telenominae*, *Bethylinae*, *Ceraphroninae*, *Sce-lioninae*, *Serphinae*, *Diapriinae*, *Platygastrinae*, *Mymarinae*, *Cynipidae* et *Evaniidae*. Certains proviennent des chasses à la lumière faites par MM. ALLUAUD et JEANNEL au cours de leur voyage; beaucoup d'autres, et particulièrement les formes aptères, ont été récoltés dans les tamisages fins des débris végétaux en forêt ou bien encore dans le guano des Chauves-souris, dans les grottes de Shimoni et de Tanga.

Fam. **PROCTOTRUPIDAE.**Subfam. **TELENOMINAE.**Gen. **AHOLCUS**, nov.

♀. — Tête plus large que le thorax, deux fois aussi large que longue, tronquée postérieurement. Yeux velus. Antennes de 10 articles, dont les quatre derniers sont grossis. Mésonotum convexe, sans sillons. Scutellum et segment médian inermes. Ailes couvertes de soies, à bords ciliés; sous-costale située près du bord, marginale deux fois aussi longue que large, stigmatique très longue, oblique, noueuse au bout, post-marginale petite et peu marquée; ailes postérieures avec trois crochets fréniaux, proéminentes en angle à cet endroit, linéaires ensuite, avec des cils atteignant les deux tiers de leur largeur. Abdomen assez déprimé, non caréné latéralement, pas plus large et guère plus long que le thorax, pétiole annuliforme et strié comme la base du second tergite, celui-ci occupe les deux tiers de l'abdomen et est d'égale largeur partout; les suivants forment ensemble un cône pointu. Le type est :

Aholcus monticola, n. sp.

♀. — Noir; pattes jaunâtres, partie renflée des fémurs plus sombre, antennes d'un brun noir. Tête lisse et brillante. Scape faiblement aminci distalement, aussi long que les trois articles suivants réunis; 2° article obconique, à peine plus long et pas plus gros que le 3°, celui-ci cylindrique comme le 4°, de moitié plus long que gros, 4° à peine plus long que gros, 5° globuleux, 6° un peu transversal et faiblement grossi, les quatre suivants sont fortement épaissis, nettement séparés, un peu transversaux, sauf le dernier qui est en ovoïde pointu; les articles 3-10 ont des appendices sensoriels en verticille, sétiformes et aussi longs que la grosseur des articles, sauf ceux de la massue. Thorax mat et chagriné. Long. 1 mm.

AFRIQUE ORIENTALE ANGLAISE : Blue Post Hotel, situé au confluent des deux rivières Theka et Tchania, dans le pays Kikuyu, à 50 km. de Nairobi, sur la route de Fort-Hall, altitude de 1.500 m., 1^{er} janvier 1912 (st. n° 29).

Subfam. **BETHYLINAE.**Gen. **EPYRIS** Westwood.

1. Fémurs et tibias des quatre pattes antérieures comprimés et démesurément élargis..... 1. *E. latipes*, n. sp.
 — Pattes de conformation ordinaire..... 2. *E. imicola*, n. sp.

1. *Epyris latipes*, n. sp.

♀. — Noir ; mandibules, palpes, antennes, pattes et moitié postérieure de l'abdomen roux. Tête allongée, arrondie aux deux bouts, à bords parallèles, ponctuée fortement et densément, intervalles brillants et finement chagrinés. Yeux glabres, ovaires, à peine plus courts que leur distance du bord occipital. Joues presque nulles. Ocelles en triangle, les postérieurs aussi distants de l'antérieur que du bord occipital, l'antérieur très en arrière du bord postérieur des yeux. Mandibules avec 3 ou 4 dents obtuses. Clypeus très petit. Antennes sub-glabres et brillantes ; scape très gros, deux fois aussi gros que le flagellum, de moitié plus long que gros, 2^e et 3^e articles un peu plus minces que les suivants, 2-12 serrés et aussi gros que longs, 13^e allongé. Thorax brillant, moins large que la tête. Pronotum allongé, deux fois aussi long que le mésonotum, arrondi en avant, où il est à peine plus étroit qu'en arrière, avec une ponctuation grosse et dense, sauf une étroite bande longitudinale et médiane, qui est lisse ; bord postérieur à peine découpé en arc. Mésonotum très transversal, chagriné, avec une fine ponctuation dans sa moitié postérieure ; sillons parapsidaux percurrents, rapprochés, à peine convergents en arrière où ils sont élargis. Scutellum à points épars, intervalles à peine chagrinés, les deux fossettes basales petites et écartées de plusieurs fois leur largeur. Segment médian plus long que large, très densément strié en travers, avec trois arêtes parallèles, rapprochées et percurrentes, marginé latéralement et postérieurement ; angles postérieurs tronqués, partie déclive striée transversalement et traversée par une arête longitudinale. Ailes brunâtres, stigma lancéolé, d'un brun noir comme les nervures, sous-costale située contre la costale, basale très oblique, aboutissant à la base du stigma, transversale presque perpendiculaire, radius double de la basale, dis-

tant de la pointe alaire de presque toute sa longueur. Fémur et tibia des quatre pattes antérieures démesurément élargis et comprimés, le fémur intermédiaire n'a que la demi-longueur de l'antérieur, son contour est elliptique; tibia intermédiaire spinuleux en dehors, articles 2-4 du tarse antérieur pas plus longs que gros, un peu cordiformes, crochets tarsaux avec une longue dent avant l'extrémité, pattes à peine pubescentes. Abdomen aussi long que le reste du corps, lisse, brillant, terminé en cône pointu. Long. 7 mm.

AFRIQUE ORIENTALE ANGLAISE : Mbuyuni, altitude de 1.110 m., mars 1912 (st n° 63).

2. *Epyris imicola*, n. sp.

♂. — Noir, lisse et brillant, articles proximaux des antennes et pattes d'un brun roux. Tête allongée, à côtés parallèles; yeux glabres, d'un tiers plus longs que leur distance du bord occipital, approchant très près des mandibules. Antennes de 13 articles pubescents, dont le 2° et le 3° sont un peu plus longs que gros, les suivants cylindriques et deux fois aussi longs que gros. Thorax plus étroit que la tête, pronotum allongé, de moitié plus long que le mésonotum, celui-ci transversal, sillons parapsidaux parallèles; scutellum avec deux fossettes circulaires, éloignées l'une de l'autre et correspondant chacune à un des sillons parapsidaux. Segment médian un peu plus long que large, rectangulaire, marginé latéralement mais non postérieurement, chagriné, avec une arête médiane, longitudinale, percurrente et dans la moitié antérieure, de chaque côté, une arête longitudinale également distante de la médiane et du bord. Ailes à basale plus oblique que la transversale, mais pas plus longue, radius 3-4 fois aussi long que la basale, n'atteignant pas le bord, stigma allongé, à base blanche, postmarginale nulle, cellule sous-médiane un peu plus large que la médiane. Trochanters simples, un peu plus longs que gros; métatarse antérieur égalant les trois articles suivants réunis, articles 2-4 un peu plus longs que gros, le 5° plus long que les deux précédents réunis, crochets simples. Abdomen comme d'ordinaire. Long. 2 mm.

AFRIQUE ORIENTALE ANGLAISE : Tiwi, village situé près du littoral, à 20 km. au sud de Mombasa, au niveau de la mer, 2 novembre 1911 (st. n° 5).

Gen. MESITIUS Spinola.

Mesitius Alluaudi, n. sp.

♀. — Noir mat ; mandibules, trois premiers articles antennaires, épines du segment médian, hanches, pattes et abdomen sauf une bande occupant la moitié antérieure du 2^e tergite, roux, tibias brun sombre sauf aux deux bouts. Tête allongée, marginée en arrière, ponctuée en dé, les points ombiliqués. Yeux densément velus, subcirculaires, un peu plus distants des mandibules que du bord occipital, c'est-à-dire, presque de toute leur longueur. Ocelle antérieur situé vis-à-vis du bord postérieur des yeux, les postérieurs deux fois plus distants du bord occipital que l'un de l'autre. Scape fortement aminci basalement, 3^e article plus long que le 2^e, obconique, presque deux fois aussi long que gros, les suivants transversaux, serrés, formant une massue fusiforme. Pronotum plus mince que la tête et plus long que le mésonotum, sillon médian percurrent et profond, ponctuation plus grosse que sur la tête, mais moins régulière et moins dense. Mésonotum presque sans ponctuation, sillons parapsidaux fortement convergents en arrière, lobe médian beaucoup plus étroit que les latéraux. Scutellum à ponctuation grosse et éparse. Segment médian transversal, luisant, strié transversalement, avec trois arêtes percurrentes et rapprochées, les externes convergentes en arrière, une autre arête se voit de chaque côté le long du bord latéral, angles postérieurs divariqués, prolongés en une dent longue, aiguë, égalant le tiers de la longueur du segment médian. Pleures rugueuses et mates. Ailes d'un brun noir, avec une grande tache subcirculaire d'un jaune pâle qui atteint les deux bords et qui a comme limites d'une part les cellules basales et d'autre part le milieu du radius, stigma jaune pâle, radius arqué, presque trois fois aussi long que la nervure basale. Pattes pubescentes. Abdomen lisse et brillant, moitié antérieure du 2^e tergite finement pointillée, moitié postérieure à poils blancs et assez denses. Long. 5,5 mm.

AFRIQUE ORIENTALE ANGLAISE : Bassin de l'Athi : Wa-Kikuyu, rivière Kamiti (Alluaud, 1909).

Gen. **PSEUDISOBRACHIUM** Kieffer.**Pseudisobrachium monticola**, n. sp.

♂. — Noir mat; moitié distale des mandibules rousse, antennes brunes, 2^e article plus clair, pattes jaune clair sauf les hanches, fémurs un peu brunis, abdomen brun noir, bord postérieur des tergites brun roux. Tête allongée, rétrécie en arrière des yeux, chagrinée et parsemée de points médiocrement gros, tronquée en arrière. Yeux elliptiques, densément velus, presque deux fois aussi longs que leur distance du bord occipital; ocelles gros, en triangle, l'antérieur situé vis-à-vis du tiers postérieur des yeux, les postérieurs aussi près du bord occipital que l'un de l'autre. Front non lobé. Clypeus caréné et très petit. Mandibules quadridentées, dent inférieure la plus longue. Palpes blanchâtres, les maxillaires ayant plus de 4 articles et atteignant à peine le milieu de la tête. Scape brun noir sauf l'extrémité, arqué, pubescent comme le flagellum, un peu plus long que les articles 2 et 3 réunis, 3^e article deux fois aussi long que gros, de moitié plus long que le 2^e, 4-12 égalant le 3^e, 13^e plus long. Pronotum sculpté comme la tête, allongé, graduellement élargi en arrière, où il est encore plus étroit que le mésonotum, mais deux fois aussi long que lui. Mésonotum très transversal, chagriné, non ponctué, sillons parapsidaux distants, percurrents et peu marqués. Scutellum luisant, à points épars, sillon basal transversal court et large. Segment médian de moitié plus long que large, non marginé latéralement ni postérieurement, mais graduellement arrondi, mat et chagriné, avec une arête médiane presque percurrente, partie déclive striée transversalement et finement. Ailes hyalines, stigma jaune, obtus, deux fois aussi long que large, nervures jaune-roussâtre, sous-costale éloignée du bord et subparallèle à lui jusqu'au stigma, basale longue, très oblique, aboutissant à la sous-costale à une distance du stigma égalant sa demi-longueur, radius très long, distant de la pointe alaire du quart de sa longueur, triple de la basale, transversale oblique mais moins fortement et plus courte que la basale, à sa base elle émet une nervure qui continue la direction de la médiane et est un peu plus longue que la basale, postmarginale nulle. Pattes grêles, fémurs

non grossis, crochets tarsaux simples et grêles. Abdomen fortement déprimé, lisse et brillant. Long. 5 mm.

AFRIQUE ORIENTALE ANGLAISE : Wa-Kikuyu : Rurunga, altitude de 1.650 m., janvier 1912 (st. n° 31).

Gen. **PRISTOCERA** Klug.

Pristocera obliterata, n. sp.

♂. — Noir brillant, y compris les mandibules, seulement les palpes, le tibia antérieur et le tarse antérieur d'un brun sombre. Tête ovale, à points ombiliqués et assez denses, intervalles lisses. Yeux glabres, deux fois aussi longs que leur distance du bord occipital; ocelle antérieur situé vis-à-vis du quart postérieur des yeux, les postérieurs deux fois plus distants du bord occipital que l'un de l'autre. Joues très courtes. Mandibules pluridentées. Scape arqué, égalant presque les 3 articles suivants réunis, 2^e article plus court que le 3^e, 3-13 cylindriques, pubescents, de moitié plus longs que gros. Pronotum en trapèze, plus court que le mésonotum, sculpté comme la tête, avec une impression le long du bord postérieur. Mésonotum lisse, sillons parapsidaux un peu convergents en arrière, nuls au quart antérieur. Scutellum presque lisse, avec un sillon basal transversal. Segment médian non marginé mais arrondi latéralement et postérieurement, pas plus long que large, mat, finement ridé en travers, avec une arête médiane non percurrente. Ailes hyalines, stigma noir, allongé, assez large; nervures noires, sous-costale située contre la costale, postmarginale égalant le tiers proximal de la cellule radiale, radius au moins double de la basale qui est oblique et distante du stigma de sa demi-longueur, transversale plus courte et faiblement oblique, cellule sous-médiane externe non marquée et sans nervure. Pattes à peine pubescentes, fémurs peu grossis, tarse antérieur à articles 2-4 plus longs que gros, crochets tarsaux trifides, éperon antérieur longuement pectiné en dedans. Abdomen peu déprimé, aussi long que le reste du corps. Long. 4,5 mm.

AFRIQUE ORIENTALE ANGLAISE : Rurunga, altitude de 1.650 m., dans le pays Kikuyu, st. n° 31, janvier 1912.

Subfam. **CERAPHRONINAE.**Gen. **CERAPHRON** Jurine.

- | | |
|---|----------------------------------|
| 1. Ailes nulles (♂ ♀)..... | 1. <i>C. apterus</i> , n. sp. |
| — Ailes remplacées par un appendice filiforme, articles antennaires 7-9 de la femelle crénelés..... | 2. <i>C. crenulatus</i> , n. sp. |
| — Ailes normalement développées..... | 2. |
| 2. Métanotum avec une dent pointue..... | 3. |
| — Métanotum inerme..... | 3. <i>C. origenus</i> , n. sp. |
| 3. Second article antennaire de la femelle deux fois aussi long que le troisième..... | 4. <i>C. oriphilus</i> , n. sp. |
| — Second article antennaire pas plus long que le troisième.. | 4. |
| 4. Articles antennaires 7-10 formant une massue subite..... | 5. <i>C. Naivashae</i> , n. sp. |
| — Articles du flagellum graduellement grossis. | 6. <i>C. alticola</i> , n. sp. |

1. *Ceraphron apterus*, n. sp.

♂ ♀. — Noir brillant et pubescent; chez le mâle base du scape, articulations des pattes et tarses jaunâtres; chez la femelle scape, hanches et pattes jaunes. Tête plus large que le thorax. Palpes jaunes, les maxillaires de quatre articles, dont le troisième est fortement proéminent au milieu. Yeux pubescents. Ocelles en triangle, les postérieurs plus loin des yeux que l'un de l'autre. Tiers antérieur de la tête avec une profonde fossette. Antennes insérées à l'extrémité antérieure de la tête, de onze articles chez le mâle, scape subcylindrique, égalant les quatre articles suivants réunis, 3^e article plus long que le 2^e ou que le 4^e, deux fois aussi long que gros, les suivants un peu plus longs que gros, cylindriques sauf le 11^e qui est plus long que le 10^e; poils courts, pas aussi longs que la grosseur des articles. Antennes de la femelle de dix articles, scape égalant les cinq articles suivants réunis, 3^e de moitié plus long que gros, plus court que le 2^e mais plus long que le 4^e, articles 4-9 graduellement un peu grossis; le 8^e et le 9^e ont sur leur partie dorsale deux ou trois créneaux peu distincts. Mésonotum avec un sillon longitudinal bien distinct. Scutellum à partie médiane un peu transversale, peu convexe, lignes du frein se rencontrant sur le bord antérieur. Métanotum avec une petite spinule. Ailes nulles (♂ ♀). Éperon de toutes les pattes pectiné. Métatarse plus court que les quatre articles suivants réunis, ar-

ticles 2-4 allongés, 5^e plus long que le 3^e. Base de l'abdomen srtiée. Long. : ♂ 1,2 mm., ♀ 1,5 mm.

AFRIQUE ORIENTALE ALLEMANDE : mont Kilimandjaro : prairies alpines autour du Bismarckhügel, à la lisière supérieure de la forêt, sur le versant sud-est du Mawenzi, altitude de 2.740 m., st. n° 70, 1^{er} avril 1912.

2. *Ceraphron crenulatus*, n. sp.

♀. — Jaune brunâtre, pubescent, hanches et pattes d'un jaune clair, une large bande transversale après le quart antérieur de l'abdomen brun noir. Excavation frontale subcirculaire, profonde, occupant la moitié antérieure de la tête. Yeux égalant les joues, à peine plus longs que la moitié de leur distance du bord occipital. Palpes maxillaires de quatre articles dont le 3^e est à peine plus court que le 4^e et fortement proéminent au milieu. Antennes de dix articles, insérées à l'extrémité de la tête; scape aussi long que la tête ou que les huit articles suivants réunis, subcylindrique, un peu renflé sous le milieu, second article deux fois aussi long que gros, le 3^e à peine plus long que gros, 4^e et 5^e un peu transversaux, 6-9 fortement transversaux, munis d'un pédicelle transversal et excentrique, crénelés dorsalement à l'extrémité, la partie dorsale du 9^e porte six créneaux, celle du 8^e quatre, celle du 7^e deux, 6-8 légèrement grossis, 9^e fortement grossi mais moins que le 10^e qui est conique et presque trois fois aussi long que gros. Thorax plus étroit que l'abdomen; pronotum formant un col transversal et situé plus bas que le mésonotum, celui-ci avec un sillon longitudinal médian; scutellum un peu plus court que le mésonotum, arrondi en arrière, les lignes du frein se touchent près du bord antérieur; segment médian avec une dent obtuse de chaque côté. Ailes remplacées par un appendice filiforme atteignant la base de l'abdomen et ayant des soies quatre fois aussi longues que sa largeur. Éperons de toutes les pattes pectinés, les quatre fémurs postérieurs grossis, métatarse plus long que les quatre articles réunis, 2-4 pas plus longs que gros. Abdomen faiblement déprimé, un peu plus long que le reste du corps, également large partout, premier tergite strié, les suivants finement réticulés. Long. 1,4 mm.

AFRIQUE ORIENTALE ANGLAISE : forêts inférieures du mont Kénya, près de la maison forestière, altitude de 2.400 m., 22 janvier 1912, st. n° 39, tamisage de terreau d'arbres.

3. *Ceraphron origenus*, n. sp.

♂ ♀. — Noir; palpes, scape et pattes jaunes, fémurs plus ou moins obscurcis, surtout les antérieurs. Tête et thorax pubescents, mats et pointillés. Article 4^e des palpes deux fois aussi long que l'avant-dernier. Yeux velus. Antennes du mâle de 11 articles, scape grossi au tiers basal, égalant les trois articles suivants réunis, second article obconique, pas deux fois aussi long que gros, 3-10 subcylindriques, à peine graduellement raccourcis, le 3^e plus de deux fois aussi long que gros, le 10^e encore au moins deux fois, poils dressés et deux fois aussi longs que la grosseur des articles, cols aussi longs que gros, 11^e article conique, plus long que le 10^e. Antennes de la femelle de 10 articles pubescents, dont le 2^e est plus court que le 3^e, celui-ci plus de deux fois aussi long que gros, 4^e et 5^e à peine plus longs que gros, subcylindriques, les cinq suivants graduellement et très faiblement grossis, aussi gros que longs sauf le dernier qui est conique et presque trois fois aussi long que l'avant-dernier. Thorax très convexe, mésonotum à sillon longitudinal médian; scutellum plus long que le mésonotum, très convexe, les deux lignes du frein sont reliées au bord antérieur par une droite. Ailes brunâtres, radius arqué, deux fois et demie aussi long que la marginale. Éperon antérieur pectiné. Long. : ♂ 0,9 mm., ♀ 1-1,5 mm.

AFRIQUE ORIENTALE ALLEMANDE : mont Kilimandjaro : lisière supérieure de la forêt auprès du Bismarckhügel, entre 2.700 et 2.800 m. d'altitude, 2 avril 1912 (st. n° 71).

4. *Ceraphron oriphilus*, n. sp.

♀. — Noir; pattes d'un roux brun. Yeux pubescents. Antennes de dix articles, dont le second est aussi long que les trois suivants réunis, 3^e un peu plus long que gros, aussi étroit que le 4^e qui n'est pas plus long que gros, 5-9 transversaux, graduellement plus gros, avec un col transversal, 10^e conique, presque deux fois aussi long que gros. Mésonotum sans sillon distinct. Métanotum avec une petite spinule. Ailes brunes. Quant au reste, semblable à *C. naivashae*. Long. 1,3 mm.

AFRIQUE ORIENTALE ANGLAISE : Maü escarpment, à Molo, station de l'Uganda railway, située près du sommet de l'escarpe-

ment, dans la forêt, mais sur le versant oriental, altitude 2.420 m., st. n° 19, 2 décembre 1911.

5. *Ceraphron Naivashae*, n. sp.

♀. — Noir; scape, hanches et pattes roux, abdomen brun noir. Antennes de 10 articles, scape égalant les cinq articles suivants réunis, 2^e et 3^e deux fois aussi longs que gros, 4-6 pas plus longs que gros, 7-10 formant une massue subite, dont les trois premiers articles sont aussi gros que longs, le 4^e allongé. Tête et thorax luisants, pas distinctement sculptés. Yeux pubescents; ocelles en ligne transversale et se touchant presque. Fossette frontale grande, occupant la moitié antérieure de la tête. Mésonotum avec un sillon longitudinal et médian; scutellum peu convexe, partie médiane allongée et grande, lignes du frein se rencontrant en angle un peu avant le bord. Métanotum avec une petite dent graduellement amincie. Ailes enfumées, radius arqué, trois fois aussi long que la marginale. Long. 1, 8 mm.

AFRIQUE ORIENTALE ANGLAISE : fond du Rift Valley, à Naivasha, station de l'Uganda railway et chef-lieu de province, sur les bords du lac de Naivasha, altitude de 1.900 m., st. n° 14, 1^{er} décembre 1911.

6. *Ceraphron alticola*, n. sp.

♀. — Noir; moitié basale du scape et tarsi roux, fémurs et tibia bruns. Yeux glabres. Flagellum graduellement grossi, articles 4 et 5 un peu longs que gros, 6^e pas plus long que gros, 7-10 graduellement grossis, un peu plus longs que gros, 10^e deux fois aussi long que le 9^e. Pour le reste, semblable au précédent. Long. 1, 8 mm.

AFRIQUE ORIENTALE ANGLAISE : Maü escarpment, à Molo, altitude de 2.420 m., 2 décembre 1911, st. n° 19.

Gen. *CONOSTIGMUS* Dahlbom.

Conostigmus pedester, n. sp.

♂ ♀. — Noir; pattes testacées, fémurs d'un brun noir. Tête et thorax luisants, à peine chagrinés, la tête plus large que le thorax. Yeux velus; ocelles peu distincts, en triangle. Antennes de

11 articles (♂♀), scape ayant sa plus grande grosseur au milieu, le 3^e article chez le mâle double du 2^e, de moitié plus long que le 4^e, celui-ci deux fois aussi long que gros, cylindrique comme les suivants, qui sont graduellement un peu raccourcis, 8-10 presque deux fois aussi longs que gros; 11^e plus de deux fois le 10^e; chez la femelle, le scape égale les quatre articles suivants réunis, 2^e et 3^e deux fois aussi longs que gros, 4^e de moitié plus long que gros, les suivants un peu plus longs que gros, graduellement et faiblement grossis, 11^e conique et plus de deux fois aussi long que le 10^e. Mésonotum à trois sillons bien marqués, les latéraux divergents en avant. Thorax inerme. Ailes nulles chez le mâle, bacilliformes et n'atteignant pas l'extrémité du thorax chez la femelle. Lobe médian du scutellum transversal, lignes du frein atteignant le bord antérieur et distantes à leur extrémité. Abdomen large, grand tergite occupant la moitié antérieure, non strié en avant. Long. : ♂ 1,5 mm., ♀ 2 mm.

AFRIQUE ORIENTALE ANGLAISE : mont Kénia : prairies alpines, à une altitude de 3.300 et 3.700 m., 27 janvier 1912, st. n° 43. — escarpements rocheux sur la rive gauche de Haugsburg vallée, altitude de 3.650 m., 31 janvier 1912, st. n° 44; tamisages.

Subfam. *SCELIONINAE*.

Gen. *ANEUROSCELIO*, nov.

♀. — Tête un peu transversale. Yeux à soies éparses, obtuses et courtes. Ocelles postérieurs situés contre les yeux. Joues guère plus longues que la moitié des yeux. Palpes maxillaires avec trois articles proéminents dont les deux premiers sont à peine plus longs que gros, le 3^e quatre fois aussi long que les deux précédents réunis. Antennes insérées contre la bouche, de 12 articles, scape égalant les quatre articles suivants réunis, 2 et 3 cylindriques, plus de deux fois aussi longs que gros, 4-7 subglobuleux, 2-7 également minces, les cinq derniers articles formant une massue subite, grosse, serrée, cylindrique, les quatre premiers articles fortement transversaux, le dernier conique et aussi long que gros. Thorax un peu plus long que haut. Mésonotum sans sillons parapsidaux. Scutellum semi-circulaire. Métonotum et segment médian inermes. *Ailes sans nervures*, seulement une trace de deux courtes nervures (costale et sous-costale)

à la base alaire, qui s'effacent graduellement et ne dépassent pas le quart basal; après le tiers basal se voit un stigma allongé, noir, aminci aux deux bouts, deux à trois fois aussi long que large. Abdomen en spatule, déprimé, caréné latéralement, presque deux fois aussi long que le reste du corps, pétiole de moitié plus long que large, presque linéaire, second tergite graduellement élargi, presque deux fois aussi long que tous les suivants réunis, 3^e égalant le 4^e et le 5^e réunis. Le *type* est :

***Aneuroscelio rufipes*, n. sp.**

♀. — D'un brun noir; tête et massue antennaire noires, reste de l'antenne et pattes d'un jaune roussâtre, tiers antérieur de l'abdomen roux. Tête et thorax chagrinés et mats. Ailes supérieures brunes, ciliées, surface à soies grosses, brunes, droites, appliquées et plus ou moins alignées longitudinalement. Ailes inférieures plus claires. Abdomen lisse et brillant en entier. Long. 2,5 mm.

AFRIQUE ORIENTALE ANGLAISE : Fort-Hall ou Méranga, chef-lieu de province, situé sur une hauteur entre les deux rivières Maragua et Mathioya, à 100 km. au nord de Nairobi, altitude de 1.330 m., 14 janvier 1912, st. n° 30.

Gen. **ANTROSCELIO**, nov.

Tête très transversale, fortement découpée en arc postérieurement. Yeux pubescents, plus de deux fois aussi longs que larges, deux fois aussi longs que les joues, celles-ci séparées de la face par un sillon, ocelles postérieurs distants des yeux de plus de leur diamètre. Mandibules linéaires, tronquées et tridentées. Antennes insérées contre la bouche, de 12 articles; scape mince, chez le mâle égalant au moins les deux articles suivants réunis, 2^e article pas plus long que gros, 3^e égal au 4^e, plus de deux fois le deuxième, cylindrique comme les suivants qui sont graduellement plus longs. Chez la femelle le second article est obconique, plus court que le 3^e, celui-ci trois fois aussi long que gros, cylindrique comme les deux suivants, 4^e deux fois aussi long que gros, 5^e aussi gros que long, 6^e transversal, les six suivants subitement grossis, serrés, un peu transversaux sauf le dernier et formant une massue cylindrique. Thorax très convexe, plus haut que long, inerme; pronotum non visible d'en haut, mésonotum transversal,

sans sillons parapsidaux, scutellum transversal, arrondi en arrière. Une arête unique va de l'écailllette à la hanche antérieure. Marginale presque ponctiforme, stigmatique longue, oblique, nodiforme au bout d'où part un radius deux fois aussi long que la stigmatique, postmarginale égale à la stigmatique, sous-costale éloignée du bord, anale assez bien marquée dans la moitié distale de l'aile. Pattes grêles, éperon antérieur bifide, métatarse presque double du second article. Abdomen caréné latéralement, de moitié plus long que le reste du corps, spatuliforme chez le mâle, fusiforme chez la femelle, déprimé, les deux premiers tergites striés fortement, le 5^e très faiblement strié, le 1^{er} de moitié plus long que large en arrière, le 2^e le plus long, graduellement élargi, 3^e un peu plus court que le 2^e, les quatre suivants graduellement raccourcis et amincis. Le *type* est :

***Antroscelio lucifugax*, n. sp.**

♀ ♂. — Roux, hanches et pattes jaunes, vertex brun chez le mâle. Tête et thorax mats, thorax ponctué en dé, tête du mâle ponctué comme le thorax, chagrinée chez la femelle. Ailes un peu assombries. Long. : ♂ 2,5 mm., ♀ 3,5 mm.

AFRIQUE ORIENTALE ALLEMANDE : grottes du Kulumuzi, à Tanga, st. n° 74, 15 avril 1912, pris en tamisant le guano des régions les plus obscures de la grotte.

Un Tinéide (larve, pupe, imago) a été recueilli en nombre au même endroit.

Gen. DICROSCELIO, nov.

♀. — Tête très transversale, fortement découpée en arc postérieurement; joues sans sillon, égalant la moitié des yeux qui sont allongés et glabres; ocelles postérieurs touchant presque les yeux. Palpes pluri-articulés. Antennes de 12 articles, avec une massue de 6 articles. Dessus du thorax peu convexe, pronotum non distinct d'en haut; mésonotum sans sillons parapsidaux; scutellum transversal, arrondi en arrière, son bord postérieur à gros points alignés; métanotum situé plus bas, horizontal, beaucoup plus étroit, terminé par deux prolongements jaunes surplombant et dépassant le segment médian qui est subperpendiculaire. Sous-costale éloignée du bord dans son tiers distal, marginale en forme de gros point, postmarginale nulle, stigma-

tique oblique et assez longue. Propleures avec deux arêtes. Abdomen aussi long que le reste du corps, déprimé, ayant sa plus grande largeur au milieu, caréné latéralement; tous les segments transversaux. Le *type* est :

Dicroscelio flavipes, n. sp.

♀. — Noir; mandibules, antennes sauf la massue, et pattes jaune clair. Tête et thorax brillants et parsemés de points. Article terminal des palpes maxillaires aussi long que les trois précédents réunis. Second article antennaire au moins de moitié plus long que le 3^e, celui-ci obconique, un peu plus long que gros, 4^e pas plus long que gros, 5^e et 6^e transversaux et aussi étroits que les précédents, les six suivants gros, transversaux, sauf le dernier qui est conique et à peine plus long que gros, le 7^e moins gros que les suivants. Pleures striées ou rugueuses. Deux premiers tergites striés fortement en long, le 2^e à peine plus long que le 1^{er}, le 3^e à stries très fines et peu distinctes, brillant comme les suivants, aussi long que les deux premiers réunis, presque aussi long que large, 4-6 graduellement raccourcis, 4^e égal au 3^e. Long. 1,8 mm.

AFRIQUE ORIENTALE ANGLAISE : Likoni, à brève distance de Mombasa, mais sur le continent, niveau de la mer, 2 novembre 1911, st. n° 4.

Gen. **APTEROSCELIO**, nov.

♀. — Tête plus large que le thorax, subcirculaire vue de devant; yeux grands, atteignant presque le bord postérieur, à pubescence très fine et peu dense. Ocelles peu perceptibles, les externes touchent les yeux. Antennes de 12 articles avec une massue de 6 articles. Thorax plus haut que long, pronotum non visible d'en haut, mésonotum sans sillons parapsidaux, scutellum transversal, métanotum et segment médian très petits, subinermes. Ailes nulles. Abdomen ovalaire, déprimé, caréné latéralement, 3^e tergite le plus long. Le *type* est :

Apteroscelio montanus, n. sp.

♀. — Roux; thorax, dessous de l'abdomen, antennes sauf les cinq derniers articles qui sont noirs, hanches et pattes jaunes.

Tête et thorax finement pointillés. Scape égalant les cinq articles suivants réunis, 2^e article plus long que le 3^e, celui-ci à peine plus long que gros, 4-6 transversaux, 7-12 subitement grossis, plus de deux fois aussi gros que les précédents, transversaux sauf le dernier qui est un peu plus long que gros. Abdomen lisse et brillant, 1^{er} tergite large, très court, strié, 2^e plus court que le 3^e, qui est plus long que les suivants réunis. Long. 1,3 mm.

AFRIQUE ORIENTALE ANGLAISE : Kijabé, station de l'Uganda railway, située dans la forêt du Kikuyu escarpment, à 2.100 m., 19 décembre 1911, st. n° 27 (tamisages).

Gen. **ACOLUS** Förster.

Acolus alticola, n. sp.

♀. — Noir mat; antennes et pattes jaunâtres, palpes jaunes, abdomen brun noir. Tête, thorax et abdomen chagrinés finement. Tête plus large que le thorax, yeux pubescents, sans ocelles distincts, joues un peu plus courtes que les yeux. Second article antennaire obconique, aussi long que les quatre suivants réunis, 3^e à peine plus long que gros, les trois suivants un peu transversaux, le 7^e formant une massue très grosse, en ellipsoïde allongé, un peu plus longue que les cinq articles précédents réunis et presque trois fois aussi gros que le 6^e. Mésonotum convexe, sans sillons parapsidaux. Scutellum grand, subtriangulaire, obtus en arrière. Ailes remplacées par deux filaments atteignant presque l'extrémité du thorax. Abdomen convexe, plus large que la tête, elliptique, strié à sa base, second tergite plus long que le 1^{er}, 3^e de beaucoup le plus long, les suivants à peine distincts. Long. 0,8 mm.

AFRIQUE ORIENTALE ANGLAISE : forêts inférieures du mont Kénia, près de la maison forestière, altitude de 2.400 m., 16 janvier 1912, st. n° 39 (tamisages).

Gen. **PROPHANURUS** Kieffer.

Prophanurus oriplanus, n. sp.

♀. — Noir lisse et brillant, pattes brun noir. Tête plus large que

le thorax, deux fois aussi large que longue, occiput graduellement arrondi, yeux pubescents. Antennes de 11 articles dont les cinq derniers sont subitement renflés en massue et serrés, 7-10 aussi longs que gros, 11^e conique, 2^e et 3^e au moins deux fois aussi longs que gros, 4^e de moitié plus long que gros, 5^e globuleux, 2-5 également minces, 6^e un peu grossi, à peine transversal. Thorax aussi haut que long. Mésonotum et scutellum mats, très finement chagrinés et pubescents, sillons parapsidaux nuls. Ailes hyalines, stigmatique très oblique et longue, deux fois aussi longue que la marginale, postmarginale double de la stigmatique. Abdomen plus étroit et pas plus long que le thorax, presque deux fois aussi long que large, côtés subparallèles, extrême base striée. Long. 0,8 mm.

AFRIQUE ORIENTALE ANGLAISE : Mbuyuni, dans le Pori, altitude de 1.110 m., mars 1912, st. n° 63.

Gen. **PARAGRYON** Kieffer.

Paragryon antricola, n. sp.

♂. — D'un roux brun; palpes, radicule, pattes et base de l'abdomen jaunâtres, tête et antennes noires. Yeux pubescents. Tête transversale et brillante. Antennes plus longues que le corps, de 12 articles, scape un peu plus long que les deux articles suivants, 2^e article obconique, guère plus long que gros, 3^e un peu plus de deux fois aussi long que gros, plus court que le 4^e, 4-12 égaux, cylindriques, à col très court, à poils courts et assez denses. Thorax mat, convexe, inerme, plus haut que long; mésonotum transversal, avec une trace de sillons parapsidaux en arrière; scutellum semi-circulaire. Ailes poilues et ciliées, marginale plus longue que la sous-costale, postmarginale nulle, stigmatique guère plus longue que large. Abdomen spatuliforme, aussi long que le reste du corps, deux premiers tergites subégaux, striés, graduellement élargis, 3^e le plus long. Long. 1 mm.

AFRIQUE ORIENTALE ANGLAISE : grotte de Shimoni, près de la frontière allemande, à 75 km. de Mombasa, au niveau de la mer, 8 novembre 1911, st. n° 9, découvert en tamisant le guano.

Gen. **HOPLOGRYON** Ashmead.**Hoplogryon Kenyae**, n. sp.

♂ ♀. — Noir; mandibules, deux premiers articles antennaires (♂) ou seulement le premier (♀), hanches et pattes d'un brun jaunâtre, pétiole et base du 2^e tergite roux. Tête brillante et lisse, une arête va du clypeus jusque près des ocelles, joues et côtés de la face striés très finement. Antennes du mâle plus longues que le corps, 2^e article subglobuleux, 3-12 filiformes et pubescents, 3^e deux fois aussi long que gros, 4^e trois fois aussi long que gros, avec une dent triangulaire avant son milieu, 5^e aussi long que le 4^e, les derniers un peu plus de deux fois aussi longs que gros. Scape de la femelle égalant les cinq articles suivants réunis, 2^e article plus court que le 3^e, 4^e un peu plus long que le 3^e, presque deux fois aussi long que gros, 5^e et 6^e plus minces et subglobuleux, massue de six articles serrés et transversaux. Thorax plus haut que long. Mésonotum et scutellum mats et grossièrement chagrinés, sillons parapsidaux indiqués en arrière par une trace. Les trois spinules du métathorax peu longues. Ailes atrophiées, atteignant l'extrémité du 2^e tergite (♀) ou le tiers antérieur du 3^e (♂). Abdomen spatuliforme, court, aussi long que le reste du corps, pétiole transversal et strié, 2^e tergite graduellement élargi, strié sauf à l'extrémité, qui est lisse et brillante, 3^e le plus grand, lisse et brillant, sauf une ligne de stries presque ponctiformes le long du bord antérieur. Long. 1,5 mm.

AFRIQUE ORIENTALE ANGLAISE : versant ouest du mont Kénia : zone des forêts inférieures, altitude de 2.400 m., janvier 1912, st. n° 39, tamisages.

Subfam. **SERPHINAE**.Gen. **EXALLONYX** Kieffer.**Exallonyx alticola**, n. sp.

♂. — Noir, lisse et brillant; antennes brunes, pattes d'un testacé brunâtre, sauf les quatre hanches postérieures. Tête transversale vue d'en haut, un peu plus haute que longue vue de côté, front

convexe, non caréné, yeux glabres. Palpes maxillaires blanchâtres, ayant au moins trois longs articles proéminents. Antennes à articles du flagellum cylindriques, grêles, pubescents, deux fois aussi longs que gros, le 3^e un peu plus long que les autres. Segment médian graduellement déclive, rugueux et mat, sans aire délimitée, avec une arête médiane presque percurrente. Ailes brunâtres, sous-costale, stigmatique et radius bruns, sans autres nervures, sous-costale éloignée du bord, stigma deux fois aussi long que la cellule radiale. Éperon antérieur bifide, non pectiné, grand éperon postérieur dépassant à peine le tiers du métatarse, 5^e article des quatre tarses antérieurs grossi, crochets bifides, jaunes, le rameau inférieur noir, plus large et plus long que le supérieur, arqué en sens inverse, le 5^e article des deux tarses postérieurs non grossi, à crochets grêles et simples. Long. 3,5 mm.

AFRIQUE ORIENTALE ANGLAISE : Naivasha, altitude de 1.900 m., st. n° 14, décembre 1911.

Subfam. *DIAPRIINAE*.

Gen. *PHAENOPRIA* Ashmead.

- | | |
|---|-----------------------------------|
| 1. Ailes raccourcies..... | 1. <i>P. brachyptera</i> , n. sp. |
| — Ailes normalement développées..... | 2. |
| 2. Ailes antérieures à cils très longs, dépassant le tiers de la plus grande largeur de l'aile..... | 2. <i>P. fimbriata</i> , n. sp. |
| — Ailes antérieures brièvement ciliées..... | 3. <i>P. cavernicola</i> , n. sp. |

1. *Phaenopria brachyptera*, n. sp.

♂. — Noir; palpes jaunes, tibias sauf la partie renflée et tarses roux. Tête globuleuse, yeux circulaires, glabres, distants des antennes de leur diamètre, joues aussi longues que les yeux. Dernier article des palpes fusiforme, plus long que l'avant-dernier. Antennes longues, 3^e article deux fois aussi long que le 2^e, 4^e plus court que le 3^e, fortement arqué au bout, les suivants brièvement ellipsoïdaux, à poils courts et disposés sans ordre, 14^e allongé. Tempes, propleures et métapleures à feutrage gris. Mésonotum convexe, sans sillons; scutellum sans fossette, peu convexe, subtriangulaire, obtus en arrière. Ailes étroites, sans nervure distincte, dépassant à peine la base de l'abdomen. Tiers

distal du tibia postérieur subitement grossi. Pétiole un peu transversal, densément couvert de feutrage; abdomen déprimé, elliptique, grand tergite occupant au moins les deux tiers antérieurs, 3^e tergite double du 4^e, 4-7 formant des lignes transversales. Long. 1,8 mm.

AFRIQUE ORIENTALE ANGLAISE : Naivasha, station de l'Uganda railway, sur les bords du lac de Naivasha, altitude de 1.900 m., 1^{er} décembre 1911, st. n° 14.

2. *Phaenopria fimbriata*, n. sp.

♀. — Noir; scape, pattes et pétiole roux. Tête globuleuse, vue de côté. Scape subcylindrique, égalant les 4 ou 5 articles suivants réunis, 2^e article à peine plus long que le 3^e, 3-6 graduellement un peu raccourcis, le 3^e de moitié plus long que gros, 7-9 pas plus longs que gros, 3-9 également étroits, 10-12 subitement grossis et formant la massue, 10^e et 11^e aussi longs que gros, 12^e presque trois fois aussi long que le 11^e. Mésonotum convexe, sans sillons; scutellum fortement convexe, subtriangulaire, obtus en arrière, sans fossette; segment médian avec une carène triangulaire. Aile antérieure remarquable par les longs cils qui dépassent en longueur le tiers de la plus grande largeur, surface couverte de soies brunes, incurvées et fortes; marginale jaune, conformée comme chez les congénères, une faible bande transversale jaunâtre y aboutit. Aile inférieure linéaire, à cils deux fois aussi longs que sa largeur. Pétiole cylindrique, presque deux fois aussi long que gros, pubescent comme les métapleures; abdomen déprimé, en ellipse allongée. Long. 1,2 mm.

AFRIQUE ORIENTALE ANGLAISE : forêts inférieures du Kénya, altitude de 2.400 m., st. n° 39, janv. 1912.

3. *Phaenopria cavernicola*, n. sp.

♂ ♀. — Noir brillant; moitié basale du scape, hanches, pattes et pétiole roux, flagellum de la femelle roux brun, sauf la massue, articulations du flagellum du mâle roux. Tête vue de côté, un peu plus longue que haute, terminée en une pointe à laquelle les antennes sont insérées. Palpes maxillaires ayant au moins quatre articles, les labiaux au moins deux. Scape un peu grossi dans la moitié distale; chez le mâle, les articles du flagellum sont subcylindriques ou subfusiformes, deux fois aussi longs que gros,

faiblement amincis en pétiole à leur base, le premier un peu plus long que le second, celui-ci avec une dent vers le milieu, poils épars, pas plus longs que la grosseur des articles; chez la femelle, le second article antennaire est plus gros que le 3^e et de moitié plus long, 3^e deux fois aussi long que gros, 4-9 à peine plus longs que gros et également étroits, les trois derniers renflés fortement, munis d'un pétiole un peu transversal, et ayant dans leur moitié supérieure un verticille d'appendices filiformes presque appliqués et dépassant un peu l'extrémité, 10^e et 11^e aussi gros que longs, le 11^e un peu crénelé au bord supérieur, le 12^e plus de deux fois aussi long que le 11^e. Thorax allongé; propleures, métapleures, ainsi que les tempes et le pétiole fortement pubescents de gris. Mésonotum convexe et sans sillons; scutellum allongé, convexe, sans fossette; segment médian avec une carène triangulaire. Ailes antérieures brièvement ciliées, marginale ne dépassant pas le tiers basal et conformée comme d'ordinaire, soies de la surface arquées et denses. Tiers distal des tibias postérieurs grossi fortement. Pétiole un peu transversal, abdomen déprimé, celui du mâle un peu plus court que le reste du corps, arrondi en arrière, celui de la femelle aussi long que le reste du corps, graduellement aminci au tiers postérieur. Long. 1-1,5 mm.

AFRIQUE ORIENTALE ALLEMANDE : Tanga, grotte du Kulumuzi, 15 avril 1912; vit dans le guano, avec un Tinéide cavernicole qu'il semble parasiter (nombreux exemplaires).

Gen. **ABOTHROPRIA**, nov.

♀. — Tête globuleuse. Antennes de 12 articles, avec une massue peu apparente de six articles. Mésonotum convexe, sans sillons parapsidaux; scutellum allongé, faiblement convexe, sans fossette. Ailes à nervation de *Diapria*. Pétiole transversal; abdomen plus long que le reste du corps, fusiforme, aussi haut que large, second article dépassant le milieu, 3^e et 4^e petits, 5^e égalant les deux précédents réunis, 6^e formant une petite pointe aiguë. Le *type* est :

Abothropria nigra, n. sp.

♀. — Noir brillant; base du scape et pattes sauf la massue des fémurs et des tibias, roux; articles antennaires 3-6 d'un brun noir. Tempes, métapleures et pétiole avec un feutrage blanc, un

feutrage semblable forme au prothorax un anneau large et non interrompu. Articles antennaires 2-6 également étroits et subcylindriques, 2^e et 3^e plus de deux fois aussi longs que gros, 4^e un peu plus court que le 3^e, égal au 5^e, les six suivants faiblement grossis, à pétiole un peu transversal, 7-11 égaux, globuleux, 12^e un peu plus gros que les précédents, plus de deux fois aussi long que le 11^e. Ailes blanchâtres et ciliées. Long. 2 mm.

AFRIQUE ORIENTALE ANGLAISE : Tiwi, à 20 km. au sud de Mombasa, au niveau de la mer, 2 novembre 1911, st. n° 5.

Gen. *TRICHOPRIA* Ashmead.

- | | |
|---|--------------------------------|
| 1. Massue antennaire de 3 articles..... | 1. <i>T. oriphila</i> , n. sp. |
| — Massue antennaire de 4 articles..... | 2. |
| 2. Tiers postérieur de l'abdomen formant un cône pointu et déprimé, pattes rousses, pétiole noir..... | 3. <i>T. Kenyae</i> , n. sp. |
| — Tiers postérieur de l'abdomen graduellement aminci mais non en pointe, fémurs assombrs, pétiole roux..... | |
| | 2, <i>T. alticola</i> , n. sp. |

1. *Trichopria oriphila*, n. sp.

♀. — Noir brillant, mandibules, hanches et pattes d'un jaunâtre clair, antennes d'un jaune brunâtre, trois derniers articles noirs, pétiole roux. Tête subglobuleuse, tempes, propleures et métapleures avec un feutrage blanc. Articles antennaires 3-8 également minces, 3-6 subcylindriques, 3^e un peu plus long que gros, 4-6 pas plus longs que gros, 7-9 globuleux, le 9^e un peu grossi, 10-12 plus fortement grossis et formant la massue, 10^e et 11^e un peu transversaux, 12^e ovoïdal. Scutellum faiblement convexe, avec une fossette unique à sa base. Segment médian à lamelle triangulaire. Ailes hyalines, longuement ciliées, nervation ordinaire. Tiers distal du tibia postérieur subitement renflé. Abdomen déprimé, elliptique, égalant le thorax. Long. 1,5 mm.

AFRIQUE ORIENTALE ANGLAISE : versant ouest du mont Kénia, zone inférieure : Ngaré Rungaï, altitude de 2.000 m., st. n° 37, janvier 1912.

2. *Trichopria alticola*, n. sp.

♀. — Noir ; antennes sauf la massue, pattes et pétiole d'un roux jaunâtre, massue des fémurs assombrie. Tête subglobuleuse vue d'en haut, un peu plus haute que longue vue de côté. Palpes

maxillaires à quatrième article presque aussi long que les trois précédents réunis, palpes labiaux de deux articles, courts. Scape à peine grossi au-dessus du milieu, égalant les quatre articles suivants réunis; second article plus gros et un peu plus long que le 3^e, celui-ci plus long que le 4^e, 4-8 au moins de moitié plus longs que gros, 3-8 également étroits, 9-12 graduellement grossis, à peine plus longs que gros, sauf le 12^e qui est double du précédent. Mésonotum convexe. Scutellum à fossette unique. Nervation ordinaire. Pétiole de moitié plus long que gros, abdomen déprimé, grand tergite occupant les deux tiers antérieurs, tiers postérieur graduellement aminci. Long. 1,2 mm.

AFRIQUE ORIENTALE ANGLAISE : Blue Post Hotel, au confluent des deux rivières Theka et Tchania, altitude de 1.520 m., 1^{er} janvier 1912, st. n° 29.

3. *Trichopria Kenyae*, n. sp.

♀. — D'un noir brillant; antennes sauf les trois derniers articles, hanches et pattes rousses. Tête globuleuse. Scape subcylindrique, à peine plus étroit proximale, égalant les trois articles suivants réunis, second article égalant le 3^e, 4^e plus long que le 3^e, égal au 5^e, les suivants aussi longs que le 3^e, tous subcylindriques, un peu plus gros à leur extrémité distale, 3-8 également minces; massue de 4 articles aussi longs que gros, sauf le dernier qui est allongé, le premier moins gros que le second. Tempes, propleures, métapleures et pétiole avec un feutrage gris. Mésonotum convexe, sans sillons; scutellum faiblement convexe, avec une fossette unique à sa base; segment médian à carène triangulaire. Ailes faiblement teintées, assez longuement ciliées, avec une trace de trait transversal jaune qui aboutit à la marginale. Tibias postérieurs très étroits dans les deux tiers basaux. Pétiole un peu plus long que gros; grand tergite occupant les deux tiers antérieurs, faiblement convexe, tergites suivants formant ensemble un cône pointu. Long. 2 mm.

AFRIQUE ORIENTALE ANGLAISE : forêts inférieures du mont Kénia, altitude de 2.400 m., st. n° 39, janv. 1912.

Gen. *ANEURRHYNCHUS* Westwood.

Aneurhynchus Kilimandjaroi, n. sp.

♀. — Noir brillant; antennes sauf les 5 derniers articles, hanches et pattes rousses. Tête bien plus grosse que le thorax, subglobu-

leuse vue d'en haut, un peu plus longue que haute et faiblement tronquée à l'extrémité vue de côté. Yeux glabres, circulaires, très petits, pas plus grands que leur distance du scape; ocelles nuls. Palpes non proéminents. Scape subcylindrique, égalant les trois articles suivants réunis, 3^e article plus long que le 2^e ou que le 4^e, deux fois aussi long que gros, les suivants graduellement un peu raccourcis, 8-12 à peine grossis, subglobuleux sauf le 12^e qui est deux fois aussi long que le 11^e. Thorax allongé et étroit; pronotum profondément découpé en arrière, ses lobes atteignent l'écailllette, qui touche le bord postérieur du mésonotum; surface du mésonotum un peu enfoncée, sillons parapsidaux faiblement divergents en avant, où ils sont un peu élargis; scutellum moins haut que le mésonotum, mais plus haut que le segment médian, les deux fossettes basales se touchent presque; segment médian allongé, aussi long que le mésonotum, mais moins large, horizontal, avec trois arêtes longitudinales, couvert d'un feutrage gris et dense; bord antérieur des propleures avec un feutrage semblable, le reste et les mésopleures glabres, plans et lisses. Ailes nulles. Pétiole presque deux fois aussi long que gros, cylindrique, avec un feutrage gris; abdomen déprimé, plus large que la tête, elliptique, second tergite occupant presque tout le dessus. Moitié basale de tous les fémurs très minces, tibiais postérieurs graduellement et faiblement grossis. Long. 2, 2 mm.

AFRIQUE ORIENTALE ALLEMANDE : prairies alpines du mont Kilimandjaro, autour du Bismarckhügel, altitude de 2.740 m., 2 avril 1912, st. n° 70.

Gen. **NANOPRIA**, nov.

♀. — Tête globuleuse. Antennes de 11 articles, dont le 1^{er} est un peu plus long que les trois suivants réunis, 2^e article obconique, plus long et plus gros que le 3^e, celui-ci cylindrique et deux fois aussi long que gros, 4-7 aussi étroits que le 3^e, mais plus courts, le 7^e pas plus long que gros; les 4 suivants grossis fortement, le premier moins que les trois autres, avec un pétiole un peu transversal, les trois premiers aussi longs que gros, le quatrième ovoïdal. Thorax un peu plus long que haut, convexe, sans sillons parapsidaux. Aile antérieure longuement ciliée, la nervure sous-costale forme le bord jusque près du milieu de l'aile, où elle émet une stigmatique oblique et assez longue, postmar-

ginaire deux fois aussi longue que la stigmatique; aile inférieure presque linéaire, à cils plus longs que sa largeur. Fémurs et tibias non en massue, tarses de cinq articles, dont le premier est très long. Abdomen un peu fusiforme, aussi long que le reste du corps. Le *type* est :

Nanopria fuscipes, n. sp.

♀. — Noir, lisse et brillant; pattes brunes, tarses roussâtres. Long. 0,8 mm.

AFRIQUE ORIENTALE ANGLAISE : forêts inférieures du mont Kénia, près de la maison forestière, altitude de 2.400 m., janvier 1912, st. n° 39, tamisages.

Gen. **MONELATA** Förster.

Monelata silvicola, n. sp.

♀. — Noir; antennes sauf le scape, hanches et pattes testacées. Tempes et propleures avec un épais feutrage gris, pétiole à feutrage gris, long et dense. Article 2^e des antennes plus long que le 3^e, celui-ci de moitié plus long que gros, 4-10 également minces, serrés, à peine aussi gros que longs, 11^e et 12^e globuleux et à peine plus gros que les précédents, 13^e très gros et long, formant une grosse massue. Mésonotum et scutellum allongés, ce dernier sans fossette à sa base, assez convexe. Ailes longuement ciliées, une ligne blanche, longitudinale et médiane, traverse les trois quarts distaux, marginale située au tiers proximal, linéaire et non en cône renversé, une trace de basale perpendiculaire aboutit à son extrémité distale. Tibias postérieurs subitement grossis dans leurs tiers distal. Pétiole un peu plus long que gros; abdomen déprimé, presque d'égale largeur partout. Long. 1,5 mm.

AFRIQUE ORIENTALE ANGLAISE : versant ouest du mont Kénia, forêts inférieures, altitude de 2.400 m., janvier 1912, st n° 39.

Subfam. **BELYTINAE.**

Gen. **PANTOCLIS** Förster.

1. Abdomen en cône pointu dans sa moitié postérieure, non excavé ventralement..... 1. **P. Kenyac, n. sp.**

— Abdomen en ellipse allongée, un peu excavé ventralement avant l'extrémité..... 2. *P. tropicus*, n. sp.

1. *Pantoclis Kenya*, n. sp.

♀. — Noir; mandibules, hanches et pattes d'un jaune clair, antennes jaune-brunâtre. Article 3^e des antennes au moins deux fois aussi long que le 2^e, 4^e un peu plus long que gros, à peine plus long que le 5^e, 6-14 faiblement transversaux et guère plus gros que le 5^e, 15^e en ovoïde court. Ailes subhyalines; marginale à peine plus courte que la stigmatique, celle-ci oblique, cellule radiale un peu plus de deux fois aussi longue que large, sans postmarginale, récurrente continuant la direction du radius, égalant la stigmatique. Pétiole strié, de moitié plus long que gros, abdomen graduellement élargi jusqu'au milieu, puis graduellement aminci jusqu'à l'extrémité, moitié postérieure en cône pointu, non excavée ventralement. Long. 3 mm.

AFRIQUE ORIENTALE ANGLAISE : versant ouest du mont Kénia, zone des forêts inférieures, altitude de 2.400 m., st. n° 39, janvier 1912, tamisages.

2. *Pantoclis tropicus*, n. sp.

♀. — Noir et pubescent; extrémité du scape, second article, hanches et pattes roux sombre. Scape subcylindrique, 3^e article deux fois aussi long que le 2^e, celui-ci pas deux fois aussi long que gros, 4^e à peine plus long que gros, 5-14 un peu transversaux, 15^e allongé, tous d'égale grosseur. Marginale plus courte que la stigmatique, celle-ci oblique; cellule radiale fermée, deux fois aussi longue que large; récurrente très courte, droite, dirigée vers le milieu de la basale; postmarginale ne dépassant pas la cellule radiale. Pétiole strié, de moitié plus long que gros; abdomen convexe, en ellipse allongée, un peu excavé ventralement avant l'extrémité, grand tergite presque trois fois aussi long que les six suivants réunis. Long. 3 mm.

AFRIQUE ORIENTALE ALLEMANDE : lisière supérieure de la forêt du mont Kilimandjaro, auprès du Bismarckhügel, entre 2.700 et 2.800 m. d'altitude, 2 avril 1912, st. n° 71, tamisages.

Gen. **XENOTOMA** Förster.**Xenotoma Kenyae**, n. sp.

♀. — Noir; mandibules, palpes, hanches et pattes jaunes, scape roussâtre. Mandibules se couvrant, l'une falciforme, l'autre tridentée. Articles du flagellum graduellement raccourcis, le 1^{er} plus de trois fois aussi long que le précédent, de moitié plus long que le 2^e, le 7^e encore un peu plus long que gros, 3^e à peine aussi long que gros, 9-11 un peu transversaux mais non grossis, 12^e en ovoïde court. Ailes un peu enfumées, marginale à peine plus longue que la stigmatique, celle-ci perpendiculaire, cellule radiale deux fois et demie aussi longue que la nervure marginale, un peu plus longue que la post-marginale; récurrente arquée, deux fois aussi longue que la marginale, dirigée vers la discoïdale. Pétiole deux fois aussi long que gros, un peu arqué, faiblement strié; abdomen fusiforme, fortement strié à sa base, très convexe en dessous, à peine convexe en dessus, 3^e tergite égalant les deux suivants réunis, 7^e tergite égalant les deux précédents réunis, en cône pointu. Long. 3,5 mm.

AFRIQUE ORIENTALE ANGLAISE : forêts inférieures du mont Kénia, près de la maison forestière, altitude de 2.400 m., 16 janvier 1912, st n° 39, tamisages.

Subfam. **PLATYGASTERINAE**.Gen. **INOSTEMMA** Haliday.**Inostemma laminata**, n. sp.

♀. — Noir; base des tibias et tarses roux. Scape égalant les quatre articles suivants réunis, partie ventrale élargie au côté médian en une lamelle jaune, aussi large que le reste de la largeur et sur laquelle reposent les quatre articles suivants, quand le flagellum est replié, 3^e article cylindrique, plus long que le 4^e, 5^e et 6^e petits et subglobuleux; massue subite, grosse, de quatre articles à peine plus longs que gros, sauf le dernier qui est allongé. Corne de l'abdomen atteignant l'extrémité antérieure du mésonotum, qui est mat, allongé, traversé par deux sillons parapsidaux. Ailes blanches. Long. 2,3 mm.

AFRIQUE ORIENTALE ANGLAISE : Bura, village situé au centre du massif calcaire des Wataïta, altitude de 1.050 m., st. n° 61, 8 mars 1912.

Subfam. *MYMARIDAE*.

Gen. *ALLOMYMAR*, nov.

Allomymar Taitae, n. sp.

♀. — Jaune brunâtre; antennes et pattes plus claires, les quatre arêtes des antennes brunes. Bouche sans mandibules, mais formée par des lobes velus. Antennes situées contre la bouche, de 7 articles; scape un peu plus long que les deux articles suivants réunis, second article obconique et de moitié plus long que gros, les suivants presque trois fois aussi longs que gros, cylindriques portant à leur base un verticille de quatre arêtes brunes appliquées et dépassant à peine l'extrémité de l'article, le 7^e article est presque deux fois aussi long que le 6^e et porte à sa base un verticille d'arêtes ne dépassant pas le milieu, et au-dessus du milieu un second verticille d'arêtes atteignant l'extrémité. Corps gros et court. Tête transversale, yeux sub-circulaires et pubescents, occiput strié en travers. Thorax aussi long que large, réticulé sur la moitié antérieure du dessus. Aile antérieure graduellement élargie, cils dépassant un peu en longueur le tiers de sa largeur, surface avec des soies, une rangée de soies alignées le long des bords, marginale aussi longue que la sous-costale, dépassant le milieu, stigmatique oblique et courte; aile inférieure ayant sa plus grande largeur aux crochets fréniaux, de là jusqu'à l'extrémité elle est graduellement amincie en pointe, cils plus longs que sa largeur. Tarses de cinq articles graduellement raccourcis. Abdomen sessile, aussi large et aussi long que le thorax, arrondi en arrière; segment anal ayant de chaque côté un espace circulaire qui porte trois poils très longs. Long. 0,6 mm.

AFRIQUE ORIENTALE ANGLAISE : Voï, station de l'Uganda railway, au pied des monts Taïta, altitude de 600 m., 2 mars 1912, st. n° 60.

Fam. CYNIPIDAE.

Les quatre espèces de Cynipides qui ont été recueillies, reviennent à la sous-famille des *Eucoilinae*.

Gen. SALPICTES, nov.

♀. — Tête transversale vue d'en haut, plus haute que large vue de devant. Yeux allongés, glabres, un peu plus longs que les joues, celles-ci dépourvues de sillon. Antennes insérées plus près du bord supérieur des yeux que de leur milieu, composées de 13 articles. Thorax très convexe, subglobuleux vu de côté, mésonotum avec deux sillons longitudinaux, parallèles, situés dans la moitié antérieure et rapprochés de la ligne médiane. Scutellum vu de côté non horizontal, mais dirigé obliquement en haut, avec deux grandes fossettes basales; cupule non creusée mais fortement convexe, étroite, graduellement un peu élargie en arrière, tubiforme, tronquée postérieurement comme le scutellum; cette surface tronquée est creusée en forme de cupule circulaire et ombiliquée. Ailes nues, non ciliées, cellule radiale ouverte à la marge, sauf au tiers proximal. Pattes ordinaires. Abdomen comprimé, avec une grosse ceinture de feutrage à sa base. Le *type* est :

Salpictes rufiventris, n. sp.

♀. — Noir, lisse et brillant; antennes sauf le scape, hanches, pattes et abdomen d'un roux brillant, mandibules d'un roux brun. Articles 3-5 des antennes également minces, le 3^e obconique, aussi long que les deux suivants réunis, ceux-ci un peu transversaux, 6^e à peine grossi, les sept suivants sub-globuleux, formant une massue peu grosse et graduelle, le dernier allongé; poils dressés, raides et jaunâtres. Ailes brunes dans la cellule sous-costale et dans la cubitale, cellule radiale de moitié plus longue que large, 1^{re} partie du radius plus courte que la 2^e, droite comme elle, double de la 3^e partie de la sous-costale, nervures d'un brun noir, sauf le cubitus qui est faiblement marqué. Long. 5 mm.

AFRIQUE ORIENTALE ANGLAISE : Kijabé, altitude de 2.100 m., st. n° 27, décembre 1911.

Gen. **COTHONASPIS** Hart.**Cothonaspis Naivashae**, n. sp.

♂. — Noir brillant et lisse; pattes sauf les hanches d'un brun roussâtre. Antennes de 15 articles, dont le 3^e est plus mince et à peine plus long que le 4^e, 4-13 subcylindriques, de moitié plus longs que gros. Cupule grande, elliptique. Ailes hyalines, nervures noires, cellule radiale de moitié plus longue que large, ouverte à la marge sauf au tiers proximal, 1^{re} partie du radius droite, plus courte que la 2^e, plus du double de la 3^e partie de la sous-costale, cubitus oblitéré. Ceinture de l'abdomen très mince, à peine poilue sur le bord. Long. 1 mm.

AFRIQUE ORIENTALE ANGLAISE : Rift Valley, Naivasha, altitude de 1900 m., décembre 1911, st. n° 14.

Gen. **EUCOILA** Westwood.

1. Article 3^e des antennes arqué, plus long et plus gros que le 4^e
 1. **E. Kilimandjaroi**, n. sp.
 — Article 3^e des antennes non arqué, un peu plus gros, mais
 pas plus long que le 4^e 2. **E. cavernicola**, n. sp.

1. **Eucoila Kilimandjaroi**, n. sp.

♂. — Noir brillant et lisse; mandibules rousses, antennes d'un jaune roussâtre, articles 4-15 brunis, article 3^e arqué, plus gros et plus long que le 4^e, celui-ci deux fois aussi long que gros, les suivants à peine plus courts que le 4^e, subcylindriques. Cupule ovalaire et grande. Ailes brunâtres, cellule radiale complètement fermée, nervures jaunes ou brunâtres, 1^{re} partie du radius plus courte que la 2^e, au moins double de la 3^e partie de la sous-costale. Ceinture de l'abdomen en forme de disque rouge, très faiblement poilu sur les bords. Long. 1,5 mm.

AFRIQUE ORIENTALE ALLEMANDE : Neu Moschi, au pied du Kilimandjaro, altitude de 800 m., avril 1912, st. n° 72.

2. *Eucoila cavernicola*, n. sp.

♂. — Noir; quatre premiers articles antennaires, hanches, pattes et dessous de l'abdomen jaunes. Antennes plus longues que le corps, de 15 articles, dont le 4^e est un peu grossi, tous les articles du flagellum sont un peu plus de deux fois aussi longs que gros et cylindriques. Mésonotum brillant. Scutellum avec deux fossettes basales, cupule petite. Cellule radiale fermée. Ceinture de l'abdomen peu densément poilue. Long. 1 mm.

AFRIQUE ORIENTALE ALLEMANDE : grotte de Shimoni, le 8 novembre 1911, en tamisant le guano.

Fam. **EVANIIDAE.**Gen. **TRISSEVANIA**, nov.

Ce genre diffère de tous les autres par la nervation alaire (fig. 1, *cam. luc.*); on y remarque trois cellules fermées, à savoir une cellule radiale fermée et petite, une sous-costale linéaire et

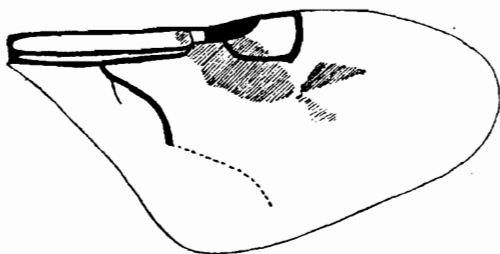


Fig. 1. — Aile antérieure droite du *Trissevania anemotis*, n. sp.

une médiane n'ayant que le tiers de la largeur de la sous-costale; une longue nervure arquée sort vers le milieu de la médiane; sans autres nervures. Le *type* est :

***Trissevania anemotis*, n. sp.**

♂. — Entièrement noir, réticulé ou ponctué en dé, sauf le pétiole et l'abdomen. Tête tronquée en arrière et émarginée, serrée contre le thorax et le touchant sur toute sa largeur; joues fortement striées en long, convexes comme le front, sans sillon, éga-

lant presque la longueur des yeux; une étroite impression lisse et brillante va de l'ocelle antérieur jusqu'entre les deux scapes, là elle se bifurque en deux rameaux qui aboutissent à la base des mandibules. Antennes longues, à peine grossies distalement, scapes se touchant presque, deux fois aussi longs que le second article qui est à peine plus long que gros, 3^e deux fois aussi long que gros, 4^e trois fois, les suivants égalant le 4^e. Thorax court, un peu plus haut que long; mésonotum rectangulaire, deux fois aussi large que long, à trace de deux sillons parapsidaux qui convergent en arrière; scutellum aussi long que le mésonotum; mésopleures très enfoncées dans la partie supérieure qui est lisse et brillante. Ailes très larges, avec deux taches brunâtres partant du stigma, celui-ci lancéolé; ailes postérieures avec une costale et 4 crochets fréniaux. Rameaux de la fourche du mésosternum très divergents. Hanche intermédiaire très petite, touchant presque la hanche postérieure; pattes postérieures courtes, fémurs et tibias grossis et pubescents, métatarse égalant presque les quatre articles suivants réunis, grand éperon ayant la demi-longueur du métatarse, crochets tarsaux peu arqués, avec une dent aiguë, située vers leur milieu. Abdomen glabre, lisse, brillant, très comprimé, en ellipse allongée. Pétiole assez long. Long. 2,5 mm.

AFRIQUE ORIENTALE ANGLAISE : Kijabé, station de l'Uganda railway, située dans la forêt du Kikuyu escarpment, altitude de 2.100 m., dans un vallon abrité du vent qui souffle avec une violence inouïe dans cette partie du Rift Valley, 19 décembre 1911, st. n° 27.

LISTE DES ESPÈCES

Fam. Proctotrupidae.

Subfam. Telenominae.

	Pages.
1. <i>Aholcus monticola</i> , n. g., n. sp.....	4

Subfam. Bethylinae.

2. <i>Epyris latipes</i> , n. sp.....	5	5. <i>Pseudobrachium monticola</i> , n. sp..	8
3. <i>Epyris imicola</i> , n. sp.....	6	6. <i>Pristocera oblitterata</i> , n. sp.....	9
4. <i>Mesitius Atluandi</i> , n. sp.....	7		

HYMENOPTERA, EVANIIDAE

Subfam. *Ceraphroninae*.

		Page.
7. <i>Ceraphron apterus</i> , n. sp.....	10	11. <i>Ceraphron Naivashae</i> , n. sp..... 13
8. <i>Ceraphron crenulatus</i> , n. sp.....	11	12. <i>Ceraphron alticola</i> , n. sp..... 13
9. <i>Ceraphron origenus</i> , n. sp.....	12	13. <i>Conostigmus pedester</i> , n. sp..... 13
10. <i>Ceraphron oriphilus</i> , n. sp.....	12	

Subfam. *Scelioninae*.

Gen. <i>Aneuroscelio</i> , nov.....	14	Gen. <i>Apteroscelio</i> , nov.....	17
14. <i>Aneuroscelio rufipes</i> , n. sp.....	15	17. <i>Apteroscelio montanus</i> , n. sp.....	17
Gen. <i>Antroscelio</i> , nov.....	15	18. <i>Acolus alticola</i> , n. sp.....	18
15. <i>Antroscelio lucifugax</i> , n. sp.....	16	19. <i>Prophanurus oriplanus</i> , n. sp.....	18
Gen. <i>Dicroscelio</i> , nov.....	16	20. <i>Paragryon antricola</i> , n. sp.....	19
16. <i>Dicroscelio flavipes</i> , n. sp.....	17	21. <i>Hoplogryon Kenyae</i> , n. sp.....	20

Subfam. *Serphinae*.

22. <i>Exallonyx alticola</i> , n. sp.....	20
--	----

Subfam. *Diapriinae*.

23. <i>Phaenopria brachyptera</i> , n. sp....	21	28. <i>Trichopria alticola</i> , n. sp.....	24
24. <i>Phaenopria fimbriata</i> , n. sp.....	22	29. <i>Trichopria Kenyae</i> , n. sp.....	25
25. <i>Phaenopria cavernicola</i> , n. sp.....	22	30. <i>Aneurhynchus Kilimandjaroi</i> , n.sp.	25
Gen. <i>Abothropria</i> , nov.....	23	Gen. <i>Nanopria</i> , nov.....	26
26. <i>Abothropria nigra</i> , n. sp.....	23	31. <i>Nanopria fuscipes</i> , n. sp.....	27
27. <i>Trichopria oriphila</i> , n. sp.....	24	32. <i>Monelata silvicola</i> , n. sp.....	27

Subfam. *Belytinae*.

33. <i>Pantoclis Kenyae</i> , n. sp.....	28	35. <i>Xenotoma Kenyae</i> , n. sp.....	28
34. <i>Pantoclis tropicus</i> , n. sp.....	28		

Subfam. *Platygasterinae*.

36. <i>Inostemma laminata</i> , n. sp.....	29
--	----

Subfam. *Mymarinae*.

37. <i>Allomyrmar Taitae</i> , n. g., n. sp.....	30
--	----

Fam. *Cynipidae*.

Gen. <i>Salpictes</i> , nov.....	31	40. <i>Eucoila Kilimandjaroi</i> , n. sp.....	32
38. <i>Salpictes rufiventris</i> , n. sp.....	31	41. <i>Eucoila cavernicola</i> , n. sp.....	33
39. <i>Cothonaspis Naivashae</i> , n. sp.....	32		

Fam. *Evaniidae*.

42. <i>Trissevania anemotis</i> , n. g., n. sp.....	33
---	----