

ANNALEN
VAN HET KONINKLIJK MUSEUM
VAN BELGISCH-CONGO
TERVUREN (BELGIË)
Reeks in 8°
Zoologische Wetenschappen
Deel 64

ANNALES
DU MUSÉE ROYAL
DU CONGO BELGE
TERVUREN (BELGIQUE)
Série in 8°
Sciences Zoologiques
Volume 64

Contributions
à la
connaissance des Hyménoptères
Chalcidoïdes et Proctotrupoïdes
de l'Afrique Noire

PAR

J. RISBEC

(Institut d'Enseignement et de Recherches tropicales, Bondy)

TERVUREN

1958

ANNALEN
VAN HET KONINKLIJK MUSEUM
VAN BELGISCH-CONGO
TERVUREN (BELGIË)
Reeks in 8°
Zoologische Wetenschappen
Deel 64

ANNALES
DU MUSÉE ROYAL
DU CONGO BELGE
TERVUREN (BELGIQUE)
Série in 8°
Sciences Zoologiques
Volume 64

Contributions
à la connaissance des Hyménoptères
Chalcidoïdes et Proctotrupoïdes
de l'Afrique Noire

PAR

J. RISBEC

(Institut d'Enseignement et de Recherches tropicales, Bondy)

TERVUREN

1958

Le matériel étudié dans ce mémoire appartient aux riches collections du Musée Royal du Congo Belge à Tervuren. Je tiens à remercier très vivement M. le Professeur Dr. Frans-M. OLBRECHTS, Directeur. M. P. BASILEWSKY, Conservateur et chef de la Section d'Entomologie, et M. P.L.G. BENOIT, hyménoptériste de cette Institution, d'avoir bien voulu me confier l'étude de ces spécimens et d'avoir accueilli mon manuscrit pour publication dans les *Annales* du Musée.

Au cours de mes recherches sur ces Insectes j'ai également examiné de nombreux individus obtenus d'élevages à Madagascar par le Dr. R. PAULIAN et je lui suis très reconnaissant d'avoir eu l'amabilité de me les communiquer.

Tout le matériel originaire du Congo Belge appartient au Musée Royal du Congo Belge à Tervuren. Les exemplaires malgaches sont conservés à l'Institut Scientifique de Madagascar, à Tsimbazaza-Tananarive; quand cela m'a été possible, des paratypes et d'autres spécimens de ces espèces malgaches ont également été déposés à Tervuren.

IV. PROCTOTRUPOÏDES DU CONGO BELGE

Fam. BELYTIDAE

Aclista madagascariensis RISBEC, var. *kenyae* RISBEC

Espèce décrite pour le mâle seulement. La femelle est semblable au mâle, sauf pour les antennes qui ont les caractères suivants : Scape 0.5; Pédicellus 0.1; Articles funiculaires de longueur 0.28, 0.24, 0.2, 0.18, 0.14, 0.1, les sept derniers articles qui suivent sont en chapelet et mesurent 0.07 chacun. L'exemplaire correspondant a une taille de 2.5. Tout le fouet antennaire a une pubescence courte, abondante, à soies courbées (1).

Origine. — N. Lac Kivu, Rwankwi, 15.II.1952, J.V. LEROY; 2 ♂♂ et 2 ♀♀. Allotype femelle et parallotypes au Musée Royal du Congo Belge.

Fam. SERPHIDAE

Exallonyx alticola KIEFFER. — N. Lac Kivu, Rwankwi, 15.II.1952, 1 ♀ et XII.1951, 2 ♂♂, J.V. LEROY.

Fam. DIAPRIDAE

Phaenopria zeae GHESQUIERE. — 1 ♂ et 2 ♀♀, Basoko, V.1949, P.L.G. BENOIT. 13 ♀♀ et 1 ♂, N. Lac Kivu, Rwankwi, 15.II.1952 et XII.1951, J.V. LEROY.

1 ♀, Kivu, terr. Lubero, ruisseau près de Kimbulu, 1.750 m., VI.1954, R.P.M. CÉLIS. Tamisage de terreau.

Ashmeadopria variabilis RISBEC (exemplaires avec seulement les deux derniers articles de la massue noirs). — 1 ♀, Kivu, terr. Lubero, Mulo, 1.880 m., 22.VI.1954, R.P.M. CÉLIS. Dans terreau au Berlèse.

1 ♂, Katanga, Grotte de Kakontwe, VIII.1948, N. LELEUP.

8 exemplaires, Basoko, V.1949, P.L.G. BENOIT.

6 exemplaires, Stanleyville, terr. Opala, Yapehe, VII.1948, P.L.G. BENOIT.

1 exemplaire, Haut Uele, Paulis, VII.1947, P.L.G. BENOIT.

Galesus ornatus RISBEC. — N. Lac Kivu, Rwankwi, XII.1951, J.V. LEROY, 1 ♀.

(1) Toutes les mesures sont exprimées en millimètres.

Galesus Silvestrii KIEFFER. — Basoko, V.1949, 2 exemplaires. P.L.G. BENOIT: Haut Uele, Paulis, VII.1947, 1 exemplaire. P.L.G. BENOIT; N. Lac Kivu, Rwankwi, 12.II.1952 et XII.1951, J.V. LEROY, 2 exemplaires.

Genre **SPILOMICRUS** WESTWOOD

Spilomicrus Celisi n. sp. (Fig. 12)

♀. — *Coloration*. — Tête, thorax (sauf le propodeum) et corps de l'abdomen brun-rouge acajou assez foncé. Tête plus claire entre les antennes et les yeux. Propodeum, pétiole abdominal, hanches, pattes et antennes jaune d'or.

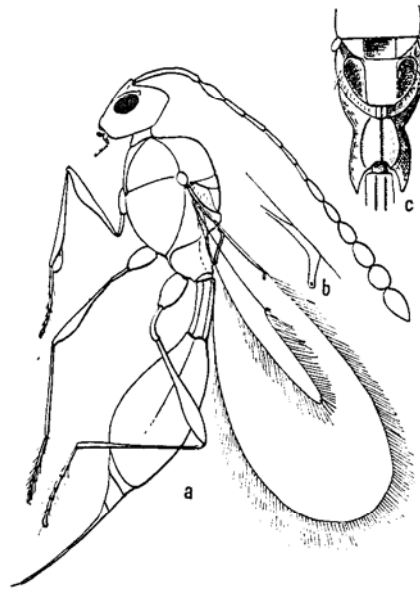


Fig. 12. — *Spilomicrus Celisi* n. sp.
a. Femelle, latéralement, b. Marginale et radiale plus grossis, c. Partie postérieure du thorax et pétiole abdominal.

Tête. — Longueur 0,19. Largeur 0,25. Hauteur 0,25. Yeux $0,13 \times 0,085$, à pubescence dressée, à facettes assez grandes, peu nombreuses et peu convexes, situés à 0,11 du cadre buccal. Joux fortement gonflées. Ocelles très petits, en triangle de 0,06 de base et 0,05 de haut. Yeux distants l'un de l'autre de 0,18.

Tête lisse et luisante. Vertex largement arrondi, la crête occipitale étant très proche du cou. Epistome large (0,085), à bord dorsal en demi-cercle,

limité par une ligne peu visible, à bord libre à peine convexe. Mandibules avec deux grandes dents effilées. Palpes maxillaires de 5 articles longs et grêles. Palpes labiaux plus courts, avec 3 articles relativement plus robustes. Antennes attachées à 0,13 du cadre buccal.

Antennes : Radicule 0,01, subsphérique. Scape, 0,19, un peu épaissi au tiers apical. Pédicellus 0,085, ovoïde assez renflé, fortement rétréci aux deux extrémités. Chacun des articles suivants est allongé et porte un cercle brun un peu élevé qui simule une division en deux articles. Les articles mesurent : 0,075, 0,075, 0,06, 0,06, 0,05. Ces cinq premiers articles ont une épaisseur constante de 0,015 environ. Ensuite, l'épaisseur des articles augmente, tandis que leur forme est de plus en plus ovoïde, sans qu'il y ait une massue limitée nettement. Ces derniers articles mesurent : 0,075, 0,06, 0,065, 0,075, 0,075, 0,1. Au dernier l'épaisseur atteint 0,05. La pubescence est assez abondante sur les six derniers articles, moins abondante sur les précédents.

Thorax. — Pronotum très réduit sur l'axe, en larges triangles lisses latéralement. Mésonotum largement arrondi en quart de sphère, lisse et luisant, sans sillons.

Scutellum comprenant un disque central rectangulaire de $0,075 \times 0,05$, légèrement convexe, limité par des crêtes noires. A l'avant est une dépression rectangulaire longue de 0,035 et de même largeur que le disque, limitée par des crêtes noires en prolongement des précédentes. A droite et à gauche de la dépression sont deux surfaces subtriangulaires, limitées par un arc postérieur, très légèrement déprimées. Le scutellum a des faces latérales limitées en arrière, par un prolongement de la crête transversale du disque; ces faces sont concaves. Toutes les surfaces, entre les crêtes, sont lisses.

Métanotum court, 0,03 sur l'axe, où il présente une saillie à sommet arrondi et strié longitudinalement, avec une crête médiane; latéralement des gouttières faiblement rugueuses vont aux ailes postérieures.

Propodeum, 0,075 sur l'axe, assez convexe, à bord postérieur relevé en crête. Une crête médiane et deux crêtes latérales limitant la face dorsale; ces crêtes sont brun-rouge foncé. Stigmates ovales, situés sur la partie la plus saillante, latéralement. Les surfaces comprises entre les crêtes ont une surface irrégulièrement et faiblement rugueuses.

Mésopleures très vastes, à peu près plans, lisses. Métapleures étroites vers les hanches et formant une pointe qui contourne un peu l'angle antérieur dorsal du pronotum, s'élargissant beaucoup vers l'aile en formant, entre celle-ci, le mésopleure et le propodeum, une aire triangulaire plane, à angle obtus avec le mésopleure et au-dessus de laquelle s'élève brusquement la partie latérale, convexe, du propodeum.

Abdomen. — Pétiole, $0,14 \times 0,055$, prismatique, avec les angles relevés en crêtes (2 latérales dorsales, 2 latérales). Corps ovoïde. Premier tergite du corps formant saillie, à la base, au-dessus du pétiole, couvrant à peu près les $\frac{4}{5}$ de la surface totale (0,3), légèrement caréné latéralement. Les derniers segments s'effilent en un cône étroit et allongé (0,025, 0,06), le dernier prolongé par une longue gouttière de 0,16 enchâssant la tarière.

Ailes. — Légèrement enfumées. Ailes antérieures à franges atteignant 0,16 au bord latéral. Soies discales longues et nombreuses. Ailes antérieures

très vastes, beaucoup plus longues que le corps. Cellule costale 0,32, très étroite, légèrement élargie vers l'apex; max. 0,012. Marginale ne correspondant qu'à la base du radius. Pas de postmarginale. Radius très court, 0,035, à tête contenant une cellule, mais non renflée.

Ailes postérieures beaucoup plus courtes et étroites, avec les hamuli à mi-longueur. Franges à peu près de la longueur de celles des ailes antérieures.

Pattes. — Hanches 0,085. Trochanters 0,06. Cuisses 0,19, assez fortement renflées après le milieu. Tibias 0,17. Tarses 0,27.

Hanches moyennes 0,1. Trochanters 0,1. Cuisses 0,2, de même forme que les antérieures. Tibias 0,26, grêles, légèrement épaissis vers l'apex. Tarses 0,27.

Hanches postérieures 0,12. Trochanters 0,12. Cuisses 0,65, renflées en massue sur la moitié distale. Tibias 0,36, très grêles, un peu épaissis au cinquième apical. Tarses 0,33.

Dimensions. — Longueur totale 1,06 (gouttière terminale non comprise). Largeur du thorax 0,21.

Abdomen : longueur 0,5, largeur 0,16, hauteur 0,17.

Ailes antérieures $1,13 \times 0,48$. Ailes postérieures $0,7 \times 0,08$ aux hamuli, rétrécies et à bords parallèles ensuite (0,05).

Origine. — 1 ♀, N. Lac Kivu, Rwankwi, 12.II.1952, J.V. LEROY. 1 ♀, Kivu, terr. Lubero, Est Mont Kibatsiro, 12.VII.1954, Dans terreau au Berlèse, R.P.M. CÉLIS. Holotype au Musée Royal du Congo Belge.

Genre LOXOTROPA FOERSTER

Loxotropa exsul KIEFFER

Origine. — 1 ♀, Kivu, terr. Uvira, lac Lungwe, 2.700 m., forêt de bambous, 19.II.1952, N. LELEUP.

1 ♀, Kivu, terr. Lubero, Mulo, 1.880 m., 22.VI.1954. Dans le terreau au Berlèse, R.P.M. CÉLIS.

2 ♀ ♀, N. Lac Kivu, Rwankwi, 15.II.1952, J.V. BENOIT.

1 ♀, N. Lac Kivu, Rwankwi, XII.1952, J.V. LEROY.

1 ♀, Basoko, V.1949, P.L.G. BENOIT.

Fam. CERAPHRONIDAE

Genre NEOCERAPHRON ASHMEAD

Neoceraphron megacephala n. sp. (Fig. 13)

♀. — Noire; l'abdomen d'un noir un peu rougeâtre. Antennes, hanches, pattes et tegulae brun acajou; les hanches moyennes un peu plus foncées à la base.

Tête. — Relativement très grosse. Longueur (vue latérale) 0,3. Largeur 0,46. Hauteur 0,56. Yeux placés obliquement sur la face latérale, de petit diamètre 0,16, grand diamètre 0,25, bordant la face postérieure dorsale, tandis que le bord antérieur est oblique, situés à 0,25 du cadre buccal. Facettes moyennement nombreuses; pubescence assez dense et fine. Ocelles, 0,04, les latéraux plus proches des yeux que de l'ocelle médian.

Joues très vastes. Vertex largement arrondi, sillonné sur l'axe à la face dorsale. Front luisant, lisse, passant, latéralement, aux joues, à une réticulation rugueuse assez forte. Quelques points correspondent à de fines soies vers les yeux et en arrière des ocelles.

Antennes attachées à la face externe d'une saillie qui s'avance en épine en avant du bord inférieur de la tête, encadrant un espace de 0,1, finement réticulé rugueux et dont le bord libre, un peu convexe, a une haie de longues soies rousses. L'épistome est en retrait, sous cette avancée et la bouche se trouve à la face inférieure.

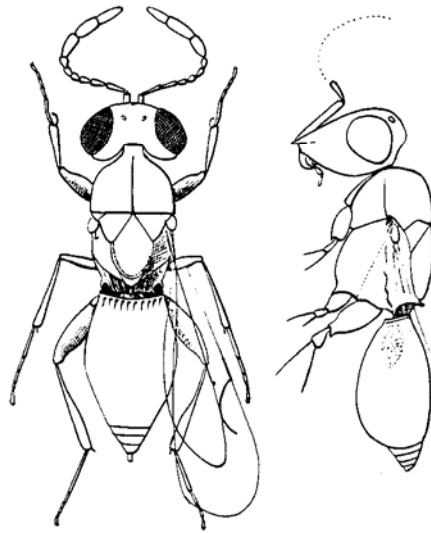


Fig. 13. — *Neoceraphron megacephala* n. sp. — Vue dorsale et face latérale.

Mandibules croisées, dans un plan perpendiculaire à celui de la tête, en forme de longues faucilles, marron très foncé. Elles s'appuient sur une lèvre noire avancée en pointe. Palpes maxillaires longs et grêles, comprenant 4 articles, le premier court, les deux derniers allongés (0,05), brun roux. Palpes labiaux plus clairs et très réduits.

Antennes : Radicule court, courbé. Scape, 0,26, subcylindrique, finement grenu, creusé en sillon avec léger rebord évasé, vers l'apex de la face antérieure; épaisseur 0,04. Pédicellus long et grêle, $0,1 \times 0,025$, finement pubescent. Ensemble du reste de l'antenne en massue allongée peu renflée, de 8 articles. 1^{er}, 0,062; 2^{me} et 3^{me}, 0,037; 4^{me} et 5^{me} légèrement plus longs; 6^{me} et 7^{me}, 0,1; 8^{me}, 0,11 en demi-fuseau d'épaisseur max. 0,06.

Thorax. — Relativement étroit, assez comprimé. Pronotum très court, invisible dorsalement, sauf la saillie antérieure articulaire. Mésonotum 0,2, en vue dorsale, largement arrondi en avant, sillonné sur l'axe, à réseau à éléments petits assez fortement saillants.

Scutellum 0,39, ovale allongé, effilé en avant entre des axillae très obliques. Surface comme au mésonotum avec soies argentées disséminées, plus nombreuses sur la bande axiale et au pourtour du scutellum. Pourtour du disque scutellaire avec un sillon à fond crénelé.

Métanotum étroit sur l'axe où il forme une pointe médiane, caché dorsalement par le bord du scutellum; les bandes latérales élargies vers l'extérieur, traversées de crêtes longitudinales.

Propodeum fortement déclive, long de 0,1, présentant une crête médiane et des crêtes longitudinales qui convergent vers l'apex. Une épine rousse, recourbée un peu ventralement à l'apex, aux angles latéro-antérieurs.

Faces latérales du pronotum en vastes triangles presque aussi étendus que le mésopleure + métapleur, réticulés rugueux comme de dos, traversés par une vague dépression subparallèle aux bords dorsal et postérieur. Mésopleures de même ornementation avec une faible dépression centrale et un léger sillon qui va de la hanche antérieure à la partie postérieure de l'aile en limitant un triangle antérieur effilé du dos au ventre (prépectus). Métapleures relativement larges, mal séparés du mésopleure.

Abdomen. — Ovoïde; luisant, lisse. Premier tergite occupant presque toute la longueur, présentant une face antérieure un peu concave, limitée par une crête. De part et d'autre de la partie antérieure est un méplat ovale, mat, très finement rugueux, densément pubescent. Trois derniers tergites formant un cône court, chacun de longueur voisine de 0,05.

Ailes. — Longues et étroites, incolores, irisées, à nervures jaune clair. Ailes antérieures à franges courtes, 0,015, à soies discales nombreuses. Nervure marginale se distinguant de la sous-costale par une épaisseur légèrement plus grande, mesurant 0,1; la sous-costale 0,56. Radius assez fortement courbé, 0,21.

Ailes postérieures presque aussi longues que les antérieures, à franges plus longues, 0,06, à hamuli très petits, placés loin de la base (0,62).

Pattes. — Taille 1,44. Largeur du thorax 0,35.

Abdomen : longueur 0,65, largeur 0,42, hauteur 0,28.

Ailes antérieures $1,16 \times 0,35$. Ailes postérieures $0,93 \times 0,23$ (niveau des hamuli).

Origine. — 1 ♀, Congo Belge : Haut Uele, Paulis, VI.1947, P.L.G. BENOIT. Holotype au Musée Royal du Congo Belge.

Genre **BASOKO** nv. gen.

♂. — *Diagnose.* — Tête grande, à face postérieure comprenant une zone occipitale et une zone antérieure s'avancant vers les ocelles, loin entre les yeux. Yeux grands, pubescents. Antennes de 11 articles, les six premiers funiculaires portant un long rameau cilié. Mandibule droite bidentée, mandi-

bule gauche unidentée. Palpes maxillaires de 5 articles, 2 à 4 élargis en triangle, le cinquième très grêle, long. Mésonotum présentant deux sillons parapsidaux complets et un sillon axial. Scutellum et propodeum inermes. Abdomen en fuseau, à premier tergite, strié à la base, comprenant à peu près la moitié de la longueur. Ailes avec un pterostigma. Femelle inconnue.

Type : *Basoko africana* n. sp. (Fig. 14)

♂. — *Coloration*. — Noire, l'abdomen passant au brun-rouge à l'apex. Scape et pédicellus rouge testacé; le reste de l'antenne noir. Hanches noires; l'apex un peu roux aux postérieures. Pattes antérieures et moyennes rouge testacé, le dernier article tarsal noirâtre. Cuisses postérieures rouge testacé. Tibias postérieurs et premier article tarsal brun rougeâtre presque noir, le reste des tarses postérieurs testacé.

Tête. — Longueur 0,31 sur l'axe. Largeur 0,9. Hauteur 0,69.

Yeux, $0,42 \times 0,37$, à facettes très nombreuses, à nombreuses soies de 0,02, bordés par un sillon crénelé. Ocelles assez grands, 0,05, les latéraux à peu près également distants de l'œil et de l'ocelle médian, placés obliquement au bord intérieur d'une dépression à fond lisse, allongés, obliques.

Vertex formant un angle assez aigu avec la face postérieure dont la partie supérieure à un sillon médian et un réseau orienté en lignes subparallèles qui divergent du dos au ventre, aboutissant à une crête qu'elles viennent créneler, laquelle crête borde une face occipitale plane. Distance entre les yeux : 0,54. Fronto-vertex à réseau très élevé, à larges cellules, superposé à un réseau fondamental rugueux à très petits éléments. Antennes à 0,1 l'une de l'autre à la base, à 0,12 des yeux, à peu près au niveau du bord inférieur de ceux-ci, attachées à la face interne de petites saillies. Entre elles est une zone déprimée, prolongée au-dessus d'elles par une courte zone déprimée. Epistome long de 0,075, large de 0,1, subrectangulaire; les antennes étant à 0,035 de son angle supérieur. Surface de l'épistome à réseau léger et longues soies couchées vers la bouche. Sur toute la tête, nombreuses soies dressées, fines. Tempes étroites, à surface à peu près lisse vers le dos, de plus en plus rugueuse vers la joue, traversées par des crêtes perpendiculaires à l'œil.

Antennes : Radicule, 0,04 à base globuleuse et col plus étroit. Scape 0,35, subcylindrique, épais 0,08, à surface rugueuse, à pubescence abondante du côté dorsal. Pédicellus piriforme, fortement courbé à la base, 0,062. Articles funiculaires : 0,075, 0,075, 0,1, 0,12, 0,16, 0,19, 0,19, 0,19, 0,2. Tous les articles à soies courbées de l'ordre de 0,025, nombreuses. Les cinq premiers articles portent des appendices à soies analogues mais moins nombreuses, de 0,05 environ. Longueur des rameaux : depuis le premier funiculaire 0,26, 0,41, 0,42, 0,42, 0,4, 0,2. Chaque article s'évase un peu de la base à l'apex; le premier, sans branches est nettement plus évasé et les deux derniers sont comprimés, le dernier surtout.

Labre court, rouge testacé avec bord noir, long de 0,02 environ. Mandibules petites, 0,11, rouge testacé avec les dents presque noires. Mandibule droite avec deux dents écartées l'une de l'autre. Mandibule gauche avec une seule pointe largement mousse. Palpes jaune paille, les maxillaires longs et

grêles, comprenant un très petit article basal (0.01×0.01), des articles 2 et 3 en triangles longs de 0.05 du côté de l'attache larges de 0.035, transversalement. Quatrième article plus long et beaucoup moins évasé, 0.08. Dernier article subcylindrique, très long et très grêle, 0.21. Palpes labiaux petits, dépassant légèrement les mandibules au repos, avec dernier article de 0.025, ovoïde; les précédents (1 ou 2), petits, difficiles à observer sur l'exemplaire piqué).

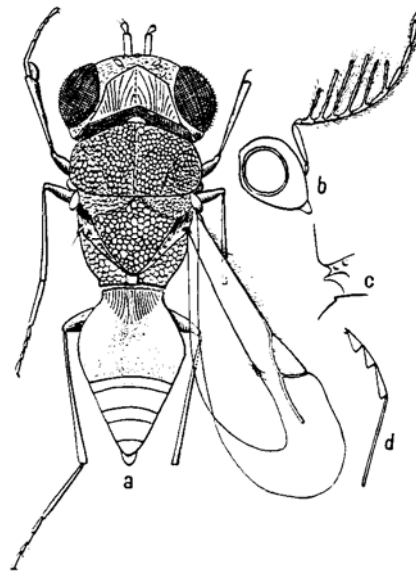


Fig. 14. — *Basoko africana* n. g., n. sp.
a. Face dorsale, b. Tête vue latéralement à un grossissement deux fois moindre, c. Profil de la région metanotum-propodeum, d. Palpe maxillaire.

Thorax. — Pronotum à limite postérieure peu visible, occupant seulement la face antérieure, relevé en crête crénelée au bord antérieur. Mésonotum 0.44, à très fort réseau saillant sur fond réticulé-rugueux. Sillon médian divisé par des crêtes transverses peu nombreuses. Sillons représentés par une rangée de dépressions. Réseau de plus en plus rugueux vers l'apex.

Scutellum, 0.44, orné comme le mésonotum, mais le réseau un peu moins saillant. Sillons du frein avec des rangées de dépressions rectangulaires à fond lisse. Métanotum avec une rangée de dépressions rectangulaires tout autour du bord postérieur du scutellum.

Propodeum très étroit sur l'axe (0.035 comme le métathorax), avec, au milieu, une saillie perpendiculaire à l'axe, subrectangulaire, mesurant 0.06×0.05 à l'extrémité tronquée. Les parties qui s'avancent latéralement ont un réseau à très grandes cellules, avec fond presque lisse.

Pronotum formant, latéralement, un triangle étendu (0.22 au bord dorsal), à surface réticulée-rugueuse. Mésopleures vastes, régulièrement convexes, avec des stries dans le sens longitudinal et un réseau fondamental.

Abdomen. — Epais, en ovoïde tronqué à la base et un peu étiré à l'apex. Premier tergite à face antérieure tronquée limitée par une légère crête; la face dorsale, 0.5, avec des stries à la base qui s'effacent au tiers de la longueur, puis des points de plus en plus profonds quoique toujours petits; sauf sur les aires latérales antérieures lisses. Deuxième tergite, 0.05; troisième, 0.085; quatrième, 0.062; cinquième, 0.085; sixième, 0.037. Les tergites 2 à 5 ont une ponctuation très faible et disparaissant progressivement vers l'arrière. Le bord postérieur de chaque segment, depuis le premier, a une bande postérieure lisse et luisante. Même disposition aux sternites dont le premier est densément ponctué; la ponctuation diminuant sur les suivants.

Ailes. — Assez fortement enfumées, rousses; la coloration étant plus forte autour du stigma et décroissant vers la périphérie. Soies discales rousses. Franges des ailes antérieures de 0.04 max. Nervures brun roux assez foncé. Nervure costale 0.8, portant des soies nombreuses de 0.065. Stigma 0.275×0.11 , à nervure bien limitée entourant l'aire centrale colorée. Radius assez peu courbé, 0.28.

Ailes postérieures à franges un peu plus longues, 0.065, beaucoup plus courtes, avec nervure marginale très grêle, sauf à la base et portant des soies qui, pour les dernières, passent à des soies un peu plus fortes et un peu plus courbées, représentant des hamuli peu crochus formant une touffe située à 0.93 de la base. A la base la nervure épaisse mesure 0.12; elle a des soies plus longues que les suivantes. Avant les hamuli est une zone nue le long de la marginale.

Pattes. — Hanches antérieures 0.25. Trochanters 0.13, évasés. Cuisses fortement élargies, 0.37×0.1 . Tibias, 0.35, à long éperon de 0.1 attaché avant l'apex. Tarses, 0.37, grêles.

Hanches moyennes 0.11. Trochanters 0.17. Cuisses 0.44. Tibias 0.37. Tarses 0.5.

Hanches postérieures 0.26, réticulé-rugueuses, densément pubescentes. Trochanters 0.18, comprenant deux articles accolés dans le sens longitudinal. Cuisses 0.56, largement élargies (0.12), finement réticulées. Tibias 0.57, finement réticulés, densément pubescents, avec deux éperons inégaux de 0.12 et 0.075. Tarses 0.62, dont la moitié pour le premier article.

Dimensions. — Taille 2.92. Largeur du thorax 0.83.

Abdomen : longueur 1.62, largeur 0.56, hauteur 0.5.

Ailes antérieures 1.69×0.62 . Ailes postérieures 1.37×0.37 .

Origine. — Congo Belge : Basoko. V.1949, P.L.G. BENOIT, holotype. 1 ♂, Stanleyville : terr. Opala. VII.1948, P.L.G. BENOIT, paratype. Holotype au Musée Royal du Congo Belge.

Genre CERAPHRON JURINE

Ceraphron braconiphaga GHESQUIÈRE

1 exemplaire, N. Lac Kivu, Rwankwi, 15.II.1952, J.V. LEROY.

Pronotum formant, latéralement, un triangle étendu (0.22 au bord dorsal), à surface réticulée-rugueuse. Mésopleures vastes, régulièrement convexes, avec des stries dans le sens longitudinal et un réseau fondamental.

Abdomen. — Epais, en ovoïde tronqué à la base et un peu étiré à l'apex. Premier tergite à face antérieure tronquée limitée par une légère crête; la face dorsale, 0.5, avec des stries à la base qui s'effacent au tiers de la longueur, puis des points de plus en plus profonds quoique toujours petits; sauf sur les aires latérales antérieures lisses. Deuxième tergite, 0.05; troisième, 0.085; quatrième, 0.062; cinquième, 0.085; sixième, 0.037. Les tergites 2 à 5 ont une ponctuation très faible et disparaissant progressivement vers l'arrière. Le bord postérieur de chaque segment, depuis le premier, a une bande postérieure lisse et luisante. Même disposition aux sternites dont le premier est densément ponctué; la ponctuation diminuant sur les suivants.

Ailes. — Assez fortement enfumées, rousses; la coloration étant plus forte autour du stigma et décroissant vers la périphérie. Soies discales rousses. Franges des ailes antérieures de 0.04 max. Nervures brun roux assez foncé. Nervure costale 0.8, portant des soies nombreuses de 0.065. Stigma 0.275×0.11 , à nervure bien limitée entourant l'aire centrale colorée. Radius assez peu courbé, 0.28.

Ailes postérieures à franges un peu plus longues, 0.065, beaucoup plus courtes, avec nervure marginale très grêle, sauf à la base et portant des soies qui, pour les dernières, passent à des soies un peu plus fortes et un peu plus courbées, représentant des hamuli peu crochus formant une touffe située à 0.93 de la base. À la base la nervure épaisse mesure 0.12; elle a des soies plus longues que les suivantes. Avant les hamuli est une zone nue le long de la marginale.

Pattes. — Hanches antérieures 0.25. Trochanters 0.13, évasés. Cuisses fortement élargies, 0.37×0.1 . Tibias, 0.35, à long éperon de 0.1 attaché avant l'apex. Tarses, 0.37, grêles.

Hanches moyennes 0.11. Trochanters 0.17. Cuisses 0.44. Tibias 0.37. Tarses 0.5.

Hanches postérieures 0.26, réticulé-rugueuses, densément pubescentes. Trochanters 0.18, comprenant deux articles accolés dans le sens longitudinal. Cuisses 0.56, largement élargies (0.12), finement réticulées. Tibias 0.57, finement réticulés, densément pubescents, avec deux éperons inégaux de 0.12 et 0.075. Tarses 0.62, dont la moitié pour le premier article.

Dimensions. — Taille 2.92. Largeur du thorax 0.83.

Abdomen : longueur 1.62, largeur 0.56, hauteur 0.5.

Ailes antérieures 1.69×0.62 . Ailes postérieures 1.37×0.37 .

Origine. — Congo Belge : Basoko, V.1949, P.L.G. BENOIT, holotype. 1 ♂, Stanleyville : terr. Opala, VII.1948, P.L.G. BENOIT, paratype. Holotype au Musée Royal du Congo Belge.

Genre CERAPHRON JURINE

Ceraphron braconiphaga Ghesquière

1 exemplaire, N. Lac Kivu, Rwankwi, 15.II.1952, J.V. LEROY.

Fam. SCELIONIDAE

Genre TELENOMUS HALIDAY

Telenomus codrus NIXON. — 3 ♀♀, Basoko, V. 1945, P.L.G. BENOIT; N. Lac Kivu, Rwankwi, XII.1951 et 15.II.1952, J.V. LEROY.

Genre MICROPHANURUS KIEFFER

Microphanurus basalis WOLL. — 1 exemplaire, Basoko, V.1949, P.L.G. BENOIT.

M. seychellensis KIEFFER. — 1 exemplaire, N. Lac Kivu, Rwankwi, XII.1951, J.V. LEROY.

Microphanurus danaïs NIXON. — Même origine que le précédent, 2 ♀♀.

M. striativentris RISBEC. — Même origine, 2 ♂♂.

M. (Telenomus) atys NIXON. — Basoko, V.1949, P.L.G. BENOIT, 1 ♂.

Genre HADRONOTUS FOERSTER

Hadronotus gnidus NIXON. — 1 ♀, N. Lac Kivu, Rwankwi, XII.1951, J.V. LEROY.

H. charon NIXON. — Même origine, 1 ♀, et Basoko, V.1949, P.L.G. BENOIT.

H. cous NIXON. — 1 ♀, Haut Uele, Paulis, VII.1947, P.L.G. BENOIT.

H. hiberus NIXON. — 1 ♀, Basoko, V.1949, P.L.G. BENOIT.

Hadronotus basokoi n. sp. (Fig. 15a) (Espèce voisine de *H. cous* NIXON)

Femelle. — **Coloration.** — Tête noire. Thorax rouge testacé, avec mésonotum, sauf aux bords latéraux, scutellum sauf au pourtour et bord du métonotum, au milieu, noirs. Abdomen passant du rouge testacé au pourtour au brun-rouge de plus en plus foncé sur les deux faces, allant presque au noir. Hanches, pattes et antennes jaune paille assez clair, les antennes un peu plus foncées, à la massue surtout.

Tête. — Yeux grands, densément ciliés. Front et vertex à réseau polygonal assez élevé et fin réseau fondamental. Dépressions postantennaires assez profondes, limitées nettement par deux crêtes qui se rejoignent à angle vif, traversées par des stries assez fortes. Antennes (voir fig. 15a).

Mandibules jaune pâle avec dents plus foncées, acajou, fortement courbées, terminées par une seule pointe aiguë.

Thorax. — Mésonotum et scutellum à fort réseau avec une dominance de crêtes longitudinales un peu sinueuses, sur fond finement réticulé-rugueux.

Scutellum à bord assez fortement relevé, précédé d'un sillon traversé par les crêtes: le bord arrondi. Métanotum à fortes crêtes longitudinales, avec une saillie médiane occupant une largeur de 0.1. Métapleures avec une zone postérieure dorsale à nombreuses soies blanches. Propodeum surmonté par le métanotum.

Abdomen. — Premier tergite à très fortes stries longitudinales. Deuxième 2.5 fois plus long que le premier; après une bande lisse, des stries débutent, chacune, par un fort enfoncement, mais se perdent après le milieu dans une zone fortement et irrégulièrement rugueuse, à éléments petits. Troisième tergite à zone moyenne, plus finement rugueuse, comprise entre deux bandes lisses. Quatrième tergite à rugosité encore plus fine.

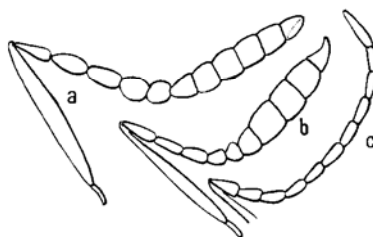


Fig. 15.

a. Antenne de *Hadronotus basokoi* n. sp., femelle. b. Antenne femelle de *H. Benoitii* n. sp. avec les deux derniers articles anormaux. c. Même espèce, antenne mâle. Les trois figures au même grossissement.

Ailes. — Incolores. Sous-costale 0.56. Marginale 0.085. Radius 0.14. Post-marginale 0.44. Toutes les nervures grêles.

Dimensions. — Longueur 1.31. Largeur du thorax 0.5.

Abdomen : longueur 0.69, largeur 0.48.

Ailes antérieures 1.5×0.5 . Ailes postérieures beaucoup moins longues, étroites, 1.06×0.12 .

Origine. — 1 ♀. Congo Belge : Basoko, V.1949, P.L.G. BENOIT, holotype au Musée Royal du Congo Belge.

***Hadronotus Benoitii* n. sp. (Fig. 15 b, c)**

Diffère de l'espèce précédente par le réseau principal plus fort sur la tête. La coloration rouge est limitée aux parties antérieures et latérales de l'abdomen; elle est d'ailleurs plus sombre. Même ornementation de la face dorsale du thorax et de l'abdomen, seulement un peu plus faible, ce qui est en rapport avec la taille plus faible des échantillons. Premier tergite abdominal relativement plus long. Métanotum très court, 0.02, dépourvu d'une zone médiane saillante. Propodeum à surface médiane lisse, concave, creusée devant l'abdomen.

A la tête, en arrière des antennes la dépression est moins nettement limitée que chez *basokoi*; elle a de fines stries transversales.

Chez l'unique femelle, l'une des antennes était incomplète tandis que l'autre, intacte, avait une massue en partie avortée; les articles funiculaires étaient plus courts que ceux de *basokoi*.

Le mâle présente les mêmes caractères que la femelle mais le propodeum est plus long. Sa zone médiane est aplanie au milieu en une face postérieure oblique s'opposant à l'abdomen lorsque celui-ci se relève.

Taille : 1 mm.

Origine. — 1 ♀, Congo Belge : Basoko, V.1949, P.L.G. BENOIT, holotype. 1 ♂, N. Lac Kivu, Rwankwi, XII-1951, J.V. LEROY, allotype. Holotype et allotype au Musée Royal du Congo Belge.

Genre ECHINOTELEAS RISBEC

Echinoteleas Benoit n. sp. (Fig. 16)

♀. — *Coloration.* — Entièrement brun roux acajou. Pattes plus claires, testacées.

Tête. — Longueur 0,25. Largeur 0,62. Hauteur 0,46 (mandibules non comprises). Yeux $0,26 \times 0,17$, à facettes assez grandes et très petites soies disséminées, à 0,43 l'un de l'autre. Ocelles, 0,05, les latéraux à 0,05 de l'ocelle médian, placés sur l'arête dorsale. Ocelle médian placé sur la face antérieure; les latéraux tournés vers l'arrière, éloignés des yeux.

Ensemble de la tête irrégulièrement lenticulaire, le bord dorsal aigu, mais rendu irrégulier par les saillies du test. De l'arête dorsale à la crête crénelée de l'occiput la distance est 0,12 et la surface est à peu près lisse. Fronto-vertex peu convexe, à gaufrure très faible, peu visible, avec quelques stries le long des orbites et d'autres près de la bouche. Cadre buccal très large (0,37). Les yeux sont à 0,08 de la base de la mandibule. Quelques points à la partie supérieure du vertex. Les ocelles correspondent à des dépressions.

Antennes attachées de part et d'autre d'une saillie élevée, immédiatement au-dessus de l'épistome. Le sommet de la saillie est rugueux et flanqué de petites crêtes marginales. Epistome réduit, portant deux longues soies. En dessous, surmonté par l'épistome et sur un plan à peu près perpendiculaire à lui, est un labre très large et court (0,02 sur l'axe).

Antennes : radicule courbé en quart de cercle, 0,05 environ. Scape 0,45, subcylindrique, épais de 0,04, très rugueux avec de très fines et courtes soies. Pédicellus 0,1. Articles funiculaires : 0,12, 0,08, 0,03, 0,025 (les deux derniers correspondent à la courbure). Massue en fuseau de 6 articles, mesurant, ensemble $0,33 \times 0,06$. Les articles, à peu près de même longueur, ont des limites assez obliques. Dernier tronqué obliquement depuis sa base. Pubescence courte et dense surtout sur le funicule; la surface des articles est finement rugueuse.

Thorax. — Pronotum court, situé seulement sur la face antérieure, élargi latéralement en triangles lisses, toujours à la face antérieure; les tegulae atteignant presque cette face aux épaules du thorax. Dans la zone médiane,

des crêtes arrivent perpendiculairement au bord postérieur en formant une saillie ciliée. Bord antérieur du segment relevé vers la tête, en particulier latéralement ou il forme une saillie striée transversalement.

Mésosotum, 0,37, à fortes soies de 0,06 environ, courbées, dorées. Réseau fortement saillant avec de grandes mailles, passant à des stries sur la moitié postérieure.

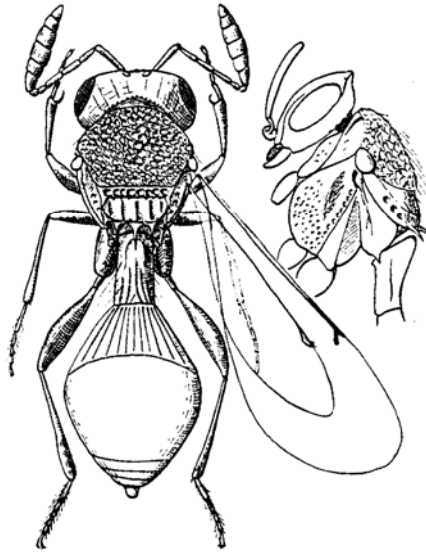


Fig. 16. — *Echingtelas Benoit* n. sp.

Scutellum, 0,13 avec une zone antérieure (1/3 de la longueur) traversée de fortes crêtes longitudinales et une bande postérieure avec cinq lignes saillantes moins fortes. A la limite des deux zones est une crête crénelée et une épine à chaque extrémité.

Métanotum étroit sur l'axe, 0,03, avec trois longues épines un peu courbées vers le ventre et une bande lisse en arrière des épines.

Propodeum à étroite bande lisse de 0,012 sur l'axe, élargi, de chaque côté, en un triangle très rugueux.

Mésopleures à très forte rugosité mais creusés profondément d'une dépression à fond lisse, devant le bord postérieur et parallèlement à lui. Métapleures relativement très développés, présentant une face latérale plane fortement rugueuse, large de 0,11, devant les hanches postérieures, puis fortement rétrécie et une face postérieure lisse, relativement très vaste.

Abdomen. — Premier tergite 0.25, avec une forte bosse lisse et luisante, puis fortement strié. Deuxième, 0.14 avec très fortes stries sauf au bord antérieur redressé et pour une bande postérieure. Troisième, 0.4, lisse et luisant. Quatrième, 0.085. Cinquième, 0.05. Sixième en écaille arrondie, 0.075.

Ailes. — Légèrement enfumées. Ailes antérieures à courtes franges. Sous-costale 0.75. Marginale 0.25. Radius 0.05, à faible tête circulaire. Postmarginale très courte, 0.025. Nombreuses soies discales rousses.

Ailes postérieures à franges plus longues, 0.085. Une seule nervure de 0.85 aboutit à un épaississement brun portant de longs hamuli. Soies peu nombreuses jusqu'au niveau des 2/3 de la nervure.

Pattes. — Hanches antérieures 0.17. Trochanters 0.185. Cuisses 0.37×0.085 . Tibias 0.44. Tarses 0.45.

Hanches moyennes 0.18. Trochanters 0.085. Cuisses 0.43×0.08 . Tibias 0.28, fortement évasés, pubescents, rugueux. Tarses 0.37.

Hanches postérieures 0.22. Trochanters 0.08. Cuisses 0.5. Tibias 0.56. Tarses 0.5.

Tibias et tarses sont fortement pubescents.

Dimensions. — Taille 1.75. Largeur du thorax 0.56.

Abdomen : longueur 1.06, largeur 0.62.

Ailes antérieures 1.5×0.5 . Ailes postérieures 1.15×0.28 .

Origine. — Congo Belge : Haut Uele. Paulis. VII.1947. P.L.G. BENOIT.
1 ♀, holotype au Musée Royal du Congo Belge.

Genre DICHOTELEAS KIEFFER.

Dichoteleas Benoitii n. sp. (Fig. 17).

♀. — *Coloration.* — Entièrement d'une coloration brun-rouge foncé avec des zones plus brunes; la tête est très foncée. Antennes et pattes jaune clair; les cuisses plus foncées à la face supérieure. Hanches comme le corps.

Tête. — Longueur 0.19 sur l'axe. Largeur 0.5. Hauteur 0.47.

Yeux subcirculaires, 0.025×0.22 , à facettes relativement assez grandes, à pubescence abondante et assez longue (0.01), distants l'un de l'autre de 0.25. Ocelles petits, 0.035, les latéraux tangents aux yeux et à 0.035 de l'arête dorsale. Ocelle médian très en avant, 0.15 du bord dorsal.

Face postérieure de la tête largement concave, à bord aigu. Frontovortex très fortement rugueux; le réseau à éléments très petits et donnant l'impression de points saillants. Depuis le niveau du bord inférieur des yeux, vers la bouche, la sculpture précédente fait place à des stries. Distance de l'œil à la bouche : 0.16. Tempes et joues à réticulation orientée en stries parallèles à la légère crête qui va de l'œil au cadre buccal. Antennes attachées près de la bouche, de part et d'autre d'une crête médiane.

Antennes : Radicule grêle, coudé, 0.035. Scape 0.25, subcylindrique, très légèrement renflée à sa partie moyenne et légèrement courbé. Pedicellus 0.1. 1^{er} article funiculaire, 0.05; les trois suivants courts et bien séparés les uns des autres, chacun de 0.025. Massue, 0.21, apparemment simple, en fuseau

très effilé avec une épaisseur maximum de 0,062. Les limites des segments sont très peu visibles, la surface ayant une pubescence courte, très dense. Les trois petits articles funiculaires ont une couronne de soies dressées, longues de 0,012 environ. Pedicellus lisse et luisant, presque nu.

Mandibules marron foncé. Epistome très court, 0,015, en bande transversale.

Thorax. — Pronotum invisible dorsalement. Mesonotum, 0,32 en vue dorsale, uniformément sculpté comme le vertex et dépourvu de sillons. Scu-

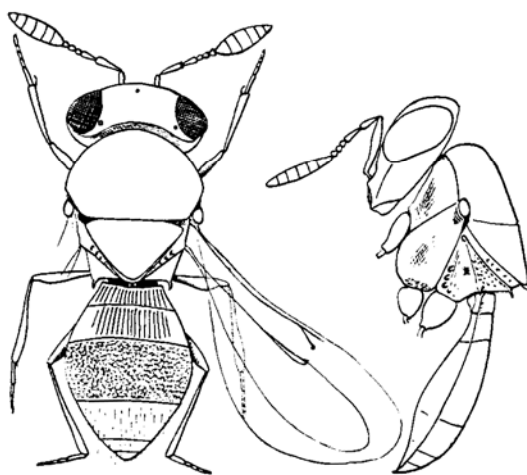


Fig. 17. — *Dichotekas Benoitii* n. sp.

tellum 0,21, triangulaire, à surface comme le mésonotum. Son pourtour est suivi par une mince crête saillante, plus claire. Sur le thorax des soies fines peu visibles, sont disséminées. Métanotum très court sur l'axe, largement surplombé par le scutellum, un peu évasé de chaque côté, crénelé.

Propodeum 0,075, présentant une rangée antérieure de dépressions, à la limite postérieure de laquelle se dressent, au milieu, deux petites épines, de part et d'autre de l'axe, et, de chaque côté, une épine un peu plus longue, recourbée vers le ventre et proche du bord latéral. En arrière de cette zone, limitée par une crête transversale, la surface s'enfonce et est rugueuse.

Faces latérales du pronotum assez vastes, profondément creusées par une grande dépression à fond luisant, irrégulièrement mamelonné. Mesopleures allongés dorso-ventralement, creusés dans la zone moyenne qui est lisse, très rugueux vers la hanche. Métapleures aussi vastes que les mésopleures et de même aspect.

Abdomen. — Ovale, large. Longueur des tergites : 0,06, 0,12, 0,2, 0,12, 0,05, 0,04. 1^{er} tergite strié fortement, 2^e de même, sauf latéralement, 3^e fortement réticulé-rugueux, 4^e et suivants presque lisses, avec de longues soies dorées. Face ventrale finement rugueuse et portant de nombreuses soies.

Ailes. — Un peu rousses, les nervures jaune clair. Ailes antérieures à franges courtes (0,012). Cellule costale très étroite, longue de 0,5. La sous-costale n'atteint pas le bord de l'aile et se bifurque en une radiale de 0,12, grêle avec une petite tête arrondie et une postmarginale parallèle au bord et disparaissant après 0,07.

Ailes postérieures à franges plus longues, 0,06, avec une nervure qui s'évase pour porter les hamuli.

Pattes. — Hanches antérieures 0,12. Trochanters 0,075. Cuisses 0,28. Tibias 0,29. Tarses 0,28.

Hanches moyennes 0,1. Trochanters 0,06. Cuisses 0,33. Tibias 0,33. Tarses 0,22.

Hanches postérieures 0,16. Trochanters 0,075. Cuisses 0,31. Tibias 0,46. Tarses 0,31.

Tous les tarses sont régulièrement rétrécis de la base à l'apex.

Dimensions. — Longueur totale 1,25. Largeur du thorax 0,47.

Abdomen : longueur 0,69, largeur 0,5.

Ailes antérieures $1 \times 0,44$. Ailes postérieures $0,94 \times 0,19$.

Origine. — Congo Belge : Haut Uele, Paulis, III.1947, VI.1947, VII.1947, 3 ♀♀. P.L.G. BENOIT, au Musée Royal du Congo Belge.

Genre **MACROTELEIA** WESTWOOD.

Macroteleia longissima RISBEC.

1 ♀. Haut Uele, Paulis, VII.1947, P.L.G. BENOIT.

Genre **MARSHALLIELLA** KIEFFER.

Marshalliella Benoitii n. sp. (Fig. 18. a, b, c).

♀. — *Coloration.* — Tête, thorax et abdomen entièrement brun-rouge plus ou moins bruni. Antennes à massue brun-rouge foncé. Scape, pédicellus et funicule jaune d'or ainsi que les pattes et les hanches.

Tête. — Longueur 0,3. Largeur 0,56. Yeux $0,36 \times 0,27$, à facettes assez nombreuses, convexes, distants l'un de l'autre de 0,24, occupant les faces latérales de la tête, à pubescence très courte (0,006). Ocelles, 0,05, les latéraux tangents aux yeux.

Vertex arrondi. Front et vertex à réseau rugueux fondamental à éléments très petits, et réseau superposé à éléments plus grands mais peu saillants. Soies dorées, très fines, de l'ordre de 0,03, disséminées. Tempes avec seulement le réseau fondamental, passant à des stries vers la bouche dont tout le pourtour est strié. Au dessus des antennes, front très largement déprimé, lisse.

En avant de l'ocelle médian quelques cupules. Une rangée de cupules suit l'orbite. Antennes attachées près du cadre buccal, sur les faces latérales d'une saillie médiane qui se poursuit, beaucoup moins élevée, sur le front, jusqu'à 0.13 du bord. De chaque côté de la zone portant les antennes le cadre buccal est profondément échancré.

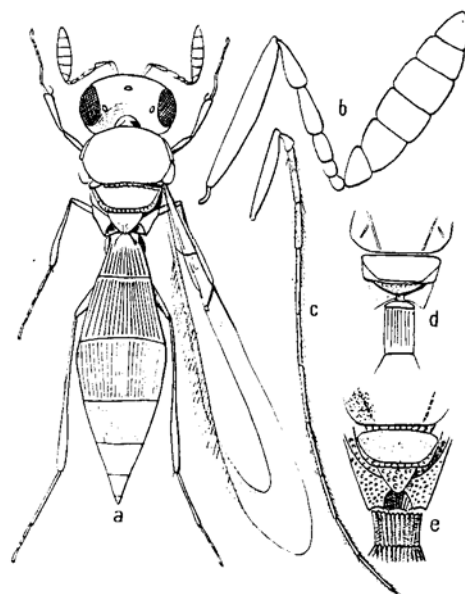


Fig. 18. — *Marshalliella Benoiti* n. sp.
a. Femelle, dorsalement, b. Antenne de la même plus grossie, c. Antenne mâle à une échelle deux fois moindre, d. Partie postérieure du thorax et pétiole abdominal de *Chromoteleia Ueleensis* n. sp., e. Même région pour *Chromoteleia Paulisicnsis* n. sp

Antennes : Radicule grêle, long (0.075), courbé presque en demi cercle. Scape 0,28, un peu rugueux. Pédicellus $0,085 \times 0,04$. Articles funiculaires : 0,085, 0,05, 0,025, 0,025. Le 2^e, un peu plus épais que le 3^e, se trouve sur la courbure et est un peu dissymétrique. Massue de 6 articles, en fuseau légèrement comprimé, à articles étroitement accolés, de dimensions $0,36 \times 0,1$. Les quatre articles moyens sont de même longueur; le premier et le dernier sont plus courts. Dernier article avec une crête longitudinale. Sur le pédicellus et le funicule la surface est rugueuse avec pubescence couchée, courte, assez abondante. Sur la massue pubescence extrêmement fine, comme une pruinosité, avec une couronne de courtes soies dressées près de l'apex de chaque article.

Mandibules longues et étroites, tridentées.

Thorax. — Pronotum très réduit sur l'axe, étendu latéralement jusqu'aux tegulae. Mésonotum 0,32, peu convexe, dépourvu de sillons parapsidaux, finement réticulé rugueux, avec des éléments transverses dominants.

Scutellum, 0,15, très large, à bord postérieur très largement convexe presque parallèle au bord antérieur. Bord postérieur relevé, précédé par un sillon crénelé.

Métanotum, 0,12, comprenant une bande en gouttière traversée de crêtes, suivant, tout autour le bord postérieur du scutellum et portant une lame médiane inclinée vers le dos, d'avant en arrière, et s'avancant jusqu'au dessus de la saillie du premier tergite abdominal. Cette lame est assez fortement réticulée-rugueuse et a une crête médiane.

Propodeum presque virtuel sur l'axe, fortement échancré à sa face postérieure, formant, de chaque côté, un triangle rugueux, à bord postérieur relevé en crête, avec une petite épine à chaque angle latéral-postérieur.

Faces latérales du pronotum profondément concaves. Prépectus ovale allongé, effilé aux deux extrémités, étroit et déprimé. Mésopleures réticulés-rugueux avec une profonde dépression en gouttière, parallèle à son bord postéro-dorsal. Métapleures en triangle long, rugueux.

Abdomen. — 1^{er} tergite, 0,23, présentant à la base une saillie arrondie s'avancant sous le métanotum, dans l'échancrure du propodeum, fortement strié ensuite. Longueur des segments suivants : 0,33, 0,35, 0,24, 0,17, 0,12, 0,075 (écaille terminale). Ensemble de l'abdomen fusiforme à bords latéraux saillants en crête, un peu convexe dorsalement et ventralement.

2^e tergite à stries assez fortes. Les stries s'effacent peu à peu sur les tergites suivants.

Ailes. — Longues et étroites, rousses, avec les nervures un peu plus sombres. Soies discales rousses, relativement longues, couchées.

Ailes antérieures à franges denses, de 0,04 max. Cellule costale 0,62, élargie au tiers apical, à soies assez nombreuses. Sous-costale grêle, ondulée à sa partie apicale qui s'écarte du bord. Marginale 0,05. Post-marginale 0,29, étroite comme la sous-costale, portant de longues soies. Une nervure médiane nette et une basale peu marquée.

Ailes postérieures avec une nervure qui suit le bord, s'en écarte légèrement, puis un peu plus fortement, en aboutissant à la nervure plus épaisse qui porte les hamuli à son extrémité. La cellule marginale atteint les hamuli à 0,62 de la base. Franges plus longues qu'aux ailes antérieures, 0,06.

Pattes. — Hanches antérieures 0,12. Trochanters 0,16. Cuisses 0,31, en fuseau assez épais. Tibias 0,24. Tarses 0,37.

Hanches moyennes 0,19. Trochanters 0,06. Cuisses 0,37. Tibias 0,4. Tarses 0,44.

Hanches postérieures 0,31 (\times 0,18 à la base). Trochanters 0,085. Cuisses 0,47. Tibias 0,87. Tarses 0,6.

Dimensions. — Taille 2,56. Largeur du thorax 0,5.

Abdomen : longueur 1,5, largeur 0,41, hauteur 0,3 (à mi longueur).

Ailes antérieures $1,69 \times 0,37$. Ailes postérieures $1,38 \times 0,22$.

♂. — Comme la femelle avec les différences suivantes : Tête presque noire. Mesonotum et scutellum plus sombres, brun roux foncé. Abdomen plus élargi, à premier tergite sans saillie antérieure; les stries arrivant au bord antérieur relevé. Saillie du propodeum présentant plus nettement un rebord mince et une crête médiane plus élevée sur les 2/3 postérieurs. Rebord latéral de l'abdomen plus large. Antennes très différentes, longues et grêles, à pubescence plus dense et plus longue.

Dimensions : Taille 2.4. Largeur du thorax 0.65.

Abdomen : longueur 1.25, largeur 0.62.

Ailes antérieures 1.9×0.75 .

Un autre mâle a une coloration générale encore plus foncée, la tête noire. Les caractères sont les mêmes, mais avec le dernier article antennaire un peu aplati et élargi en ovale allongé. L'abdomen est presque aussi étroit que chez la femelle mais avec l'apex arrondi. Les dimensions sont :

Taille 2.12. Largeur du thorax 0.42. Abdomen 1.21×0.37 . Ailes antérieures 1.5×0.47 .

Origine. — Congo Belge : 1 ♀ et 2 ♂♂, Haut Uele, Paulis, VII.1947, P.L.G. BENOIT. 2 ♂♂, Basoko, V.1947, P.L.G. BENOIT. Holotype ♀, allotype ♂ et paratypes au Musée Royal du Congo Belge.

Genre CHROMOTELEIA ASHMEAD.

Chromoteleia paulisiensis n. sp. (Fig. 18 e).

Le genre *Chromoteleia* diffère de *Marshalliella* au mesonotum par la présence de sillons parapsidaux; en réalité, il s'agit d'une ornementation superficielle sans grande signification. L'absence de saillie au 1^{er} tergite abdominal est plus importante.

♂. — Même forme générale et même coloration que *Marshalliella Benoitii* mais avec les sillons parapsidaux complets. Antennes de mêmes caractères mais avec les articles un peu plus courts et plus robustes. L'ensemble de l'antenne est presque aussi long que le corps. Sillons parapsidaux faiblement marqués, légèrement convergents vers l'arrière. Mesonotum à cupules assez fortes et réseau fondamental bien rugueux. Scutellum à réseau beaucoup plus léger. Métanotum à saillie médiane en lamelle subtriangulaire avec de fortes dépressions circulaires. (Voir la figure 18e). Propodeum à fortes cupules. Bord antérieur du premier tergite abdominal terminé par un rebord crénelé par l'extrémité des crêtes, précédé par la concavité du propodeum, laquelle est sillonnée longitudinalement de crêtes crénelées. Une dent à l'apex, de part et d'autre de cette concavité.

Taille : 2.16. Largeur du thorax 0.5. Abdomen : 1.16×0.43 .

Origine. — 1 ♂, Haut Uele, Paulis, M'Boli, IV.1947, P.L.G. BENOIT. Holotype au Musée Royal du Congo Belge.

Chromoteleia ueleensis n. sp. (Fig. 18 d).

♂. — Espèce voisine de la précédente avec la même coloration et les mêmes caractères généraux, mais avec les différences suivantes : Mesonotum à surface à réticulation plus régulière et sillons parapsidaux mieux marqués. Un petit sillon supplémentaire se place dans l'angle latéral postérieur, se dirigeant, d'avant en arrière, vers le sillon parapsidal. Antennes comme l'espèce précédente, légèrement moins fortes. Lame médiane du metanotum relativement beaucoup plus courte et plus large. Les parties latérales du metanotum ont un large sillon à fond lisse. Propodeum à surface fortement granuleuse-rugueuse avec une concavité médiane plus étroite. Premier tergite abdominal assez étroit, présentant, à la base, une saillie arrondie en collerette évasée; les crêtes n'atteignant pas l'extrémité antérieure.

Taille : 2,67. Largeur du thorax 0,62.

Abdomen : longueur 1,5, largeur 0,48. Ailes antérieures $2 \times 0,62$. Ailes postérieures à franges longues, atteignant 0,12.

Origine. — 2 ♂♂, Haut Uele, Paulis, III et VII.1947, P.L.G. BENOIT. Holotype et paratype au Musée Royal du Congo Belge.

Genre **HOPLOTELEIA** ASHMEAD.

Hoploteleia africana DODD.

1 ♀, Basoko, V.1949, P.L.G. BENOIT.

1 ♂, N. Lac Kivu, Rwankwi, XII. 1951, J.V. LEROY.

Hoploteleia Decorsei RISBEC.

1 ♀, Stanleyville : terr. Opala, VII.1948, P.L.G. BENOIT.

Cet exemplaire a les antennes entièrement d'un noir légèrement roux.

Genre **HOPLOGRYON** ASHMEAD.

Hoplogryon oecleus NIXON.

3 ♀♀, N. Lac Kivu, Rwankwi, 15.II.1952, J.V. LEROY.

1 ♀, Kivu, terr. Lubero, Kimbula, ruisseau Kilagotra, 1.760 m., IV.1954, R.P. M.J. CÉLIS, tamisage de terreau sous des fougères arborescentes.

Hoplogryon magnus NIXON.

2 ♀♀, N. Lac Kivu, Rwankwi, 15.II.1952, J.V. LEROY.

Hoplogryon minus NIXON.

1 ♀, N. Lac Kivu, Rwankwi, XII.1951, J.V. LEROY.

Fam. **PLATYGASTERIDAE**

Genre **PLATYGASTER** LATREILLE.

Platygaster rwankwiensis n. sp. (Fig. 19 f — 20 b).

♀. — *Coloration*. — Noire. Radicule antennaire roux. Antennes noires, le dernier article de la massue un peu rougeâtre. Hanches, cuisses et tibias d'un noir un peu roux; la partie grêle des tibias un peu plus claire, brun-rouge ainsi que les tarses moyens et postérieurs. Apex des tibias antérieurs et tarses antérieurs rouges.

Tête. — Lenticulaire. Longueur 0.2. Largeur 0.41. Hauteur 0.32.

Yeux 0.175×0.135 , éloignés l'un de l'autre de 0.225, à facettes assez nombreuses et peu convexes, nus, situés à 0.065 de la mandibule.

Ocelles, 0.03, les latéraux à 0.06 des yeux et à 0.03 de l'ocelle médian. Antennes séparées à la base par une saillie peu élevée dont la pointe est largement arrondie à l'extrémité ventrale, distantes l'une de l'autre de 0.05. Front et vertex lisses et luisants avec des soies peu nombreuses, très petites, en particulier une rangée irrégulière parallèle aux orbites. Vertex arrondi, sa partie la plus dorsale à stries circulaires.

Antennes à premier article funiculaire seul réduit. Radicule 0.05, à base arrondie et moitié apicale grêle. Scape, 0.26, en fuseau d'épaisseur maximum 0.05, un peu comprimé et fortement courbé. Pédicellus, 0.075×0.03 . Articles funiculaires longs de 0.025, 0.05, les cinq suivants, chacun de 0.062. Massue, 0.085. Les articles ont une pubescence courte avec une couronne plus forte à l'apex de chacun.

Mandibules presque noires à la base, à dents rouges.

Thorax. — Pronotum comme *Platygaster Leroyi*. Mesonotum aussi, avec une zone centrale lisse et luisante et parties voisines du pronotum légèrement rugueuses. La partie postérieure du mésonotum a une zone médiane saillante, largement arrondie comprise entre deux zones déprimées pubescentes. Scutellum nettement différent de celui de *Leroyi*, cordiforme, fortement saillant sur sa partie antérieure et centrale élevée en arrière du mesonotum, luisant sauf latéralement où il y a une fine réticulation rugueuse. Le pourtour est moins élevé et à pubescence plus forte.

Faces latérales du thorax lisses et luisantes, sauf aux métapleures qui ont un tapis de soies argentées couchées.

Métanotum profondément enfoncé. Propodeum très étroit sur l'axe (0.03), à crête assez élevée, en un triangle s'élevant d'avant en arrière. Les parties latérales sont mates, légèrement rugueuses; elles s'avancent en pointes latérales-postérieures et le bord latéral mesure 0.14.

Abdomen. — Pétiole abdominal à légères cannelures ventrales, à soies assez peu nombreuses et ne cachant pas le test. Sa face dorsale a une douzaine de cannelures longitudinales. Sa longueur égale son épaisseur (0.14). Corps de l'abdomen allongé en fuseau plat, avec bord formant une crête assez large (jusqu'à 0.035), lisse et luisant sur ses deux faces, 2^e ter-

gite, 0,38 strié à la base. Le reste de l'abdomen, long de 0,22, montre quatre tergites subégaux avec, chacun, une rangée de soies couchées. Au dernier tergite, la rangée de soies est parallèle au bord en ogive.

Ailes. — Légèrement enfumées. La seule nervure est une sous-costale effilée. Ailes antérieures à franges longues au maximum de 0,05. Soies discales nombreuses. Ailes postérieures à franges jusqu'à 0,08.

Pattes. — Hanches antérieures 0,087. Trochanters 0,085. Cuisses $0,21 \times 0,06$. Tibias 0,19. Tarses 0,26.

Hanches moyennes 0,075. Trochanters 0,07. Cuisses 0,23. Tibias 0,3 renflés à leur moitié apicale. Tarses 0,26.

Hanches postérieures 0,17. Trochanters 0,1. Cuisses $0,25 \times 0,075$. Tibias 0,31. Tarses 0,38 dont 0,16 pour le 1^{er} article.

Dimensions. — Taille 1,2. Largeur du thorax 0,31.

Corps de l'abdomen : longueur 0,5, largeur 0,4, hauteur 0,16.

Corps de l'abdomen : longueur 0,5, largeur 0,4, hauteur 0,16.

Ailes antérieures : $1,06 \times 0,45$. Ailes postérieures $0,87 \times 0,2$.

La taille varie de 1,2 à 1,31.

δ . — Mêmes caractères, avec les antennes plus grêles, à articles en chapelet, à soies plus longues. Abdomen plus largement élargi à l'apex, relativement moins long. Taille : 1,2. Un exemplaire de petite taille, de 0,75.

Origine. — 4 ♀♀, Nord Lac Kivu. Rwankwi, XII.1951. J. LEROY.
9 ♀♀ et 4 ♂♂, de même origine, 15.II.1952. J. LEROY.

Une ♀ mesurant seulement 0,85, Urundi. Kitega. 1.600-1.700 m., 3/4.III.1953. P. BASILEWSKY.

Holotype, allotype et paratypes au Musée Royal du Congo Belge.

Platygaster Leroyi n. sp. (Fig. 19 a à e).

δ . — *Coloration.* — Noire sauf la base du pronotum et la crête du propodeum qui sont rouge testacé. Radicule et massue noirs; le reste de l'antenne rouge testacé. Hanches antérieures brun roux. Pattes, ainsi que les hanches moyennes et postérieures, rouge testacé.

Tête. — Lenticulaire. Longueur 0,18. Largeur 0,32. Hauteur 0,37.

Yeux grands ($0,18 \times 0,15$), nus, à facettes bien convexes, à 0,038 de la bouche, bordés sur la face inférieure d'un fin sillon orbital. Ocelles apparemment noirs, assez gros (0,02 environ), proches des yeux (0,01), à 0,06 de l'ocelle médian.

Front large, les yeux étant distants de 0,18, à surface à réseau très léger, comme finement dépolie, faiblement et régulièrement convexe. Antennes très proches de la bouche, attachées de part et d'autre d'une saillie médiane étroite et très courte, encadrées à droite et à gauche par une crête courbée, un étroit espace lisse demeurant entre elles et la crête.

Antenne : Radicule 0,05, subcylindrique, un peu courbé à la base, épaisseur 0,01. Scape 0,22 en fuseau renflé jusqu'au maximum 0,038, brusquement rétréci à 0,05 de l'apex et échancré du côté interne, pour l'appui du pédicellus, portant quelques soies relativement longues (0,05). Pédicellus, 0,075, grêle, faiblement évasé (max. 0,025). 1^{er} funiculaire 0,012, plus étroit que le

pédicellus, 2° subcylindrique, 0,05, de l'épaisseur du précédent, 3° 0,03, légèrement plus étroit, 4° 0,025, en toupie, un peu plus épais, correspondant à la courbure du funicule. Massue de 4 articles, le premier conique, $0,05 \times 0,038$, 2° et 3° subégaux du premier mais obliquement tronqués, 4° 0,087 en fuseau assez effilé à l'apex. Les soies, assez longues forment surtout une couronne à l'apex de chaque article (0,025).

Cadre buccal en retrait sous la saillie qui porte les antennes. Mandibules étroites, rouge sombre, bidentées. Palpes incolores, les maxillaires de deux articles, les labiaux uniarticulés.

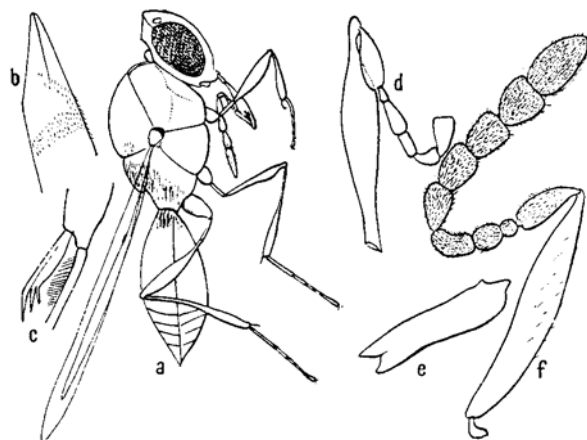


Fig. 19. — *Platygaster Leroyi* n. sp.
a. Femelle, latéralement, b. Base de l'aile antérieure, c. Eperon tibial et peigne, d. Partie de l'antenne plus grossie, e. Mandibule. — *Platygaster ravankiciensis* n. sp., f. Antenne.

Thorax. — Ensemble ovoïde, volumineux, bossu. Pronotum placé à la face courbée antérieure, long de 0,087 sur l'axe, saillant en tête articulaire en avant, deux crêtes longitudinales partant de la base de cette saillie.

Mésonotum très étendu, 0,28, assez fortement courbé d'avant en arrière, presque lisse, très finement gaufré, à soies blanches en rangées longitudinales, séparé du pronotum, qui s'étale largement latéralement par un léger sillon. Tegulae étroites, enchassés entre les deux tergites.

Scutellum 0,15, cordiforme, peu convexe; la partie antérieure plus saillante continuant une zone très légèrement saillante de la partie postérieure du tergite dont les parties latérales sont légèrement creusées. Sur son pourtour, le scutellum a des soies blanches, assez longues, couchées, cachant à peu près complètement la surface. La zone médiane antérieure seule est à peu près nue et presque lisse. Métanotum étroit.

Propodeum 0,065, à très forte crête médiane saillante, à bord épais. Les zones latérales, de part et d'autre de la crête, portent une masse épaisse de soies agglomérées en formant une touffe qui s'effile en se dirigeant latéralement. En arrière, la crête médiane se termine en une sorte de courte griffe un peu courbée ventralement.

Latéralement, le pronotum et le mesonotum forment une vaste surface lisse et luisante. Le pronotum s'étend sur près de la moitié de la longueur, les deux parties étant divisées par une fine ligne partant de la tegula. Faces latérales du propodeum et métapleures couverts par de nombreuses soies blanches couchées. Un profond sillon médian au mesosternum.

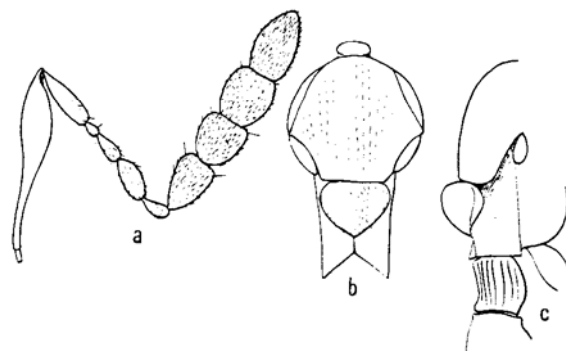


Fig. 20.

a. Antenne de *Pirstopleura congolana* n. sp., b. Face dorsale du thorax de *Platygaster rwankwensis* n. sp., c. Face latérale du même avec base de l'abdomen.

Abdomen. — Forme de coussin épais, court, également convexe dorsalement et ventralement. 1^{er} article constituant un pétiole très fort, complètement caché par les soies couchées, long de 0,09. 2^e, 0,22, lisse et luisant. Ensemble des derniers tergites de 0,12, comprenant 5 segments à peu près égaux. Le bord postérieur de l'abdomen est largement arrondi, le bord latéral a une crête limitant un sillon ventral. Les sternites sont disposés comme les tergites. Les 5 derniers segments ont des rangées de très fines soies.

Ailes. — Incolores, dépourvues de nervures. Ailes antérieures à franges très courtes (0,01), à soies discales nombreuses. Elles dépassent de beaucoup l'abdomen. Ailes postérieures beaucoup plus étroites, avec un épaississement bruni du bord antérieur, à 0,33 de la base, et des franges atteignant le maximum 0,07 avec des soies relativement peu nombreuses au bord postérieur.

Pattes. — Hanches antérieures 0,06. Trochanters relativement très longs, 0,085, subcylindriques, très légèrement évasés. Cuisses en fuseau épais $0,16 \times 0,06$. Tibias 0,17. Tarses 0,23, grêles, le 1^{er} article, égal à l'ensemble des autres, largement échancré. Eperon tibial tridenté.

Hanches moyennes 0.06, tronconiques, presque aussi larges à la base que longues. Trochanters 0.085, grêles et courbés assez fortement. Cuisses 0.19, en fuseau épais et comprimé, un peu courbées. Tibias 0.25, grêles puis renflés pour la moitié apicale. Tarses grêles, 0.285.

Hanches postérieures 0.15. Trochanters 0.17, un peu plus évasés que les antérieurs et moyens. Cuisses 0.21, fortement renflées (0.07) et un peu comprimées. Tibias 0.3, très peu renflé sur la moitié apicale. Tarses 0.23.

Dimensions. — Taille 1. Largeur du thorax 0.31.

Abdomen : longueur 0.4, largeur 0.3, épaisseur 0.2.

Ailes antérieures 0.94×0.44 . Ailes postérieures 0.81×0.12 .

Le pénis est très petit, incolore, avec, sur chaque volsella, une épine bien effilée, droite.

♀. — Mêmes caractères, avec seulement l'abdomen plus allongé et plus étroit, le pédicellus et le funicule fortement brunis, les hanches postérieures et les parties renflées des cuisses et tibias postérieurs brunis. Ailes assez fortement enfumées.

Origine. — 13 ♀ ♀ et 35 ♂ ♂. Nord Lac Kivu, Rwankwi, 15.II.1951 et XII.1951, J.V. LEROY.

1 ♀. Ruanda, Contrefort Est Muhavura, 2.100 m., P. BASILEWSKY, 28.I.1953.

Holotype, allotype et paratypes au Musée Royal du Congo Belge.

Platygaster Pauliani RISBEC

Cette espèce est très répandue à Madagascar où elle a été obtenue de galles diverses par le Dr. R. PAULIAN. Je n'ai pu trouver de différences morphologiques entre elles et des *Platygaster* obtenus de *Pseudococcus*, épiparasites de la cochenille et épiparasites de *Xiphigaster pseudococci* RISBEC. Ces insectes avaient pour origine : Haut Uele, Paulis, VII.1947, P.L.G. BENOIT.

Genre *PIESTOPLEURA* FOERSTER

Piestopleura Celisi n. sp. (Fig. 21 e)

♀. — *Coloration.* — Corps noir, sauf la saillie articulaire du pronotum, les bords latéraux du pronotum et le pétiole abdominal, brun rouge. Un étroit liseré de cette couleur suit le bord postérieur du mésonotum et le pourtour du scutellum. L'apex de la saillie du scutellum est également brun rouge, mais sa partie médiane ventrale est d'un rouge plus clair. Hanches et pattes rouge testacé. Radicule et scape brun rouge, plus clair vers leur base. Reste de l'antenne noir avec l'extrémité du pédicellus et du 1^{er} funiculaire rouge.

Tête. — Forme générale comme *P. kivuensis*, les yeux assez grands, longs de 0.21 pour une hauteur de la tête de 0.35. Face à gaufrure très nette quoique très légère. Pubescence à peu près comme *kivuensis*, très courte et très peu visible. Antennes séparées à la base par une saillie en crête aiguë.

Antennes. — Radicule 0,015. Scape 0,36, en fuseau d'épaisseur max. 0,05 à surface assez fortement rugueuse, fortement échancré pour l'appui du pédicellus, un peu courbé. Pédicellus $0,087 \times 0,031$. Articles funiculaires : $0,062 \times 0,025$, $0,11 \times 0,025$, $0,042 \times 0,025$, $0,035 \times 0,028$. Soies obliques de 0,02. Massue : 0,1, 0,085, 0,075, 0,1. L'épaisseur maximum au 3^e article 0,1.

Thorax. — Au pronotum, vers la tête, la face antérieure est plane, limitée par des crêtes qui se rejoignent en ogive sur la partie médiane du bord postérieur. Ce dernier encadre, en ogive, le mesonotum. La face antérieure est parfaitement lisse, luisante, le reste du pronotum a une très légère gaufrure.

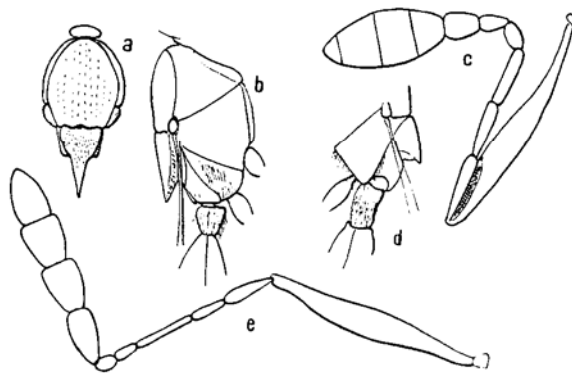


Fig. 21.

a. Face dorsale du thorax de *Piastopleura kivuensis*, b. Vue latérale plus grossie du même, c. Antenne de *Piastopleura Leroyi*, d. Même espèce; extrémité postérieure du thorax et base de l'abdomen vues latéralement, e. Antenne de *Piastopleura Celisi*.

Mesonotum, 0,42, à surface finement dépolie avec des soies faibles, nettement plus faibles que *Leroyi*.

Scutellum 0,16 jusqu'à l'apex de la saillie postérieure. Cette saillie s'élève sur un socle qui la dépasse aux angles latéraux antérieurs. Sur le scutellum soies couchées assez peu nombreuses. Une haie de longues soies, attachées au bord du mesonotum, s'étend au-dessus des parties latérales, planes, du scutellum. La face ventrale de la saillie scutellaire a une forte crête. Métonotum caché.

Propodeum, 0,1, à crête médiane peu saillante et colorée comme le reste; bords latéraux relevés en crêtes.

Faces latérales du thorax lisses, disposées comme *kivuensis*. Une forte haie de longues soies à l'extrémité postérieure des métapleures.

Abdomen. — Le corps est relativement plus bombé, dorsalement, que pour les espèces qui suivent. Pétiole relativement court, 0,13, caché par une pubescence couchée assez rase; les crêtes latérales peu élevées. Le tapis de soies, interrompu au bord antérieur, et sur la bande médiane saillante s'avance en deux triangles sur la base du second segment, dorsalement et ventralement.

2^e tergite lisse et luisant, 0.44. Ensemble des quatre tergites suivants, 0.12; le dernier un peu plus long que les deux antérieurs. Extrémité postérieure arrondie, légèrement en ogive. Les quatre derniers tergites légèrement rugueux. Bords latéraux aigus avec méplat ventral étroit (max. 0.025) et un peu roux.

Ailes. — Un peu enfumées. Ailes antérieures à soies nombreuses, à franges de 0.1 maximum. Ailes postérieures étroites. Disposition des ailes comme aux espèces suivantes.

Pattes. — Hanches antérieures 0.085, en grande partie cachées latéralement par le bord saillant du pronotum. Trochanters 0.12. Cuisses 0.26. Tibias, 0.26, élargis sur leur moitié apicale jusqu'au max. 0.06. Eperon trifide de 0.06. Tarses 0.38, très grêles.

Hanches moyennes 0.1. Trochanters 0.12; cylindriques. Cuisses fusiformes 0.35×0.06 . Tibias 0.42, épaissis au tiers apical. Tarses très grêles, 0.4 dont 0.17 pour le 1^{er} article.

Hanches postérieures 0.18. Trochanters 0.12, cylindriques. Cuisses fusiformes 0.37. Tibias 0.55, épaississement du tiers apical 0.075. Eperon 0.075. Tarses 0.5, très grêles, le 1^{er} 0.2.

Dimensions. — Taille 1.45. Largeur du thorax 0.38.

Abdomen : longueur 0.56 (+ pétiole), largeur 0.38, hauteur 0.26.

Ailes antérieures 1.4×0.62 . Ailes postérieures 1.18×0.17 .

Origine : 1 ♀, Kivu, terr. Lubero, Est, Mont Kibatsiro, 12.VII.1954, R.P. M.J. CÉLIS, dans terreau au Berlèse. Holotype au Musée Royal du Congo Belge.

***Piestopleura kivuensis* n. sp. (Fig. 21 a, b)**

♂. — *Coloration.* — Coloration générale noire. La saillie articulaire du pronotum est brun rouge ainsi que les tegulae. Pointe postérieure du scutellum de la couleur des pattes et des hanches, c'est-à-dire rouge testacé. Les bords latéraux du pronotum passent à cette même couleur. Pétiole abdominal comme les hanches, mais assez bruni à sa partie postérieure. La partie renflée des cuisses moyennes et surtout des postérieures est un peu brunie chez certains exemplaires. Antennes à radicule, scape et funicule colorés comme les pattes, la massue noire.

Tête. — Longueur 0.19. Largeur 0.3. Hauteur 0.26.

Yeux 0.15×0.12 , brun rouge presque noir, nus, à facettes relativement peu nombreuses et bien convexes; l'ensemble moruliforme. Ocelles assez petits, 0.014, les latéraux à 0.01 des yeux et à 0.06 de l'ocelle médian.

Vertex anguleux à la limite de la face postérieure de la tête qui est en tronc de cône presque lisse, échancrée par l'occiput qui entoure la saillie articulaire du thorax. Front large, 0.13, à réticulation très légère qui s'organise en lignes concentriques autour du cadre buccal. Antennes très proches de la bouche qui est enfoncée au-dessous de la saillie qui les porte. Cette saillie est étroite et sépare leurs bases.

Antennes : Radicule très court, 0.01, tronqué obliquement. Scape, 0.25, en fuseau peu élargi (max. 0.043), un peu creusé pour l'appui du pedicellus et

du funicule qui se couchent sur lui. Le bord inférieur est comprimé et aminci en crête. Pédicellus 0.075×0.025 . 1^{er} funiculaire court, 0.014, à peine moins épais. 2^e cylindrique, 0.06, même épaisseur, égal au 3^e. 4^e 0.037, dessinant la courbure du funicule. Massue de 4 articles, les trois premiers égaux chacun à 0.05, le dernier à 0.065. La disposition est à peu près la même que celle de *P. Leroyi*.

Mandibules rouge testacé.

Thorax. — Même disposition que *P. Leroyi*, sauf pour le scutellum et le propodeum. Scutellum prolongé en une forte pointe très faiblement recourbée vers le ventre, porteur de soies argentées. Longueur du scutellum : 0.2.

Propodeum, 0.06 sur l'axe, à crête médiane un peu rousse se terminant en pointe courte. Surface à faible rugosité et soies très peu abondantes. De part et d'autre de la crête médiane, une crête divergente va rejoindre le bord postérieur qui la prolonge. La limite latérale du propodeum est élevée en crête vers le métapleur.

Faces latérales à pronotum et mesopleures comme pour *Leroyi*: lisses et luisants, mais les métapleurées sont assez vastes, luisants, avec des soies peu nombreuses. Le bord du pronotum se relève en une aile qui encadre, à droite et à gauche, les hanches antérieures; cette aile est un peu rugueuse. Sur la bande médiane du mésosternum est une gouttière large et très peu profonde.

Abdomen. — En forme de coussin à peu près aussi convexe dorsalement que ventralement. Pétiole très distinct, 0.11, hauteur max. 0.1; après une saillie articulaire basale, il est évasé, puis un peu rétréci vers l'arrière, légèrement rugueux, avec de courtes soies ne cachant pas la surface. Une crête mousse médiane dorsale et, latéralement, une bande saillante prolongeant la crête latérale abdominale. 2^e tergite, 0.26, lisse et luisant, avec une zone déprimée à la base, de part et d'autre d'une saillie qui continue la crête médiane du pétiole et qui s'efface très vite. Tergites 3 à 5, chacun 0.02, 6^e triangulaire, 0.035. Ces segments sont un peu rugueux, avec une striation transversale. Bords latéraux saillants en crête avec un méplat ventral de 0.03 max.

Ailes. — Très faiblement enfumées. Ailes antérieures à franges longues et fortes atteignant 0.1. Soies discales assez fortes, rousses. Ailes postérieures beaucoup plus étroites, avec de longues franges au bord postérieur, atteignant 0.12; les bords sont parallèles. Saillie brune à 0.31 de la base pour les hamuli.

Pattes. — Hanches antérieures 0.062. Trochanters 0.062. Cuisses 0.2×0.06 . Tibias 0.2. Tarses 0.33.

Hanches moyennes 0.085. Trochanters 0.085. Cuisses 0.25. Tibias 0.31 renflés sur la moitié apicale. Tarses 0.32 dont 0.12 pour le 1^{er} article.

Hanches postérieures 0.14. Trochanters 0.06. Cuisses 0.3 à épaisseur max. de 0.075. Tibias 0.37 renflés au tiers apical. Tarses 0.42, très grêles, le 1^{er} article 0.17.

Dimensions. — Taille 1. Largeur du thorax 0.25.

Ailes antérieures 1.12×0.42 . Ailes postérieures 0.97×0.1 .

Abdomen : longueur 0.5, largeur 0.3, hauteur 0.18.

♀. — Forme générale plus élancée ; largeur du thorax 0.22 pour une taille de 0.93. Abdomen 0.37 dont 0.1 pour le pétiole. Ailes antérieures 0.87. Antennes présentant les mêmes caractères mais le funicule et la massue plus grêles. Abdomen en fuseau beaucoup plus pointu.

Origine. — 1 ♂ et 11 ♀♀, N. Lac Kivu, Rwankwi, 15.II.1952, J.V. LEROY, 1 ♀, de même origine. XII.1951, J.V. LEROY.

Holotype, allotype et paratypes au Musée Royal du Congo Belge.

Un exemplaire de même origine que la première série a le pedicellus et le funicule antennaires brun noir comme la massue.

Piestopleura Leroyi n. sp. (Fig. 21. c, d)

Espèce très voisine de *P. kivuensis*, en différant par les caractères suivants :

Coloration comme *kivuensis* mais le scutellum entièrement noir. Crête du propodeum brun rouge, ainsi que le pétiole abdominal.

Tête. — Comme *kivuensis* mais les yeux relativement plus petits et les ocelles latéraux placés au-dessus de leur extrémité dorsale. Hauteur de la tête 0.24. Yeux 0.125×0.075 , à facettes peu nombreuses et très saillants, l'ensemble de l'œil nettement plus convexe que le crâne. Ocelles latéraux à 0.01 de l'œil, un peu plus éloignés du bord postérieur. Moitié inférieure de la face nue. Des rangées de soies argentées sur la moitié supérieure. Antennes nettement différentes avec massue plus courte et plus épaisse, les articles plus largement accolés. Pedicellus 0.06, 1^{er} funiculaire 0.037, grêle ainsi que le 2^e, lequel mesure 0.05, 3^e 0.025, 4^e 0.025, sur la courbure, plus étroit que le 5^e qui mesure 0.03. Massue 0.03, 0.03, 0.05, 0.015, à articles formant une masse ovale de 0.137×0.05 . Le 1^{er} et le 2^e articles de la massue sont séparés par un léger rétrécissement. La limite entre 3 et 4 est peu visible.

Thorax. — Comme *kivuensis* mais, sur le mesonotum, nombreuses soies argentées en lignes longitudinales. Les soies sont encore plus nombreuses sur le scutellum, surtout latéralement, ou elles forment une fourrure cachant la paroi. Scutellum régulièrement effilé en pointe, long de 0.15. Propodeum, 0.165, à forte crête médiane en pointe courbée ventralement à l'apex. Deux crêtes divergentes beaucoup plus faibles se dirigent vers les pointes latérales-postérieures qui sont à la limite du propodeum et du metapleuron. Sur le metapleuron, de longues soies, peu nombreuses, sauf le long du bord postérieur où elles forment une haie assez épaisse. Des soies à la partie postérieure du propodeum.

Abdomen. — Pétiole, 0.165, densément couvert de soies cachant la paroi, faisant saillie à la partie antérieure qui s'oppose à l'épine du propodeum, épais de 0.1 à crêtes latérales faisant un peu saillie hors de la masse des soies. Reste de l'abdomen en forme de coussin peu épais, terminé en triangle. Bord latéral à angle vif, mais sans crête saillante ni sillon ventral. Il y a seulement une indication d'une ligne un peu déprimée parallèle au bord, du côté ventral. Surface lisse et luisante. Second tergite long de 0.25.

Ailes. — Légèrement rousses. Ailes antérieures à franges longues (max. 0,09). Soies rousses, nombreuses. Ailes postérieures très étroites avec des franges atteignant 0,12.

Pattes. — Comme *kivuensis*; les postérieures surtout, très longues et très grêles (tibiais postérieurs 0,38, tarses 0,41).

Dimensions. — Longueur totale 1. Largeur du thorax 0,24.

Abdomen (corps) : longueur 0,4, largeur 0,26.

Ailes antérieures $1,22 \times 0,37$. Ailes postérieures $1 \times 0,075$.

♂. — Comme la femelle, l'abdomen plus arrondi.

Origine. — 1 ♂ et 1 ♀, N. Lac Kivu, Rwankwi, 15.II.1952, J.V. LEROY.
1 ♀, de même localité, XII.1951, J.V. LEROY.

Holotype, allotype et paratype au Musée Royal du Congo Belge.

***Piestopleura congoana* n. sp. (Fig. 20 a)**

♀. — *Coloration.* — Noire. Antennes brun testacé assez clair avec massue noire; la base du scape plus claire. Hanches antérieures noires. Hanches moyennes et postérieures, partie renflée des cuisses et tibiais brun testacé assez foncé; le reste des pattes testacé clair.

Tête. — Même forme que *P. Leroyi*. En diffère surtout par les antennes et la sculpture du front et du vertex qui sont entièrement, finement, mais nettement réticulé-rugueux.

Antenne : Radicule grêle, 0,025. Scape renflé à sa moitié distale, à la manière des tibiais, $0,16 \times \text{max. } 0,031$. Pédicellus $0,08 \times 0,03$. 1^{er} funiculaire très petit et peu distinct du 2^e, $0,012 \times 0,012$. 2^e $0,025 \times 0,012$. 3^e $0,035$, plus épais, courbé. 4^e $0,03$, un peu plus étroit que le précédent. Chacun des trois articles suivants : $0,05 \times 0,04$, formant avec le dernier article (de 0,06) une massue peu épaisse, à articles bien séparés. Sur les articles pubescence courte assez abondante.

Thorax. — Comme *Leroyi*. Mesonotum à soies assez nombreuses, alignées de manière un peu diffuse, la surface finement réticulée-rugueuse. Scutellum à soies sur les parties latérales; la zone axiale presque nue. Propodeum à crête médiane terminée en courte pointe postérieure.

Abdomen. — Comme *Leroyi*, très effilé à l'extrémité postérieure. Pétiole assez court (0,075), à soies argentées abondantes couvrant la surface, sauf la partie antérieure qui est saillante et très fortement réticulée-rugueuse.

Ailes. — Assez fortement enfumées.

Pattes. — Comme *Leroyi*, sauf pour la coloration.

Dimensions. — Taille : 1. Corps de l'abdomen $0,47 \times 0,19$. Ailes antérieures 0,87.

Origine. — 2 ♀ ♀, N. Lac Kivu, Rwankwi, 15.II.1952, J.V. LEROY.
2 ♀ ♀, de même origine, XII.1951, J.V. LEROY.

Holotype et paratypes au Musée Royal du Congo Belge.

Genre **AXESTONOTUS** KIEFFER.

Axestonotus sylvicola RISBEC

Origine. — 7 exemplaires, N. Lac Kivu, Rwankwi. 15.II.1952 et 2 ex., même localité, XII.1951, J.V. LEROY.

Genre **ECTADIUS** FOERSTER.

Ectadius striatus n. sp. (Fig. 22).

♀. — *Coloration.* — Noire, l'abdomen avec un reflet un peu grenat. Hanches brun roux foncé. Pattes rouge testacé, les postérieures un peu brunies. Antennes à scape et articles funiculaires comme les pattes, la massue d'un noir un peu roux.

Tête. — Longueur 0,26. Largeur 0,37. Hauteur 0,31.

Yeux. $0,2 \times 0,16$, à facettes peu nombreuses, très convexes. Ocelles moyennement grands, 0,035, distants des yeux de 0,035, un peu plus éloignés de l'ocelle médian, 0,06.

Face postérieure à angle obtus très peu marqué au niveau du bord supérieur des yeux; la distance de ce bord au trou occipital étant de 0,19. Front et vertex à réseau polygonal rugueux, net, à éléments très petits. Antennes séparées par une saillie rugueuse.

Antennes : Radicule cylindrique, court, 0,01. Scape, 0,27, assez fortement courbé, à surface légèrement rugueuse, un peu renflé en fuseau. L'extrémité un peu élargie est creusée en cuiller pour recevoir le pédicellus. Pédicellus $0,07 \times 0,035$. Articles funiculaires : $0,11 \times 0,015$, 0,02, 0,035, chacun des 4 suivants, 0,085, 0,12.

Thorax. — Pronotum court sur l'axe avec aire médiane limitée par deux crêtes, largement étalé latéralement jusqu'aux tegulae. Mésonotum très long, 0,37, entouré en ogive par le pronotum, à surface finement dépolie. Deux sillons parapsidaux peu visibles, distants à la partie postérieure de 0,05. Pubescence courte, très petite, à peine visible.

Scutellum, 0,19, comprenant un disque assez convexe sur lequel s'attache une épine postérieure légèrement relevée vers le dos et dont l'apex est strié. A la partie antérieure deux enfoncements symétriques. Soies couchées assez abondantes sur les parties latérales. Epine à face dorsale rugueuse comme la bande axiale, de même largeur, qui la précède.

Métanotum court, enfoncé.

Propodeum 0,085, avec, sur l'axe, une saillie en crête dont le bord libre est épaissi et qui se recourbe en courte épine ventralement à l'apex. Parties latérales du propodeum avec de longues soies argentées qui cachent le bord postérieur. Vers les hanches antérieures, le bord du propodeum se relève en une lame brun rouge, rugueuse, striée; le reste de la face latérale du segment étant lisse et luisant comme le mésopleure. Métapleures à longues soies couchées.

Abdomen. — Pétiole court, 0,085 et entièrement caché par de longues soies qui se recourbent autour de la courbure dorsale, cachant la paroi qui est très rugueuse. 2^e tergite, 0,31, correspondant à une partie assez renflée, lisse et luisant. Les segments qui suivent, rétrécis, se prolongent en une sorte d'épine épaisse, courbée légèrement vers le ventre. 3^e 0,11, 4^e 0,19, 5^e 0,3, 6^e 0,19. Sauf une bande lisse près du bord ces segments sont rugueux, la rugosité orientée surtout en striation longitudinale.

Bord latéral en arête avec un méplat qui s'efface progressivement vers l'apex; le méplat correspond au bord des tergites. A la face ventrale, les quatre

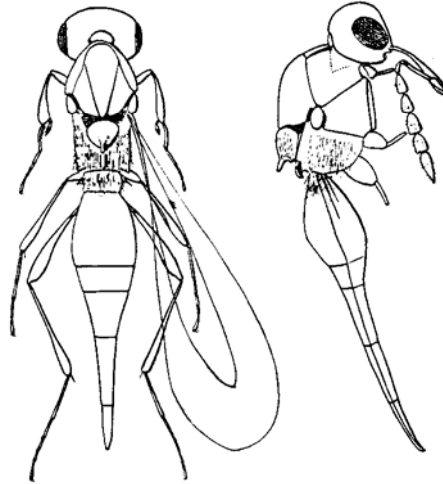


Fig. 22. — *Ectadius striatus* n. sp. — Femelle, dorsalement et latéralement.

derniers sternites sont rugueux comme le tergite correspondant et les trois derniers ont une forte crête médiane. De fortes crêtes longitudinales à la base du second sternite.

Ailes. — Légèrement enfumées. Ailes antérieures à franges extrêmement petites, à nombreuses soies de 0,01 à peine. Ailes postérieures à franges plus fortes et beaucoup plus longues (max. 0,085), étroites et à bords parallèles; les hamuli à 0,44 de la base sur un épaississement bruni. Soies discales relativement fortes et assez peu nombreuses.

Pattes. — Hanches antérieures 0,09. Trochanters 0,085. Cuisses 0,24. Tibias $0,22 \times 0,05$, renflés à la moitié apicale. Tarses 0,32, grêles.

Hanches moyennes $0,1 \times 0,075$, rétrécies à l'apex. Trochanters 0,1, légèrement évasés depuis la base. Cuisses 0,27. Tibias 0,34. Tarses 0,37.

Hanches postérieures 0,16, à pubescence abondante formant une touffe effilée à l'angle dorsal. Trochanters 0,12. Cuisses 0,31, renflées jusqu'à l'épaisseur de 0,075 aux 2/3 apicaux. Tibias 0,41. Tarses 0,5 dont 0,2 pour le 1^{er} article.

Tous les tarses sont très grêles et à pubescence abondante, courte.

Dimensions. — Taille : 1,75. Largeur du thorax 0,31.

Abdomen : longueur 1,06, largeur 0,28, hauteur 0,25 (à 0,22 de la base)

Ailes antérieures 1,37 × 0,47. Ailes postérieures 1,12 × 0,14.

Origine. — 1 ♀, N. Lac Kivu, Rwankwi, XII.1951, J.V. LEROY.

Holotype au Musée Royal du Congo Belge.

Un autre exemplaire de même origine est un mâle qui semble bien appartenir à la même espèce. Il diffère de la femelle précédente par les pattes plus foncées, brun roux avec les articulations plus claires, les antennes entièrement noires avec les articles de la massue plus allongés et à soies plus longues. Abdomen un peu moins effilé. Ailes antérieures à franges plus longues (jusqu'à 0,12). Taille 1,31 dont 0,71 pour l'abdomen.

TABLE DES MATIERES

I. Les <i>Tetrastichus</i> et genres voisins d'Afrique et de Madagascar	9
II. Les <i>Pleurotropis</i> d'Afrique et de Madagascar	68
III. Chalcidoïdes du Congo Belge (avec la description d'un <i>Psyllaephagus</i> malgache)	91
IV. Proctotrupeïdes du Congo Belge	106