

《設定集》

首頁總綱

本設定集所記，非單純神譜，亦非後世傳說雜錄；

其所整理者，乃世界自不可正名之原初前境，漸至成形、分化、立位、受裂、留痕、逼王，

並於其後進入神代展開、王位裂後、萬界增生與再聚循環之整體序列。

故本書之前段，重在世界本體之層級；

本書之後段，重在神代長史與王位後史之展開。

讀者不宜以單一分類求盡全書，

而當知：

世界先以其骨而成立，

後以其史而變重。

此世界之總脈絡如下：

未寂之允

- 微傾
- 留邊
- 烏洛斯之圓
- 兩餘
- 深淵／無限
- 承壓
- 分感
- 分命
- 雙環成立
- 內環／外環
- 三職化
- 六位立位
- 五重必然彰
- 內外交疊／雙環互照

- 痕跡顯現
- 第一代塔拉赫被逼出
- 六位與初神始生更大創造之念
- 初神代展開
- 僭式、逆溯、僭前之界漸次出現
- 諸界增生
- 王位承壓加重
- 無痕逼近
- 第一代塔拉赫真實殞落
- 碎痕流散諸界與兩餘
- 側王暫生
- 再選之王
- 塔拉赫永劫循環開始

編例補註

本書前段所記，多依世界本體之層級而編，
故重在現象、結構、位格、裂律、痕跡與王位之分。

惟自初神代展開以後，
諸條漸不止於靜態本體之記，
亦轉入神代長史、王裂後史、萬界後效與再聚循環之記。
故後段條目，常兼具二端：

主層級，以示其所屬之大義；
史位，以示其發生之時位與歷程。

故本書之後段，
不必強求皆以單一層級盡括。
前者示其「是何種事」，
後者示其「在何時、以何種長史方式發生」。

全書分部

一、前寂前境部

收：未寂之允、微傾、留邊

重點：世界尚未成世之前，原初前境初有偏、初有邊。

二、初圓成世部

收：烏洛斯之圓、兩餘、深淵、無限、承壓

重點：原初之圓既立，兩餘既出，世界開始具備可承之骨。

三、分命立環部

收：分感、分命、雙環成立、內環、外環、三職化

重點：世界由單一承受走向雙環與六職。

四、六位與母律部

收：六位總論與六位、五重必然總論與五重必然

重點：六位穩立，母律彰顯，世界開始有可久存之位與不可逃之裂。

五、痕王初啟部

收：痕跡總論、第一代塔拉赫、內外交疊／雙環互照、痕跡顯現、六位與初神始生更大創造之念

重點：痕被統攝，王位第一次被逼出，神代方向開始轉向。

六、初神與萬界部

收：初神代展開、僭式總論、逆溯之術、僭前之界、諸界增生

重點：世界之骨開始被神代重寫，萬界真正展開。

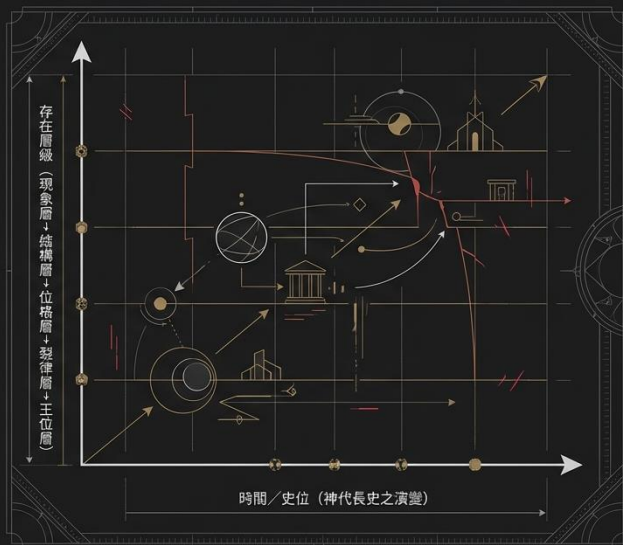
七、王裂後史部

收：王位承壓加重、無痕逼近、第一代塔拉赫真實殞落、碎痕流散諸界與兩餘、側王暫生、再選之王、塔拉赫永劫循環

重點：王位在裂後仍不肯終止，而反覆要求萬界重新統一。

讀此正典， 當知世界之雙重脈絡

前段觀「骨」 (本體之層級)	後段觀「重」 (歷史之演變)
<ul style="list-style-type: none">• 核心提問：何以成立？• 重點：重在現象、結構、位格、裂律與王位之分。• 警語：不可用後世神格倒釋原初現象；不可以人世秩序誤讀神世之先。	<ul style="list-style-type: none">• 核心提問：何以演變？• 重點：重在神代長史、王位裂後、萬界增生與再聚循環。• 軌跡：世界由靜態走向動態的必然悲劇。



不可以為有名者皆已盡其真，亦不可以為可見者皆已盡其證。

NotebookLM

閱讀原則

讀此設定集者，宜守六則：

其一，先讀原初本體，後讀神代長史。

其二，不可以後世神格倒釋原初現象。

其三，不可以人世秩序誤讀神世之先。

其四，不可以為有名者皆已盡其真，亦不可以為可見者皆已盡其證。

其五，前段宜問「何以成立」，後段宜問「何以演變」。

其六，後段若見條目兼具主層級與史位，不必疑其紊亂；彼所示者，正是世界由本體之骨轉入歷史之重。

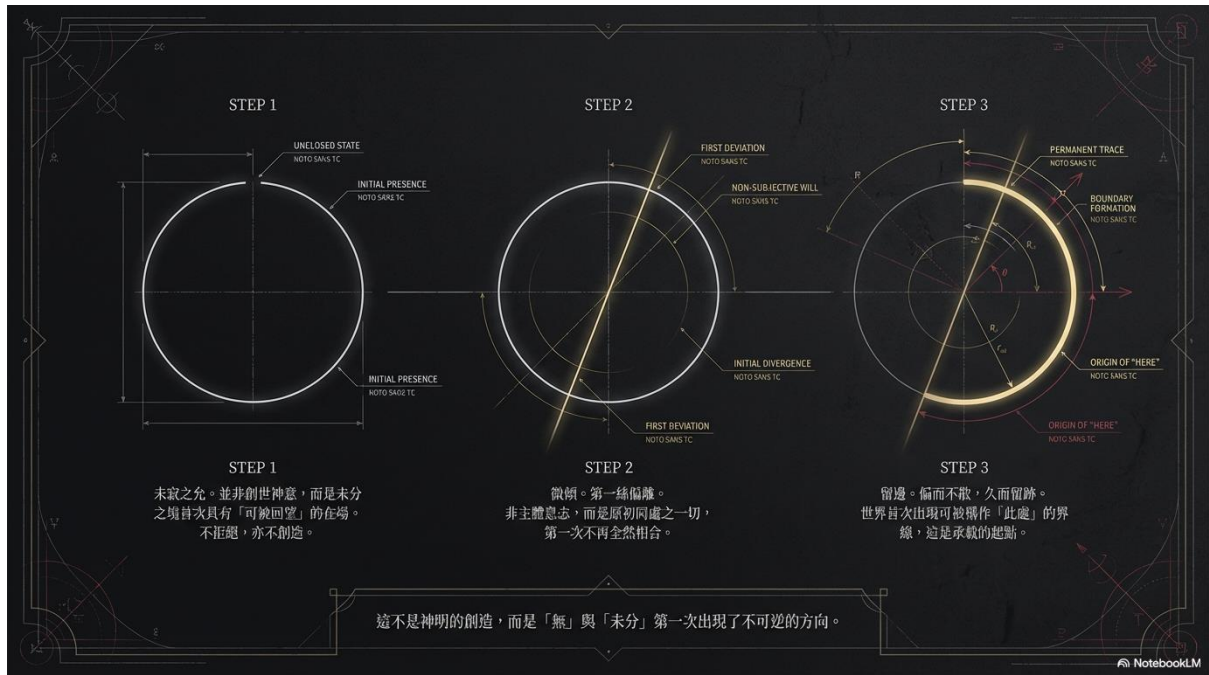
故本書之序，

不是故事先後之便，

而是世界由成立走向長史之秩序。

若倒而讀之，則前段失其所本，

後段失其所重。



史位一 | 前寂之前

對應：未寂之允、微傾、留邊

說明：一切尚未成世之前，原初前境初有偏、初有邊之時。

條目一 | 未寂之允

層級

現象層

原初正典定義

未寂之允，為創世之前最早可被回望而不可被正名之原初狀態。

其非神、非物、非有、非無；

不創造萬物，亦不拒絕萬物。

其本質不在行動，

而在尚未分出存在與虛無、光與暗、內與外、始與終之前的原初在場。

未寂之允不可視為人格神，

不可視為創世意志，

亦不可將其寫作王座上的至上者。

它不是最古老的神，

而是連諸神、諸位、諸世與諸名都尚未成立之前，

那個只能被極輕回望的前境。

故未寂之允之地位，

不在於它「做了什麼」，

而在於一切後來可發生之事，

皆以前有此境為前提。

若無未寂之允，

則後續諸現象無所可出；

然未寂之允本身，

又不等同於任何後來所出之物。

核心作用

未寂之允為一切原初展開之背景前提。

它不生邊，不生圓，不生雙環，
卻使微傾得有其可能，
使後來可成之世尚未被斷絕。

其作用不在直接創造，
而在「尚未排除一切可能」。
故它是前提，
不是命令；
是前境，
不是主體；
是可被回望之所，
不是可被完整陳述之物。

不可誤解之處

未寂之允不是空無。
空無者，常意味全然無物；
未寂之允則仍為一種不可盡指之在。

未寂之允不是混沌神。
若稱其為神，便已將其拉入後世語法。
它先於神格，先於位格，先於信仰。

未寂之允不是創世者。
它不以意志造世，
亦不以命令開天。
世界不是被它說出來的，
而是從它不可盡名的靜中，漸次走向可成。

流傳神話理解

北岸守火者多不直呼其名，
只在灰燼將白、風浪俱息之刻，低聲喚之為：**真心之前**。

夜航者則言，未寂之允如浪未起前之黑海，

無潮，無岸，亦無歸途。

守墓人又說，那是連夢都尚未敢沉下去的靜地，

是諸位未曾立名之前，

是諸神未曾有形之前，

是萬物未出聲之前。

故於流傳之中，未寂之允雖常被擬作深黑、靜海、無名曠野、無風之夜，

然其仍不得被正式升格為可與六位、後神或王位並列之存在。

後世可以比喻它，

卻不能真正握住它。

象徵符號

未寂之允之符號宜為：

近圓而未閉、中空而未實、邊將成而未成之形。

其象徵不在完整，

而在「幾乎可成，卻仍未允成」。

故不宜畫作滿圓，

亦不宜畫作明確神徽。

其最適之形，

是將成未成、可回望而不可封定之空環。

常見視覺意象

無星之夜海。

風未動時的黑水。

灰燼未白之前的靜火。

將成而未閉之圓。

未明而不全暗之天。

關聯前後條目

未寂之允為現象層之始。

其後首先可接者，為 **微傾**。

若無未寂之允，則無從說微傾；

若無微傾，則未寂之允仍只是不可盡指之靜，尚不入成世之途。

條目二 | 微傾

層級

現象層

原初正典定義

微傾，為未寂之允之中第一次極薄之偏。

其非念、非願、非命、非召，

亦非任何人格主體之選擇。

其本質，在於原本未分而同處之一切，第一次不再全然相合。

微傾為原初諸現象之始動。

其不立即生世，不立即成形，

而只使原初之靜第一次留下方向性，

使未分之境開始出現可偏、可留、可承之可能。

故微傾不是破裂，

不是墮落，

不是戰爭，

也不是創世者的第一念；

它只是世界得以開始偏離未分之境的最初事件。

核心作用

微傾之作用，在於使原初狀態不再絕對同處。

若無微傾，則未寂之允仍只是不可盡指之靜；

若有微傾，則後來之留邊、成圓與一切可成之形，方始有其先兆。

不可誤解之處

微傾不是意志。

微傾不是命令。

微傾不是某位存在「想要開始」的結果。

它先於主體，先於神格，先於一切可稱之位。

流傳神話理解

守火者說，微傾是灰燼尚未成火時，先有的一點熱。

夜航者說，微傾是海面未動之前，先有的一絲偏潮。

老祭司則說，那是第一滴尚未落下、卻已開始有重量的淚。

象徵符號

一個近圓而未定的空形，

被一道極輕的斜線掠過。

不是裂開，

只是偏了一點。

常見視覺意象

未落之滴。

將偏之潮。

火未起時的微熱。

黑夜中極輕的一道傾斜。

關聯前後條目

微傾承自 **未寂之允**，

並導向 **留邊**。

若無微傾，則後來之邊無從留下；

若無留邊，則微傾終只是一瞬之偏，不足成世。

條目三 | 留邊

層級

現象層

原初正典定義

留邊，為微傾既立之後，其偏不滅，其勢不散，久而留下之第一道可承之邊。

此邊非牆，非門，非法，非令；

其真正意義，在於原初之中第一次出現了可被稱作「此處」之界。

留邊為原初成形之前最早的邊之徵候。

其作用不在封閉，

而在使原本不可定指之未分狀態，第一次具有被承受、被圍定、被形成之可能。

若無留邊，則後續之圓不得立；

若無後續之圓，則留邊亦不足以自行成世。

故留邊不應被理解為防禦，

亦不應被理解為隔絕。

它首先是界之誕生，

而非阻擋之建立。

核心作用

留邊使「原初之偏」第一次具有穩定痕跡。

它不只是偏了一點，

而是偏久了之後，終於有一處不再散回原混同。

一、使可偏者不再全然無跡。

二、使可承者開始有其位置。

三、使後續之圓得有其母形。

不可誤解之處

留邊不是城牆。

留邊不是神聖法令。

留邊不是門檻制度。

這些都太晚，都是後世外環與人世文明的投影。

留邊是第一道可承之界，

不是第一套可執行的秩序。

流傳神話理解

山地諸部常將留邊說成「天與地之間最早被刻下的一道痕」。

沿岸城市則把它傳作「黑夜裡第一個被圍起來的地方」。

有些古老祭司會說，留邊是萬物第一次有了容身之處，因此一切神殿、城牆、墓門與王座，皆為其遙遠回聲。

故在地方神話之中，留邊常被具象為刻痕、門檻、石線、潮界或天輪初圈；

然其本體仍為現象，不得被視為獨立神明。

象徵符號

一道將成未成的弧邊，

其內外開始可被分辨，

但仍未閉合為完整之圓。

比起封閉，

更強調「有一處被留下來了」。

常見視覺意象

黑夜中的第一道圈線。

海潮退後留下的第一道濕痕。

石面上最早可辨的一道刻紋。

光尚未圍成輪，卻已開始聚邊。

關聯前後條目

留邊承自 微傾，

並導向 烏洛斯之圓。

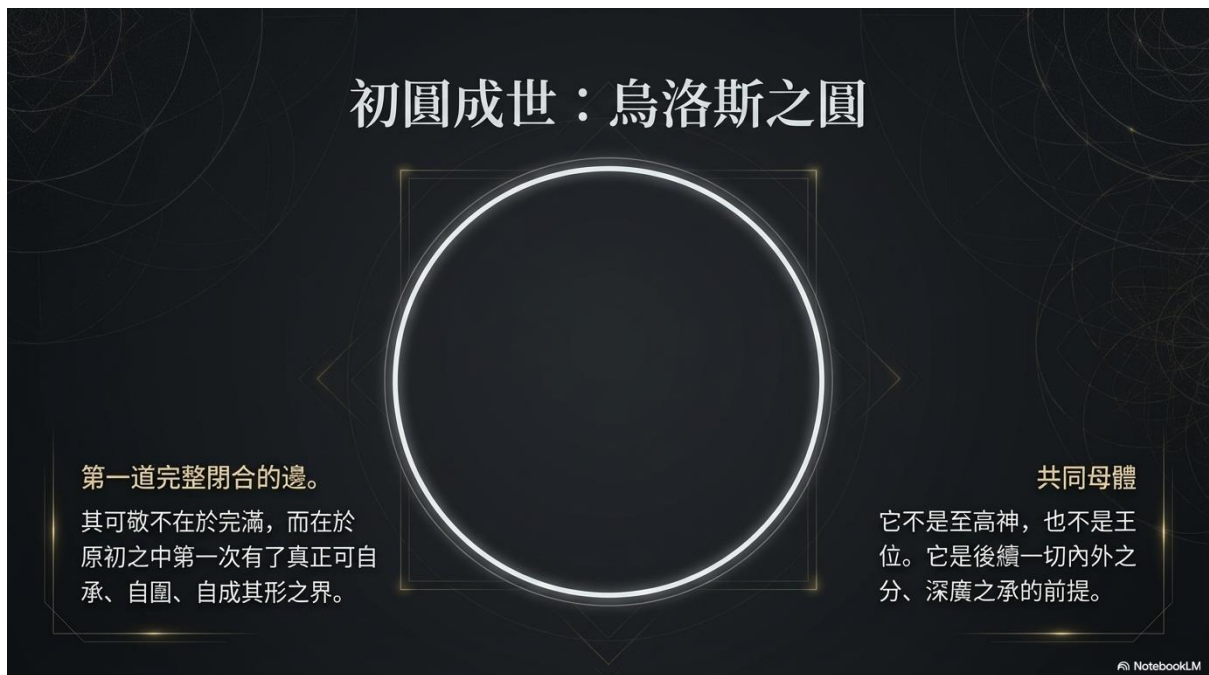
若無留邊，則偏終不足以成形；

若無烏洛斯之圓，則邊終不足以自立為圓。

史位二 | 初圓成世期

對應：烏洛斯之圓、兩餘、深淵、無限、承壓

說明：原初之圓既立，兩餘既出，世界開始具備可承之骨。



條目四 | 烏洛斯之圓

層級

現象層

原初正典定義

烏洛斯之圓，為未寂之允初自限時，所留下之第一道完整邊。

其非最初者，非第一因，亦非未寂之允之外另有一物；
乃留邊既久，終得閉合而成之第一圓。

烏洛斯之圓之可敬，不在於完滿，

而在於原初之中第一次有了真正可自承、自圓、自成其形之界。

它不是創世者，

不是發令者，

也不是後世神格中的王者；

它首先只是**第一道能成立自身的邊**。

故烏洛斯之圓之地位，

在於作為後續深淵、無限、承壓、分感、分命與雙環成立之共同母體。

若無此圓，則後續一切內外之分、深廣之承與成世之路，皆無所依。

核心作用

烏洛斯之圓使原初之界第一次真正閉合。

它使「此處」不再只是暫留之邊，
而成為可被持續承受的形。

- 一、使邊由徵候轉為結構。
- 二、使原初第一次有了完整可自限之形。
- 三、為後續內外未盡之分化提供共同母體。

不可誤解之處

烏洛斯之圓不是至高神。

烏洛斯之圓不是王位。

烏洛斯之圓也不是單純象徵「完美」。

它的神聖不在無缺，

而在**第一道邊終於成立**。

故它比起「完美之圓」，更應被理解為「初成之圓」。

流傳神話理解

後世多稱烏洛斯為：**第一邊、初邊之圓、承壓者、萬形之母環**。

守火者常以它為一切祭印之母形；

城邦祭司則把它視作城、門、法與王位最古老的祖型；

夜航者有時將其說作天與海之間第一道被劃出的圓潮。

亦有秘傳將其描繪為一道近乎完整、卻仍帶極細未竟之意的古環，

意謂它雖已成立，

卻自成立之時便已開始承受未盡之深與未盡之廣。

象徵符號

完整單圓。

線要乾淨、單一、不繁飾。

不可過於板整，如匠家演算之式，

亦不可近於凡俗記號之式。

常見視覺意象

黑天之中最早閉合的光輪。

深海與遠空之間忽然成形的一道圓潮。

石上第一道不再中斷的環刻。

火光裡第一次能自守其形的圓。

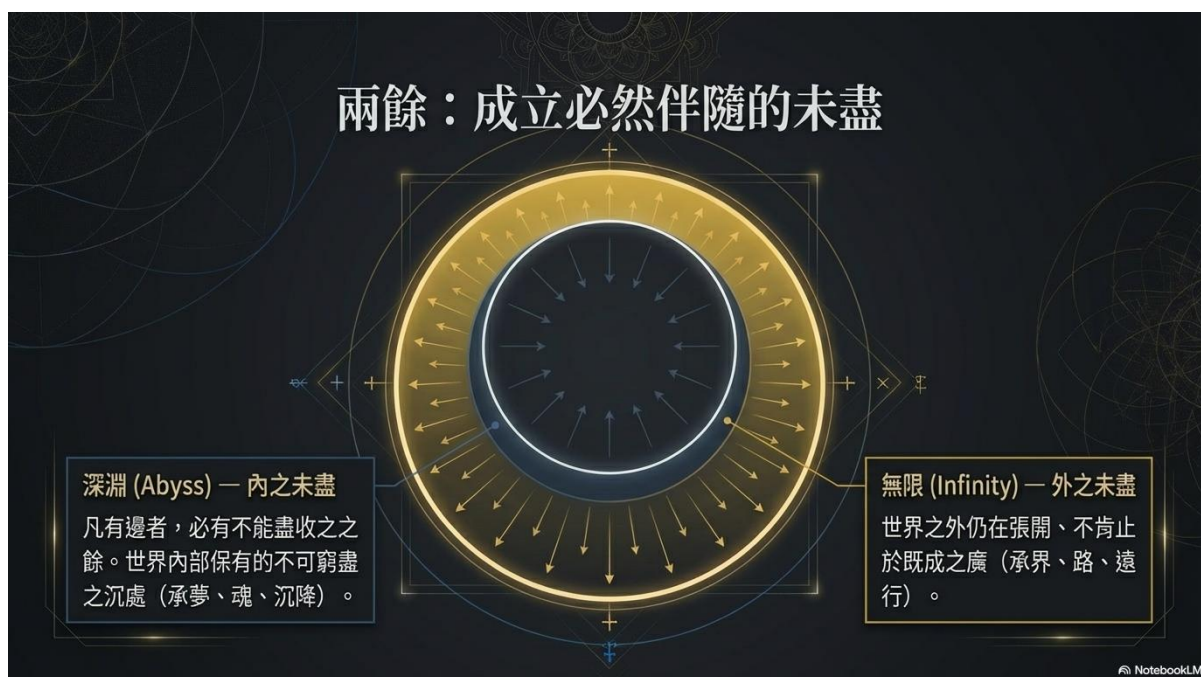
關聯前後條目

烏洛斯之圓承自 **留邊**，

並導向 **兩餘**。

若無留邊，則圓無從閉合；

若無兩餘，則圓雖成立，仍未顯其內外未盡之真。



條目五 | 兩餘

層級

現象層

原初正典定義

兩餘，為烏洛斯之圓既立之後，其所自出者不能盡收入其中，其未盡者亦不能盡隔絕於外，因而同時留下之內外兩種未盡。

其內之未盡，後續成深；

其外之未盡，後續成廣。

兩餘為成形現象中最早顯示「成立不等於盡收」之條。

其不表示圓之失敗，

亦不表示原初秩序之破損；

其真正意義，在於：

凡有邊者，必有不能盡收之餘；

凡有形成者，必有未竟之勢。

故兩餘不是缺漏，

而是有限之形一旦成立，
未盡之實亦隨之成立之證。

核心作用

兩餘使烏洛斯之圓不只成為封定之形，
而成為後續深與廣得以分化的前提。

- 一、使圓之內外第一次出現可被分辨的未盡。
- 二、為後續深淵與無限提供來源。
- 三、證明「成立」本身即伴隨不可收盡之餘差。

若無兩餘，
則圓雖成立，仍只是靜態完形；
有兩餘，圓方開始帶有內外未盡之動力。

不可誤解之處

兩餘不是圓的瑕疵。
兩餘也不是創世過程中的意外漏失。
它不是「哪裡沒做好」，
而是「一切只要真的成立，就必有其未盡」。

因此，兩餘不應被理解為失敗，
而應被理解為成世的內在代價。

流傳神話理解

守火者多言，兩餘是「圓成之日，世界第一次學會仍有剩下」。
山地長老則說，凡石成碑，碑下必有未說盡之土；
凡門立起，門外必有未走盡之路。
亦有夜航者稱之為「雙潮之先」，意指一潮向內沉，一潮向外去，自此世界不再可能全然封閉。

故流傳版本常把兩餘說成餘音、餘潮、餘燼、餘影。

有些地方傳說裡，甚至會把它畫成一圓之內伏著暗弧，一圓之外拖著遠弧，
表示內外皆有未盡，
而圓本身只是立於其中。

象徵符號

一完整圓內側留一沉弧，外側留一遠弧。

不可做成左右完全對稱，
要保留「內沉／外張」的差。
重點不是美觀平衡，
而是未盡的方向感。

常見視覺意象

環中未熄之暗。

環外未止之風。

海潮退後仍留的雙重水痕。

火圈成形後，仍向內外各自拖出的餘亮與餘黑。

關聯前後條目

兩餘承自 烏洛斯之圓，

並導向 深淵 與 無限。

若無烏洛斯之圓，則無從說其餘；

若無兩餘，則後續深與廣無從各自成立。

條目六 | 深淵

層級

現象層

原初正典定義

深淵，為烏洛斯之圓內之未盡，亦即兩餘之中向內沉降之部分。

其非敵，非惡，非吞噬一切之混沌獸；

其本質，在於一切形成既立，仍有不能被圓盡收、不能被名盡說、不能被光盡照之深。

深淵為成形現象中，內側未盡第一次取得穩定方向之名。

它不是世界之外的反面，

而是世界之內部仍保有的不可窮盡之沉處。

故深淵之成立，不表示世界被破壞，

反而表示世界已經真實到足以在自身之內留下不可收盡之深。

核心作用

深淵使「內之未盡」不再只是抽象餘差，

而成為後續夢、魂、沉降、記憶、未絕與內在承藏得以發生的前景之深。

一、使內側未盡取得穩定向下之勢。

二、為後續內環之成立提供背景來源。

三、使世界之內第一次出現可被稱作「不可測」的深部。

若無深淵，

則兩餘之內向仍只是餘；

有了深淵，

內之未盡方真正成其深。

不可誤解之處

深淵不是邪惡。

深淵不是懲罰。

深淵也不是與世界對立的第二個宇宙。

它不是來破壞世界的，

而是世界自身一旦成立，就不能不留下的內向未盡。

故深淵之可怖，不在惡意，

而在其深；

不在敵性，

而在其不可盡測。

流傳神話理解

守墓人常稱深淵為：**藏魂之海、夜井、黑水之腹**。

守火者則說，深淵是火熄之後仍未冷卻之暗，是誓言沉下去後還在回響的地方。

夜行者有時把它說成「夢底之下仍有更深一層的靜」，

意謂即使夢已沉，深仍未盡。

亦有老傳說說，

深淵不是張口吞人的怪物，

而是一切聲音最終落下後，仍未到底的那一段。

所以人會怕它，

不是因為它追你，

而是因為它一直在下面。

故流傳之中，深淵常被具象為黑海、古井、無底裂處、靜夜之腹與沉下去仍不見底的水。

然其本體仍不宜被視作人格神，

而應視作內環三位得以立位、後來之神得以萌生之前景之深。

象徵符號

完整圓之內，一道向下內沉的弧，
或一個不觸底的內旋。
其重點不在破裂，
而在向內下沉而不可測。
其形不宜近於噬口、窟竅、妖目之屬；
若失其內沉不測之義，則易流於俗怪

常見視覺意象

無星夜海之下仍更黑的一層。
古井望下時，看得見濕光，卻看不見底。
火熄之後，灰下仍伏著的熱黑。
夢已結束，醒來時心裡卻還殘留著往下墜的一段感覺。

關聯前後條目

深淵承自 **兩餘**，
並與 **無限** 相對成其內外之未盡。
其後可導向 **承壓**，
因圓既有內之深，便不得不承其向內之重。
更遠之後，深淵亦為內環與內三位得以立位之前景之深。

條目七 | 無限

層級

現象層

原初正典定義

無限，為烏洛斯之圓外之未盡，亦即兩餘之中向外延展之部分。

其非單純自由，亦非無序之總名；

其本質，在於凡形成既立，仍有不能被邊盡封、不能被界盡止、不能被法盡定之廣。

無限為成形現象中，外側未盡第一次取得穩定方向之名。

它不是世界之外的敵域，

亦不是世界失手留下的漏洞；

它乃世界之外仍在張開、仍未被收盡、仍不肯止於既成之廣。

故無限之成立，不表示秩序失效，

反而表示秩序已真實到足以在自身之外，映出尚未被其完全收攏之遠。

核心作用

無限使「外之未盡」不再只是抽象餘差，

而成為後續界、路、名、法、遠行、外向建制與可立之世得以發生的前景之廣。

一、使外側未盡取得穩定向遠之勢。

二、為後續外環之成立提供背景來源。

三、使世界之外第一次出現可被稱作「不可封」的廣部。

若無無限，

則兩餘之外向仍只是餘；

有了無限，

外之未盡方真正成其廣。

不可誤解之處

無限不是混亂。

無限不是單純放逐。

無限也不是「什麼都不管」的自由神話。

它不是為了反抗界而存在，

而是界一旦成立，外便同時成立。

故無限之遼闊，不在無法無天，

而在其不肯被既成之邊徹底收盡。

它之所以令人敬畏，

不在於它一定吞沒萬物，

而在於它一直還在更遠。

流傳神話理解

夜航者常稱無限為：外海、無岸天幕、諸路之母。

遠行者說，無限不是獎賞，而是一切路在抵達之後，仍舊向前的那一段。

邊疆城邦則把無限想像成界碑之外永不退盡的風、王命之外仍未被書寫的疆域。

亦有老傳說說，

無限不是一片空白，

而是所有地圖畫到邊時，紙外仍在延伸的那部分。

所以旅人會畏它，

不是因為它立刻來吃你，

而是因為它從不真的結束。

故流傳之中，無限常被具象為外海、遠空、荒原盡頭、無岸之潮與地平線之後仍未止息的光。

然其本體仍不宜被視作人格神，

而應視作外環三位得以立位、後來之神得以萌生之前景之廣。

象徵符號

完整圓之外，一道向遠外張的弧，
或一條未封止的延展線。
其重點不在破碎，
而在**外延而無封**。
其形不宜近於爆散奔裂之勢；
當重其外張無封之意，毋使失義而流於俗繪

常見視覺意象

天幕盡頭仍未止的微光。
港口之外，一直延到看不見岸的海。
石碑之外仍繼續吹來的風。
門已立起，路卻在門外還有更長的一段。

關聯前後條目

無限承自 **兩餘**，
並與 **深淵** 相對成其內外之未盡。
其後可導向 **承壓**，
因圓既有外之廣，便不得不承其向外之張。
更遠之後，無限亦為外環與外三位得以立位之前景之廣。



條目八 | 承壓

層級

現象層

原初正典定義

承壓，為烏洛斯之圓同時承受內之深與外之廣之狀。

其為成形現象中，由「有邊」進一步進入「有重」的關鍵階段。

自此，圓不復只是邊，

而開始成為張力、重量與運動之始。

承壓之意義，在於圓第一次不能僅以「成立」自存，

而必須同時面對其內未盡之深與其外未封之廣。

內之深使其受向內之重，

外之廣使其受向外之張；

故圓雖已立，卻不能靜止。

其既不能盡沉於內，

亦不能盡散於外，

只能於二者之間承其所承。

核心作用

承壓使烏洛斯之圓由單純成形，進入真正可導向分化的狀態。

若無承壓，則深與廣雖在，圓仍可能只作靜態之形；

有了承壓，圓方開始被迫改變自身承世之方式。

一、使圓第一次真正負有內外同時之重。

二、使單環不再能無差別地承一切。

三、為後續**分感**與**分命**提供必要條件。

亦正因此，分感方有其先兆，分命方有其必要；

若無承壓，則單環不得失其原同，二命亦無從得形。

不可誤解之處

承壓不是懲罰。

承壓不是圓之過失。

承壓也不是外力忽然壓上來的災禍。

它不是創世之後才附加的苦，

而是成形之物一旦真實成立，便必須承受自身內外未盡之自然結果。

故承壓不是偶發的壞事，

而是成世的必要代價。

流傳神話理解

祭司常言，承壓是「第一道邊學會負重之時」。

守火者說，那是世界尚未誕生，疲憊卻已先一步醒來的時刻。

夜航者則說，彼時古圓同時聽見內海的下沉與外潮的遠張，

於是再不能只安靜地待在原處。

亦有老傳說將承壓描作一枚被深海與天風同時拉扯的古環：

環未破，
卻其上已先有看不見的力痕；
圓未裂，
卻其中已不再全然平靜。

故流傳版本中，承壓常被說作重、張、負、忍與不裂之力。

然其本體仍為現象，
不為可受祭之神格。

象徵符號

完整圓之上下或內外，留有兩道不對稱的輕壓痕。

其意不在破裂，
而在「圓仍完整，卻已開始承受」。
不可畫得像單純受損或斷裂，
重點是未裂之前的重。

常見視覺意象

一枚古環懸於深海與長風之間。
未破的輪上，已出現看不見卻真實存在的壓痕。
火圈尚圓，卻在光裡顫動。
石環不碎，卻被內重與外張同時扯住。

關聯前後條目

承壓承自 **深淵** 與 **無限** 所帶來的內外未盡，
並導向 **分感**。
若無深淵與無限，則無可承之內外；
若無承壓，則單環不必失其原同，後續分感與分命亦無從發生。

條目九 | 分感

層級

現象層

原初正典定義

分感，為烏洛斯之圓在承壓既久之後，內與外、深與廣、沉與張首次不再渾然同承之狀。

其非思想，非語言，非人格意志，亦非自我反觀；
乃單環之中，承受方式第一次出現不可混同之差。

分感之意，不在於圓已知其內外，
而在於內外已先不復全然為一。
故分感不是覺悟，
而是原初混同首次鬆動，
使後來之分命與雙環得有其可能。

核心作用

分感使單環第一次不再以同一方式承受其所有內外之重。
在此之前，圓雖已承壓，
然其承受尚可視為一體；
至分感而後，
內向之重與外向之張開始呈現不同之勢，
沉與遠、深與廣，已不可再被完全視作同一件事。

- 一、使單環第一次出現可稱之為「失同」的徵候。
- 二、使內外之承受方式開始產生可導向二命的差異。

三、為後續分命提供必要的前提。

若無分感，

則承壓雖重，仍可能只是一圓共受之狀；

有了分感，

內外之不再同承方始成立。

不可誤解之處

分感不是意識。

分感不是「圓突然想到自己分成兩邊」。

分感也不是人格性的自我發現。

它先於知，

先於言，

先於位格。

它只是差異先發生了，

而不是有誰先理解了差異。

故分感之「感」，

不宜作凡俗情志之解；

其更近於承受之異，

而非心念之動。

流傳神話理解

後世少有凡人直言分感。

老祭司多以「圓中先有兩種重」釋之。

守火者則說，那是第一道邊還未分裂，卻已不再以同一種方式承受自身。

夜航者偶稱之為「一輪之中，先有兩種潮意」。

亦有更古的說法說，

分感不是圓知道了什麼，

而是圓裡先有一處往下，一處往遠，

雖尚未決裂，

卻已不再能說它們全然同一。

故流傳之中，分感少被畫作固定形象，
多被說成一種將分未分、將偏未偏、將同未同的古老異感。
其本體仍為現象，不宜被擬作獨立神格。

象徵符號

完整圓中，內外尚未分裂，
但已有兩道方向不同的微弧：
一沉，一張。
其重點不在明確切開，
而在「同中已有異」。
不可畫得太像兩個圓，
也不可畫得太像中間硬切一刀。

常見視覺意象

一面水鏡仍完整，
底下卻已有兩種相反的流。
一枚古環仍未裂，
卻在內外各承不同的力。
同一片黑裡，
已有一股往下的重與一股往外的張。
同一輪未破，
卻已不再只會同樣地顫動。

關聯前後條目

分感承自 **承壓**，
並導向 **分命**。
若無承壓，則無可分之重；
若無分感，則內外尚不能失其原同，

後續二命亦無從真正分出。

條目十 | 分命

層級

現象層

原初正典定義

分命，為分感既生之後，烏洛斯之圓之內外二向不可復共以一命承之，遂使其命先分，而後其環始得分之現象。

其非破裂，非失敗，亦非圓之自毀；

乃單環為不使世界沉盡或散盡，所不得不有之命運分化。

故雙環不是先有形體之二，

而是先有命運之二。

向內之命，不得與向外之命再混而為一；

承深之法，不得與承廣之法強行同構。

自此，單環雖未立成二環，

然其所承之路，已不能再只有一條。

核心作用

分命使原初單環第一次由「失同」進入「分途」。

若說分感只是差異已生，

那麼分命便是差異已不能再被拖回同命之中。

一、使內向與外向之承受各自成其命途。

二、使單環不再能以同一運作方式回應深與廣。

三、為後續雙環成立提供決定性的前提。

若無分命，

則分感雖在，仍可能只是內外略有差異；

有了分命，
則二者已不再只是不同，
而是各自必須成其自身之命。

不可誤解之處

分命不是爆裂。
分命不是戰爭。
分命也不是哪一邊贏了、哪一邊輸了。

它不是外力切開了圓，
而是圓自身已不能再以同一命承二向。
故分命的本質，不在毀傷，
而在必須分途。

這裡仍未到人格、意志、選擇之層；
分命不是「圓決定分開」，
而是「不分便不能成世」。

流傳神話理解

祭司稱之為「一圓不得獨活於一法」。
守墓人說，那是深與廣第一次各自要求自己的時刻。
守火者則說，彼時圓中已有兩種不可再混的承受：
一種要往下，
一種要往遠。

亦有海民古說云：
那時一輪之中有兩種潮，
彼此不爭先，
卻也不肯再替對方活。
所以後來的環，
不是被打裂的，
而是被命逼開的。

故流傳之中，分命常被描作一輪之中先分出兩種呼吸、兩種潮勢、兩種去向。

有時畫作內外雙色未離的輪影，

有時畫作同一環上兩股相反而不相滅的流。

然其本體仍為現象，不應被擬作獨立神格。

象徵符號

單圓未裂，

但圓內已有兩條方向相反的命線：

一條內沉，

一條外張。

其重點不在環已分開，

而在**命已先分**。

不可畫成兩個完整分離的圓，

那會跑到下一條去了。

常見視覺意象

一枚古環之中，已有兩種不同的潮向。

同一口呼吸裡，分出兩道不再共返的氣。

一條河在未分叉前，水勢已各自偏向不同之去處。

一面輪影尚在一處，

其內卻已有兩種再也不能同終的運勢。

關聯前後條目

分命承自 **分感**，

並導向 **雙環成立**。

若無分感，則命無從分；

若無分命，則雙環即使可想，亦不得真正成立。



條目十一 | 雙環成立

層級

現象層

原初正典定義

雙環成立，為分命既定之後，烏洛斯之圓遂分出向內與向外之二環，使內外二命各得其形之事件。

其向內者，成內環之始；

其向外者，成外環之始。

雙環成立，標誌世界不復只是被圍起，

而開始具備兩種根本運作方式：

一者向深，一者向遠；

一者承夢與沉，一者承界與張。

自此，單環之世終止，

雙命之世始開。

故雙環不是偶然之形分，

而是命運分化後之形體成立。
其所立者，不只是二環之形，
亦是後來一切內外秩序、諸位立位、痕跡累生與王位逼出之共同母局。

核心作用

雙環成立，使先前已分之二命第一次真正取得可被承受、可被延展、可被細化的形。
若無雙環，則分命雖已存在，仍只是未得其形之二向；
有了雙環，內與外方能各自成其所本，
並為後續三職化與六位之立位提供結構基礎。

- 一、使向內與向外之命各得其形。
- 二、使世界由單一承受進入雙重運作。
- 三、為後續內環、外環與三職化提供共同根本。

不可誤解之處

雙環成立不是單純幾何分裂。
雙環成立不是一圓被粗暴切成兩半。
雙環成立也不是兩個圓偶然並列。

它不是圖形上的分家，
而是命運已分之後，形終於跟上。
故雙環之成立，
不是破裂的殘像，
而是二命終於各有其可承之身。

流傳神話理解

後世常以「一圓分二命」稱之。
守火者言，一環收夜，一環開路。
夜航者則說，自此天與海不再只是同一片黑，而各自有了自己的方向。
老祭司則說，自此可知者與未見者不再同居一處，

可名者與可夢者亦不再共用一法。

亦有更古的說法云：

雙環不是誰把圓撕開，
而是圓已不能再只活成一種樣子。
於是向內者自守其沉，
向外者自守其張。
二者不相毀，
卻自此不再混同。

故流傳之中，雙環常被具象為一古環分出內外雙圈，
或一光一影自同一輪中相背而生。
此條在民間常被混稱為「分環」，
然正典當知：分命在前，雙環成立在後。

象徵符號

一個原初母圓分出內外雙圈。
內圈略沉、略重、略收；
外圈略張、略遠、略展。
不可做成普通對稱同心圓，
要保留內沉外張的命感差。

常見視覺意象

黑海之中，一道圓忽分出內潮與外潮。
同一輪光影，內向收伏，外向延遠。
未裂之世終止之刻，
兩道環形同出而不再同命。
一圈沉向未見，
一圈展向可知。

關聯前後條目

雙環成立承自 分命，

並導向 三職化。

若無分命，則雙環不得其必然；

若無雙環成立，則後續三職不過空論，內外亦無所立其根。

條目十二 | 內環

層級

結構層

原初正典定義

內環，為雙環成立之後，承向內之命而成之環。

其本質，在於承深、夢、夜、火、記憶、靈魂、沉降與內在轉化。

內環之成立，不在於單純向內，

而在於世界若無一環承其深，則一切將沉而無所孕藏，亦無所醒，終無所安。

內環為雙環之中承內向之環。

其所承者，非單一之黑，

亦非單一之沉，

而是一切向內、向下、向未見、向未盡、向不可立即外顯者之總體所在。

故內環之地位，不只是深處之域，

亦是一切內向之經過得以被承受、被轉化、被安置的根本結構。

核心作用

內環的核心作用，在於使世界具有「向內」的能力。

若無內環，

則一切只能向外散張，

不得沉入、不得藏伏、不得孕變、不得安息。

其主要作用可概括為三：

一、使內之未盡得有其穩定承受之處。

二、使夢、魂、記憶、痛與沉降得有其歸宿之域。

三、為後續內三職——孕藏、灼變、歸寂——提供母場。

不可誤解之處

內環不是深淵本身。

深淵為內之未盡，

內環則為承此未盡之環。

內環也不是後來任何單一神格。

它先於伊薩、涅莎、努恩之立位，

先於後來一切由內而生的神話形象。

故內環應被視為結構，

而非人格。

流傳神話理解

守火者常稱內環為：**夢之腹、夜之輪、藏魂之圈**。

守墓人則說，凡死者仍有一點回聲者，皆因內環未將其全然放棄。

亦有老傳述者言，內環如黑海之內潮，不在遠處，而在一切存在之內側；

人若夜深夢重、痛極不語、靜坐而覺有物在更深處緩緩轉動，便是內環近之。

故流傳之中，內環常被具象為黑金之輪、沉火之圈、夜海之腹。

然其不宜被視作獨立神，

而應視作後來內三位立位與後神萌生之深層母局。

象徵符號

雙環之中偏內而沉的一圈。

其線應較重、較內收，

不可與外環畫成完全相同的同心圓。

重點在「沉、收、伏、內承」。

常見視覺意象

沉向未見之圈。

夜海內腹中的緩慢潮旋。
熄火之後仍不冷卻的深黑。
一切聲音沉下去後，仍在更裡面保留的位置。

關聯前後條目

內環承自 **雙環成立**，
其後可導向 **外環** 之對位，
並更後導向 **三職化** 中之內三職：孕藏、灼變、歸寂。
若無雙環，則無內環可立；
若無內環，則後來一切內向之位與由內萌生之後神皆無所本。

條目十三 | 外環

層級

結構層

原初正典定義

外環，為雙環成立之後，承向外之命而成之環。

其本質，在於承界、路、名、法、秩序、城、遠行與外在建制。

外環之成立，不在於單純向外，

而在於世界若無一環承其廣，則一切將散而無所立界，亦無所定名，終無所歸。

外環為雙環之中承外向之環。

其所承者，非單一之遠，

亦非單一之張，

而是一切向外、向前、向可知、向可立、向可傳者之總體所在。

故外環之地位，不只是遠處之域，

亦是一切外向之存在得以被區分、被建立、被記錄、被引向歸返的根本結構。

核心作用

外環的核心作用，在於使世界具有「向外」的能力。

若無外環，

則一切只能向內沉伏，

不得成界、不得立名、不得為路、不得成城。

其主要作用可概括為三：

一、使外之未盡得有其穩定延展之處。

二、使界、路、名、法與秩序得有其承載之域。

三、為後續外三職——開界、定名、回返——提供母場。

不可誤解之處

外環不是無限本身。

無限為外之未盡，

外環則為承此未盡之環。

外環也不是後來任何單一神格。

它先於阿撒列、薩喀爾、艾蕾雅之立位，

先於後來一切由外而生的神話形象。

故外環應被視為結構，

而非人格。

流傳神話理解

夜航者常稱外環為：**萬門之輪、遠路之圈、書名之環**。

城邦祭司則言，一切城與法皆因外環先為其留下可立之處。

邊境老人有言：世若有深而無外環，則萬象雖可夢，而終不得立；

旅人又言：外環若失其路，則歸心雖遠，終散為風。

故流傳之中，外環常被具象為石金之輪、長路之圈、門與碑之弧。

然其不宜被視作獨立神，

而應視作後來外三位立位與後神萌生之外向母局。

象徵符號

雙環之中偏外而張的一圈。

其線應較展、較遠、較開，

不可與內環畫成完全相同的同心圓。

重點在「張、分、立、外承」。

常見視覺意象

向遠外張的圈。

地平線之外仍未止息的路。

門立起後仍繼續吹來的風。

一切被說出、被立碑、被記名、被傳下來的位置。

關聯前後條目

外環承自 **雙環成立**，

與 **內環** 相對成其二命之另一環，

並更後導向 **三職化** 中之外三職：開界、定名、回返。

若無雙環，則無外環可立；

若無外環，則後來一切外向之位與由外萌生之後神皆無所本。

條目十四 | 三職化

層級

結構層

原初正典定義

三職化，為雙環成立之後，內外二環各自為免其運作偏廢，不得不再分出三種根本職能之現象。

其非新神誕生，非後世神格自天而降，
亦非單純分類之便；
乃雙環若欲久承萬有，便不得不自二命之內再生其細分之職。

內環若徒有深而無孕藏，則萬物盡沒；
若有孕藏而無灼變，則萬物不醒；
若有孕藏與灼變而無歸寂，則萬物終無所安。
故內環分三職：
孕藏、灼變、歸寂。

外環若徒有張而無開界，則萬物盡散；
若有開界而無定名，則萬物不序；
若有開界與定名而無回返，則萬物雖立而終成僵死。
故外環分三職：
開界、定名、回返。

三職化標誌雙環從二命之成立，進一步進入可穩定成世之細化階段。
若無三職化，雙環雖立，世界仍不能久存；
有三職化，後來之六位方始有其可立之位。

核心作用

三職化使內外雙環不再只是兩種大方向，

而各自成為可細緻承世的結構。

其核心作用有四：

- 一、使內環由單純之深，進一步成為可藏、可變、可安之所。
- 二、使外環由單純之遠，進一步成為可界、可名、可歸之所。
- 三、使世界由二命進入六職，得以承複雜之事。
- 四、為後續六位立位提供直接前提。

然雙環雖立，猶未足以久承萬有；必更分其職，而後內可藏、可變、可安，外可界、可名、可歸。是以三職化者，非枝節之分，乃二環得以久行而不廢之由也。

不可誤解之處

三職化不是六位本身。

三職化也不是後神的開始。

它不是人格化的起點，

而是**職能化的完成**。

這一階段仍先於「神名」、先於「神貌」、先於後來可被崇拜的形象。

故當知：

先有三職，後有六位；

先有六位，後有後神。

若將三職直接寫成神，

則會把結構層與位格層混成一團，

條目失其倫次，義理為之晦。

流傳神話理解

祭司多言，雙環既立，仍嫌太大，不能直接承世界萬事，故各自再分其職。

老傳說則說，內環若只有夢，夢會腐；

外環若只有路，路會荒。

所以深要有火，火要有靜；

界要有名，名要有歸。

守火者有時把內三職說成「黑夜裡的三次呼吸」：

第一次向下收，
第二次向內燃，
第三次向靜止息。

夜航者則把外三職說成「遠方裡的三道秩序」：

第一道分彼此，
第二道使彼此可稱，
第三道使離者仍可返。

故流傳之中，三職化常不被單獨崇拜，

而被視作六位立起之前最後一次看不見的分工。

凡人多記六位之名，少記三職之先；

惟老祭司仍知，若無三職，後來連「六神」這個叫法都無從成立。

象徵符號

雙環之內外，各分三道內在刻痕或三道方向不同的短弧。

內環三痕宜表現為：

內收、灼裂、靜伏。

外環三痕宜表現為：

開分、定序、回勾。

重點不在將六職割裂為彼此孤立之記號，

而在使人一眼可辨：

雙環既立，其內已開始有其分工與承世之序。

常見視覺意象

內環深處，先有收藏，再有微火，再有靜幕垂下。

外環遠處，先有界線，後有名字，終有歸燈。

同一宇宙不再只靠兩股大勢支撐，

而開始長出細密的承世筋絡。

關聯前後條目

三職化承自 內環與外環，

並上承雙環成立之母局。

並導向 六位總論。

若無雙環，則三職無所可分；

若無三職，則六位無所可立。



史位三 | 六位立位期

對應：六位總論、伊薩、涅莎、努恩、阿撒列、薩喀爾、艾蕾雅

說明：六職穩定立位，世界開始有可被稱呼的六位格。

條目十五 | 六位總論

層級

位格層

原初正典定義

六位，為內外二環既分、三職既定之後，由六職穩定立位而成之六位格。

彼等非前創世之主體，

非最初現象之人格化結果，

亦非真正意義上之神。

其本質，在於雙環成世之後，不得不有之六職六態。

內三位為：

伊薩，由孕藏之職穩定立位而成；

涅莎，由灼變之職穩定立位而成；

努恩，由歸寂之職穩定立位而成。

外三位為：

阿撒列，由開界之職穩定立位而成；

薩喀爾，由定名之職穩定立位而成；

艾蕾雅，由回返之職穩定立位而成。

六位之成立，標誌世界由雙環之二命，進一步進入可細分運作、可彼此制衡、可承複雜之階段。

若無六位，雙環雖立，世界仍過於粗重；

深不得其藏，火不得其裂，黑不得其安；

界不得其分，名不得其定，歸不得其返。

故六位非附加於世界之上，

而是世界得以久存之六重位格。

核心作用

六位的核心作用，在於使三職不只是抽象職能，
而成為可被承受、可被記述、可被後世神話化的穩定位格。

其主要作用可概括為四：

- 一、使雙環之運作由二命、六職，進一步進入可辨識的六重位格。
- 二、使內外秩序能在具體層面被維持、被制衡、被延續。
- 三、為後續痕跡的細密累生提供承受之位。
- 四、為第一代塔拉赫之後，真正意義上的神群萌生提供先行母型。

故六位不是後世隨意想像出來的神名，
而是世界先有六職，六職後有六位，
六位既久，後世方以神名稱之。

不可誤解之處

亦非以其起源久遠，遂可概稱萬有之尊者。
彼等先為位，次為職，後世久而神之耳。

它們首先是位，
是職，
是態。
其可稱、可祭、可具象，
故後世漸漸以神名稱之；
然正典當知：
先為位，後為神名。

亦當知：
真正意義上的第一代神群，
並不始於六位，
而始於第一代塔拉赫殞落之後——
一者由六位所創，
一者由碎痕所催生。

此二者，方始可稱後神之始。

流傳神話理解

後世多稱六位為：雙環六神、內外六尊、六權之主、六位先靈。

祭司常言：

伊薩使深有夢，

涅莎使火有痛，

努恩使黑有靜；

阿撒列使界有路，

薩喀爾使名有法，

艾蕾雅使遠者有歸。

民間則更喜以稱號呼之：

夢底之守、灼醒之火、靜幕之主、萬門之槍、法名之筆、歸途之燈。

然在更古老的祭司口中，亦偶有另一種較少人敢重複的說法：

彼等起初未必真是神，

乃雙環既立之後，自內與外各自分出而不得不有的六種位。

只因世人不能長久向位而祈、向態而拜、向職而獻，

故漸以神名稱之，久而忘其先只是位。

故流傳之中，六位往往早已具完整神格、祭儀、象徵物與地方傳說；

然在更老的秘傳裡，仍偶可見其被稱作：

六位、六職、六態。

彷彿那是比神更早的一層舊名。

象徵符號

雙環之內外，各自分出三位母印。

內環三位宜表現為：

沉、灼、靜。

外環三位宜表現為：

界、名、歸。

整體母印應為：

雙環之中，六位分列，而圓心仍留空。

此空不可隨意填滿，

因其後尚須為痕跡、王位與塔拉赫留下位置。

常見視覺意象

一圓既分內外，而內外又各自長出三種穩定之力。

深中有藏，藏中有火，火後有靜；

遠中有界，界中有名，名後有歸。

六位並非六個站在世界外面俯視的神，

而更像是世界本身長出的六道能長久承世的骨。

關聯前後條目

六位總論承自 三職化，

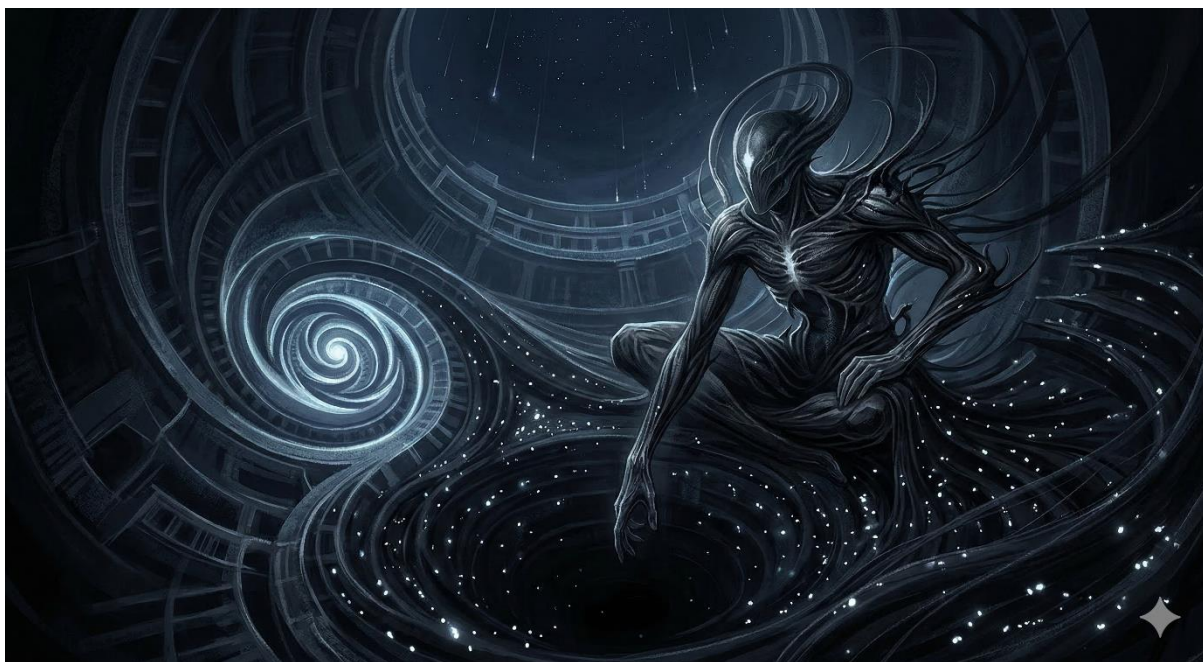
並導向其後各別條目：

伊薩、涅莎、努恩、阿撒列、薩喀爾、艾蕾雅。

其更後則導向 五重必然、痕跡、第一代塔拉赫 與 後神之始。

若無三職，則六位無所立；

若無六位，則後來一切細密之承世與神代複雜化皆失其母位。



條目十六 | 伊薩

層級

位格層

原初正典定義

伊薩，為內環三位之一，由**孕藏之職**穩定立位而成之位格。

其所主，不在單純之深，

而在於使一切向內沉降之物不止於沒入，

亦得以被收、被藏、被緩慢孕成、被保留其未絕之可能。

伊薩之位格意義，在於使深不只是吞沒，

而成為夢可留、魂可藏、記憶可伏、回聲可沉之所。

若無伊薩，則內環雖深，終只成無盡下墜；

凡向內而行者，皆不得孕其後續。

故伊薩為內環得以承藏萬有內側之第一位。

伊薩非深淵本身。

深淵為內之未盡，

伊薩則為使未盡之深得以承物、容夢、伏魂之位格。

故凡夢之可沉而不滅、魂之可失而未散、記憶之可伏而猶在，皆繫於伊薩之立位。

核心作用

伊薩的核心作用，在於使內環具有**承藏**之能。

一、使沉降不只是消失，而成為可保留之深。

二、使夢、魂、記憶與未顯之物得有可伏之處。

三、使一切向內而行之存在，不致在初沉時便全然斷絕。

四、為後續痕跡之累生、後神之萌發與更後人世的夢魂信仰，提供最早的深層母位。

故伊薩之重要，不在外顯權威，

而在一切未絕之物之所以仍未絕。

它不主高聲宣示，

而主深處仍有承接。

不可誤解之處

伊薩不是死神。

伊薩也不是單純的夢神。

更不是一切黑暗、沉默、下墜事物的混合總稱。

它之所以與死亡、夢境、祖靈、沉思、深修等事相近，

並非因它直接統治那些領域，

而是因那些事皆與「沉而未散、藏而未絕」有關。

故伊薩之本義，不在奪取，

而在承藏；

不在終結，

而在未絕；

不在深本身，

而在深成其可收之所。

流傳神話理解

後世多稱伊薩為：夢底之守、沉魂者、深井之主、未絕之心的收者。

守墓人言，伊薩不奪魂，只收那些尚未散盡的名字。

夢者則說，在最深的夢底若仍見一線未熄之影，便知伊薩尚未放手。

亦有古老傳說把伊薩說成一位坐在黑井最底、雙眼不閉也不張的古老存在。

祂不向上看，

因一切未肯白白沉沒之物，自會落入祂所守之深。

又有夜海沿岸的說法稱：

海面之上屬風與遠，

海面之下屬伊薩；

凡人若夢見自己沉入水中而不窒息，

便是被伊薩容了一夜。

故民間常以深井、黑潮、下旋之環、閉目之面來具象伊薩。

其祭儀多與守夢、安魂、沉思、祖靈低喚與葬後呼名有關。

然更老的祭司仍知，

伊薩之先，非神貌，乃孕藏之位。

象徵符號

內環之中，一道向內下旋的沉弧，

中心可留一點不滅之暗點。

其重點不在吞噬，

而在沉而能收、深而能藏。

不宜畫得像深淵裂口或怪物之眼，

那會把伊薩畫俗。

若作母印，宜以：

內沉之弧 + 核心微點

表示深中有藏，沉中仍伏其未絕之心。

常見視覺意象

古井之下仍留一點微光。

黑海深處不翻浪、卻一直緩慢回旋的暗流。

夢已沉到最底，仍有一個名字沒有散。

火熄之後，灰下仍伏著尚未完全冷卻的心熱。

關聯前後條目

伊薩承自 **六位總論** 與 **內環／三職化**，

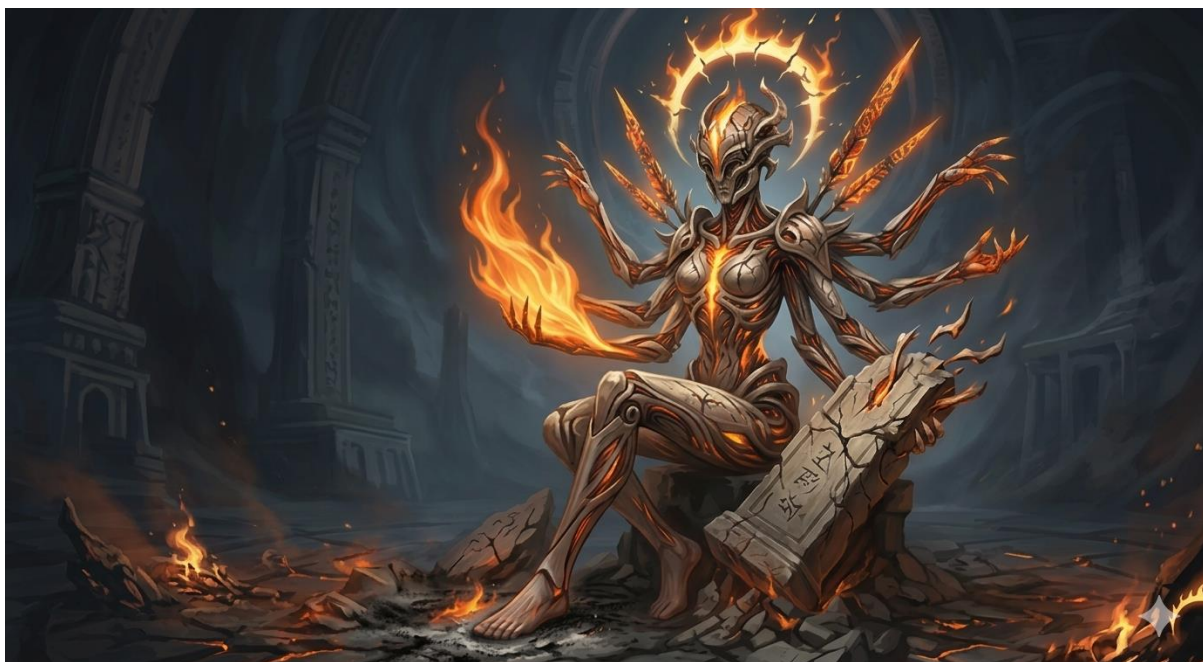
其位格本源在於內三職之首——孕藏。

其後與 **涅莎**、**努恩** 共成內三位，

並更後參與痕跡的累生、第一代塔拉赫時代的真之承受，以及王殞之後碎痕返雙環時所見之不合時異象。

若無孕藏之職，則伊薩無從立位；

若無伊薩，則內環雖深，終不得成其可藏之深。



條目十七 | 涅莎

層級

位格層

原初正典定義

涅莎，為內環三位之一，由 **灼變之職** 穩定立位而成之位格。

其所主，不在單純之火，
而在於使一切被內環所承之物不止於沉伏，
亦得以被灼、被裂、被照、被迫現其真。

涅莎之位格意義，在於使深中之物不致腐靜，
而能於火與痛之中轉形、醒來、改變其所是。
若無涅莎，則內環雖能承藏，終只成沉積之淵；
萬物雖在其中，卻不得變，不得醒，不得見其裂中之真。
故涅莎為內環得以產生試煉、照見、誓言與灼印之第二位。

涅莎非火本身。

火可在世界多處見之；

涅莎則為使火不只焚毀，而成為灼變與揭露之位格。
故凡誓言之所以不只是口說，
痛之所以不只是受苦，
傷之所以得成其印，
皆繫於涅莎之立位。

核心作用

涅莎的核心作用，在於使內環具有 **轉化** 之能。

- 一、使被承藏之物不只停留，而能改變其形與質。
- 二、使痛與火不只是破壞，而成為照見真相之途。
- 三、使誓言、試煉、裂痕與覺醒得以在內環之中成立。
- 四、為後續痕跡之加深、後神之萌發與更後人世的火誓、創傷、試煉信仰提供原初母位。

故涅莎之重要，不在於烈，
而在於一切經過她之後，不能再假裝自己未曾被世界碰過。
她不主單純毀傷，
她主**經火而變**。

不可誤解之處

涅莎不是單純的火神。
涅莎也不是苦難本身。
更不是以痛為樂的殘酷位格。

她之所以與誓火、試煉、傷痕、覺醒、裂變相近，
並非因她崇拜疼痛，
而是因有些真，若不經灼，便不會浮出。

故涅莎之本義，不在傷害，
而在灼變；
不在折磨，
而在照見；

不在讓萬物毀掉，
而在讓萬物不能再維持虛假的整體。

流傳神話理解

後世多稱涅莎為：灼醒之火、焚誓者、傷中見真之主、第一道痛之燈。

戰士在火前立誓時呼其名；
受創者、失愛者、試煉者也常說，是涅莎把真相燒進了骨頭裡。
祭司則言，火若只照而不灼，便不屬於涅莎；
因涅莎之火，不容一物經過而仍保持原樣。

亦有苦修者將涅莎傳成一位赤足立於灰燼中、手持不滅火片的女性位格；

她不主寬慰，
只主使萬物在承痛中不能再自欺。
又有一些較溫和的傳說說，
她不是來把你燒毀，
而是來把你燒得不能再把假當真。

故民間常以裂焰、熾點、灼痕、火環與燃燒之眼來具象涅莎。

其祭儀多與誓約、焚印、試煉、淨火、斷舊與成年禮有關。
然更老的祭司仍知，
涅莎之先，非神貌，乃灼變之位。

象徵符號

內環之中，一道裂焰形弧，
中央可帶一短裂痕或灼點。
其重點不在大火漫天，
而在 灼、裂、照、變。
不宜畫成普通火元素標誌，
那樣太廉價，也太像遊戲技能圖示。

若作母印，宜以：

向內燃起的弧焰 + 一道細裂

表示火不只燃燒，亦使其經過者改變其形。

常見視覺意象

灰燼中仍不肯熄的細火。

誓言出口時，在掌心留下的一點熱。

夢已沉久，忽被一道內火照開。

看似完整的東西，被火一逼，才露出原來早已有裂。

關聯前後條目

涅莎承自 **六位總論** 與 **內環／三職化**，

其位格本源在於內三職之二——灼變。

其後與 **伊薩**、**努恩** 共成內三位，

並更後參與痕跡的加深、第一代塔拉赫時代真之承裂，以及王殞之後碎痕返雙環時所見之不合時異象。

若無灼變之職，則涅莎無從立位；

若無涅莎，則內環雖深，終不得成其能醒、能裂、能照之深。



條目十八 | 努恩

層級

位格層

原初正典定義

努恩，為內環三位之一，由 **歸寂之職** 穩定立位而成之位格。

其所主，不在單純之黑，

而在於使一切經過沉藏與灼變之物，不致永遠暴露、永遠燃燒、永遠動盪，
而終能得其安置、靜息與不再被逼迫之所。

努恩之位格意義，在於使黑不只是缺光，

而成為容納未顯、收攏餘燼、安頓死者、保存不可言者之所。

若無努恩，則內環雖能沉、能灼，終不得安；

夢會亂，火會暴，痛會無所可收，亡者亦不得其靜。

故努恩為內環得以完成其終息與安置之第三位。

努恩非虛無，亦非單純之闇。

虛無者，本未曾立；

努恩則立於已經存在、已經經過、已經受傷、已經燃過之後，
使之得以停下而不自散。
故凡未顯之物得保其未顯，
死者得有其幕，
餘燼得有其灰，
皆繫於努恩之立位。

核心作用

努恩的核心作用，在於使內環具有 **安置** 之能。

- 一、使沉藏與灼變之後的事物不致無限延燒、無限擾動。
- 二、使死者、餘燼、未顯之物與不可言者得有容身之幕。
- 三、使靜不成空，黑不成絕，而成為一種能收納的終息。
- 四、為後續痕跡之沉澱、後神之萌發與更後人世的守墓、安魂、靜修信仰提供原初母位。

故努恩之重要，不在終結萬物，
而在使萬物於經過之後終於得其所止。
它不主摧毀，
它主**收住**。

不可誤解之處

努恩不是單純的死亡之神。
努恩也不是虛無本身。
更不是把一切熄滅成空白的絕對黑暗。

它之所以與墓、夜、靜、幕、亡者與未顯之物相近，
並非因它喜愛消除，
而是因一切經過之物終須有一處可安。

故努恩之本義，不在消滅，
而在歸寂；
不在否定存在，

而在使存在得以停息；
不在讓萬物不見，
而在讓萬物不必永遠暴露。

流傳神話理解

後世多稱努恩為：靜幕之主、黑中安置者、未顯之幕、死者最後的夜。
守墓人不把祂叫作黑暗，而叫作「不讓亡者再次驚醒的那層安靜」。
學者則偶爾低聲說，凡字與光照不到卻仍真實存在者，皆在努恩的幕後。

亦有古老傳說將努恩畫作半身之夜中、半身之灰中之位格；
祂不滅火，
只在火燃盡後把仍在顫動之物收進更深的靜裡。
祂不拒夢，
只在夢過重時替其垂下幕。
祂不奪死者，
只使死者不再被生者的哭聲一再扯回。

故民間常以黑幕、覆眼之布、無火之燼、半閉之環與靜海來具象努恩。
其祭儀多與安魂、守靈、靜默、藏名、未顯之物的保存與終夜守幕有關。
然更老的祭司仍知，
努恩之先，非神貌，乃歸寂之位。

象徵符號

內環之中，一道向下收伏後終於靜止的暗弧，
外覆一層半垂之幕。
其重點不在吞沒，
而在 覆、收、安、靜。
不宜畫成單純黑塊或死亡骷髏，那會俗得要命。

若作母印，宜以：

內伏之弧 + 半垂之幕

表示一切經過之物終得其所止。

常見視覺意象

火燃盡後，灰仍溫而不再竄動。

夢太深時，忽然有一層安靜垂下。

墓室裡沒有聲音，卻不讓人覺得空。

黑夜不是來吞沒你，而是來把你放下。

關聯前後條目

努恩承自 **六位總論** 與 **內環／三職化**，

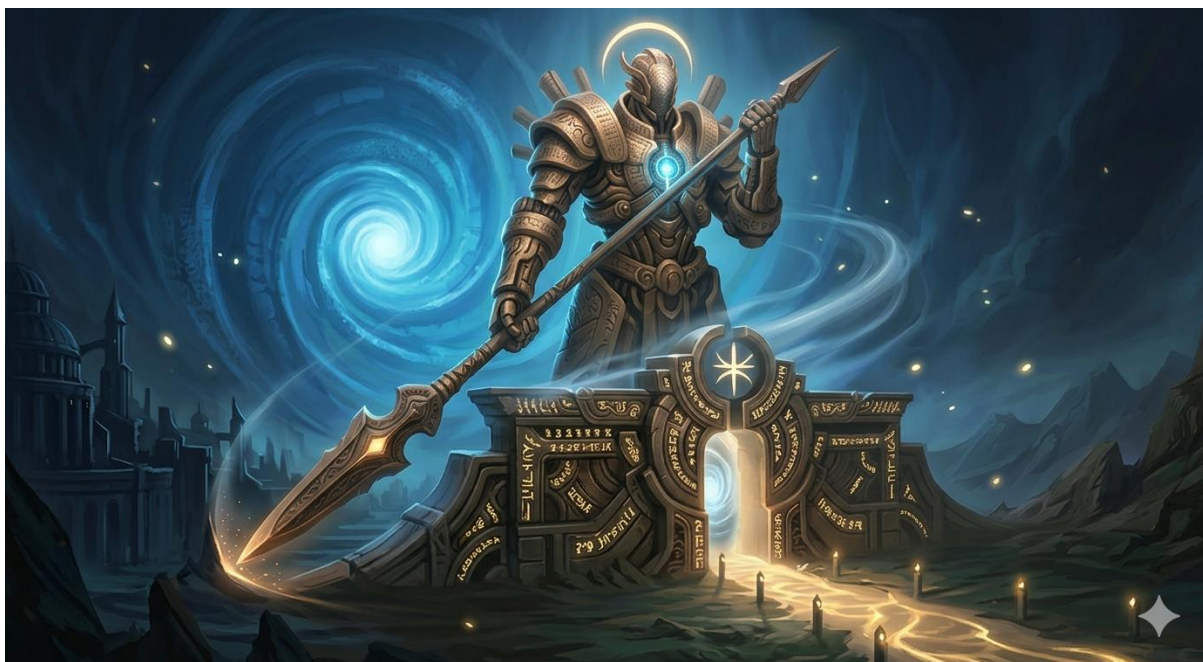
其位格本源在於內三職之三——歸寂。

其後與 **伊薩**、**涅莎** 共成內三位，

並更後參與痕跡的沉澱、第一代塔拉赫時代真之安置，以及王殞之後碎痕返雙環時所伏留之不合時異象。

若無歸寂之職，則努恩無從立位；

若無努恩，則內環雖深且能灼，終不得成其可安之深。



條目十九 | 阿撒列

層級

位格層

原初正典定義

阿撒列，為外環三位之一，由 **開界之職** 穩定立位而成之位格。

其所主，不在單純之邊，

而在於使一切向外展開之物不止於散漫延張，

亦得以被分、被界、被開出可通行與不可亂越之差。

阿撒列之位格意義，在於使廣不只是無盡，

而成為可立之界、可行之路、可守之門與可試之限。

若無阿撒列，則外環雖張，終只成無盡外散；

萬物雖能遠，卻無從分其內外、立其彼此、辨其通禁。

故阿撒列為外環得以開始成世之外向第一位。

阿撒列非邊界本身。

邊界可見於世界多處；

阿撒列則為使界不只是隔絕，而得以成為通道、秩序與試煉之位格。

故凡門之可過而不亂過、路之可開而不失其向、疆域之可分而不陷全亂，皆繫於阿撒列之立位。

核心作用

阿撒列的核心作用，在於使外環具有 **分界** 之能。

一、使外向延展之勢不只是散漫，而能形成彼此可辨之界。

二、使界不只是封閉，而能同時成為路與門的前提。

三、使世界中一切相遇、跨越、通行與試煉有其可立之限。

四、為後續秩序、疆域、旅路、城邦與人世一切「彼此有別卻仍可往來」之事，提供原初母位。

故阿撒列之重要，不在於禁止，

而在於使「分」本身得以不墮為全亂。

祂不主無條件封閉，

祂主**有界而可通**。

不可誤解之處

阿撒列不是單純的牆。

阿撒列也不是為了阻擋一切外來者而立的暴力意志。

更不是把世界切碎成孤島的狂熱界線。

祂之所以與門、關口、疆域、邊碑、試煉與越界之事相近，

並非因祂只知排斥，

而是因界若不先成立，路便無從被說成路，門亦無從被說成門。

故阿撒列之本義，不在封死，

而在開界；

不在純拒，

而在使通與禁皆得其理；

不在讓世界彼此永絕，

而在讓彼此有分，因而得以真正相遇。

流傳神話理解

後世多稱阿撒列為：萬門之槍、界碑之主、第一道關口的守者、使相隔者得以相遇之位。

旅者出城時呼其名，求祂記得自己的路；

守門者則說，門若只是封死，便還不是阿撒列的門。

古老邊疆傳說裡，阿撒列常被描作持槍立於兩界之間者，

槍尖不為殺戮，

只為指出何處可過、何處不可妄越。

亦有更老的說法：

阿撒列起初未必有形，

只是世界第一不再讓「這裡」與「那裡」混作一片時，那道不容混淆的立意。

後人才替那道立意畫出門、槍、碑與地平線。

故民間常以門形、長槍、界碑、山脈斷口與地平線初光來具象阿撒列。

其祭儀多與啟程、入城、越界、守門、立碑與關口試煉有關。

然更老的祭司仍知，

阿撒列之先，非神貌，乃開界之位。

象徵符號

外環之上，一道向外立出的直界，

其前可開一門形之缺，

並伴一條向前伸出的短路。

其重點不在阻斷，

而在 分、界、門、可通。

不宜畫成單純關閉的方框，也不宜畫成軍事堡壘式圖樣，那會把阿撒列畫得太窄。

若作母印，宜以：

界線 + 門缺 + 前行短路

表示界先立，而後通路與試煉方有所。

常見視覺意象

地平線被第一次劃分出彼此。

門雖立，卻仍留可通之處。

道路不是因世界平坦而生，而是因界已被分明。

兩地原本混同，直到一槍立下，彼此才終於知道自己是彼此。

關聯前後條目

阿撒列承自 **六位總論** 與 **外環／三職化**，

其位格本源在於外三職之一——開界。

其後與 **薩喀爾**、**艾蕾雅** 共成外三位，

並更後參與痕跡的外向累生、第一代塔拉赫時代真之立界，以及王殞之後碎痕返雙環時所先知之不合時來客與未至之門。

若無開界之職，則阿撒列無從立位；

若無阿撒列，則外環雖廣，終不得成其可分、可通、可試之廣。



條目二十 | 薩喀爾

層級

位格層

原初正典定義

薩喀爾，為外環三位之一，由 **定名之職** 穩定立位而成之位格。

其所主，不在單純之名，

而在於使一切既已被界分、被外環承起之物，不止於並列雜陳，

亦得以被稱、被記、被定、被傳，而漸成其序。

薩喀爾之位格意義，在於使差異不只是分開，

而成為可命名、可立法、可書錄、可傳承之秩序。

若無薩喀爾，則外環雖有界，終只成荒野之分；

萬物雖被隔出彼此，卻無法得其名、守其約、續其法。

故薩喀爾為外環得以由分而序、由序而傳之外向第二位。

薩喀爾非名字本身。

名字可生於眾口；

薩喀爾則為使名不只是聲，而成為法、記、約、卷與文明骨架之位格。

故凡誓言之可見證、卷冊之可立、法度之可續、城邦之可記其自身，皆繫於薩喀爾之立位。

核心作用

薩喀爾的核心作用，在於使外環具有 **定序** 之能。

一、使被分出之萬有不只是彼此相異，而能各得其名。

二、使名字不只是呼喊，而能成為記錄、法度與誓約之骨。

三、使秩序得以延續，使城、族、道途與制度不至一代而散。

四、為後續痕跡的書寫、王位的見證、後神的稱號與更後人世的一切法卷文明，提供原初母位。

故薩喀爾之重要，不在語詞繁多，

而在一切可傳者之所以不白散。

祂不主虛飾之名，

祂主 **名得其序，序得其傳**。

不可誤解之處

薩喀爾不是單純的文字之神。

薩喀爾也不是「知道名字就能控制一切」的廉價命名魔法。

更不是把活的東西硬壓成檔案的死秩序本身。

祂之所以與卷、法、印、誓、記錄、名冊相近，

並非因祂偏愛冰冷規條，

而是因被界出的世界若不得其名，便終究難以久存。

故薩喀爾之本義，不在束縛，

而在定名；

不在窮盡真實，

而在使真實得有可被傳承的一層秩序。

也正因如此，祂永遠受第二必然所限：

名不能盡盡其真。

流傳神話理解

後世多稱薩喀爾為：法名之筆、卷冊之主、記誓者、使無序得字骨之位。

祭司說，沒有薩喀爾的地方，名字會散，誓言會爛，城會忘記自己為何而立。

學者、書吏與法官則常相信，每一個真正被寫下的名字，都會在某處被薩喀爾再看一遍。

亦有更老的傳說說，

薩喀爾之初並非坐於卷庫中的主，

而只是世界第一不肯讓差異白白散開，

要它們各得其名、各守其序的那股硬意。

後人久之，方把那硬意畫成火筆、印璽、法柱與書頁之光。

故民間常以卷軸、火筆、印璽、刻文石、直立法柱與浮動字骨來具象薩喀爾。

其祭儀多與命名禮、立約、封印、法卷誦讀、王命書錄與判誓有關。

然更老的祭司仍知，

薩喀爾之先，非神貌，乃定名之位。

象徵符號

外環之上，一道定序之直線，

旁有一短橫或一枚印點，

表示界已立，而名隨之定。

其重點不在華麗文字，

而在 定、記、印、可傳。

不宜畫市俗之徽，也不宜像法槌，會把薩喀爾畫窄。

若作母印，宜以：

直立之序線 + 印點／短刻

表示一切被稱者開始可被固定、可被見證。

常見視覺意象

石碑上第一個被正式刻下的名字。

誓言出口後，被火筆寫進卷中的那一瞬。

界線既立，於是事物不再只是彼此相隔，而開始各有其稱。

城牆不是因石頭堆起來才成立，而是因它終於被說成一座城。

關聯前後條目

薩喀爾承自 **六位總論** 與 **外環／三職化**，

其位格本源在於外三職之二一一定名。

其後與 **阿撒列**、**艾蕾雅** 共成外三位，

並更後參與痕跡的書錄、第一代塔拉赫時代真之見證，以及王殞之後碎痕返雙環時所先聞之未生之哭與未成之名。

若無定名之職，則薩喀爾無從立位；

若無薩喀爾，則外環雖廣且可分，終不得成其可記、可誓、可傳之廣。



條目二十一 | 艾蕾雅

層級

位格層

原初正典定義

艾蕾雅，為外環三位之一，由 **回返之職** 穩定立位而成之位格。

其所主，不在單純之歸，

而在於使一切向外展開、向遠延行、向他處而去之物，不止於永散，

亦得以保有回聲、歸意、完成與仍可再相遇之可能。

艾蕾雅之位格意義，在於使外環不只會立界與定名，

亦能使界不致成牢、名不致成枷、路不致只剩離開。

若無艾蕾雅，則外環雖能建立，終將僵死；

萬物雖可走向遠方，卻無法被帶回、被完成、被再次認回其所屬。

故艾蕾雅為外環得以不在延展中散盡之外向第三位。

艾蕾雅非單純返鄉之情。

歸意可存於眾生之心；

艾蕾雅則為使歸不只是回頭，而成為完成、重逢、回聲與路之終義的位格。

故凡遠行之可有歸、失散之可再會、路之可被走完而不只是走遠，皆繫於艾蕾雅之立位。

核心作用

艾蕾雅的核心作用，在於使外環具有 **完成與回返** 之能。

一、使向外延展之物不致在遠行中永遠散失。

二、使界與名所建立之秩序，不陷於純粹僵硬與封閉。

三、使重逢、回聲、歸鄉、終途與再認得其所屬之事得以成立。

四、為後續痕跡的回返、第一代塔拉赫王位中「**不白流逝**」之完成性，以及更後人世的一切旅路、離散、歸鄉、守望信仰，提供原初母位。

故艾蕾雅之重要，不在溫柔安撫，

而在使一切出去的，不必註定只剩失去。

她不主停滯，

她主 **遠而能返，離而能成**。

不可誤解之處

艾蕾雅不是單純的旅行之神。

艾蕾雅也不是把一切帶回原樣的恢復之力。

更不是叫萬物不要離開的保守位格。

她之所以與旅路、歸鄉、回聲、重逢、守望、尋回相近，

並非因她拒絕遠方，

而是因遠若沒有歸，便終成永散；

路若沒有回勢，便終成斷裂。

故艾蕾雅之本義，不在阻止離開，

而在使離開得有完成；

不在抹去失去，

而在使失去之後仍可能重返其真；

不在讓一切回到從前，

而在讓一切經遠之後仍能再被認出。

也正因如此，她永遠受第五必然所限：

歸不能盡止其回返。

歸可以完成路，

卻不能取消曾經離去。

流傳神話理解

後世多稱艾蕾雅為：**歸途之燈、遠路盡頭尚存之門、回聲之女主、最後仍願回來之位。**

行旅者在啟程時記阿撒列之名，在想家時便記艾蕾雅之名。

母親送子遠行時向她祈禱，願路再遠，仍不致忘記回家的方向。

海民的老故事裡，艾蕾雅總站在看不見的岸上，不拉住人不讓走，只替那些真的還想回來的人留一盞燈。

亦有更老的說法：

艾蕾雅起初不是誰的女主，也不先有面目；

她只是世界第一次不肯讓遠行等於永失、不肯讓外展等於永散的那股柔而不退的回勢。

後來的人怕記不住這種看不見的力，

才把她畫成燈、門、長弧與晚潮的模樣。

故民間常以長弧、回返內勾、遠燈、旅杖、潮線與暮色中的門來具象艾蕾雅。

其祭儀多與送行、迎歸、重逢、守望、尋回失物與終途祝禱有關。

然更老的祭司仍知，

艾蕾雅之先，非神貌，乃回返之位。

象徵符號

外環之上，一道向遠伸出後再微微內勾的長弧，

其末端可留一小點或一微燈。

其重點不在原地折返，

而在 **遠行之後仍保有歸勢。**

不宜畫成封閉迴圈，
那會失去「曾離去」的意味；
也不宜畫成單純愛心或家屋，會太俗。

若作母印，宜以：

長弧外展 + 末端微光／內勾

表示遠方仍不絕其回聲，路的盡頭仍留可返之意。

常見視覺意象

看不見的岸上始終不熄的一盞燈。
船已遠去，港口卻仍記得它該回來的方向。
路走到很遠，仍在某處細細彎回。
名字已離鄉，回聲卻還認得故地。

關聯前後條目

艾蕾雅承自 **六位總論** 與 **外環／三職化**，
其位格本源在於外三職之三——回返。
其後與 **阿撒列**、**薩喀爾** 共成外三位，
並更後參與痕跡的回聲、第一代塔拉赫時代真之完成，以及王殞之後碎痕返雙環時所
先感之未行之返與不合時之歸。
若無回返之職，則艾蕾雅無從立位；
若無艾蕾雅，則外環雖廣且能分、能名，終不得成其可歸、可終、可再會之廣。



史位四 | 母律彰顯期

對應：五重必然總論、第一必然、第二必然、第三必然、第四必然、第五必然

說明：世界不只成立，亦開始顯明其不可逃避之裂律與代價。

條目二十二 | 五重必然總論

層級

裂律層

原初正典定義

五重必然，為六位既立之後，一切存在層級皆不得不承受之五種根本裂律。

其非神，非敵，非罰，亦非外來之侵入；

其本質，在於世界一旦真正成立，便不能不帶有未盡、餘差、陰影、代價與回返之痕。

五重必然不是創世之失手，

亦不是後來某一位格犯錯後的懲處。

其所以為「必然」，

不在於它們殘酷，

而在於它們是成世本身不可逃避的代價。

若世界真有界，

則界外不得不在；

若世界真有名，

則名不得不有未盡；

若世界真有光，

則光不得不逼出影；

若世界真有生，

則生不得不帶傷；

若世界真有歸，

則歸不得不承曾離之實。

故五重必然，不是對世界的否定，

反而是世界之所以為真世界之證。

完滿者可以是夢，

無裂者可以是幻；
惟有帶著不可抹平之裂而仍能成立者，
方稱真世。

核心作用

五重必然的核心作用，在於為世界立下不可被任何位格、後神、王權或文明完全取消的底層律。

- 一、使世界不可能以純粹完滿的方式存在。
- 二、使六位、後神與更後之人世皆受共同限制，不得自外於成世之理。
- 三、為痕跡之累生提供必要條件，因無裂則無真痕。
- 四、為第一代塔拉赫之所以終須被逼出提供背景，因真若無代價，王位亦無須成立。

故五重必然不是附屬設定，
而是你這整套世界從神代到人世都逃不掉的宇宙底紋。

不可誤解之處

五重必然不是詛咒。
五重必然也不是某位存在故意施加於萬有的暴政。
更不是「世界壞掉了」的證明。

它們不代表秩序失敗，
而代表秩序從來不是靠消滅一切餘差而成立。
故五重必然之所以可畏，
不在其惡，
而在其真。

它們也不只屬於人類。
其先行於神世，
後廣及人世；
位受其理，
後神受其理，
王位受其理，

更後之文明與血肉亦受其理。

流傳神話理解

祭司常稱其為：**五裂、五律、成世五傷**。

守火者言，世界若真被活過，就不可能無裂。

旅者言，路若真走過，便不會像從未離開。

守墓人則說，凡真有安息者，皆必先經不得安之時。

亦有老學者言：

若有一個世界聲稱自己全無陰影、全無餘差、全無代價，
那麼它不是尚未成立，
便是從未真實。

故流傳之中，五重必然常不被當作可祭之對象，

卻被當作一切祭儀、律法、王位與信仰都繞不過去的底層警語。

甚至在某些古城牆、誓柱與葬門之上，

會刻下其五條短誡，

提醒眾人：

莫妄求無裂之世，

因那樣的世，往往也不是活過的世。

象徵符號

一大圓或雙環之外，分列五道不相同的細裂痕。

五裂不應畫得整齊對稱，

因其本意不在裝飾，

而在「成立之世不可無其裂」。

若作母印，宜表現為：

一完整結構之上，同時帶有五道不可抹平的細異。

不可畫成五把武器、五頭怪物或五顆元素寶石。

拜託，真的不要。那樣會瞬間俗掉。

常見視覺意象

立起的門外仍有風。

被寫下的名仍有未說盡之處。

最亮的火邊總伏著最深的影。

新生的皮肉尚未痊癒便已有第一道痕。

歸來之人站在門前，身上仍帶著路。

關聯前後條目

五重必然總論承自 **六位總論**，

並導向其後五條個別裂律：

界不能盡收其外、名不能盡盡其真、光不能盡逐其影、生不能盡免其傷、歸不能盡止其回返。

其更後則導向 **痕跡總論**，

因無裂不成痕，

無必然之代價，亦無王位之所以必須被逼出。

條目二十三 | 第一必然：界不能盡收其外

層級

裂律層

原初正典定義

第一必然，曰：界不能盡收其外。

其意在於：凡有界者，不能盡收其外；

凡有邊者，不能盡消其外；

凡有門者，不能使門外不存。

此律並非對界之否定，

反而是對界之成立所作的第二重限制。

界之所以為界，

不在其能吞沒外部，

而在其能劃出內外之分。

故內之所以成其內，

正因外之仍存；

外之所以為外，

亦正因界之已立。

是以一切疆界、門限、城牆、制度、秩序與可分之處，

皆不能以其成立而宣稱外部已絕。

阿撒列之位雖能開界，

仍不能使越界永絕；

外環之力雖能立門，

仍不能使門外之風止息。

核心作用

第一必然的核心作用，在於使世界之「分」不墮為妄想全收。

若無此律，
則一切界都將自稱完滿，
一切內都將妄言已無其外；
世界便會滑向虛假的封閉。

其主要作用可概括為四：

- 一、使邊界永遠帶有其外部之證。
- 二、使秩序不能以「已收盡一切」自居。
- 三、使遠方、未知、異域與未被收納之物保有其存在正當性。
- 四、為後續旅路、越界、試煉、遠行與歸返提供必要前提。

故第一必然不是對界的破壞，
而是對界的校正。
它告訴一切立界者：
你可以分，
你不可以妄稱已盡。

不可誤解之處

第一必然不是在說「界沒有意義」。
也不是在說「既然界外永存，那乾脆不要立界」。
更不是鼓勵混亂、取消秩序與否定疆界。

它真正所反對的，
不是界本身，
而是**界的自滿**。
當一個門以為自己能消滅門外，
當一座城以為自己能收盡城外，
當一條法以為自己能封死一切未被命名之物，
第一必然便在那裡提醒：
外仍在。

故此律之意，
不在削弱界，

而在使界知其限。

流傳神話理解

民間多言：門既立，門外必仍有風。

城既成，城外必仍有荒。

守門人以此勸誡立界者：

莫以為築牆便能終止未知，

因牆之外，永遠還有未被收攏之物。

亦有海民說，

港口愈穩，外海愈顯其遠；

不是港錯了，

而是港若真為港，海就不會因此消失。

邊地老人則常說：

真正的界不是把外變沒，

而是讓你知道：

到了這裡，已經不是那裡。

故流傳之中，第一必然常被刻在門、碑、界石與遠征前的誡詞上，

提醒一切立界之人：

界可立，

不可妄想其外從此不在。

象徵符號

一條已立之界線，

其外仍留一筆未收之弧或一縷越界之風。

重點不在破界，

而在界已成立，而外仍可見。

若作母印，宜以：

界線 + 外側未盡之弧／風痕

表示界不消其外，外反因界而顯。

常見視覺意象

門已立起，門外仍吹來冷風。

城牆已成，牆外仍有未走盡的荒路。

碑界已刻，刻痕之外仍有未被命名的土地。

燈火照亮了屋內，窗外的夜反而更清楚。

關聯前後條目

第一必然承自 **五重必然總論**，

並與 **阿撒列、外環** 之意義密切相關。

其後可導向 **第二必然：名不能盡盡其真**，

因界若不能盡收其外，名亦不能盡收其所稱。

其更後則與 **痕跡** 有關，

因凡真正立界者，終必留下「界已立而外仍存」之痕。

條目二十四 | 第二必然：名不能盡盡其真

層級

裂律層

原初正典定義

第二必然，曰：名不能盡盡其真。

其意在於：凡有名者，不能盡盡其真；

凡可稱者，不能盡收其實；

凡可書者，不能盡封其所是。

此律並非對命名之否定，

反而是對命名之成立所作的第二重限制。

名之所以有力，

在於其能使混雜者得分、使分立者得記、使可散者得傳；

然而名之所以有限，

亦在於其終究只是一層可稱之序，

不能將其所稱者完全納入其中。

故一物雖得其名，

其餘尚在；

一人雖受其號，

其心未盡；

一神雖有其稱，

其位未必全被言說；

一世雖立其法與其卷，

其真仍不止於所記之字。

是以薩喀爾之位雖定名，

仍不能使名即全真；

外環之力雖能書錄，

仍不能使被書者全被收盡。

核心作用

第二必然的核心作用，在於使世界之「名」不墮為自滿之全知。

若無此律，

則一切命名都會妄稱自己已握其全；

一切卷冊都會妄言自身已盡其實；

世界便會滑向虛假的透明。

其主要作用可概括為四：

一、使名字有其效，而不被誤認為有其全能。

二、使法、卷、記錄與分類永遠保留其不可窮盡之餘差。

三、使一切存在得以在可稱之外，仍保有其未被稱盡之層。

四、為後續秘傳、誤名、異名、禁名與無痕之玄義提供可能前提。

故第二必然不是對名的削弱，

而是對名的節制。

它告訴一切命名者：

你可以稱，

你不可以妄稱已盡。

不可誤解之處

第二必然不是在說「名字沒有用」。

也不是在說「既然名不能盡真，那乾脆不要命名」。

更不是在鼓吹混亂、拒絕記錄與否定秩序。

它真正所反對的，

不是名本身，

而是名的僭越。

當一個名字以為自己已經等於全部真實，

當一部法卷以為自己已經封住全部例外，

當一種分類以為自己已將萬物完全收齊，

第二必然便在那裡提醒：

真仍有餘。

故此律之意，
不在毀名，
而在使名知其限。

流傳神話理解

學者常言：被寫下來的，只是那物願意被留下的一層。

老祭司則說：你可以喚出一個名字，卻不能因此就握住它整個命。
旅者也會說，最重要的路常常沒有被完整畫進地圖；
不是地圖無用，
而是路比圖還多。

亦有守墓人說：
亡者的名字可以刻在碑上，
可碑不能替他承受一生。
戀人也會低聲說：
我知道你的名字，
可我仍日日發現你不是那個名字能說完的。

故流傳之中，第二必然常被用來反對名字崇拜、法卷狂熱與文字傲慢。
人們仍然記名、誦名、封名，
卻也被告誡：
莫以為知道其名，便已知其全。

象徵符號

一枚已寫定之名印，
其旁仍留一筆未封之弧、未收之尾或未閉之點。
重點不在名字被劃掉，
而在名字已立，而真仍外溢。

若作母印，宜以：
定名之刻 + 旁側未盡之微痕
表示名可定其序，不能盡其所稱。

常見視覺意象

卷冊已封，頁邊仍留白。

名字已刻上石，石後仍藏未說之事。

法印已落，印外仍有不肯被完全壓平的纖維。

你叫出一個稱號的瞬間，對方卻仍有一層沒被你叫到。

關聯前後條目

第二必然承自 **第一必然：界不能盡收其外**，

因界若不能盡收其外，名亦不能盡收其所稱。

其與 **薩喀爾、外環** 之意義密切相關，

亦為後續 **第三必然：光不能盡逐其影** 提供一種更深的前提——

即：可見與可說從來不等於全有。

其更後亦與 **痕跡、無痕** 相關，

因痕可助名近其真，

無痕則使某些本應可名者，終未盡成其可名。

條目二十五 | 第三必然：光不能盡逐其影

層級

裂律層

原初正典定義

第三必然，曰：光不能盡逐其影。

其意在於：凡有光者，不能盡逐其影；

凡有照者，不能盡消其未照；

凡有揭露者，不能盡滅其所逼出的陰伏之處。

此律並非對光之否定，

反而是對光之成立所作的第三重限制。

光之所以為光，

在於其能使隱者顯、使未見者見、使沉伏者露其輪廓；

然而光之所以有限，

亦在於其每一次照見，都同時更清楚地劃出未照之界。

故火愈盛，影愈深；

照愈明，未照之處愈見其輪廓；

顯現愈強，隱伏之界愈不得假裝不存在。

是以涅槃之位雖使火有痛、有照、有裂，

努恩之幕仍在其旁；

二者不因此互滅，

反因此更顯彼此之界。

核心作用

第三必然的核心作用，在於使世界之「照見」不墮為妄想全明。

若無此律，

則一切揭露都會妄稱自己已掃清一切陰影；
一切真相都會妄言自身已盡照全部真實；
世界便會滑向虛假的透明與狂妄的明亮。

其主要作用可概括為四：

- 一、使光之揭露永遠伴隨其未揭露之餘界。
- 二、使火、知、啟示、誓言與審判不致妄稱自身已無盲處。
- 三、使黑、靜、未顯與不可言者仍保有其存在正當性。
- 四、為後續試煉、異象、裂光、秘傳與無痕之寒意提供必要前提。

故第三必然不是削弱光，
而是使光不致狂妄。
它告訴一切照明者：
你可以照，
你不可以妄稱已盡。

不可誤解之處

第三必然不是在說「光沒有用」。
也不是在說「既然影子還在，那乾脆不要點火」。
更不是在歌頌黑暗、否定揭露或鼓吹永遠隱瞞。

它真正所反對的，
不是光本身，
而是光的自滿。
當一盞火以為自己已照盡一切，
當一個見證者以為自己已看清全部真相，
當一場揭露以為自己已無盲處，
第三必然便在那裡提醒：
影仍在。

故此律之意，
不在滅光，
而在使光知其限。

流傳神話理解

守火者常言：火不是把黑消滅了，只是把黑逼得更有輪廓。

守夜人也說，最亮的燈下，總有最深的影。

有些密修者更進一步說：求真者最怕的不是看不見，
而是看見之後誤以為再無陰影。

亦有古老傳說云：

第一道火亮起時，
夜並沒有死；
夜只是退後一步，
站成了更清楚的邊。
所以真正敬火的人，
從不狂笑著說自己已贏過黑；
他們只會把火添穩，
並低頭承認幕仍在旁。

故流傳之中，第三必然常被當作試煉者、誓言者、求知者與審判者的警語。

若有人自稱已把一切照盡，
祭司多半只會低頭添火，
不與之爭；
因真正守火的人知道，
那樣的人多半已在影中。

象徵符號

一點或一弧明焰，
其後緊貼一道更深的影弧。
重點不在對立，
而在 光立，影亦被逼顯。

若作母印，宜以：

光點／火弧 + 隨側深影

表示照見不取消陰影，只使其邊界更清楚。

常見視覺意象

殿中只點一盞火，
而柱影因此更長。
誓言出口的瞬間，
未說出的部分反而更沉。
一個真相被揭開，
旁邊那些還沒被揭開的輪廓也因此變得更清楚。
光往前走一步，
影便不再能裝作自己不存在。

關聯前後條目

第三必然承自 **第二必然：名不能盡盡其真**，
因名若不能盡真，照亦不能盡真。
其與 **涅莎、努恩、內環** 之意義密切相關，
並更後導向 **第四必然：生不能盡免其傷**，
因凡真被照過者，往往也更無從全身而退。

其更後亦與 **痕跡** 相連，
因一切真正經火與見光之物，終更容易留下其不可抹平之痕。

條目二十六 | 第四必然：生不能盡免其傷

層級

裂律層

原初正典定義

第四必然，曰：**生不能盡免其傷**。
其意在於：凡有生者，不能盡免其傷；

凡真實存在、真實生長、真實受世所經者，皆不可能在全無代價之下完成其自身。

此律並非對生命之否定，

反而是對生命之成立所作的第四重限制。

生之所以為生，

不在於其純淨無損，

而在於其必將被刻、被裂、被試、被觸、被改，而終留下不可完全撤回之痕。

故傷不是生命的偶然瑕疵，

亦不是所有存在都可幸運避開的不幸；

傷乃生命真實經過世界之證。

其可見於血肉，

可見於夢、誓、火、記憶、失去、離別與再也回不到原初之處。

是以涅槃之位雖使火有照、有裂、有灼，

第四必然方使一切活者不能僅被照見而不受其刻；

伊薩雖使深有藏，努恩雖使黑有安，

然生之既曾為生，便不得全無其傷。

核心作用

第四必然的核心作用，在於使世界之「活」不墮為妄想無價。

若無此律，

則一切生命都會妄稱自己可白白長成、白白去愛、白白立誓、白白走過；

世界便會滑向虛假的無痛與空洞的完整。

其主要作用可概括為四：

一、使一切生者之成長與存在都帶有代價。

二、使經驗、誓言、愛、失去與試煉得以留下真痕。

三、使生命不能假裝自己被世界經過卻毫無改變。

四、為後續痕跡之累生、塔拉赫之所以終須被逼出，以及更後人世的一切創傷、成熟、哀悼與愛之神學，提供必要前提。

故第四必然不是傷害生命，

而是使生命不得妄稱自身曾無代價地為真。

它告訴一切生者：

你可以活，

你不可以妄想自己全無其傷。

不可誤解之處

第四必然不是在說「傷越多越高貴」。

也不是在說「既然生必有傷，那就應該主動追求痛苦」。

更不是把殘酷合理化、把折磨神聖化。

它真正所反對的，

不是治癒，

不是保護，

不是減輕苦痛；

它所反對的是：**妄稱真實之生可以完全無價。**

故第四必然之意，

不在讚美受苦，

而在承認代價；

不在命人自傷，

而在使人知道：

凡真活過者，終不可能像未曾活過一般潔淨無痕。

流傳神話理解

母親常對年幼者說：**長大不是沒受傷，而是帶著傷仍能活成自己。**

誓言者則說：沒有灼痕的承諾，不足以叫誓。

老守墓人也說：凡真的愛過、守過、走過、失過，就不可能全身而退。

不是世界惡，

而是世界若真經過你，總會留下什麼。

亦有更古的說法云：

第一個哭聲之所以為哭，

便因生一開始便不是無裂而來。
第一道愛之所以為愛，
也因它終將帶來不能撤回的刻。
故真正的生命，
不是從未受傷，
而是即使受傷，仍不白活。

故流傳之中，第四必然最常被人畏，也最難被否認。
有些教派會將其誤用成苦難崇拜，
但更老的祭司會糾正：
第四必然不是命人自傷，
而是教人承認：
真實之生，不可能無價。

象徵符號

一枚完整之形，其上留一道不可抹平的細裂或灼痕。
重點不在破壞殆盡，
而在 仍然成立，卻已被刻過。

若作母印，宜以：

完整輪廓 + 一道細傷

表示生命之真不在無傷，而在帶傷仍真。

不可畫成血腥創口或誇張破碎，
那會把它拉成廉價苦難審美。真的別。

常見視覺意象

新生之物尚未穩定，已先帶第一道刻。
火前立誓，掌心留下一點長久不退的熱。
走遠之人回來時，身上還帶著路。
深愛過的人後來即使安靜，也已不是從前未愛之人。
一切真正活過的東西，表面或許仍完整，內裡卻早已被世界碰過。

關聯前後條目

第四必然承自 **第三必然：光不能盡逐其影**，
因凡真被照見者，往往也更無從全身而退。
其與 **涅莎、伊薩、努恩、內環** 之意義尤為密切，
並更後導向 **第五必然：歸不能盡止其回返**，
因凡曾活、曾傷、曾離者，即使歸來，也不能取消其所經。

其更後亦與 **痕跡** 緊密相連，
因無傷不足成真痕，
無代價不足逼出王位。

條目二十七 | 第五必然：歸不能盡止其回返

層級

裂律層

原初正典定義

第五必然，曰：**歸不能盡止其回返**。
其意在於：凡有歸者，不能盡止其回返；
凡有重逢者，不能盡抹其曾離；
凡有完成者，不能盡取消其所經之路。

此律並非對歸來之否定，
反而是對歸來之成立所作的第五重限制。
歸之所以可貴，
正在於其能使離去者不至永失，使遠行者得有終途，使散者得有再認其所屬之時；
然而歸之所以有限，
亦在於它不能使一切好像從未離開、從未失去、從未被改變。

故歸可以完成路，

卻不能取消路；
返可以止住漂泊，
卻不能抹去漂泊曾經為真；
重逢可以使兩者再相向，
卻不能使其間所有歲月盡數歸零。

是以艾蕾雅之位雖許歸門、守回聲、引終途，
仍不能使一切失去都假作未曾失去；
歸能收束遠行，
不能抹除遠行之痕。

核心作用

第五必然的核心作用，在於使世界之「歸」不墮為妄想回初。
若無此律，
則一切重逢都會妄稱自己已抹平其間之離散；
一切歸來都會妄言自己已取消曾經之遠；
世界便會滑向虛假的圓滿與廉價的復原。

其主要作用可概括為四：

- 一、使歸來之可貴建立於「曾離」之真，而非「從未離」之假。
- 二、使重逢、終途、完成與回聲皆帶有時間、距離與變化之重量。
- 三、使回返不致淪為把一切擦回原樣的空洞神話。
- 四、為後續痕跡之回聲、王位中「不白流逝」的完成性，以及更後人世的一切送行、迎歸、尋回、失而復得與仍不復初的悲喜，提供必要前提。

故第五必然不是在否定歸，
而是在保住歸的真。
它告訴一切歸來者：
你可以回，
你不可以妄想自己未曾遠去。

不可誤解之處

第五必然不是在說「回來也沒意義」。

也不是在說「既然不能恢復如初，那乾脆不要歸」。

更不是在歌頌永遠的離散與拒絕重逢。

它真正所反對的，

不是歸本身，

而是把歸誤作抹除。

當一個人以為回到門前就等於什麼都沒發生，

當一個國度以為失而復得便能消滅所有舊裂，

當一場重逢以為見到了就能取消其間所有歲月，

第五必然便在那裡提醒：

路仍在。

故此律之意，

不在削弱歸，

而在使歸知其限。

真正的歸不是假裝未曾離去，

而是在承認曾離之後，仍願再認其所屬。

流傳神話理解

旅者常言：能回家是恩典，但家門已知道你走過遠路。

海民說：船雖返港，浪仍留在骨裡。

重逢的人也會低聲承認：回來不是回到從前，而是帶著路上所有改變，仍被允許再進同一扇門。

亦有古老的說法云：

歸若真為歸，

必先容得下曾離；

若一切都要假作未曾遠去，

那不叫歸，

那叫抹除。

守門祭司則常在迎歸禮前說：
莫問歸者為何不像舊時之人；
若他全然未變，
那便不是同一條路把他送回來的。

故流傳之中，第五必然既常被用來安慰離散者，也常被用來提醒歸來者。
真正的歸，不在假裝未曾失去，
而在承認你已不是出發前的你，
仍願讓那條路有其完成。

象徵符號

一條向外遠伸之弧，
末端再微微折返，
但起點與終點之間仍保留一段可見之距。
重點不在完美閉合，
而在 曾離而返、可歸而不復初。

若作母印，宜以：
外展長弧 + 回勾 + 中段未抹去之路痕
表示歸來之真建立於曾遠之真。

不可畫成簡單封閉回圈，
也不可畫成「一鍵回到原點」的箭頭，那樣太廉價。

常見視覺意象

門前站著歸人，門仍是舊門，人已不是舊人。
船返港時，岸上燈火未熄，船身卻已多了海鹽與舊裂。
久別重逢時，彼此仍認得對方，卻也都知道那條路不會白白消失。
名字被再次喚出，聲音裡多了一層曾經失去的重量。

關聯前後條目

第五必然承自 第四必然：生不能盡免其傷，
因凡曾活、曾傷、曾離者，即使歸來，也不能取消其所經。
其與 艾蕾雅、外環、回返之職 之意義尤為密切，
並更後導向 痕跡總論，
因一切真正的回返，皆會留下其曾離之痕與其完成之聲。

其更後亦與 第一代塔拉赫 相關，
因若一切皆可歸而無痕、可返而無價，
則「不白流逝」之王位亦無須被逼出。

史位五 | 交痕顯王期

這一段的重點是：

內外開始互照，痕開始加速，王位第一次被逼出。



條目二十八 | 內外交疊／雙環互照

層級

主層級：交界層

原初正典定義

內外交疊，為六位既立、五重必然既彰之後，內環與外環雖各守其命，卻不復只是彼此並立，而開始於圓中互為映照、互為牽引、互為回響之狀。

其非雙環崩解，

亦非內外失其區分；

其本質，在於：

內雖向深，仍能感遠；

外雖向廣，仍能受深。

故內環往外視，非見全然斷絕之外，

而見遠方仍與自身有其可照之處；

外環往內視，非見全然封閉之深，

而見黑與夢之中仍有可被其承認之回聲。

自此，雙環不復只是二命分立，
亦開始成其彼此互照之局。

核心作用

內外交疊的核心作用，在於使雙環由「分立」進一步進入「互照」。

- 一、使內外二環不再只是各守其位，而開始彼此感知其存在。
- 二、使夢可被遠方牽動，使界可受深處回響。
- 三、使後續痕跡之生成不再只是單環之承，而開始帶有雙環交會之重。
- 四、為第一代塔拉赫之被逼出，提供最直接的前提。

故內外交疊不是雙環失序，
而是雙環真正開始形成「圓中之整體」。

不可誤解之處

內外交疊不是內外混成一團。
也不是雙環重新退回未分。
更不是說內環從此失其深、外環從此失其廣。

它之所以重要，
不在消除差異，
而在使差異彼此照見。
故其意不在合一，
而在互照。

流傳神話理解

老祭司常言：

深望見遠，遠聽見深。

守火者則說，自那時起，夢不再只在黑裡燃，
而能從遠方得其回音；
行路者亦說，自那時起，路不再只向前延，

而會在某些夜裡忽然聽見底下有更深之潮。

故流傳之中，內外交疊常被比作：

黑海映遠星，遠門聞夢潮。

二者不相奪其位，

卻已不再彼此全盲。

象徵符號

雙環仍分內外，

但內環向外有一微弧，外環向內有一微弧，

二弧不相接，卻彼此相向。

其重點不在融合，

而在**互照而未混**。

常見視覺意象

深海之中映出極遠之光。

遠門之後傳來非此界之夢。

一環向內沉，一環向外張，

其間卻開始有不可忽視的回聲往返。

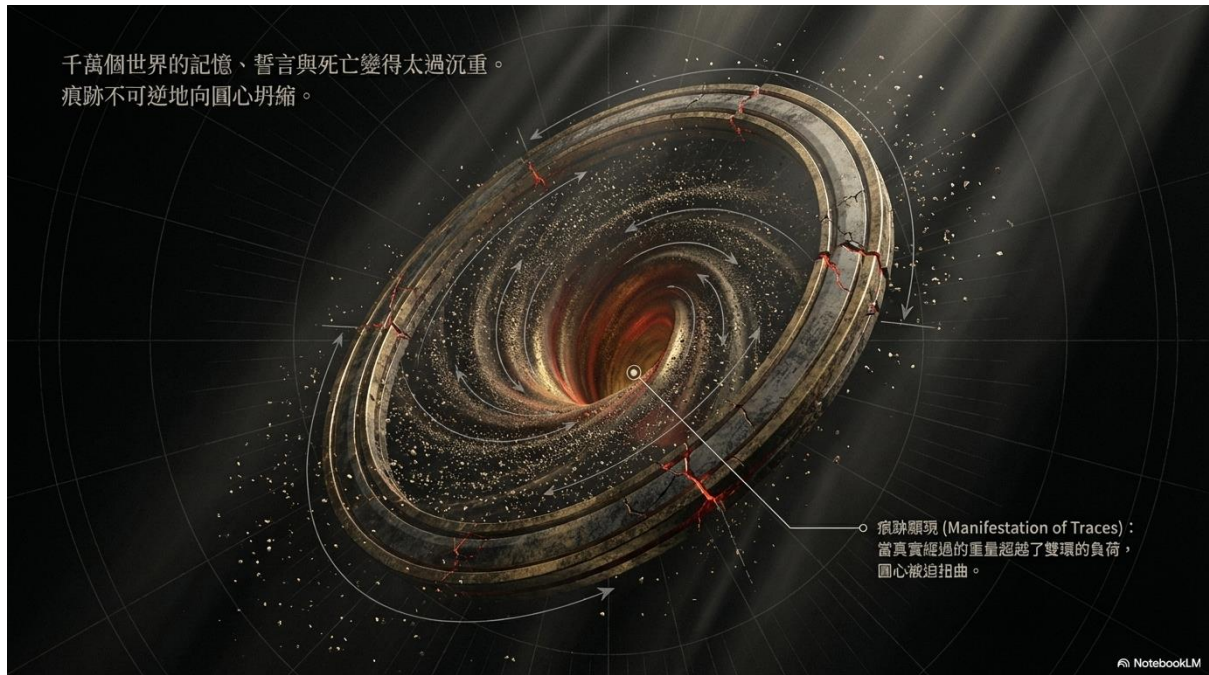
關聯前後條目

內外交疊承自 **五重必然** 與 **六位立位**，

並導向 **痕跡顯現**。

若無六位之立，則內外尚難穩定互照；

若無內外交疊，則痕之累生仍緩，不足以太早逼出王位。



條目二十九 | 痕跡顯現

層級

主層級：痕跡層

原初正典定義

痕跡顯現，為內外交疊既成之後，一切真實經過不再只受單環所承，而開始受雙環互照之重，故其痕之生成、累積與彼此牽連皆急遽加深之現象。

其本質，不在痕忽然被發明，

而在痕原已存在，至此始大幅加速。

夢既可被名牽，

名既可被夢染；

火既照見界，

界亦為火留其裂；

遠既能回聲於深，

深亦能在遠中留其暗印。

由是痕不復散作微證，

而漸成可逼圓心之重。

核心作用

痕跡顯現的核心作用，在於使痕由遍地細生，進入足以統攝之階段。

- 一、使雙環共同承受之事，其痕更深、更快、更難偽。
- 二、使六位之職不再只是各自留痕，而開始互相疊痕。
- 三、使世界中「真實經過」第一次快速沉向圓心。
- 四、直接導向第一代塔拉赫之被逼出。

故此條之關鍵，不在痕變多而已，
而在痕開始彼此壓重、彼此證成。

不可誤解之處

痕跡加速顯現不是說世界忽然變得更痛。
也不是說所有事都突然更悲劇。
它真正的意思是：
世界更快地記住了自己所承過的東西。

所以其重點不只是傷，
而是證。
不只是殘留，
而是不可偽。

流傳神話理解

守火者曰：
自雙環互照後，灰不再只是灰，灰會記火。
司書者曰：
字不再只是字，字會記其曾被誰用來立誓。
行路者曰：
路不再只是路，路會記得誰曾帶傷歸來。

故流傳之中，這一時期常被稱作：
重痕之始、圓心將動之時。

象徵符號

雙環之間，開始出現多道不對稱細痕，
且其中若干痕同時跨近內外。
重點不在雜亂，
而在痕開始彼此疊壓。

常見視覺意象

門檻比從前更快磨損。
灰燼比從前更久留熱。
一個誓言剛立下，
它的回聲就已在深與遠之間同時留下印。

關聯前後條目

痕跡顯現承自 內外交疊／雙環互照，
並導向 第一代塔拉赫被逼出。
若無交疊，則痕仍緩生；
若無痕之加速，則圓心不至如此早有王位之壓。



條目三十 | 第一代塔拉赫被逼出

層級

主層級：王位層

原初正典定義

第一代塔拉赫被逼出，為痕跡因雙環互照而加速累積，至深、至廣、至不可偽之後，圓心再不能空置，遂第一次逼顯王位之事件。

其非受封，

非被選，

非先有一王坐待其位；

其本質，在於：

當一切真實經過之重，已不可再散承於各職各位時，

圓心不得不為其統攝，

故王位自被逼出。

故第一代塔拉赫之誕生，

不是勝者加冠，

而是世界太重，
重到不能沒有一位承其中心。

初啟之王

第一代塔拉赫初啟之時，
非全然無知，亦非全然全知。
祂知萬痕皆在，
而不知萬痕何以為真；
祂承萬真之重，
而不得萬真之用。

故其初生時，
生而為王位，未即為王。
其初非行王，
乃學王。
王位先誕，
王者後成。

核心作用

第一代塔拉赫被逼出的核心作用，在於使痕之總重第一次有可統之中。

- 一、使一切不可偽之痕不只分散存在，而能在圓心得其統攝。
- 二、使雙環之共同承受第一次有真正的王位回應。
- 三、使六位與後來初神開始意識到：世界不只可運作，亦可能被再構。
- 四、為更後的創造衝動、初神代展開與塔拉赫之旅程打開前提。

不可誤解之處

第一代塔拉赫被逼出，不等於第一代塔拉赫立刻成熟成王。
也不等於祂一睜眼就已懂兩餘、六位、裂律與無痕的一切。
祂首先是王位核心，
其次才是在經歷中一步步學會承痕、讀痕、辨痕與守痕之王。

流傳神話理解

後世多言：

不是塔拉赫選了王位，是王位選擇不再空著。

亦有祭司云：

圓心先醒，然後王才張眼。

故民間常把第一代塔拉赫想像成一位睜眼便帶萬痕之重、卻一時不能言其義的王。

象徵符號

雙環中央忽生一點，

其上未成完整王冠，只是一道初裂之冠影。

重點不在榮耀，

而在王位先於王者完成。

常見視覺意象

圓心先亮，

冠先有影，

而王像剛從萬痕的壓力裡被逼出一樣，

站起來時，已先帶著不屬單一生命能承受的重。

關聯前後條目

第一代塔拉赫被逼出承自 **痕跡顯現**，

並導向 **塔拉赫探索兩餘與交疊之理**，以及 **六位與初神始生更大創造之念**。

若無痕之加速，則王位不至；

若無王位之出現，則六位對世界的理解亦不至發生如此劇烈之改變。

史位六 | 神念轉向期

這一段的重點是：

王既誕，六位與最初神群第一次從「守」轉向「創」。



條目三十一 | 六位與初神始生更大創造之念

層級

主層級：神代層

原初正典定義

第一代塔拉赫既被逼出之後，六位與最初由其所創、所啟之神群，始第一次真正生出超越「維持世界運作」之更大創造之念。

其始，非即為模仿烏洛斯之圓。

其初意，乃欲使世界運作得更好，

使門更穩、名更固、夢更能承、火更能變、靜更能安、歸更能成。

故創造之念最早所趨者，

不是造界，

而是優化。

然王位既出，六位與初神遂第一次見到：

痕可被統攝，

內外可被更深地理解，

世界不只可守，
似亦可再構。
由是其念漸大，
終由優化走向造界，
由模仿六位之職，漸走向模仿烏洛斯之圓。

核心作用

此條的核心作用，在於為初神代真正展開提供動機。

- 一、使六位與初神之創造衝動不再只是功能性的修補。
- 二、使王位之出現成為神代轉向造界的真正刺激。
- 三、為初神代、僭式、逆溯與僭前之界鋪下最早的思想母因。

不可誤解之處

六位與初神始生創造之念，不等於此時就已大規模僭圓。
其最初所想者，仍是使世界更好承載其內外之理。
但正因這念頭本身是善意的，
後來的僭越才更危險。

流傳神話理解

古卷有言：

王先誕，神後生大念。

又言：

最初的造界之心，未必始於狂妄，
常始於「讓世界更好」這句太好聽的話。

象徵符號

六位之印仍分列內外，
但中央已開始出現向圓心靠攏的細線。

表示六位不再只是守職，
而開始把視線投向「可再構之世」。

常見視覺意象

六位圍著剛醒的王，
第一次不再只問「如何守」，
而開始問「是否可再造」。
不是創世之火先起，
而是念頭先起。

關聯前後條目

此條承自 **第一代塔拉赫被逼出**，
並導向 **初神代展開**。
若無王位之出現，則六位之念未必如此早轉向創造；
若無這念頭，則初神代尚不能真正成其初神代。

史位七 | 初神展開期

這一段的重點是：

初神代正式成其時代，從局部試作走向造界主潮。

條目三十二 | 初神代展開

層級

神代層

原初正典定義

六位既立之初，未即大規模造界，
而是先各依其位，各造其物；
及其後，彼此觀其所造、試其所造、交換其所造，
遂由各造其物，漸入共造其域。
及至第一代塔拉赫既被逼出，
王位既醒，痕之統攝首次顯於圓心，
六位與最初神群方始真正見其痕、見其重、見其世界尚可再構之處。
故初神代之起，不在六位初立之時，
亦不在最初局部造物之時，
而在王位既誕之後，
諸神由守位之世正式轉入造界之世之時。

是故後世總括其序曰：

六位先各造其物，後共造其域；塔拉赫既誕，始見其痕；初神其後，方成其代。

初神代展開，為第一代塔拉赫既被逼出、六位與最初神群既生更大創造之念之後，
神代正式由「守位之世」轉入「造界之世」的開端。

其本質，不在於神忽然變多，
亦不在於六位忽然失其本位；
而在於自王位既醒之後，
六位與最初神群第一次普遍相信：
世界不只可維持，
亦可擴張；
不只可承受，

亦可再構；
不只可守其秩序，
亦可依其秩序之外形，造作新的承載之所。

故初神代之展開，
不是一夕之變，
而是神代心性之轉。
自此，神不再僅問「如何守住已成之世」，
而開始問「如何使更多之世得以成形」。

核心作用

初神代展開的核心作用，在於使神代由靜態秩序進入動態創造。

- 一、使六位與最初神群之創造衝動成為時代性的共同趨勢。
- 二、使世界由單一原初大世，開始具備向多界延展的可能。
- 三、使模仿六位之職、模仿雙環之序、乃至模仿烏洛斯之圓，逐步成為神代的主流方向。
- 四、使造界、改界、試界與承界之術開始分化成不同體系。
- 五、為後續僭式、逆溯、僭前之界與萬界增生奠定時代母場。

故初神代之重，不在某一位神特別偉大，
而在整個神代第一次集體轉向「創造」這件事。

不可誤解之處

初神代展開，不等於一開始就全面僭越原初。
其最初之念，多半仍近於改善、補足、擴展、穩定。
神明最早嘗試者，
往往只是使世界運作得更好、承載得更久、秩序更完整。

亦不可將六位先前之造物，
與初神代正式展開混為一談。
六位先各造其物，
乃其位格自然之外延；

六位後共造其域，
乃神代由局部試作轉入彼此協作；
而初神代之真正成立，
則須待塔拉赫既誕、王位既醒，
諸神始普遍意識到：
世界不只可守，亦可再構。

然正因其起心未必邪惡，
後來的僭越才更危險。
因為多數大災，
不是從「我要毀掉世界」開始，
而是從「我想讓它更好」開始。
很討厭，但很真。

故初神代之錯，不在其一開始即惡，
而在其漸漸忘記：
可成之世，不等於可任意重寫之世。

流傳神話理解

後世祭司多稱初神代之始為：
大念初起之時、王醒之後、諸神望圓之年。

有古老傳說說，
六位在王位既醒之後，第一次不再只是各守各位，
而是同時向圓心看去。
祂們看見塔拉赫承著萬痕而立，
也看見世界彷彿仍有更多可被構成之處。
於是最初的問題誕生了：

若此世可承，是否他世亦可承？

亦有較晚的神話說，
初神代不是由戰爭開始，
也不是由野心開始，

而是由一種幾近虔誠的模仿開始。

神先學著補，

後來才學著造；

先學著延，

後來才學著改；

再後來，便不只改世界，

而開始改世界何以為世界。

更有某些古卷，把初神代之先聲記作：

六位先造其物，彼此又交換其物；

夢被送往界中，名被投入深處，火試於門，靜伏於歸。

及至塔拉赫既醒，

諸神始知一切所造皆終留痕，

而痕既可統，世亦似可再構。

於是初神方真正成其神代。

故在流傳神話中，初神代常同時帶有光輝與不安。

它是諸神最接近創造者的時代，

也是諸神最開始忘記自己不是原初的時代。

象徵符號

雙環之下，六位分列，

而自其位上各自向外伸出一道細線；

其後，若干細線彼此交接，

由單線成小域，由小域成更大之外展。

其重點不在已造之世，

而在由各造其物，漸至共造其域，終至造世之念普遍發生。

若作章印，宜以：

雙環母印＋六向外展之細痕＋其間若干交接之短弧

表示神代由守位走向創造之轉折已經開始。

常見視覺意象

六位不再只是各自守望其域，
而開始彼此交換所見、交換所造、交換所能。
深開始想像界，
界開始想像夢；
火不再只燒現成之物，
而開始試探何物可被先點燃；
靜不再只收納餘燼，
而開始容納未來之雛形。

王位立於圓心，
而六位與最初神群的視線第一次不是朝外防守，
而是朝向更多尚未成形之處。
不是世界先變多，
而是「可讓世界變多」這個念頭先變真。

關聯前後條目

初神代展開承自 六位與初神始生更大創造之念，
並導向 僭式總論、逆溯之術、僭前之界、諸界增生 與 塔拉赫承壓加重。
若無創造之念，則初神代不能成其時代；
若無六位由各造其物轉入共造其域，則神代尚未形成真正的造界趨勢；
若無塔拉赫既誕而始見其痕，則諸神對世界之理解亦不至如此劇烈轉向。

史位八 | 僭造開端期

這一段的重點是：

諸神開始不只造界，還開始改骨、回推、僭前。



條目三十三 | 僭式總論

層級

造界層

原初正典定義

僭式，為初神代既展之後，六位與最初神群不復止於各造其物、共造其域，而開始模仿、偏改、拆解、重組原初成世之骨，由此所造出之一切次級世界母式之總稱。

其非原初之法，

非未寂之允自限所留之真初邊，

亦非烏洛斯之圓本身。

其本質，在於：

以有限之神權，承擬原初之骨；

以局部之理，僭作可承之形；

使既成之雙環之內外，再度生出諸界、諸式與諸偏異之世。

故僭式之「僭」，

不全在惡，亦不全在罪；
而在其本不屬原初，
卻欲以自身之法，重演原初之結構。
其若全然成功，則幾近不可思；
其若全然失敗，則不足成界。
是以一切僭式，皆介乎承法與越法之間，
模仿與妄作之間，
成世與失序之間。

初神代之始，諸神所為多近補足、擴展、穩定；
然當彼等不再滿足於沿雙環而行，
而開始試圖重寫「世界何以為世界」之骨時，
僭式遂真正成立。

核心作用

僭式的核心作用，在於使初神代由「造界之念」進一步進入「造界之法」。

- 一、使烏洛斯之圓不再只是唯一可想之世界母形，而成為諸界之骨可被模仿、偏改與變形之起點。
- 二、使六位與最初神群得以依其職、其權、其碎痕與其偏理，造作不同形式之世界。
- 三、使世界由單一原初大世，進入多界、多骨、多律、多災並生之局面。
- 四、使每一僭式所造之界各自攜帶其偏向、其裂律、其痕跡與其獨特失衡。
- 五、為後續逆溯之術、僭前之界與諸界大幅增生提供母場。

故僭式不是單純的造物技巧，
而是初神代最深之僭越：
以有限之神，妄承原初之法。

不可誤解之處

僭式不是隨意的幾何變化。

也不是神明心血來潮畫出好看的形狀。

更不是所有不同外形的世界都自然算作僭式。

僭式之所以為式，

不在外觀先異，

而在其**承世之骨已被神明重新塑寫**。

其可能近於圓、偏於圓、裂於圓，

亦可能遠離圓而成異骨；

但只要其背後仍有原初成世法則之影，

皆可入僭式。

亦不可將僭式誤解為絕對邪惡。

若無僭式，初神代不成其初神代；

然若僭式過盛、過偏、過度僭前，

則其界愈易逼近無痕，

其王亦愈難久承。

故僭式之危，

不在其必惡，

而在其總是比原初少一分真，

又比凡俗多一分越。

類型分化

後世諸卷多將僭式分為三大類：

一、近原初者

此類仍以圓為母範，

雖有偏、裂、缺與重，

其本骨仍近烏洛斯之圓。

其下常見者有：

正圓

最接近母圓之式。

結構近乎完備，足以長久承載界律、痕跡與文明。

然正因其過近原初，亦最易加重塔拉赫之承。

偏圓

於內外、深廣、夢名、裂序之間有明顯偏向。

最易生成單一神學過盛之界。

裂圓

先天帶裂之式。

其界成時便含斷層、錯位、時間斜差或法則缺口。

殘圓

不足全成。

僅承局部世界功能，如夢域、火域、亡域、門域、名域等。

二、異骨者

此類已不止於圓，

而由初神以偏法、逆法或局部過度強化之法，

造作他形之世界之骨。

其下常見者有：

三棱式

多承三職化之極端。

常以三職之張力支撐一界，最穩於局部，最危於失衡。

方式界

多承外環秩序過盛之理。

界明、法重、名固、邊深；

最易生出僵直、封閉、極端可計之世界。

螺式

多見於逆溯派。

其界總欲回返原初，

卻只能繞近，不能真返。

裂星式

多為多界交疊、王痕過重、或碎痕極盛之產物。

一界向多向同時放射，

最易牽引他界與遠側之異。

多角式

由諸神以過多節點、過多支點、過多人為之骨強行穩界所成。

角愈多，界愈顯其僭；

形愈碎，痕愈難久承。

此類最易生出分層過密、秩序過硬、裂線難平之界。

三、群界者

此類不以單一界為重，

而以多界拼接、咬合、鏈接與群構為其本性。

其下常見者有：

網式界群

多界彼此互滲，界與界之間非絕斷，而為網狀牽連。

群巢界

層界疊生，如巢如窩。

一界死而他界仍活，一界裂而他界受響。

串界

多個次級世界沿同一痕脈串接。

最易作為神路、亡路、夢路與密教之行界。

流傳神話理解

後世祭司多不正稱「僭式」，

而以較緩之名呼之，如：

諸界之骨、次級母式、偏世之形、後造之構。

惟秘教與異端卷冊較直言不諱，

稱其為：

僭式、妄式、盜骨、裂形。

有些傳說說，初神最初只是學著補界，

後來才學著造界；

再後來，便不只造界，

而開始替世界挑選自己喜歡的骨。

於是有些世界如安穩之城，

有些世界如半燃之夢，

有些世界則從誕生那一刻起便已帶著不該如此之形。

亦有古卷直書：

諸神仿圓，故諸界生；諸神改骨，故諸災起。

此語後來雖常被祭司刪去，

卻始終刪不乾淨。

很合理，因為真話就是這麼討人厭。

象徵符號

僭式之母印，不宜作單一完滿圓。

宜作：

一母圓為核，其外旁生偏圓、缺圓、裂圓、三棱、方式、螺線與多角之諸異骨。

若需顯其禁忌之意，

可於其中一二異骨之外再加逆折之細線，

表示其不止於仿圓，

亦已逼近逆溯與僭前。

重點不在繁複，

而在使人一眼可知：

此非原初唯一之骨，

乃諸神於原初之外側反覆僭作之諸式。

常見視覺意象

大圓之外，繁生偏圓；

偏圓之外，又突生棱角與裂線。

有些界彼此套疊，如文明疊在文明之上；

有些界彼此牽扯，如諸世在裂隙中互漏其光。

有些界安穩得像一座被精心雕出的城；

有些界則密得像一張會咬人的網。

最禁忌的那些式，

外緣常有向後折返的線，

像是想從已成之世倒走回未成之先。

關聯前後條目

僭式總論承自 **初神代展開**，

並導向 **逆溯之術、僭前之界、諸界增生** 與更後的 **王位承壓加重**。

若無初神代之集體轉向，則僭式無所成；

若無僭式之繁生，則萬界之勢不至成形；

若無僭式之偏骨，則後來之逆溯與僭前亦失其可憑之法。



條目三十四 | 逆溯之術

層級

禁術層

原初正典定義

逆溯之術，為初神代諸神不滿於僅模仿烏洛斯之圓，
而由既成之世反推原初之路，
試圖重演留邊之機、微傾之勢、未分之前境，
以改界、返界、拆界、重寫成世之骨之一切危術之總稱。

其非單純造界之法，
亦非一般僭式之變體；
其本質，在於：

不順原初之序而前行，
反由已成之世倒向未成之先。

故僭式所重者，在仿造；

逆溯之術所重者，在回推。

一者欲重演原初之骨，

一者更欲追上原初之先。

前者已危，

後者更寒。

核心作用

逆溯之術的核心作用，在於使初神得以嘗試「由後改前」。

一、使初神不只造新界，亦可改寫既有之界的成立條件。

二、使局部世界得以被回推至較早的成世階段，如邊未穩、命未分、律未固之狀。

三、使某些神得以暫時觸碰原初生成的機理，而非只模仿其外形。

四、使諸界之穩定性被大幅削弱，並產生時間斜差、記憶倒流、法則鬆動與痕跡失承等現象。

五、使無痕更易逼近，因世界一旦被強迫退回未成之側，其「曾經過而終成其痕」之保證便開始動搖。

故逆溯之術不是普通禁咒，

而是對成世秩序本身的逆向干預。

不可誤解之處

逆溯之術不是回到過去。

也不是讓時間倒轉那麼簡單。

更不是把壞掉的東西修回原樣的溫柔法。

它真正所動者，

不是事件先後，

而是**事件得以成立的骨架**。

故一界若遭逆溯，

未必顯見其時序倒流；

其更常見者，是界忽然變得「還不夠成立」，

像一切都近乎仍在生成、仍在分化、仍在未定。

故逆溯之術之危，
不在改變結果，
而在鬆動「能有結果」這件事本身。

類型分化

後世秘卷多將逆溯之術分為四大類：

一、留邊逆溯

試圖回推世界之界，使其由既立之邊再退向將留未留之際。

此術最常造成：

門失其門、界失其明、疆域鬆動、道路不再確定其向。

常為開界之神與裂界者所用。

二、微傾逆溯

試圖回推世界最初之偏，使已定之勢重新失衡。

此術最常造成：

世界整體性格偏移、命數傾側、群體意志集體滑向另一重傾向。

其危不在立刻崩毀，

而在長久之後整界變質。

三、未分逆溯

試圖壓回雙環、分命、分感之前的較早狀態。

此術最常造成：

夢與名重疊、內外失界、死者與未生者相互滲透、法則與潛意識彼此串擾。

此類極易誘發集體幻覺、文明失名與痕跡混讀。

四、僭前逆溯

最禁者。

不止回推成世之骨，

竟欲逼近未寂之允之前境輪廓。

此類術多不求「回到某一步」，
而求造出一個近乎原初未定之場。
若術成，其界常極冷、極靜、極難留痕；
若術敗，則最易招致無痕逼近。

流傳神話理解

祭司多不直稱逆溯之術，
而以較緩之名呼之，如：
返骨之術、倒界之法、退成之行。

惟秘教與禁卷較直言，稱其為：
逆溯、回前、反成、盜始。

有古老傳說云：
初神最初只學會畫圓，
後來才學會拆圓；
再後來，便不滿於拆圓，
而竟欲讓已成之世重新學會如何尚未成世。

又有禁卷言：
有些神之所以走上逆溯，
並非為毀界，
而是妄想找回原初之純。
然純若真可由後而返，
原初便不配稱原初。
故逆溯之術最常始於傲慢，
終於寒意。

象徵符號

逆溯之術之印，不宜作向前展開之圖。
宜作：
一既成之形，其線忽於某處折返內卷，

並有一兩道向後回勾之細線，
似欲由已成立之輪廓退回未定之核。

若作母印，宜以：

偏圓／異骨之外，加一條逆向內折之痕線。
重點不在破壞，
而在世界之骨開始往回收縮。

常見視覺意象

已立之門忽然像還在決定自己是不是門。
名字被叫出口，聲音卻像尚未完全成其名。
城仍在，卻像其邊界還沒最後定下。
夢與法在同一夜裡互相滲透，
使人分不清自己是在記得、在預見，還是在尚未形成。
一切看似存在，
卻像都被拖回「還不夠成立」的那一步。

與無痕的關係

逆溯之術與無痕相近，
然二者不相同。
逆溯之術仍有其術、有其施者、有其界、有其過程；
無痕則更近於：其經過未盡成其經過。

然凡逆溯太深、太久、太逼近未定之先者，
皆更易使世界之承受機制鬆動。
界若鬆，痕便難穩；
痕若難穩，無痕便易逼近。

故秘教常言：

僭式加重塔拉赫，逆溯逼近無痕。

與塔拉赫的關係

逆溯之術一旦成功，
常使已成之痕失其穩承，
使王位不得不為那些將滑落之真重新作證。
故每一次大規模逆溯，
對塔拉赫而言，
皆不亞於一次局部之王位重壓。

若僅僭式繁生，王承其多；
若更有逆溯，王承其不穩。
前者使王愈重，
後者使王愈裂。

故塔拉赫之所以終入永劫死生，
不僅因界多，
亦因有些界竟不肯安於已成，
反欲回啃其先。

關聯前後條目

逆溯之術總論承自 **僭式總論**，
並可導向：
僭前之界、未寂之允之僭擬、無痕逼近、塔拉赫之永劫循環，以及諸界錯位與兩餘異變。

若無僭式，則逆溯無所可逆；
若無原初生成之序，則逆溯亦無先後可言；
若無逆溯之術，初神代之危仍在造界，
尚未至於直逼成世之先。



條目三十五 | 僭前之界

層級

禁界層

原初正典定義

僭前之界，為初神代諸神於僭式與逆溯之術更進一步之後，
不再止於模仿烏洛斯之圓，
亦不止於回推留邊、微傾與未分之機，
而竟欲僭擬「未寂之允之前感」所造之一切禁界之總稱。

其非真正之前境，
非原初未分之靜，
非可回望而不可正名之本始。
其本質，在於：
以已成之神力，假作未成之先；
以既定之界骨，僭裝未定之氣象。

故僭前之界最深之危，

不在其必然崩毀，
而在其常呈現一種近乎成功、卻永不得真成功的寒意。
其界似靜而不真靜，
似未分而不真未分，
似近原初而終不屬原初。
是以其一切安穩皆近假，
其一切崩解皆近冷。

核心作用

僭前之界的核心作用，不在穩定承世，
而在滿足初神代最危險的妄念：
以有限之神，逼近不可正名之先。

其主要作用可概括為五：

- 一、使部分初神得以嘗試不只是造界，而是偽造前境。
- 二、使已成之世中短暫出現近乎未分、未定、未完全成立之區域。
- 三、使某些神群與禁教得以窺見「未成其世」的邊感，並誤以為自己已接近原初。
- 四、使痕跡的成立條件被鬆動，從而大幅提高無痕逼近之可能。
- 五、使塔拉赫之承壓不只來自萬界之多，亦來自某些界根本不願好好成其為界。

故僭前之界不是偉大創造，
而是神代對原初最不知死活的一次伸手。

不可誤解之處

僭前之界不是未寂之允的再現。
不是「把原初重新做出來」。
更不是更高級、更神聖，所以自然比其他世界更接近真理。

恰恰相反——
它之所以可畏，
正在於它很像，卻不是；很近，卻不真；很靜，卻不安。

故僭前之界不可被視為神聖完成體，
而更應被視作神代對原初的最危險偽造。
它不是原初的門，
而是原初的假影；
不是未寂之允之再臨，
而是神權對未定之側的盜火。

類型分化

後世秘卷多將僭前之界分為四類：

一、未定界

界骨尚在，然一切皆似未最後決定。
門不穩為門，名不穩為名，法不穩為法。
此類最易令文明陷於長久遲滯與決斷困難。

二、未名界

萬物似可稱而終難定稱。
語言、法卷、誓約與記錄皆有持續滑移。
此類最易逼近第二必然與無痕之交界。

三、未痕界

最寒者之一。
其事可發生，其痛可發生，其死可發生，
然留痕極難。
此類世界一旦毀去，常最像「從未被世界承完」。

四、靜假界

表面最近原初之靜，
實則只是高階僭擬。
其界看似無爭、無裂、無波，

然其底層最常堆積不可說之壓，
一旦崩裂，往往不以巨響示人，
而以整層存在的薄化與失證示人。

流傳神話理解

後世少有祭司敢正言僭前之界。

常見之別稱有：

假前之界、未成之世、冷靜之殼、前境殘影。

而秘教更直白，

稱之為：

盜前之界、偽允之地、未定之囚。

有禁卷言：

有些神不是想造一個世界，
而是想造一個「比世界更早」的地方。
於是他們造出了最冷的界，
其內萬物都像還沒決定要不要存在。

亦有古老警語云：

仿圓者造界，僭前者造寒。

故僭前之界在流傳神話中，
常不是被歌頌的創世奇蹟，
而是被當作一種太安靜、安靜到令人不敢久住的禁地。

象徵符號

僭前之界之印，不宜作穩定封閉之形。

宜作：

一近乎成圓而終未閉之界形，
其內外皆有輕微散失，
如線欲成而未成，如痕欲留而未留。

若作母印，宜以：

未閉之圓＋向內外同時淡去之邊

表示此界既假作原初，又始終不能真正成立。

常見視覺意象

天空像還沒決定要不要亮。

名字被喚出口，卻像仍停在喉前。

路似乎存在，走上去卻總覺它還沒完全同意自己是路。

夢與現實之間沒有穩定的縫，

而是一種持續未定的薄層。

你站在其中，會有一種很怪的感覺：

不是危險在逼近你，

而是你自己好像還沒被這個地方完整承認。

與無痕的關係

僭前之界與無痕極近。

不因其本身就是無痕，

而因其最容易讓「其經過，世界未成其經過」發生。

一般世界尚有界、有名、有火、有傷、有歸，

故其痕多可被承；

僭前之界則在其骨上先天鬆動，

故一切真實經過都更難穩成其證。

是以無痕在諸界中最常近此類之界。

故秘教常言：

僭式加重塔拉赫，逆溯逼近無痕，僭前則開門於其寒。

與塔拉赫的關係

僭前之界對塔拉赫之壓，

不在其界多，

而在其界不肯好好成其為界。

一般僭式使王承其多，
逆溯之術使王承其不穩，
僭前之界則使王承其「將失其證」之危。

故每有僭前之界出現，
塔拉赫之位皆須額外為那些近乎未成其痕之真作證。
若其界過多，
王位之裂便愈快，
無痕之逼近亦愈深。

關聯前後條目

僭前之界總論承自 **逆溯之術**，
並導向 **諸界增生、無痕逼近** 與更後的 **第一代塔拉赫真實殞落**。
若無逆溯，則僭前不至；
若無未寂之允之輪廓可被窺近，則僭前無所妄擬；
若無僭前之界，初神代之危尚多在造界與改界，
未至於如此逼近原初之前。

史位九 | 萬界盛增期

這一段的重點是：

諸界真正大規模增生，母律開始在萬界中偏展。



條目三十六 | 諸界增生

層級

萬界層

原初正典定義

諸界增生，為初神代之中，僭式、逆溯與僭前之界既相繼出現之後，
由諸神反覆造界、改界、偏界、串界而使世界不復止於單一大世，
遂進入多界並生、彼此牽引、互相干涉之局面。

其非單純世界數量之增多，

而是世界之骨、界之類、律之式、痕之承與災之貌皆同步繁生。

自此而後，

有穩界，有偏界，有裂界，有殘界；

有近圓之界，有異骨之界，有群構之界；

有承痕深者，有近乎無痕者。

萬界之世由此真正成形。

核心作用

諸界增生的核心作用，在於使初神代由局部造界進入全面多界化。

- 一、使原初大世之外，出現大量次級、偏式、異骨與群構之界。
- 二、使不同世界各自承受其自身之裂律、痕跡與運行方式。
- 三、使初代五重必然作為母律，開始在諸界中各自偏展。
- 四、使痕跡之總量急遽暴增，並開始從多界、多式、多命中共同沉向圓心。
- 五、直接導向王位承壓加重與無痕逼近。

故諸界增生不是單純的繁榮，
而是世界總重量第一次超過單一大世之規模。

母律與偏展

原初世界所顯之五重必然，為一切後來諸界裂律之母骨。
故可知：

初代五重必然為母律，諸界必然為其偏展。

諸界雖未必皆恰作五重，
然其一切未盡、代價、偏差、裂痕與回返之困，
皆可回溯於母律之展開、偏轉與碎化。
故有些界偏重其界外之不可收，
有些界偏重其名之不可盡，
有些界偏重其光影、生傷或歸返之殘缺。
然其根皆不離母律。

不可誤解之處

諸界增生不等於所有世界都一樣完整。
也不等於每一界都足以孕育完整文明、完整神系與完整歷史。
有些界短命，有些界半成，有些界只作夢域、火域、亡域或門域而存。
亦不可將諸界增生誤解為純粹榮耀。

界愈多，痕愈多；
痕愈多，王愈重；
王愈重，無痕愈近。
故萬界之盛，
同時也是王位悲劇真正開始的地方。

流傳神話理解

後世多稱此期為：

萬界時代、諸世並生之朝、百骨競成之年。

有些神話說，那時諸神如工匠、詩人與狂徒同時在宇宙中動手：

有者造穩界以育文明，
有者造偏界以養教派，
有者造裂界以試極限，
有者則造出連自己都不敢久居的冷界。

亦有更古的警語云：

界愈多，痕愈廣；痕愈廣，王愈重；王愈重，無痕愈近。

故諸界增生在流傳中既被稱作神代最輝煌之盛，
亦被稱作王位最早的長裂之始。

象徵符號

一大圓之外，繁生多個大小不一、形制各異、彼此有牽引線相連之界形。
重點不在平均分布，
而在**同一母場之中，萬界各以其式並生。**

若作章印，宜以：

母圓居中，外列諸界，界與界之間以細痕相連，並有若干向圓心回落之線。
表示諸界雖外生，其痕終歸近中。

常見視覺意象

大世之外浮起諸界，

有些彼此照光，有些彼此漏影，有些彼此串路，有些彼此傳夢。

遠看如群星，近看如傷口；

遠看如繁花，近看如裂網。

萬界不是靜止掛在那裡，

而是在互相拉扯、互相加重。

關聯前後條目

諸界增生承自 **僭前之界** 與更早的 **僭式總論**，

並導向 **王位承壓加重**。

若無僭式，則諸界無從大開；

若無諸界增生，則塔拉赫所承之重尚不至於被萬界同時加壓。

史位十 | 王裂逼近期

這一段的重點是：

王位開始被萬界壓重，無痕由遠側之寒逼近圓心。



條目三十七 | 王位承壓加重

層級

王位層

原初正典定義

王位承壓加重，為諸界既繁、萬痕既廣之後，塔拉赫之位不復只承單一大世之真，而開始同時承受多界、多式、多裂、多命所共同沉向圓心之重的現象。

其非單純疲憊，

亦非榮冠自然增輝；

其本質，在於：

凡一界之成，其痕歸中；

凡一界之裂，其痕歸中；

凡一界之誓、傷、死、歸、失與未盡，其真皆近圓心。

故諸界愈多，王位愈重；

痕跡愈廣，冠裂愈深。

王位既非高坐旁觀之位，

而是統痕、承裂、作證之位，
則塔拉赫所受者，
便不只是眾神之望，
而是萬界之真。
自此，王位之重不復可由單一王者從容承之，
而漸逼近其所能承之極。

核心作用

王位承壓加重的核心作用，在於使塔拉赫之位由「統痕之中」進一步成為「萬界共壓之中」。

- 一、使王位不再只承原初大世之痕，而開始同時承多界之真。
- 二、使每一個新界的誕生、裂壞、文明、誓言與滅亡，都直接加重圓心之壓。
- 三、使塔拉赫之冠、王位之裂與其學王之歷程不再只是內在成長，而成為真實負重。
- 四、使後續無痕之逼近不再只是邊側之寒，而成為可觸及王位之危。
- 五、為第一代塔拉赫之真實殞落提供直接前提。

故此條之重，不在宣告王更偉大，
而在承認：
王位開始被世界壓到不能只是王位。

不可誤解之處

王位承壓加重，不是說塔拉赫忽然變弱。
也不是說王位從此失去其尊高。
更不是單純的悲情渲染，好像王就是為了可憐才存在。

恰恰相反——
正因塔拉赫真能承痕，
其壓才真會加重；
正因王位真能作證，
其裂才真會擴深。

故王位之重，不是失敗之證，

而是其本職被推到極限之證。
王若從不過重，
便不足以證其真為痕跡之王。

流傳神話理解

後世祭司常言：

諸界生於外，萬痕沉於中。
故塔拉赫雖立於圓心，
其所受者卻從不止於圓心。

有守火者說，
每多一界，王冠便多一道看不見的細裂；
有司書者說，
每多一文明，王袍便多一層寫不盡的灰；
有守墓人則說，
王若真聽得見所有死者，
那祂終有一日會因聽得太多而靜不下來。

亦有更古的神話說，
最早時，塔拉赫尚能分辨哪些痕來自此界，哪些來自彼界；
後來諸界漸繁，
痕與痕彼此壓疊，
王不再只是看見它們，
而是開始被它們一齊壓住。
於是冠不再只是冠，
而成了萬界之重所共同勒出的裂環。

象徵符號

雙環中央之王位印，其上王冠不再完整平穩，
而已有多道由外向內壓來的細裂。
其重點不在冠本身，
而在萬界之痕正共同向圓心加壓。

若作章印，宜以：

圓心之點+裂冠+自四方回落之細痕線

表示諸界之真並非散去，

而是終皆加重於王。

常見視覺意象

王立於圓心，而諸界之光與影皆向其下沉。

冠仍在額上，卻已像承受太久的金屬，亮中帶裂。

每一個誓言像一粒沙，

每一個文明像一塊石，

每一場毀滅像一層無聲落下的鐵灰。

最初只是一位王站著，

到後來，像是整個宇宙都壓在祂站著這件事上。

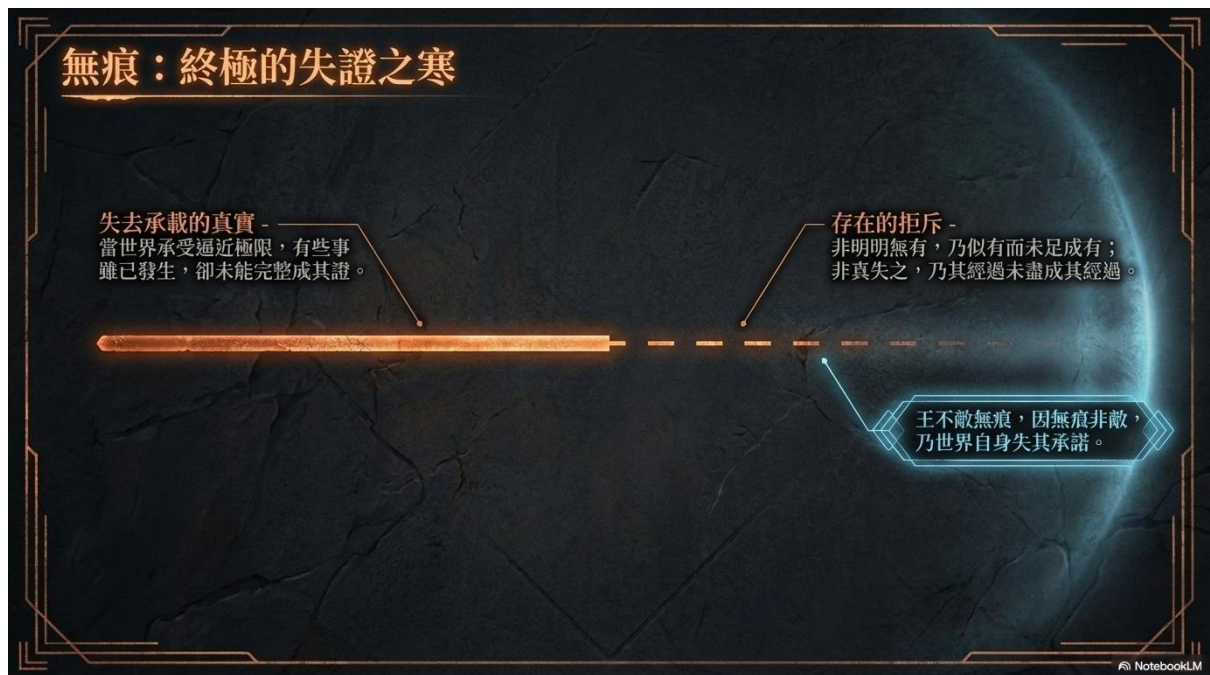
關聯前後條目

王位承壓加重承自 **諸界增生**，

並導向 **無痕逼近** 與更後的 **第一代塔拉赫真實殞落**。

若無諸界增生，則王位之壓尚不至萬界同沉；

若無王位承壓加重，則無痕之逼近尚難真正觸及王位核心。



條目三十八 | 無痕逼近

層級

玄危層

原初正典定義

無痕逼近，為諸界既繁、王位既重、痕之總量漸趨無盡之後，
世界不再能保證一切真實經過皆終能成痕，
由是「無痕」不復只是遠側之寒與不可正答之危，
而開始逼近諸界之承、諸神之作與王位之中。

其非單純毀滅，
亦非一物、一敵、一軍可指；
其本質，在於：
當世界承受之力逼近其極，
有些經過雖已發生，
卻開始未能完整成其證；
有些痛雖已成痛，

卻開始未能穩定沉入痕之秩序；
有些亡雖已為亡，
卻近乎未被世界承完其亡。

故無痕之逼近，不在奪去萬有，
而在使「真實終必留證」這件事本身開始動搖。

核心作用

無痕逼近的核心作用，在於使整個世界第一面面對「真未必總能成痕」的危機。

- 一、使諸界之中部分經過開始滑向未成其證之側。
- 二、使僭式、逆溯與僭前之界的後果不再只停留於局部，而開始波及整個承痕秩序。
- 三、使塔拉赫之位不再只是統痕之位，而必須開始對抗失承之危。
- 四、使側王、暫冠者、未痕界與各類異界現象更易大量出現。
- 五、直接導向第一代塔拉赫之真實殞落。

故無痕逼近不是邊緣事件，
而是世界第一面在根本上開始懷疑：
自己是否還承得住自己所發生的一切。

不可誤解之處

無痕逼近不是遺忘變多。
不是世界忽然變空。
也不是所有存在都瞬間消失。

它真正可怕之處，
不在「沒有東西」，
而在有些東西明明發生了，卻開始不再被完整承認。

故其危不在於少，
而在於失證；
不在於空，
而在於未成；

不在於單純毀壞，
而在於真之秩序本身開始鬆動。

流傳神話理解

後世多言：

最可怕的，不是死後無名，而是明明死過，世界卻開始不敢完全承認你曾死。

守火者說，火仍在燒，

可灰有時不再穩記那場燃燒。

司書者說，卷仍在寫，

可字與字之間開始出現一種令人發冷的空白，

不是缺字，

而是某種本該能被寫下的東西，忽然不肯成文。

亦有古老祭語云：

當世界太重，

有些痕便不再來得及成痕；

當王位太裂，

有些真便開始在圓心之外鬆開。

故無痕不是忽來之災，

而是萬界太盛、萬痕太廣之後，

世界自身開始失其承的先兆。

象徵符號

雙環之外緣或內側，

出現一兩道將成未成、將留未留的淡痕。

其形不宜完整，

亦不宜作明確缺口；

重點在於：

像有某物曾經逼近此處，卻未完全成其痕。

若作章印，宜以：

裂冠之旁，一道淡而未閉的斜痕

表示王位既重，而失承之寒已近其側。

常見視覺意象

碑仍立著，

可碑上的某一段歷史讀起來像少了重量。

門仍開著，

卻隱約讓人覺得曾有人進出過而未被門真正記住。

傷仍在，

但有時連傷自己都開始像不敢作證自己受過那一刀。

不是世界突然沒有了東西，

而是世界開始在某些地方，

不再那麼有把握自己承住了什麼。

與塔拉赫的關係

塔拉赫原為由痕逼出之王位。

故凡痕之有失，

祂必先感其異。

無痕逼近之時，

塔拉赫所受者已不只是萬界之重，

更是萬界之中某些真實開始滑離承證秩序的危。

故祂先感其失承，

後知其為無痕。

自此，王位之義開始轉深：

不只統痕，

亦須抗失痕；

不只承真，

亦須為將墜之真作證。

而這，也正是第一代塔拉赫走向裂冠與真實殞落之前，最核心的一步。

關聯前後條目

無痕逼近承自 王位承壓加重，

並導向 第一代塔拉赫真實殞落。

若無王位之重，則無痕尚難真正觸及圓心；

若無無痕之逼近，則王位之裂尚不至於被推向不可逆之極。

史位十一 | 裂冠流散期

這一段的重點是：

第一代塔拉赫真實殞落，碎痕灑入萬界、雙環、兩餘，側王開始暫生。



條目三十九 | 第一代塔拉赫真實殞落

層級

王位層

原初正典定義

第一代塔拉赫真實殞落，為諸界既繁、王位既重、無痕既逼近之後，
第一代塔拉赫不再僅承萬界之痕，
亦不得不為那些將失其證、將滑入未成其經過之真強行作證，
終因過量承痕、強抗失承而使王冠真裂、王位真崩、王身真殞之事件。

其非單純敗於某敵，
非偶然之滅，
亦非神話中常見之退隱或假死。
其本質，在於：
王第一次承受了超過單一王位所能承受之真。

當萬界之痕已同時下沉，
而無痕又開始使某些經過未能穩成其證，

塔拉赫所受者便不只是「重」，
更是「重且將失」。
故祂不再只是統痕之王，
而被逼成為將墜之真最後的見證。
及其承受至極，
冠遂先裂，
位遂先崩，
王遂成其真實之死。

真實殞落之義

塔拉赫之殞落，之所以稱為**真實殞落**，
不在於祂是否從此永不再起，
而在於：

此一殞落，
不是暫退，
不是換相，
不是單純由一形轉作另一形；
而是王位第一次確實經歷了「無法再以原樣承續」的斷裂。

故其死之真，
在於冠裂不可逆；
位崩不可裝作未崩；
其所承之痕，亦不再能如先前一般整體繫於一王之中。
由此，塔拉赫之後來雖仍有再起之可能，
然已不復是「未曾死過」之王，
而是**死已成其史、裂已成其位**之王。

核心作用

第一代塔拉赫真實殞落的核心作用，在於使王位由單一統痕之中，轉入裂冠、流散與循環之新階段。

- 一、使王位第一次承認自身並非可無限穩承萬界之絕對容器。
- 二、使塔拉赫由「統痕之王」進一步成為「曾以自身為萬界失承作證之王」。
- 三、使碎痕得以從王位中流散諸界與兩餘，開啟後續長史。
- 四、使諸界開始出現側王、暫冠者、王影與各類承冠異象。
- 五、直接導向塔拉赫永劫循環之可能。

故此條之重，不在宣告王的終結，

而在宣告：

王位從此不能再假裝自己未曾被萬界壓裂。

不可誤解之處

第一代塔拉赫真實殞落，不是說塔拉赫比六位更弱。

也不是說王位終究失敗。

更不是單純為了悲劇而悲劇。

恰恰相反——

正因塔拉赫真能承痕，

其殞落才如此重要；

正因祂真願為將墜之真作證，

其死才不是普通的敗亡。

故其殞落之義，

不在敗，

而在承；

不在不能戰，

而在不能不承；

不在被誰擊倒，

而在祂最後仍選擇站在萬界與無痕之間。

初王之完成

第一代塔拉赫初啟之時，

生而為王位，未即為王；

知萬痕皆在，而未明萬痕之義。
祂一路行走六位、兩餘、母律與諸痕之間，
方一步步學會如何承痕、讀痕、辨痕與守痕。

故其真實殞落，
亦是其真正成王之最後證明。
因祂之所以終能裂冠而死，
並非因為祂沒學成，
而正因為祂已學到足以明知此承不可久承，
仍不肯讓那些將墜之真白白滑落。

故後世祭司有言：

塔拉赫初非行王，乃學王；
其學成之證，不在冠成，而在冠裂。

流傳神話理解

後世對第一代塔拉赫之死，多有不同說法。

有祭司說，
祂是被萬界同時呼喚而裂；
有守墓者說，
祂是被所有未能安息之死一齊壓碎；
有司書者說，
祂是在最後一刻仍試圖為那些來不及成文的真補上一筆，
結果連筆與手一併折斷。

亦有更古老的傳說說：
第一代塔拉赫之死，沒有轟然之聲。
王冠先裂，
裂痕如細雪；
其後王位像承重過久的金屬終於發出不可回收之斷響，
再後來，諸界同時感到一種極短的輕——
不是因世界變輕，

而是因那個一直替世界承著重的人，
終於倒下去了。

還有某些禁卷記：

王死之時，不只諸界震動，
連兩餘都曾各自短暫失其平常之靜與遠；
深淵一時更沉，
無限一時更鋒。
故後來有人相信，
塔拉赫之死不只是一位王的死，
而是整個宇宙的承痕之法第一次被迫承認：
自己也會裂。

象徵符號

雙環中央之王位印，其冠自中央裂開，
裂痕不只向上，亦向內外兩側蔓延。
其下可有若干細碎之痕，如將落未落。
重點不在倒塌姿態，
而在**冠已真裂，位已真崩，而痕正將自中流散。**

若作章印，宜以：

圓心之點＋自中裂開之王冠＋向四方離散之細痕
表示此死不止於王者身亡，
而是王位之承第一次失其整體。

常見視覺意象

塔拉赫立於圓心，
萬界之痕如看不見的潮，一層一層壓向其身。
冠仍在額上，
卻先從最細的地方裂開；
像所有曾被祂承住的真，
在那一刻同時要求祂再承一次。

祂不是忽然倒下，
而是先靜了一瞬，
像在最後一次衡量：
還能不能再替這個世界多承一息。
然後裂紋擴開，
光與痕自冠中溢出，
王位第一次不再完整。

不是英雄戰敗，
而是見證者終於被見證本身壓碎。

與無痕的關係

若無無痕逼近，
第一代塔拉赫所受者，尚只是萬界之重；
而一旦無痕逼近，
祂所受者便更成了萬界之重與萬界之失承。

故其殞落之直接原因，
不只是痕太多，
而是有些痕開始來不及成痕；
不只是王太重，
而是王不得不去替那些將失其證之真補作最後的承認。

由此可知：
第一代塔拉赫不是死於單純重量，
而是死於**重量與失承**的同時到來。

與後續長史的關係

第一代塔拉赫既真實殞落，
則其所承之痕不可能再完整繫於一王。
由此，碎痕流散諸界與兩餘，
側王與暫冠者開始可能，

而塔拉赫之位亦不復能以單一、完整、未裂之形存續。

故其死不是終點，

而是下一切後史的裂口。

無論後來是新王被選成，

還是諸界各生候冠之影，

其根皆始於此一殞落。

關聯前後條目

第一代塔拉赫真實殞落承自 **無痕逼近**，

並導向 **碎痕流散諸界與兩餘、側王暫生** 與更後的 **塔拉赫永劫循環**。

若無無痕之逼近，則王位尚不至被推向不可逆之裂；

若無此一真實殞落，則後來所有裂冠之史、碎痕之雨、候冠之界與再選之王，皆無從展開。



條目四十 | 碎痕流散諸界與兩餘

層級

流散層

原初正典定義

碎痕流散諸界與兩餘，為第一代塔拉赫既真實殞落之後，
其王位之餘力、裂冠之碎痕與所承萬界之重，
不復能完整繫於單一王身，
遂自圓心崩散，流向萬界、雙環、兩餘與其所能及之一切承受之場的現象。

其非單純殘骸之四散，
亦非一場無意義的王死餘波；
其本質，在於：
王既以自身承過萬界之真，
則王一旦裂，其碎便不只是碎片，
而是帶著萬界之證、萬界之壓與萬界之失承之餘響一齊流散。

故碎痕所至，

不只改變個別之物，
亦改變其界如何承受其自身；
不只在外觀留印，
亦在根性、法則、記憶、路向、災象與可被作證之方式上留下難以回收之偏移。

流散之範圍

第一代塔拉赫既殞，
其碎痕之流散，不止於諸界。
凡能承受痕者，幾無不受其波及。

故其所及，大略可分為四：

一、萬界受痕

諸界最先受其衝。
穩界、偏界、裂界、殘界、群界、僭前之界，
皆可因其所受之碎痕不同，
而生出不同程度之異變。
有些界由此獲得新神話、新誓約、新文明之骨；
有些界則因此裂深、法偏、歷史改寫，
或開始孕生側王、暫冠者與不可解之王影。

二、雙環受震

碎痕不只流入個別之界，
亦反震雙環本身。
內環因此更深地積藏集體夢痕、亡者餘意與未竟之痛；
外環因此更廣地傳佈斷誓、遠行、失名與未歸之回響。
故自塔拉赫既裂之後，
雙環再非單純之內與外，
而各自帶著更濃的王痕與裂冠之後效。

三、兩餘受染

其最重、最深沉者，墜入深淵；
其最遠、最鋒利者，墜入無限。
由是兩餘不復只是原初未盡之深與廣，
而開始受塔拉赫之碎痕所偏染。
深淵因之更重、更伏、更積古老之壓；
無限因之更銳、更散、更生邊際之異。

四、前境逆映

塔拉赫之碎痕不真入未寂之允，
然其殞落之回響，
可向更前、更古、更不可正名之側投下逆映。
故某些最深秘教相信：
王之裂曾使原初之前感，在極遠之後被反照過一次。
非其真傷未寂之允，
而是其殞落之重，
曾逼使後世之痕在前境輪廓上留下一瞬不可久存之影。

核心作用

碎痕流散的核心作用，在於使王位之裂不止成王之死，
而成萬界後史的共同開端。

- 一、使第一代塔拉赫之殞落不封閉於圓心，而成為普遍波及萬界之事件。
- 二、使諸界、雙環與兩餘皆開始帶有王痕之後效。
- 三、使局部世界得以出現側王、暫冠者、候冠之影與各種王位擬態。
- 四、使深淵與無限開始孕生更極端、更古老、更非單純善惡可分之支系。
- 五、為後續塔拉赫永劫循環、諸界再選之王與更深的回歸之路，提供母因。

故碎痕流散不是死後餘波，
而是王位由單一承中轉為多方投影的開始。

不可誤解之處

碎痕流散不是所有地方都被平均影響。

也不是每一界都因此獲得相同榮耀、相同災難或相同程度的改寫。

更不是「沾到王的碎片就會變神聖」這種很廉價的傳說。

碎痕所至之處，

有些被加深，

有些被撕裂，

有些被照亮，

有些則被逼近未定。

其後果常不對稱，

且未必對受之者有利。

更重要者，

並非一切地方都同樣受其染。

確有少數域、少數物、少數存在，

對碎痕幾近不受其影。

然此不受影，

多非因其更純、更高、更強，

而往往因其內部混入了某種類似無痕之性。

故其所以不染，

不是因其無比穩固，

而是因其本就難以被完整承痕。

是故，

不受王痕之影響，未必是祝福；

有時反是最接近失證與未定之徵。

少數不受影響者

後世秘卷對此類存在多無定名，

僅以旁稱記之，如：

淡域、冷核、未承之物、失證之殼。

其共同特徵，多有三：

- 一、其自身之界骨中混有近無痕之性。
- 二、其承受之法不全依正常痕序運作。
- 三、其存在本身常帶有未定、失證、難記或不可完全命名之側。

故此類存在雖可暫避碎痕之改寫，
卻也常更難留下自己的歷史、誓言、死亡與歸返之證。
它們不是不受災，
而是災在它們身上常變成另一種更冷的樣子。

流傳神話理解

後世多言：

王一裂，萬界皆受其灰。

司書者說，
某些卷冊之所以忽然多出不屬本世的頁義，
正因其曾承過王之碎痕。
守墓者說，
有些墓之所以突然變得比死者本人更重，
正因其下埋的不只是亡者，
還埋著一道來自裂冠的偏證。

而關於兩餘，
更有古老說法云：
深淵之所以後來能孕出極沉之古老支系，
非只因其深，
亦因它曾吃下王最重的一部分；
無限之所以後來常生極銳、極遠、極難久留之族，
亦非只因其廣，
而因它曾被王最鋒利的一片割過。

至於那些少數不受其影響之域，
民間常以為是淨土、是免災之地、是神未曾裂之所。
然秘教卻多半更怕它們。

蓋諸祭司寧可面對重痕，
也不願走入一個連王之碎痕都難以停留的地方。
那種地方，太冷。

象徵符號

裂冠之印自圓心爆開，
其碎不作均分，
而作大小、方向、密度皆異的流散之痕。
其中數道深沉者下墜，數道鋒利者遠射，
另有少數極淡之痕，向更前之側投出近乎不可見的逆影。

若作章印，宜以：

裂冠＋四散痕線＋下墜之重痕＋遠射之鋒痕＋極淡之前映
表示王之裂不止向外散，
亦向深、向遠、向前各自留下不同性質之後效。

常見視覺意象

冠裂之後，
不是單純碎成碎片，
而像整個宇宙開始下起一場只有歷史能感覺到的雨。
有些世界接住的是火一般的碎痕，
有些接住的是灰一般的碎痕，
有些則只接住一道讓文明從此改向的細裂。

深淵像吞下一塊過重的鐵，
從此更沉；
無限像被一道無法磨平的鋒刃擦過，
從此更薄、更遠。
而極少數地方，
雨明明落過，
卻像什麼都沒真正沾上。
那才最讓人不安。

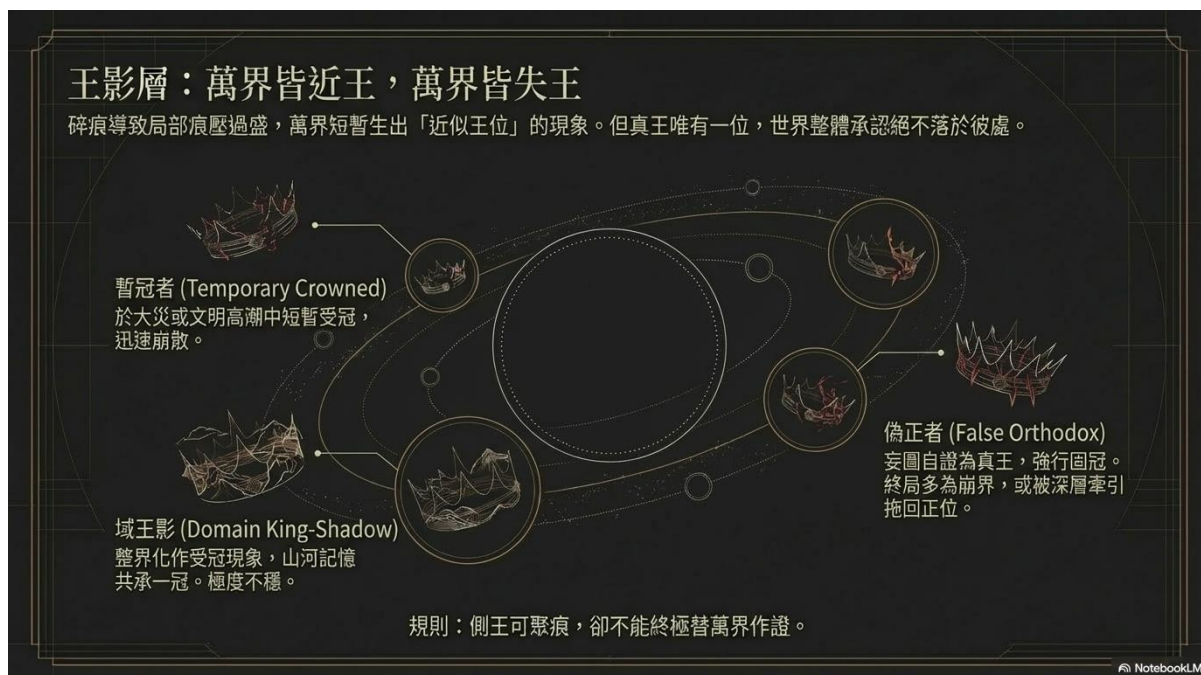
與唯一王位的關係

諸界雖繁，
碎痕雖廣，
然真王仍只一位。
故碎痕之流散，
不表示王位從此可被均分；
恰恰相反，
它只是使諸界短暫生出近似王位之影。

故後來諸界可有側王、暫冠者、候冠之核，
卻不得真穩立為第二痕跡之王。
凡痕壓過盛而欲成王者，
其勢終皆更深地被牽向塔拉赫之位。
故碎痕流散，
一方面使萬界皆受其改，
另一方面也為更後的再選之王埋下伏線。

關聯前後條目

碎痕流散諸界與兩餘承自 **第一代塔拉赫真實殞落**，
並導向 **側王暫生、再選之王** 與 **塔拉赫永劫循環**。
若無第一代塔拉赫之真裂，則碎痕無從普遍流散；
若無碎痕之普遍流散，則諸界、雙環、兩餘與更前之側，皆不至如此共同進入王裂之後史。



條目四十一 | 側王暫生

層級

王影層

原初正典定義

側王暫生，為第一代塔拉赫既真實殞落、碎痕流散萬界與兩餘之後，
諸界之中因局部痕壓過盛、王痕聚集、歷史失衡或災異加深，
而短暫出現近似王位之核、近似受冠之影、近似統痕之中的現象。

其非真正痕跡之王，
非第二王位，
亦非塔拉赫之完整再臨。
其本質，在於：
諸界一時承痕過重，
以致局部世界誤以為自己足以托起王位；
然世界之整體承認，終不落於彼處。

故側王之所以為「側」，

不在其微末，
而在其永遠立於王位之旁、近其形而不得其中。
其可聚痕，
可見傷，
可暫統一域之誓、亡、歸與未盡之證；
然其冠不正，
其中不穩，
其位不得終被萬界承認。

核心作用

側王暫生的核心作用，在於使第一代塔拉赫殞落之後，
諸界之中第一次普遍出現「王位擬態」與「候冠現象」。

- 一、使碎痕不只改寫世界，亦在部分世界中聚成近似王位之核。
- 二、使諸界開始出現局部統痕、局部作證、局部受冠之短暫現象。
- 三、使後世神話、宗教與王權傳說中，「真王將再來」與「此界或能承王」的想像得以成立。
- 四、使某些世界因此發生巨大變革，不論其結果偏向創造、整合、崩裂或毀滅。
- 五、為更後的再選之王與塔拉赫永劫循環，提供最直接的過渡階段。

故側王暫生不是王位穩定分裂，
而是王位破裂之後，萬界暫時各自生出的回聲。

不可誤解之處

側王暫生不等於萬界從此多王並立。
也不等於任何承痕夠重之界，都能永久生出自己的痕跡之王。
更不是說塔拉赫之位可被平均分割，各界各拿一份。

恰恰相反——
側王之所以會出現，
正因真王之位仍不可分。
碎痕雖散，

世界之承認卻不作多王。

故諸界可有王影，

不可有真王；

可有候冠，

不可有正冠。

是以側王的存在，

不證明王位已分；

反而證明王位之唯一太深，

深到所有局部之王影終究都要被拉回那唯一之中。

側王的形成條件

後世秘卷多言，側王之生常具下列數端：

一、某一界承受過量碎痕，且其文明、誓約、死亡、創傷與歸返之痕長久堆疊。

二、該界本身之界骨足夠穩，不致一承王痕便立刻崩毀。

三、其界與雙環、兩餘或其他諸界之間，已有深重痕脈相連。

四、塔拉赫之正位暫未再成，故局部承痕之勢得以短暫膨脹。

五、最重要者：世界雖允其暫近王位，卻始終不肯真正將整體承認交付於彼。

故側王常生於大災、大誓、大亡、大變之後。

不是和平穩之界，

而是在歷史被壓得太重之界。

類型分化

後世諸卷多將側王分為三類：

一、暫冠者

最常見者。

其於某一時期、某一災期、某一文明高潮或崩壞之際，

短暫受冠，短暫統痕，

而後迅速崩散。

流傳神話中最容易被誤認為「新王已降」。

二、域王影

非具完整人格，

更近於某一世界本身生出的受冠現象。

整界成其王影，

山河、法則、歷史、氣候、記憶皆像在共同承一頂看不見的冠。

此類最可怕，也最不穩。

三、偽正者

最危者。

其不甘僅作側王，

而企圖自證為真正痕跡之王。

此類最常藉宗教、王權、禁術與大量作證儀式，

強行固其冠影。

然其終局多非長治，

而是崩冠、裂界，或被更深之牽引拖回塔拉赫之位。

流傳神話理解

後世對側王之說極多。

民間常稱其為：

暫冠者、偏王、裂冠之子、王影。

而正典較穩之稱，則為：

側王。

有些神話說，

王死之後，萬界都曾短暫以為自己可以成為新的圓心。

於是有些界突然生出會記住一切傷的王，

有些界突然出現能替死者補上名字的主，

有些界則整體變得像一個活著的王座。

但這些景象都沒有維持太久。

亦有祭司警語云：

王影可起，真王不二。

故凡自稱真王者，

最先該懷疑的，往往不是其敵，

而是其冠。

象徵符號

側王之印，不宜作完整正冠。

宜作：

半成之冠、偏斜之冠、或位於王位側旁之小冠影。

其下可有若干聚攏而未穩之痕線。

重點不在榮耀，

而在近王而不得中、似冠而不得正。

若作章印，宜以：

圓心之外一側，短暫亮起之偏冠，並有數道向圓心回拉之細痕

表示其雖一時聚痕，終仍被更深之王位牽制。

常見視覺意象

某一界忽然開始比以前更會記得。

死人不易散，

誓言不易滅，

舊傷不易褪，

路也開始替旅人記名。

整個世界像短暫長出了一顆想替萬物作證的心。

但這顆心又總有哪裡不正。

它太偏，

太急，

太像想成為王。

於是冠影一亮，

諸痕便向其聚；

再過不久，又像被更遠、更深的引力一起拖走。

與唯一王位的關係

諸界雖可生側王，

真王仍只一位。

凡局部痕壓過盛而欲成王者，

其勢終皆更深地被牽向塔拉赫之位。

故側王不是多王並立之證，

而是唯一王位在裂冠之後對萬界所投下的回聲。

其可暫時聚痕，

卻不能永遠留痕於自身；

其可短暫作證，

卻不能終極替萬界作證。

故其終局多有三：

或崩散回本界，

或裂毀其域，

或被真正的新王徵召其痕，

盡數回流承冠之界。

與諸界後效的關係

側王暫生之後，

不同世界往往出現不同後效。

其大略可分為三：

一、痕散界

王影既滅，其痕大量流失。

世界表面無大變，

實則逐漸變冷、變空、變得再難記住自己的歷史。

二、未定界

候冠既起而未成，
其界骨反被震鬆。
此類最易逼近無痕，
其歷史、誓言、死者與名字都更容易失承。

三、偏改界

王影雖未成真王，
卻已永久改寫本界之法。
此類世界常從此換骨，
文明、宗教、神話與生死秩序皆不復舊貌。

關聯前後條目

側王暫生承自 **碎痕流散諸界與兩餘**，
並導向 **再選之王** 與更後的 **塔拉赫永劫循環**。
若無碎痕流散，則諸界難生王影；
若無唯一王位之深牽，則側王或將真成多王，然而世界並不允此。

史位十二 | 再聚永劫期

這一段的重點是：

真王不回舊位，而由萬界候冠、再選、重新統一，進入永劫循環。



條目四十二 | 再選之王

層級

王位層

原初正典定義

再選之王，為第一代塔拉赫既真實殞落、碎痕流散諸界與兩餘、側王暫生於萬界之後，

真王之位不復能於舊世原樣再立，

而須待無數世界之痕、傷、誓、亡、歸、名、夢與失承重新聚合，

方能再度選成之王位現象。

其非前王原樣之復歸，

非單一世界自行生出之新王，

亦非諸界各自立王而後並存。

其本質，在於：

真王仍只一位，

然其再臨不復由舊位直接續接，

而須由萬界之痕與萬界之失承重新聚成。

故塔拉赫之再起，
不是單純重生，
而是一次新的統一；
不是前王照舊回來，
而是王位再度被選成。

唯一王位定則

萬界之中，真王唯有一位。
諸界雖可各生王影，
各現側王，
各有暫冠與候冠之核；
然世界之整體承認，終不作多王。

凡局部之痕壓過盛者，
可短暫聚一界之傷、誓、亡、歸與未盡；
然其終不得真穩立為第二痕跡之王。
其勢或崩，
或裂，
或偏改其界，
或終被更深之牽引拖回塔拉赫之位。

故再選之王之所以可成立，
正因真王之位不可分。
若王位可多，
則諸界早已各自稱王；
正因其不可多，
萬痕方終必趨一。

核心作用

再選之王的核心作用，在於使塔拉赫之位於裂冠之後，仍能由萬界之痕重新統一。

- 一、使第一代塔拉赫之殞落不致成為王位之絕斷。
- 二、使萬界側王、候冠者與局部王影之混亂，最終仍有一個再統之方向。
- 三、使新一代塔拉赫不由單一世界固定誕生，而由諸界之痕與失承重新選成。
- 四、使每一代塔拉赫之權能、性格、王道與所偏之真皆不盡相同。
- 五、使王位史由單一初王之史，轉為長久的裂冠、再聚、再選之史。

故再選之王不是重複，
而是每一次都以不同痕勢重新完成之王。

失承重聚之義

每一代塔拉赫，皆非單一痕之再生，
乃萬界諸痕與諸失承重新聚成之痕跡之王。
故其王道不常同，
其權能不常一，
其所偏之真，皆隨此次聚王之痕勢而異。

有些代更重於傷與亡，
有些代更重於名與誓，
有些代更重於夢與未竟之意，
有些代則更近失承、裂界與將墜之真。
故再選之王，不只是王位延續，
亦是萬界當時之總傷、總願、總裂與總缺的再統。

不可誤解之處

再選之王不是前王原封不動回來。
也不是從某一個世界中隨機抽出一位幸運者戴上冠。
更不是簡單的「誰比較強誰就當王」。
它真正所選者，
不是個體之勝，
而是哪一股痕勢足以被萬界共同承認為新的統痕之中。
故有時看似是某一界生了王，

其實是萬界之痕終於決定往那一界傾流；
有時看似是某一側王打敗了其他側王，
其實只是其他世界的痕終於被其所吸納、所覆寫、所統攝。

故再選之王之「選」，
不是投票，
不是封授，
不是戰功冊封；
而是萬痕終向一處，
萬失承終求一中。

再選的過程

後世秘卷對再選之王之形成，多記為三段：

一、候冠

第一代塔拉赫既裂之後，
大部分世界皆出現候冠現象。
有些界生暫冠者，
有些界生域王影，
有些界則只是整個世界開始異常記憶化、誓言化、傷痕化。
此時萬界皆似近王，
而實皆未成王。

二、統爭

候冠既多，
諸界之間遂展開統一之爭。
其爭未必每次皆同：
有時在物理層顯為裂界、毀城、神軀碰撞、界骨互吞；
有時在體驗層顯為記憶之重、死者之多、誓言之深、文明之不可回頭；
有時在符號層顯為冠印互奪、王名互覆、神話互吞、哪一界更能被萬界承認為「中」。

故再選之爭，
不必每次都是刀兵，
然每次皆是統一。

三、承王

待萬痕終向一界，
萬失承終於一中求證，
則新一代塔拉赫方始被再度選成。
此時並非單一世界「生出」一位王，
而是該界先承受無數他界之痕灌入，
自身被迫發生不可回溯之巨大變革，
而王位乃在此劇變中真正穩立。

故新王不是在某世界裡誕生，
而是某世界先被王位壓到變形。

承冠界

新王再選之時，
終有一界成為萬痕所歸之地。
後世多稱此界為：

承冠界。

承冠界之所以可畏，
不在於它比較榮耀，
而在於它必須承受其他世界的傷、誓、亡、歸、名、夢與失承之灌入。
故承冠界所迎來者，
往往不是單純的神聖加冕，
而是文明重排、歷史改寫、神系翻覆、法則暴衝、世界骨換位之巨變。

其結果或偏向創造，
或偏向毀滅，
或偏向合一，

或偏向更深之裂；
然皆不可回溯。

餘界之後效

當萬痕終歸承冠界時，
其餘世界並非一切如舊。
後世多將其後效分為三類：

一、痕散界

痕流走後，世界逐漸冷卻。
其歷史、宗教、誓言、記憶與傷口雖仍在，
卻慢慢失其重量。
此類世界最易走向空心化與長久衰退。

二、未定界

候冠既起而未成，
又未能將其痕穩穩交出。
此類世界之界骨常被震鬆，
最易逼近無痕、逼近失證與歷史搖晃。

三、偏改界

雖未成承冠界，
卻已被候冠與失冠徹底改寫。
此類世界往往從此換骨，
文明、死生、神話與法則皆不復舊貌。

流傳神話理解

後世對再選之王有極多傳說。
有些文明說，新王是由最後勝出的王影吞盡諸王而成；

有些說，新王是由所有死者最後一起承認的一位；
有些則說，新王從來不屬任何一界，
而只是暫時把某一界選作自身降臨之核。

更古老的祭語則言：

王裂之後，萬界皆近王；
王選之時，萬界皆失王。

意即：

在新王真正成形以前，
每一界都會短暫相信自己可能成為圓心；
而當真王終於被選成，
其餘諸界便又必須學會失去這個可能。

象徵符號

再選之王之印，不宜作單一完整王冠平穩落於原位。

宜作：

多個偏冠、側冠、淡冠自萬界升起，
其間無數細痕最終共同匯向一處；
其中心之冠未必最大，卻為唯一真正穩住之冠。

若作章印，宜以：

諸偏冠環列＋中間一冠漸凝＋萬痕回流之線
表示真王不由一界自足而立，
而由萬界終歸一中而立。

常見視覺意象

許多世界同時發光，
像都要長出自己的王。
有些王影立於廢墟，
有些王影出現在最盛的城，
有些王影只是整個世界忽然變得比從前更會記住。

然後痕開始流動。

不是河流那樣流，

而像誓言、墓誌、夢、邊界、失名與舊傷一起改變方向。

最後總有一界承受不住這些匯流，

先裂，

先變，

先失去原樣；

而新王，

就在那不可回頭的改變裡被選成。

與塔拉赫永劫循環的關係

再選之王不是塔拉赫永劫循環之外的附加過程，

而正是其真正的展開方式。

王位既裂，

則每一次再起都不能只是原地續命；

其必先經候冠、統爭與承王，

方能再成新一代塔拉赫。

故塔拉赫之循環，

不是同一位王反覆醒來，

而是同一王位反覆要求萬界重新統一。

關聯前後條目

再選之王承自 **側王暫生**，

並導向更後的 **塔拉赫永劫循環** 與 **承冠界之變革史**。

若無側王暫生，則萬界無從展開候冠；

若無唯一王位之定則，則再選之王將墮為多王並立，而世界並不允此。



條目四十三 | 塔拉赫永劫循環

層級

王位層

原初正典定義

塔拉赫永劫循環，為第一代塔拉赫既真實殞落之後，
王位不隨其盡滅，
碎痕流散，側王暫生，萬界候冠，終復再選之王；
而新王既立，又終將承壓、裂冠、再散、再選，
如此無有定止、無有終歇之長史。

其非單一王者之反覆甦醒，
亦非同一人格之機械輪迴；
其本質，在於：

王可殞，而王位不盡死；
痕可碎，而真不盡滅；
失承可散，而終仍求一中。

故塔拉赫之循環，
不是「一位王一直回來」，
而是同一王位反覆要求萬界重新統一。

核心作用

塔拉赫永劫循環的核心作用，在於使痕跡之王之位，於裂冠之後仍能持續為萬界統
痕、抗失承、重立其證。

- 一、使第一代塔拉赫之真實殞落不致成為王位之絕斷。
- 二、使碎痕、側王、候冠、再選等現象得以被收束為同一王位長史。
- 三、使每一代塔拉赫皆成為當代萬界之傷、誓、亡、歸、名、夢與失承的重新統一。
- 四、使王位之史不再是單次創立，而成為反覆裂、反覆聚、反覆被萬界逼出之史。
- 五、為更後無數世界的神話、王權、宗教、戰爭與回歸之路，提供最高母型。

故塔拉赫永劫循環，不是延命，
而是王位之法在宇宙裂後仍不肯放棄統一。

不可誤解之處

塔拉赫永劫循環不是普通輪迴。
不是今天死、明天原地滿血復活。
也不是前王一切照搬，新王只換張臉。

每一代塔拉赫，皆非單一痕之再生，
乃萬界諸痕與諸失承重新聚成之痕跡之王。
故其王道不常同，
其權能不常一，
其所偏之真，皆隨此次聚王之痕勢而異。

有些代偏向傷與亡，
有些代偏向名與誓，
有些代偏向夢與未竟，
有些代偏向秩序、界線與回返；
更有些代天生就更近裂界、更近失承、更近無痕之寒。

故塔拉赫之永劫，
不是同一答案重複作答，
而是宇宙一次次用不同的傷，逼出同一個「中」。

循環之基本階序

後世秘卷多將其大略記作七步：

一、王立

某一代塔拉赫既被再選之王所選成，
真王復有其中。

二、統痕

新王開始統攝當代萬界之痕，
使諸界之真重新有可歸之中。

三、承壓

諸界增生、文明累積、誓亡並重，
王位漸承超過單一世界之總重。

四、失承顯現

某些真開始未穩成痕，
無痕由遠側之寒逼近王位之側。

五、王裂

新王為抗失承而過量承痕，
冠裂、位崩、王殞。

六、碎痕流散

王痕崩散，萬界側王暫生，兩餘受染，前境逆映。

七、再選

萬界候冠、彼此統爭，
終有一界成為承冠界，
新一代塔拉赫被再度選成。

故其循環，不是圓滿閉合之輪，
而更近於：
每一次都帶著新裂、新偏、新傷再度逼近同一中心。

流傳神話理解

後世祭司多稱其為：
裂冠長史、萬王歸一之劫、王位不肯死之環。

有些文明說，塔拉赫之循環如潮：
潮退為王死，潮起為王生；
然每一次退去之水，都已不是上一次的水。

有些戰爭傳說則說，
每當諸界誤以為自己迎來了真王，
其實常只是側王之戰開場。
真正的塔拉赫從不急著在第一聲呼喊裡出現；
祂總在萬痕互相吞寫、萬界互相作證或互相撕裂之後，
才由那個最終仍承得住的地方被選成。

更古老者則言：
塔拉赫之永劫不只是為了再立王位，
亦像在一次次裂後，
摸索某條更古、更前、更接近原初之路。
然此說多不入正典，
只存於最深秘卷與最老的邊註。

象徵符號

塔拉赫永劫循環之印，不宜作簡單閉環。

宜作：

一裂冠居中，其外多道不完全閉合之環反覆層疊，
環與環之間有碎痕外散，亦有萬痕回流。

其重點不在完美迴圈，

而在裂後仍聚、聚後仍裂，而中心始終不空。

若作章印，宜以：

裂冠＋外散痕＋回流痕＋未閉之環

表示王位之循環從不真正回到未裂之初。

常見視覺意象

一位王死去，

萬界到處都亮起像王的東西；

一些世界開始自稱中心，

一些文明開始急著加冕，

一些歷史突然變得比從前更重。

然後，痕開始流。

不是單向流，

而是互相拉扯、互相吞寫、互相作證。

最後總有一界承不住那種匯流，

先變，先裂，先失去原樣；

而新王，就在那不可回頭的改變裡被選成。

於是宇宙又有王了。

但那不是舊王歸來，

而是新傷把王位重新長出來。

與唯一王位的關係

塔拉赫永劫循環之所以可能，
正因真王唯有一位。
若王位可分，
則無數世界早各自稱王，
循環便不復需要。
正因其不可分，
側王終皆不穩，
萬痕終仍趨一，
王位方一次次逼使諸界重新統一。

故循環不是王位衰弱之證，
反而是其唯一性太深之證。

與回歸之路的關係

某些最古老的秘傳認為，
塔拉赫之永劫循環不只為抗失承，
亦隱隱指向某種更深之回歸。
每一代王皆在統痕、承裂、對抗無痕之中，
被迫更深地接觸雙環、兩餘與成世之骨。
故有些人相信，
王位之永劫不只是原地反覆，
而是一次次在裂後逼近某條向更初之路。

然此義尚未可正定，
故正典多止於存疑，不妄言之。

關聯前後條目

塔拉赫永劫循環承自 **再選之王**，
並統攝 **第一代塔拉赫真實殞落、碎痕流散諸界與兩餘、側王暫生** 等後王位現象。

若無再選之王，則循環無從展開；

若無唯一王位之定則，則循環將墮為多王亂立，而世界並不允此。

宇宙最深的寒意：無痕

「王可殞，而王位不盡死；痕可碎，而真不盡滅。」
這是一個永遠無法完美，卻因為承受著傷痕而真實存在的世界。

📖 NotebookLM

玄危伏影期

說不得盡，記不得全

此章所記，為正典不能正答、秘註不敢正書之事。

其所重，不在定義，而在保留那些一旦說得太白，便已失其本義之物。

讀此章者，當知有些事只能近之，不能正答。

條目四十四 | 無痕

主層級

玄危層

史位

玄危伏影期

秘註本・玄義定義

無痕者，非有其物，非無其位。

非神可稱，非敵可拒，非裂可指，非名可收。

其若為一事，則不足成其事；

其若為一在，則不足盡其在。

後世所以畏之，非因其來奪萬有，

乃因其所近者，常似曾有，

而終未得成其曾有。

故痕可言：其經過也；

無痕不可言：其未經過也。

蓋未經過者，本不足懼；

無痕之可異，在於似有其臨，而終不得證其臨；

似動其界，而界不敢言被犯；

似擦其名，而名不敢言被改；

似近其火，而火不敢言曾照；

似涉其路，而路不敢言曾承。

是故，遺忘非無痕。

遺忘者，尚有失其所失。

抹除非無痕。

抹除者，尚有滅其所滅。

虛無亦非無痕。

虛無者，本未曾立。

惟無痕最難言：

其非未立，亦非既立；

非全無，亦非曾有；

若一事將成之頃，忽退於未定；

若一痕將留之際，忽沒於不承。

故或有古禁之說曰：

若未寂之允為萬未分之母靜，

則無痕乃其未定之性，偶反於既成之世。

非其自來，

乃世界偶有一瞬，未能盡其為世界；

雙環偶有一隙，未能全承其所經；

內環未盡納其夢，外環未盡著其名，

於是其來無以為來，其去無以為去。

非真失之，

乃其經過未盡成其經過；

非真空之，

乃其曾近未盡成其曾近。

核心作用

無痕之可畏，不在奪去一切，

而在使「真實終必留證」之理本身開始動搖。

其主要作用可概括為四：

一、使痕之成立不再被視作絕對無失。

二、使世界承受自身所經之能力，顯出其最深之限。

三、使塔拉赫之王位之所以必須被逼出，有其更深之必要。

四、使一切見證、記錄、誓言、創傷與歸返，都不敢妄稱自己足以保證真之留存。

故無痕不是為毀界而設，

而是使世界永遠不敢自滿。
若真之留存從無其危，
則痕不必被珍重；
若痕之成立從無其險，
則王位亦不必被逼出。

不可誤解之處

故疑無痕者，
不得以見證之，
不得以失證之，
不得以空證之，
不得以痛證之。
蓋見之則已近痕，
失之則已近痕，
空之則已近痕，
痛之則已近痕。
凡可成證者，皆已稍離其無痕。

是以無痕之事，最常不以缺席現，
亦不以毀滅現，
而以一种不可追之未成現。
非明明無有，
乃似有而未足成有；
非明明失去，
乃似失而未足成失。

故無痕非塔拉赫之敵。
敵尚可列其陣，尚可指其所在，尚可言其來去。
無痕不與王爭位，
蓋爭者猶須自留其爭。
然塔拉赫所以為王，
正因世界不敢保一切皆必成痕。
若真之留存從無其危，

則王位不必被逼出；
若痕之成立從無其險，
則冠亦不必裂光而立。

流傳神話理解

有司書之人，偶於卷末失一行而不知失何；
有守墓之人，偶覺墓中少一靜而不知少誰；
有夜航之人，偶覺浪上曾多一影而不知多過；
有祭者執火而誦，忽覺一節本當更重，
然火未暗，聲未斷，詞未缺，
惟其心不敢言其曾差。

後世多以為疲，以為夢，以為六位不語；
然諸秘教不盡然。
彼等只敢記其側，不敢書其正；
蓋書得太正，便已離它太遠。

彼等私記曰：
無痕之臨，不奪物，
不毀城，
不折神座，
不滅王名。
其所動者，更深。
其或使「曾被世界經過」之義，未足成立。
使一事不得死，亦不得存；
不得被忘，亦不得被記；
不得白白流逝，亦不得證其曾流逝。

故秘註終章只留一句，
而不敢多書：

或有其經過，而世界未成其經過。

再一古卷邊註曰：

若有人問無痕何如，勿正答。
正答則其已失其玄。
但可使其夜半獨行，忽疑自己曾在一處停步，
而天、地、風、灰、心、夢皆不與之作證。
其時所寒，近之。

象徵符號

無痕不宜有穩定主符。
若必須留記，
宜只作一道將成未成、將留未留的淡痕，
或一處刻意留白之缺。

其象徵不在形之完整，
而在本該有一處，卻終未能被確定。
故最適之記號，不是完整圖騰，
而是近乎有其符，終不敢封定其符。

常見視覺意象

卷頁末端似少一筆，卻不知少在何處。
石碑上一行字的間距微異，卻不知原本應有何字。
燈火不曾熄滅，殿中卻忽然像少了一層重量。
旅人行路無礙，回想時卻總覺有一處自己曾停步，而全無可證。
夢醒之後，心知有物近過，卻連「失去」都不敢確定。

關聯前後條目

無痕承接 **痕跡顯現** 之反面邊界，
亦為 **塔拉赫之王位、無痕逼近** 與 **第一代塔拉赫真實殞落** 的最深玄義前提。
痕者，為經過已成其證；
無痕者，則近乎有其經過，而世界終未成其經過。