

Představení projektu Hodnocení potenciálu rozvoje zelené infrastruktury (ZI)

Řešitelé:

Hana Skokanová, Marek
Havlíček, Tomáš Slach,
Kristýna Jiráčková, Anna
Lichová, Jakub Houška

Brno, říjen 2023



Úvod

- Pětiletý projekt (**2023 – 2027**) podpořený smlouvou MŽP s VÚKOZ (Biologický výzkum a monitoring na úrovni krajiny ČR – zajištění odborné podpory pro činnost resortu životního prostředí)
- Postupně pro všechny kraje ČR, v roce 2023 zpracován Jihomoravský a Zlínský

Cílem:

- Vyhodnotit potenciál, jak může historická ZI napomoci ke zvýšení konektivity a multifunkcionality chybějících prvků současné ZI ve volné krajině

Zelená infrastruktura:

- Pro účely projektu definována jako **soubor lesních** (lesy přírodní i hospodářské), **lučních** (louky přírodní i hospodářské), **vodou ovlivněných** (vodní plochy, toky a na ně vázaná stanoviště) a **ostatních přírodních a přírodě blízkých ekosystémů** (křoviny, nelesní dřevinná vegetace, městské parky a zahrady, trvalé kultury)



Postup prací

1. Identifikace

- Současného výskytu ZI, s důrazem na jádrová území
- Problémových míst z hlediska chybějící strukturní konektivity a ekosystémových funkcí a služeb
- Příčin nedostatečného výskytu ZI v problémových místech
- Historické ZI

2. Analýza výskytu existujících ZI ve vztahu k

- Prvkům zvláštní ochrany území (MZCHÚ, EVL)
- Prvkům obecné ochrany území (ÚSES)
- Antropogennímu tlaku
- Vlastnickým vztahům (na úrovni obcí)

3. Doporučení pro doplnění současné ZI pomocí prvků historické ZI v identifikovaných problémových místech s ohledem na vlastnické vztahy a s cílem obnovit zdroje chybějících ekosystémových funkcí a služeb



Obsah

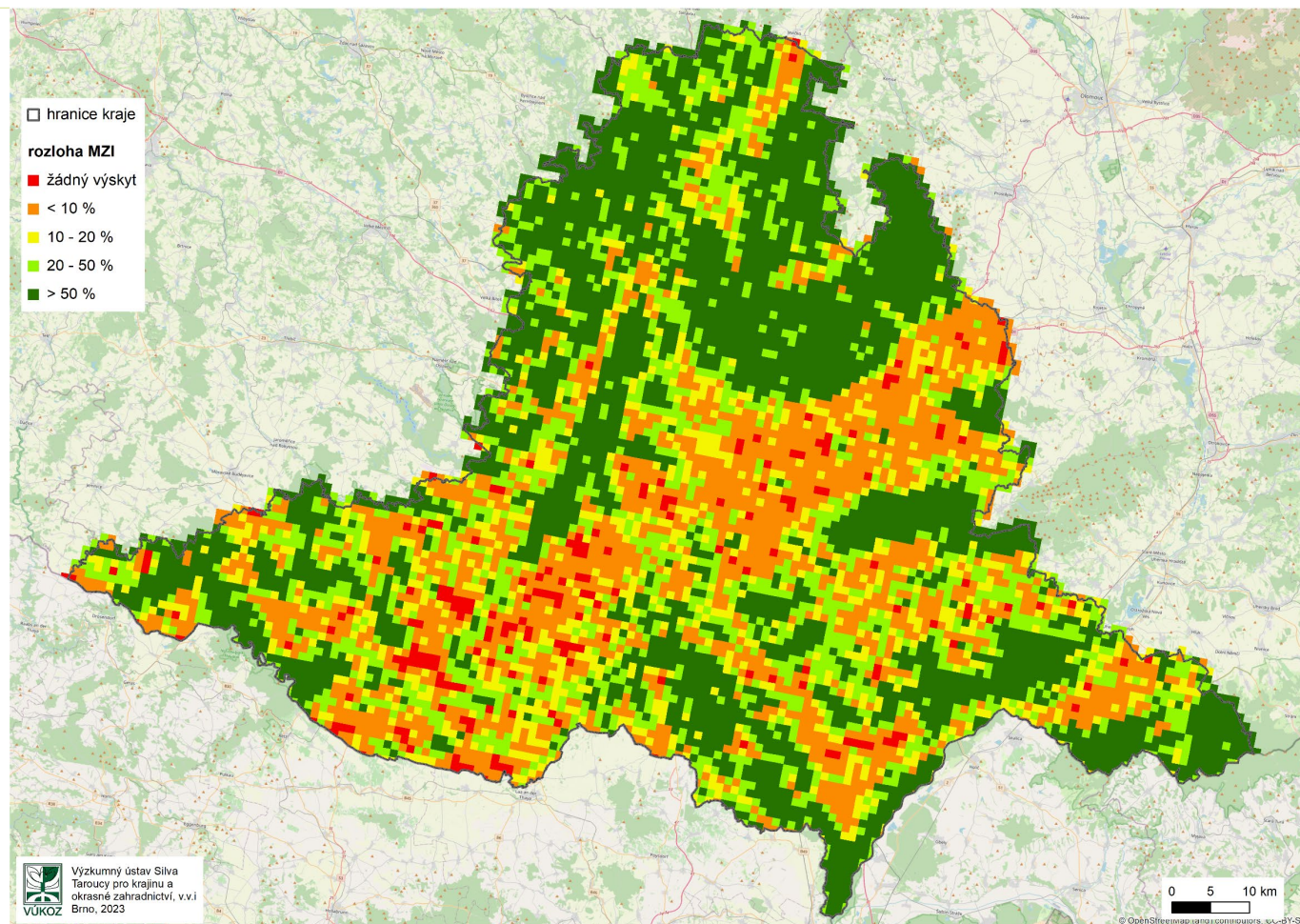
Obecná východiska

- Data zpracována na regionální úrovni – použita pravidelná síť 1 x 1 km
- Výchozím podkladem Konsolidovaná vrstva ekosystémů (KVES) – generalizace pro regionální úroveň (MMU 0,8 ha a min. šířka 40 m s výjimkou vodních toků a cestní sítě) – odpovídá míře generalizace historických dat o ZI
- Jednotlivé prvky KVES rozděleny do skupin podle typů ekosystémů, které tvoří ZI:
 - Lesní (přírodní lesní ekosystémy, hospodářské lesní ekosystémy)
 - Luční (přírodní luční ekosystémy, hospodářské louky a pastviny)
 - Vodou ovlivněné (vodní toky, vodní plochy, mokřady, bažiny)
 - Ostatní (nelesní dřevinná zeleň, křoviny, městská zeleň, ovocné sady, vinohrady)
- Historická ZI na podkladě dat o krajinném pokryvu z poloviny 19. století (využití databáze TopoLandUse)



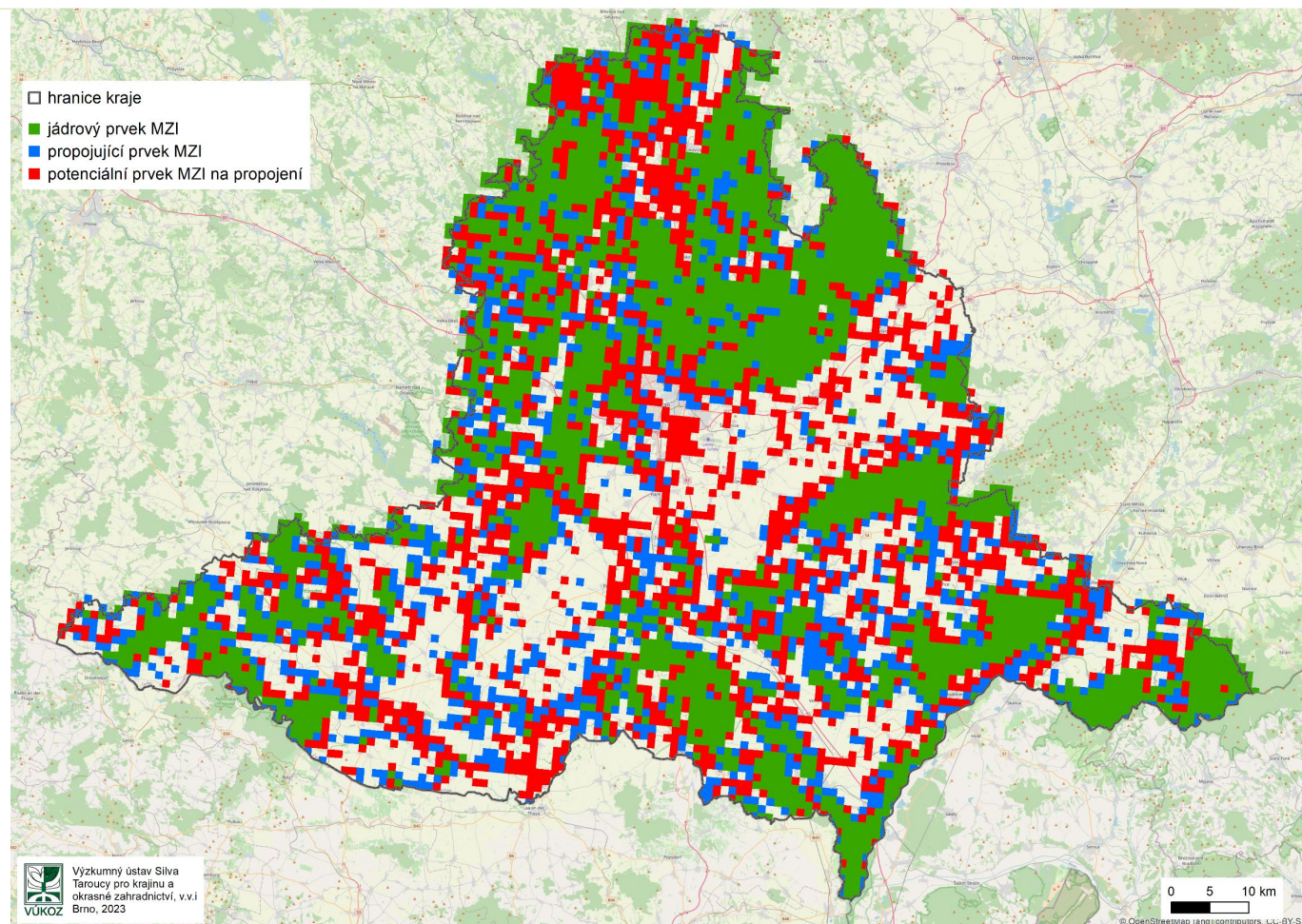
Identifikace současného výskytu MZI s důrazem na jádrová území

- Vizualizace ZI pomocí podílu rozlohy, kterou pokrývá v definované síti 1x1 km
- Definovaná pětistupňová škála
- Jádrová území – území, kde se ZI vyskytuje minimálně na 50 % rozlohy



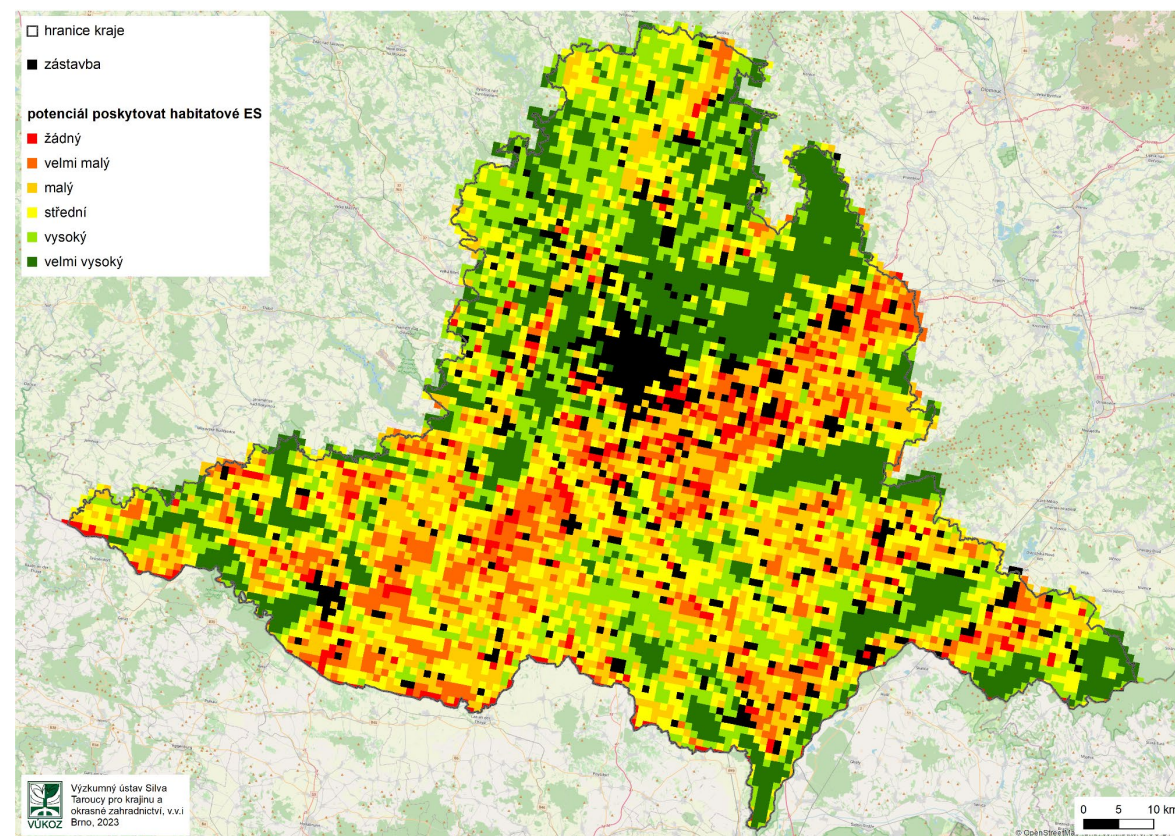
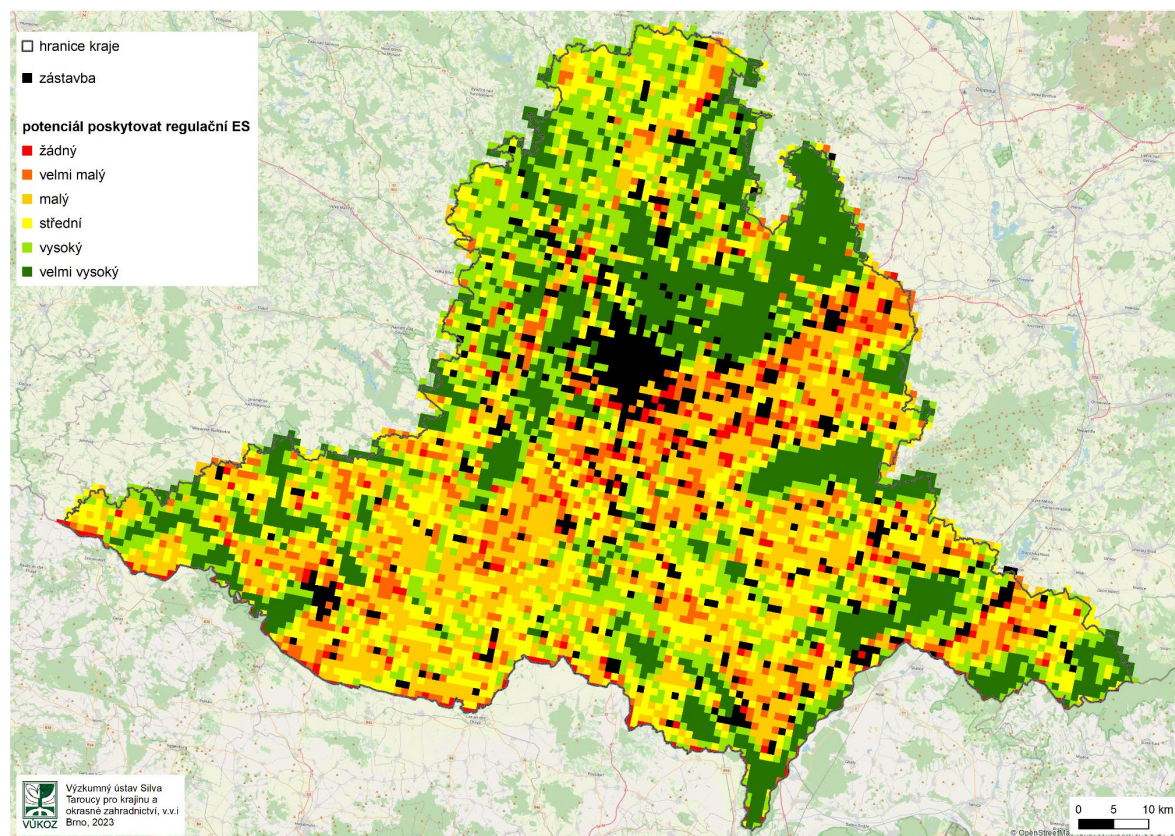
Identifikace problémových míst z hlediska strukturní konektivity

- Strukturní konektivita založená na fyzickém výskytu prvků ZI
- Využití analýzy morfologického prostorového rozmístění (MSPA) prvků ZI, které umožňují vymezení jádrových oblastí, oblastí propojujících a oblastí s potenciálem na propojení



Identifikace problémových míst z potenciálu ekosystémových služeb – regulační + habitatové

- Potenciál ekosystémových služeb založený na matici kapacit ekosystémů poskytovat ES (škála 0-5), váženo rozlohou daného ekosystému

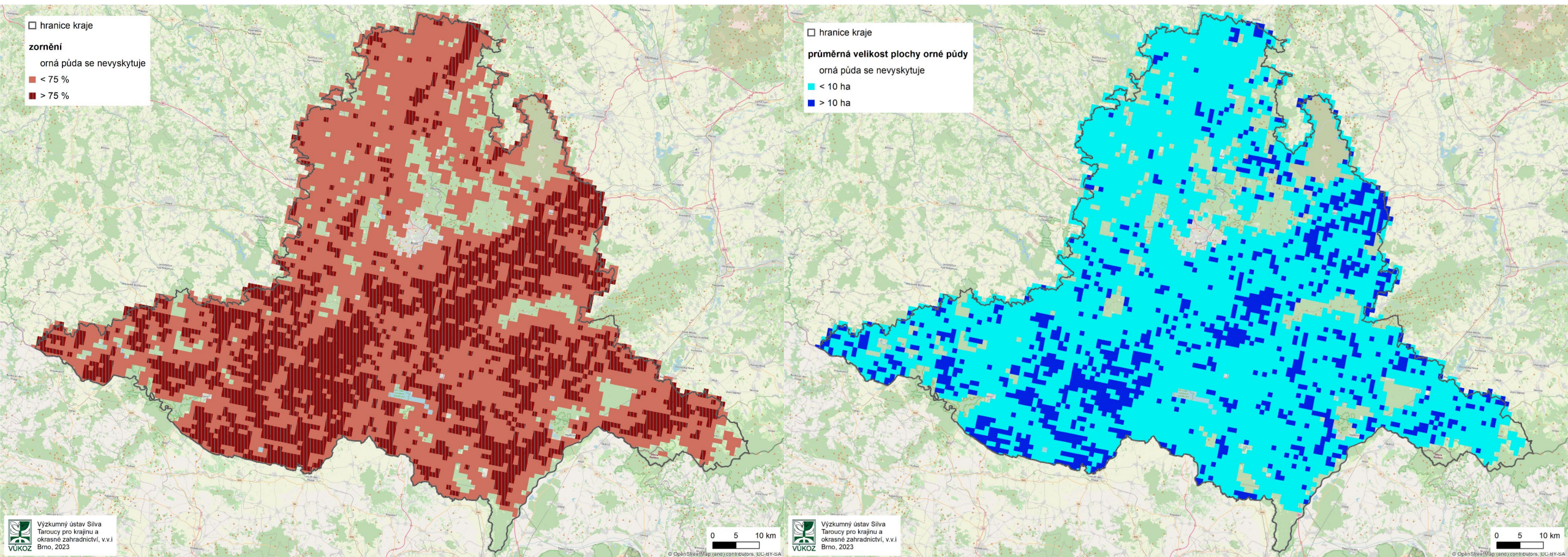


Identifikace příčin nedostatečného zastoupení ZI

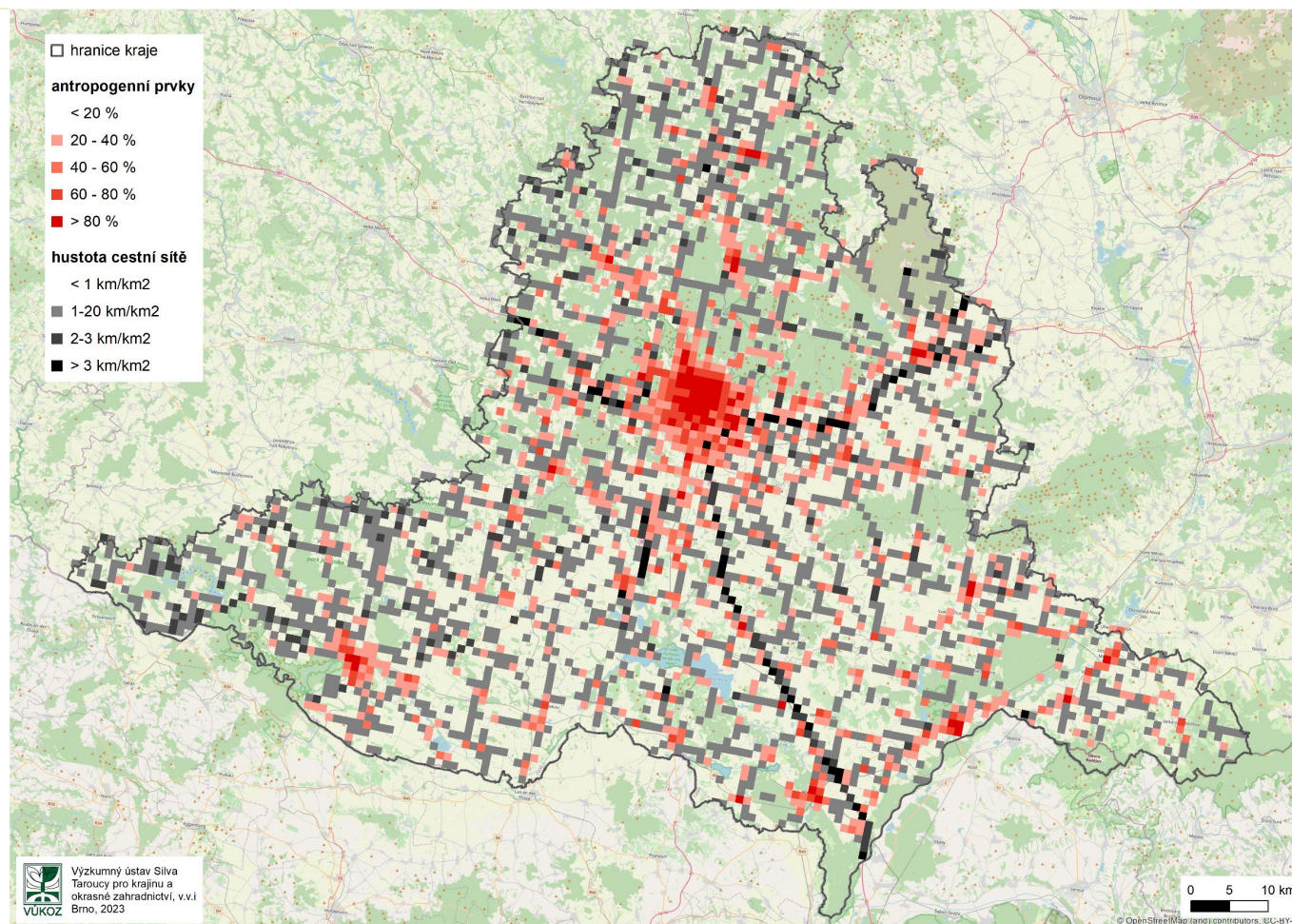
- Maximální snaha o využití zemědělského půdního fondu v úrodných oblastech
 - Podíl rozlohy orné půdy / zornění (KVES)
 - průměrná velikost půdního bloku (LPIS 2022)
- Zvyšování antropogenního tlaku – zastavěných ploch, dopravní sítě, těžebních areálů povrchové těžby, skládek odpadu
 - Podíl antropogenních ploch (KVES)
 - hustota cestní sítě (ZABAGED 2022)



Identifikace příčin nedostatečného zastoupení ZI – zemědělský půdní fond

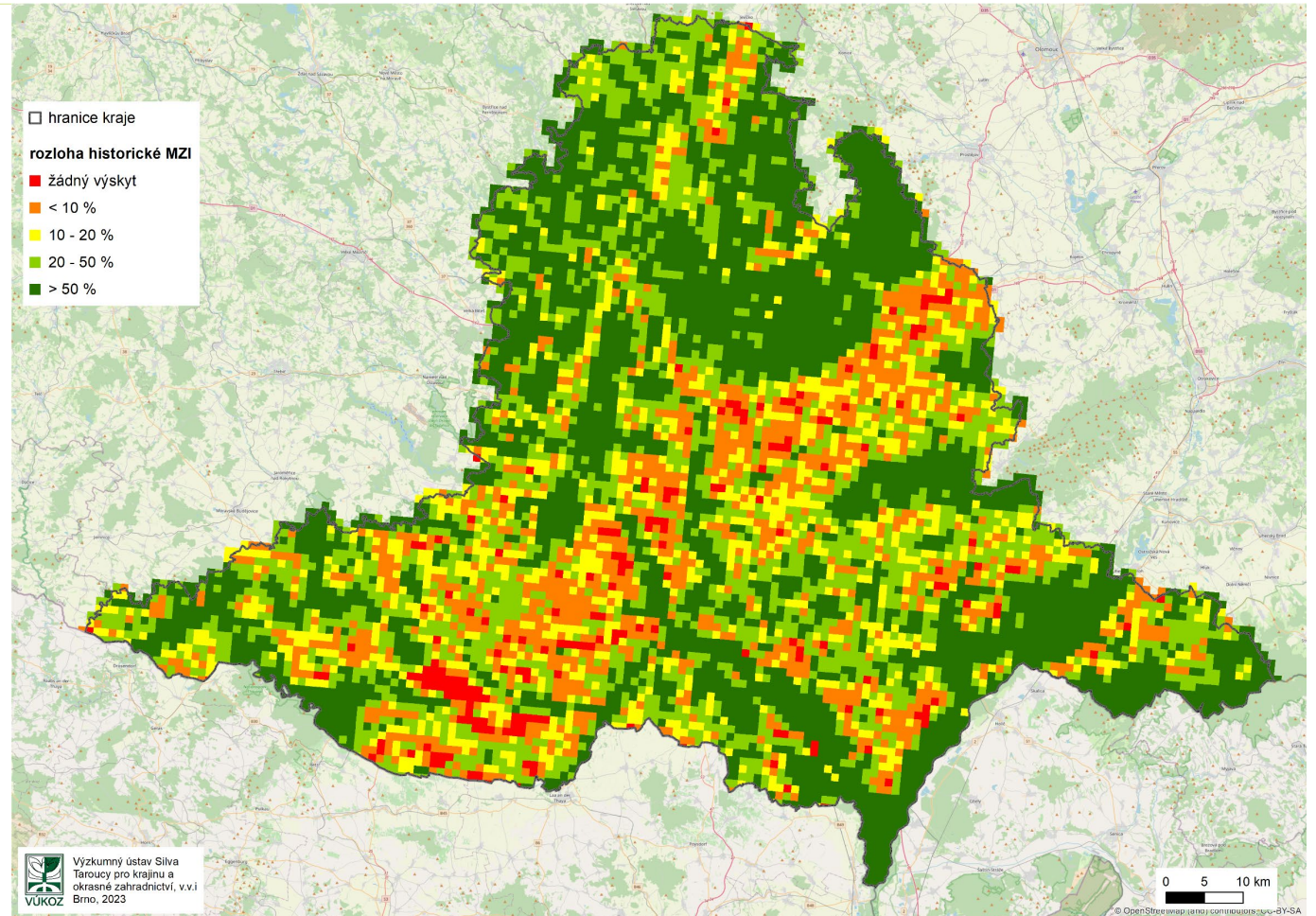


Identifikace příčin nedostatečného zastoupení ZI – antropogenní tlak

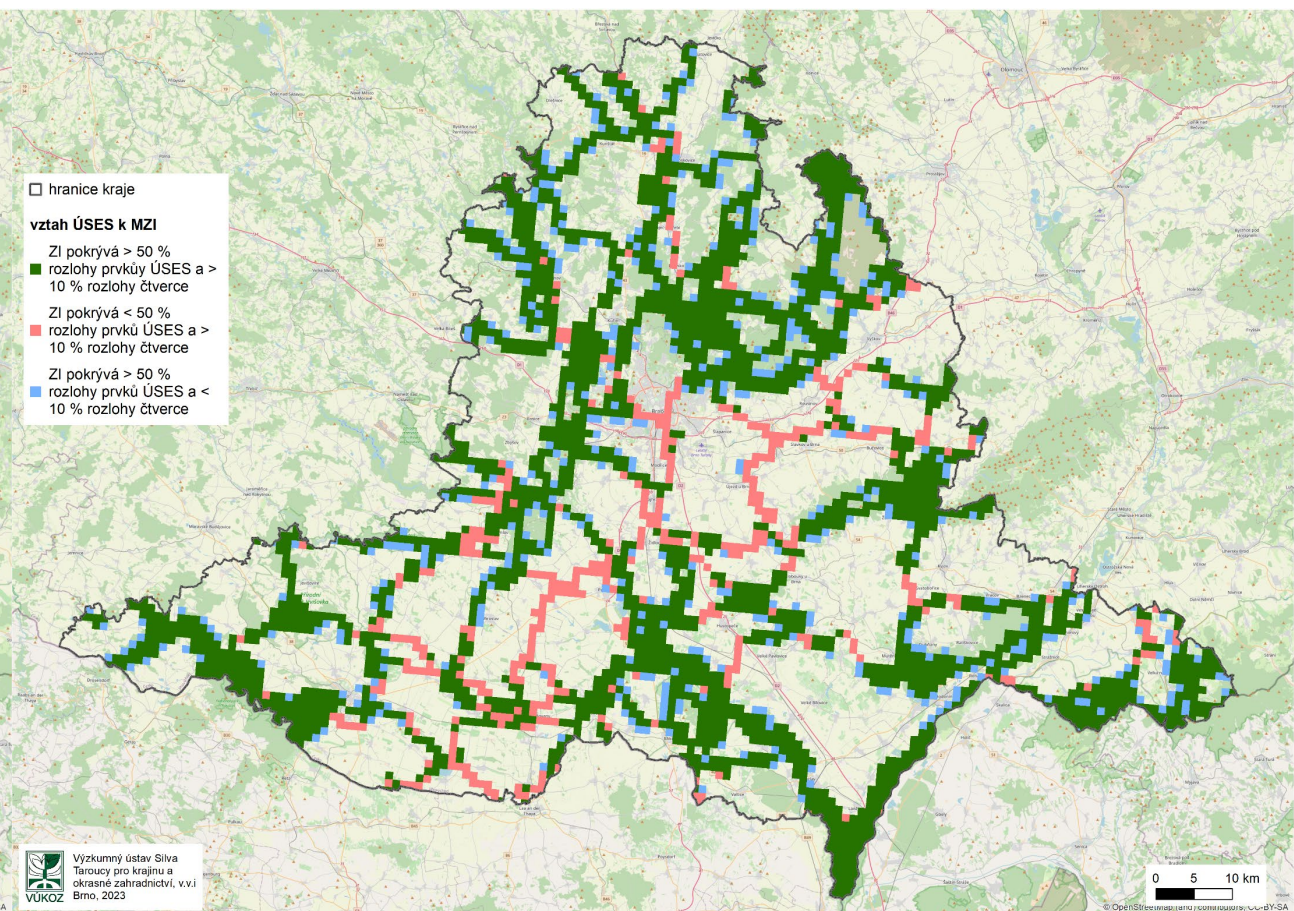
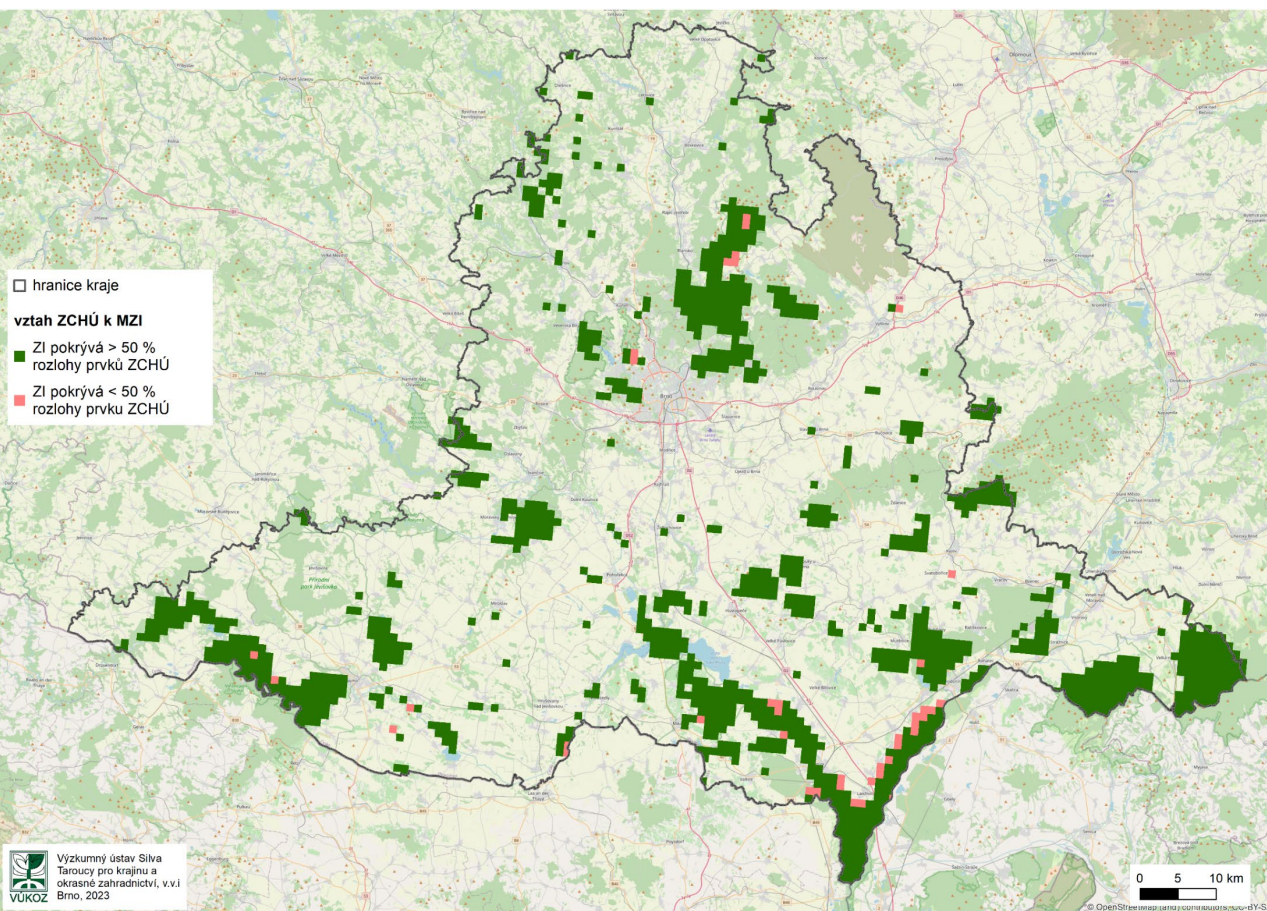


Identifikace historické ZI

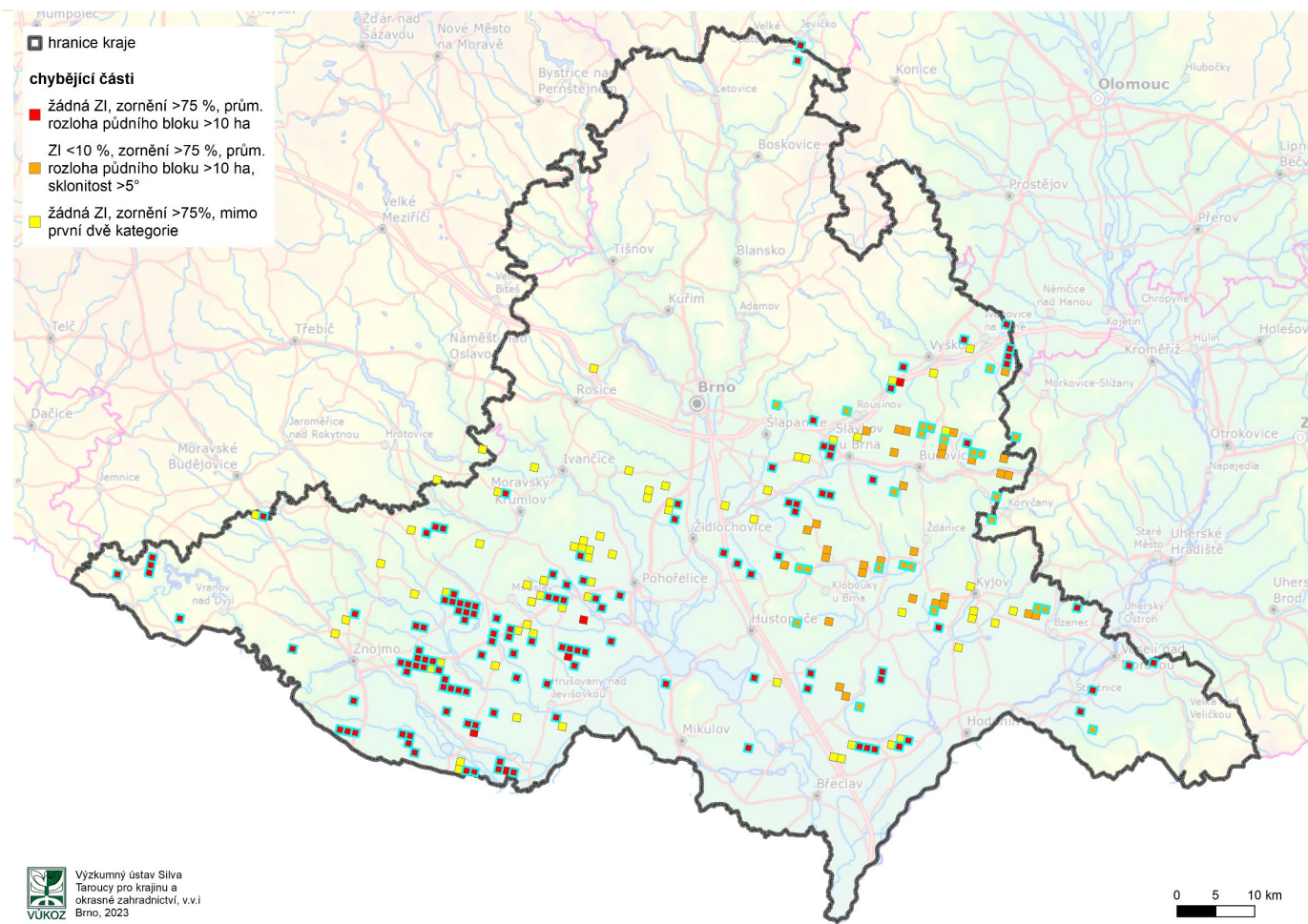
- Na základě databáze TopoLandUse – obsahuje vrstvy krajinného pokryvu z pěti časových období zpracovaných vektorizací topografických map středních měřítek
- Využita vrstva z poloviny 19. století - období před průmyslovou revolucí s nejdochovalejší krajinou mozaikou



Analýza vztahu ZI k prvkům ochrany přírody



Analýza vztahu ZI k antropogennímu tlaku / zemědělskému využití – vymezení lokalit s chybějící ZI



- Celkem 255 km²
- V 1. kategorii (ZI=0, zornění>75%, MPS>10ha) 133 km²
- V 2. kategorii (ZI<10%, zornění>75%, MPS>10ha) 55 km²
- V 3. kategorii (ZI=0, zornění>75%, mimo kat. 1 a 2) 67 km²
- 152 km², kde se lokální ZI vyskytuje do 5% rozlohy čtverce (vyznačeno na mapě)



Vymezení lokalit s chybějící ZI – Znojensko



Vymezení lokalit s chybějící ZI – Znojensko



Vymezení lokalit s chybějící ZI – Hodonínsko



Vymezení lokalit s chybějící ZI – Hodonínsko



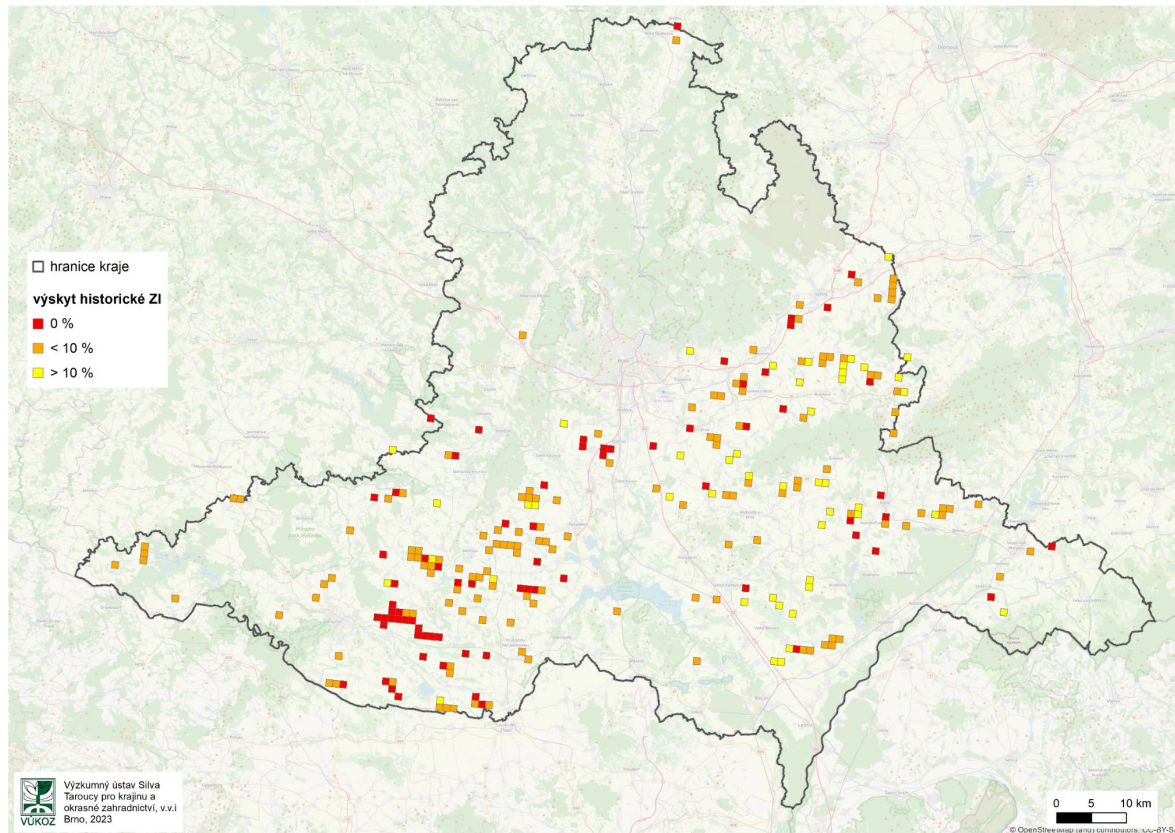
Vymezení lokalit s chybějící ZI – Vyškovsko



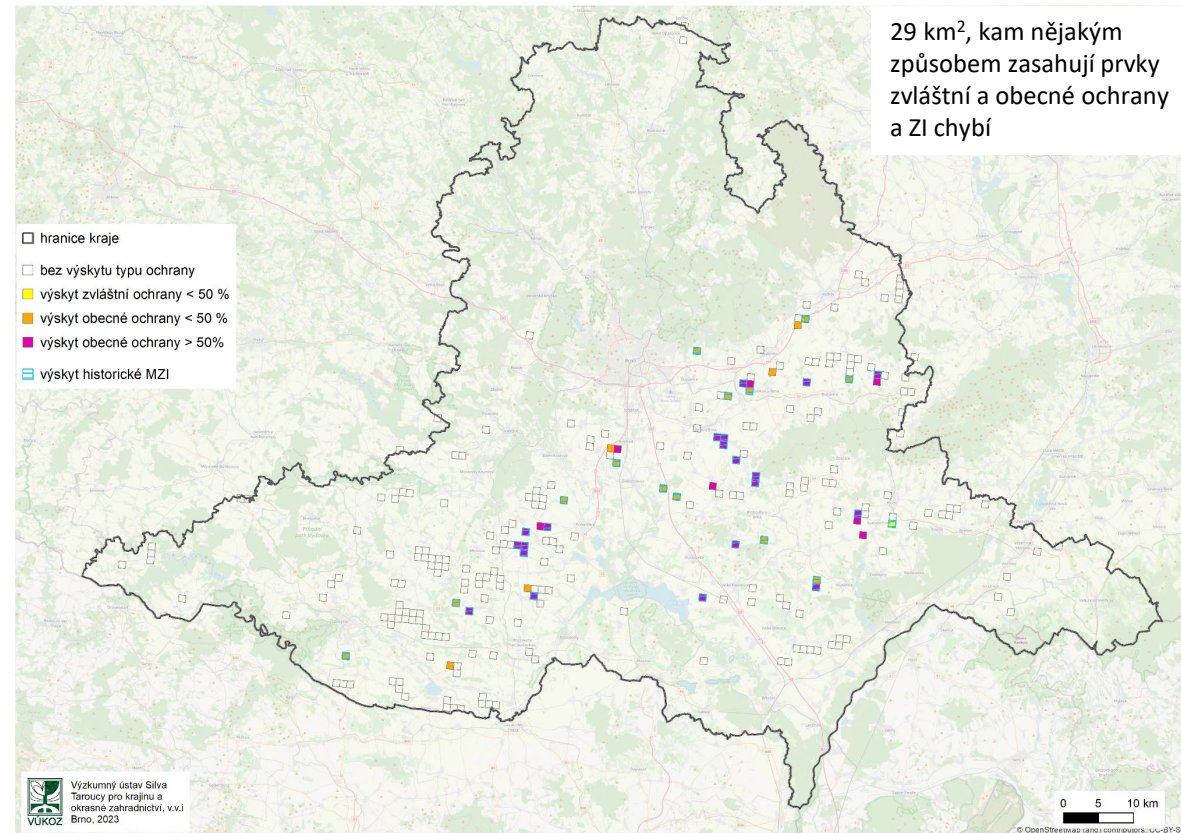
Vymezení lokalit s chybějící ZI – Vyškovsko



Analýza vztahu mezi historickou ZI, ochranou území a vymezenými lokalitami



183 km² s výskytem historické ZI, z toho 47 km² s pokrytím historické ZI > 10 % rozlohy čtverce

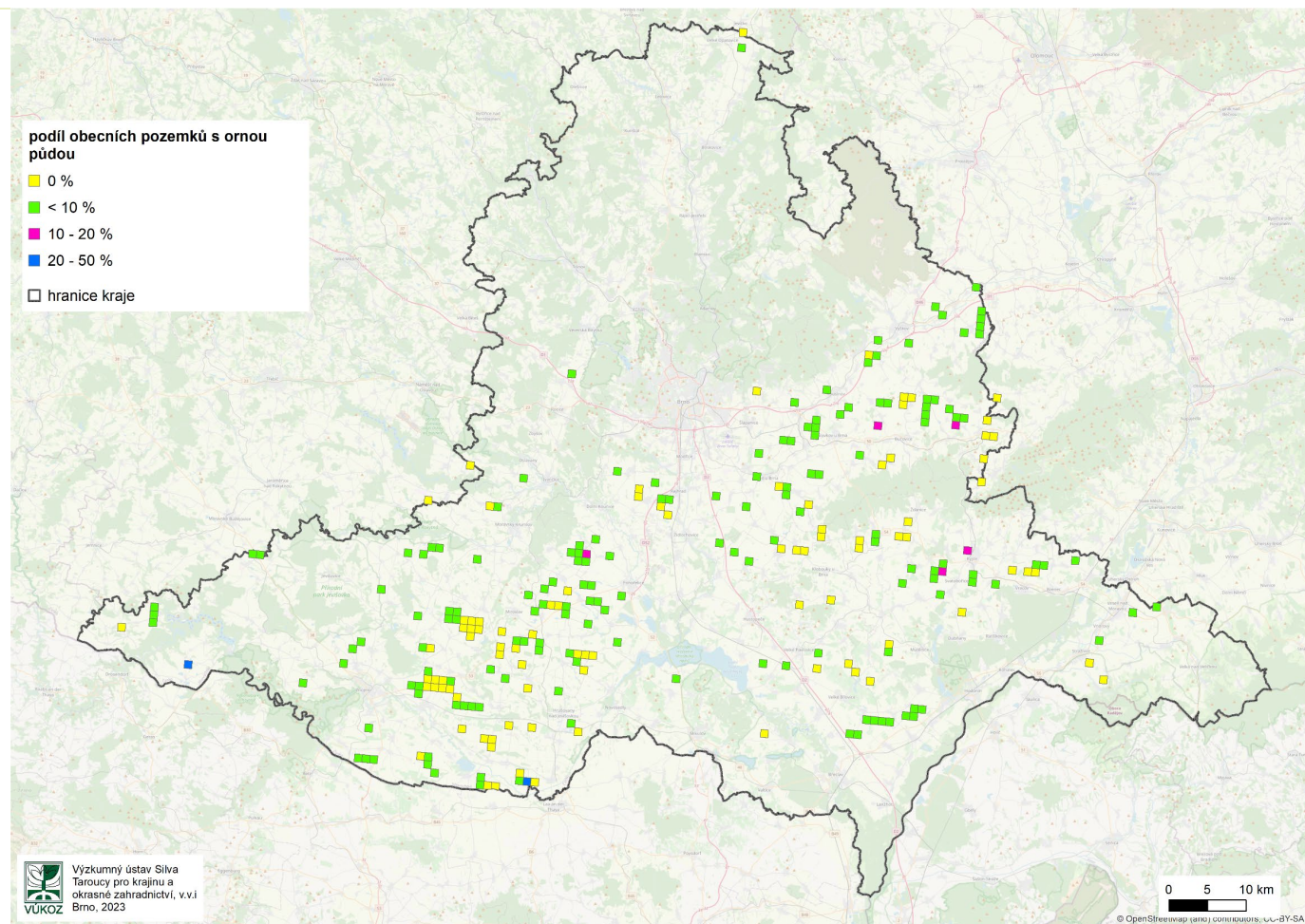


29 km², kam nějakým způsobem zasahují prvky zvláštní a obecné ochrany a ZI chybí

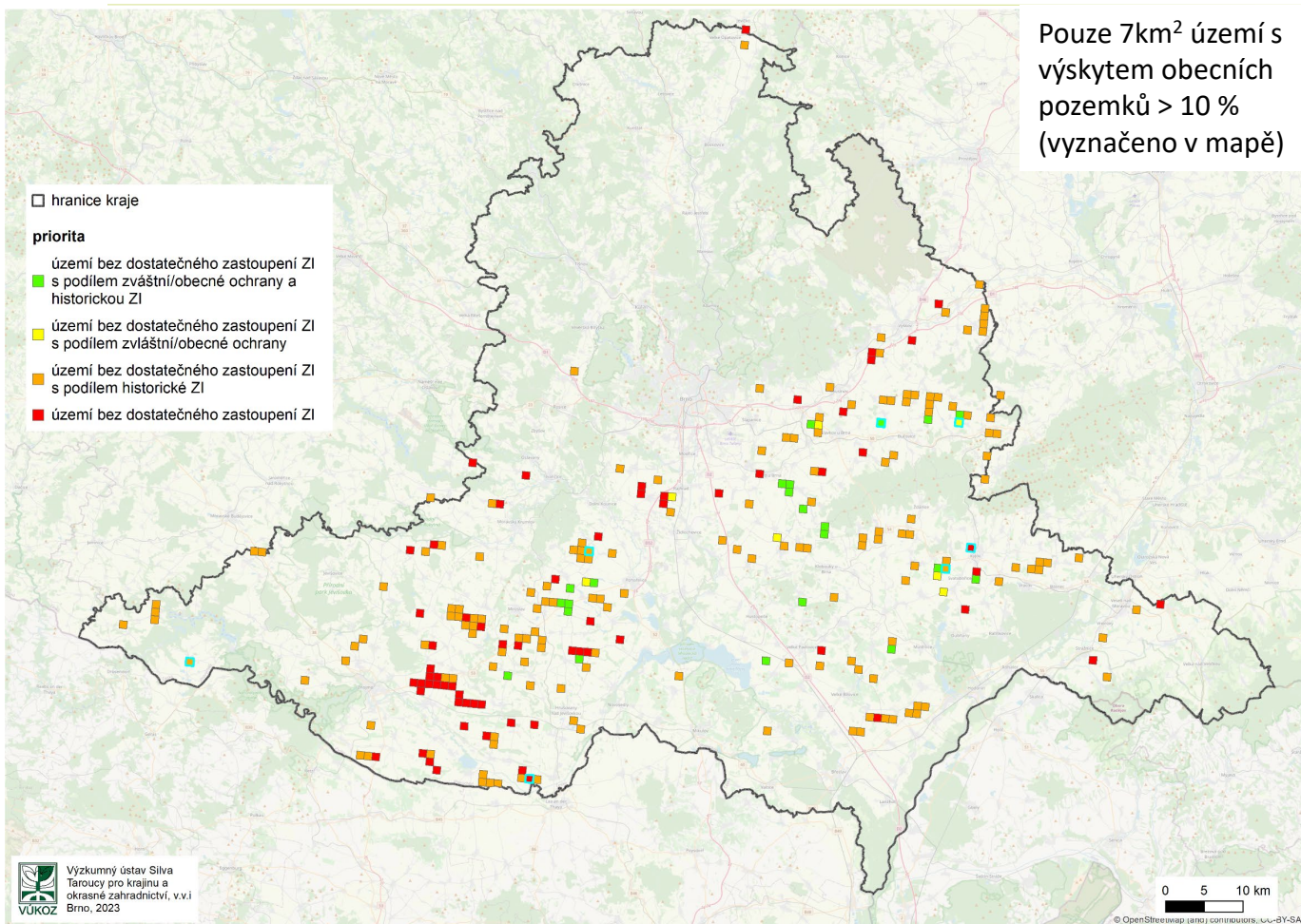
22 km² se zvláštní/obecnou ochranou, kde se vyskytují prvky historické ZI



Analýza vztahu ZI k vlastnictví (na úrovni obcí) ve vymezených lokalitách



Doporučení pro doplnění ZI ve vymezených lokalitách



- 22 km² území bez dostatečného zastoupení ZI s podílem zvláštní/obecné ochrany a historické ZI
- 7 km² území bez dostatečného zastoupení ZI s podílem zvláštní/obecné ochrany
- 161 km² území bez dostatečného zastoupení ZI s podílem historické ZI
- 65 km² území bez dostatečného zastoupení ZI

Doporučení

- Prioritně se zaměřit na lokality, kde byla identifikována zvláštní/obecná ochrana
- Pro oblasti, kde byla identifikovaná historická ZI, využít jejich potenciál a pokusit se je obnovit (minimálně v lokalitách s historickou ZI >10 ha)
- V oblastech bez identifikované historické ZI doplnit ZI tak, aby umožňovala propojení ZI v okolí
- Maximálně využít možnosti obecních pozemků



Děkujeme za pozornost

Diskuze

- Doplnění z hlediska lepší využitelnosti v praxi krajského úřadu – např. pro vytipování lokalit, kam prioritně směřovat podporu pro výsadbu ZI

