

# Faunitaxys

*Revue de Faunistique, Taxonomie et Systématique  
morphologique et moléculaire*



Volume 14  
Numéro 12

Février 2026

ISSN (Print) : 2269 - 6016  
ISSN (Online) : 2970 - 4960  
Dépôt légal : Février 2026

# Faunitaxys

*Revue de Faunistique, Taxonomie et Systématique  
morphologique et moléculaire*

ZooBank : <https://zoobank.org/79A36B2E-F645-4F9A-AE2B-ED32CE6771CC>

Directeur de la publication, rédacteur, conception graphique et PAO:

*Lionel Delaunay*

Cette revue ne peut pas être vendue

Elle est distribuée par échange aux institutions (version papier)

et sur simple demande aux particuliers (format PDF)

à l'adresse suivante:

AFCFF (Association française de Cartographie de la Faune et de la Flore)

28, rue Voltaire, F- 42100 Saint Etienne

E-mail: [faunitaxys.journal@gmail.com](mailto:faunitaxys.journal@gmail.com)

Elle est disponible librement au téléchargement à partir du site:

<https://faunitaxys.fr/>

La parution de *Faunitaxys* est apériodique

*Faunitaxys* est indexé dans / *Faunitaxys* is indexed in:

- **Zoological Record**

Articles and nomenclatural novelties are referenced by:

- **ZooBank** (<https://zoobank.org>)

Online Archives:

- **HAL** (<https://hal.archives-ouvertes.fr>)

- **Internet Archive** (<https://archive.org/details/faunitaxys>)

Imprimée sur les presses de SPEED COPIE, 6, rue Tréfilerie, F- 42100 Saint-Etienne

**Imprimé le 26 02 2026**

# Notes sur les Lamiinae du Panama (Coleoptera, Cerambycidae)

JEAN-PHILIPPE ROGUET

233, rue de la Clairière, 40600 Biscarrosse, France. - E-mail : [roguetj@gmail.com](mailto:roguetj@gmail.com)

- ZooBank : <https://zoobank.org/93CC3B4D-BBD0-4155-8DB4-14D66F99D699>

## Mots-clés :

Coleoptera ;  
Cerambycidae ;  
Lamiinae ;  
*Atrypanius* ;  
*Neoeutrypanus* ;  
*Dolichosybra* ;  
*Paroecus* ;  
taxonomie ;  
description ;  
espèces nouvelles ;  
région néotropicale ;  
Panama.

**Résumé.** – Trois nouvelles espèces sont décrites du Panama : *Atrypanius lanuzagarayi* sp. nov., *Neoeutrypanus baruensis* sp. nov. et *Paroecus propinquus* sp. nov. ; *Dolichosybra tuberculicollis* Breuning, 1942 est signalée dans ce pays pour la première fois et une synonymie est établie : *Dolichosybra tuberculicollis* Breuning, 1942 = *Dolichosybra strandi* Breuning, 1943.

Roguet J.-P., 2026. – Notes sur les Lamiinae du Panama (Coleoptera, Cerambycidae). *Faunitaxys*, 14(12) : 1 – 5.

DOI : [https://doi.org/10.57800/faunitaxys-14\(12\)](https://doi.org/10.57800/faunitaxys-14(12))

ZooBank : <https://zoobank.org/BA62BA80-BCCC-488A-B368-0833A5D6E2A5>

Received: 21/01/2026 – Revised: 06/02/2026 – Accepted: 07/02/2026

## Introduction

La vérification des Lamiinae panaméens conservés dans la collection (JPRC) a permis de reconsidérer les déterminations initiales et produire des notes utiles à la description de trois nouvelles espèces dans la tribu des Acanthocinini, au signalement inédit d'une espèce de la tribu des Apomecynini et à la proposition d'une nouvelle synonymie au sein de cette tribu. Les nombres d'espèces indiqués ci-après ainsi que les photographies de spécimens de la collection (JPRC) sont issus du site en ligne (Roguet, 2004-2025).

## Abréviations utilisées

BMNH : British Museum of Natural History, Londres, Angleterre

JPRC : Collection Jean-Philippe Roguet, Biscarrosse, France

JTCP : Collection Julien Touroult, Paris, France

MIUP : Museo de Invertebrados G.B. Fairchild, Universidad de Panamá, Panama

MNH : Muséum national d'Histoire naturelle, Paris, France

MZSP : Museu de Zoologia, Universidade de São Paulo, São Paulo, Brésil

STRI : Insect Collection, Smithsonian Tropical Research Institute, Panama

## ACANTHOCININI

### *Atrypanius* Bates, 1864

Ce genre américain comprend 37 espèces parmi lesquelles 15 ont été citées du Panama. Il faut ajouter l'espèce suivante.

#### *Atrypanius lanuzagarayi* sp. nov.

(Fig. 1)

ZooBank : <https://zoobank.org/91AC9E8F-0143-4AC1-9DEA-2452BAA9A94D>

**Holotype**, ♀, Panamá, Parque Nacional Soberanía, Camino del Oleoduco, récolté par J. Touroult entre les 02 et 12.v.2007 à vue (n° 23944 in JPRC).

**Allotype**, ♂, Panamá, Colón prov., Rivera Oeste, Zona del Canal, ACP sitio 7, 9°07'N 79°45'W, 26.vii-01.viii.2010, J. Fassbender leg. [STRI].

**Paratype**, ♀, Panamá, Colón prov., Rivera Oeste, Zona del Canal, ACP sitio 7, 9°07'N 79°45'W, 01.viii.2010, J. Fassbender leg. [MIUP].

## Description de l'holotype

### Dimensions (mm)

- longueur du front à l'apex élytral : 5,26 [Allotype ♂ : 4.45] et à l'apex abdominal : 5,51 ;  
- longueur du prothorax : 0,97 [0.85] ;  
- largeur maximale du prothorax : 1,46 [1.20] ;  
- longueur maximale des élytres : 3,71 [3.00] ;  
- largeur maximale des élytres : 1,85 [1.55] ;  
- longueurs du scape à l'antennomère XI : 1,16 0,17 1,20 1,21 1,09 1,01 0,99 1,18 1,27 1,26 1,57.

Tégument brun foncé ; la moitié basale des antennes IV et V rougeâtre foncé. Pubescence assez dense, brun foncé ou brun clair un peu jaunâtre sur la face dorsale ; dense et grise sur la face ventrale. La pubescence claire couvrant une grande partie de la tête, une partie de la face dorsale du scape, le scutellum et ornant de motifs, le pronotum et les élytres comme-suit. Sur le pronotum, trois bandes longitudinales : une centrale assez large, deux plus larges avant le rebord latéral, légèrement courbées et s'élargissant dans le tiers basal pour couvrir le tubercule latéral tout en laissant une petite tache brun foncé ; ces bandes étroitement reliées derrière le sillon basal. Sur chaque élytre, cinq bandes : la première étroite occupant la suture sur les deux tiers basaux ; la seconde assez large et longue, longeant la base depuis le scutellum virant à l'épaule pour serpenter près du rebord en venant sur le disque au milieu et atteindre au sixième apical une large bande apicale ; cette troisième jouxtant la marge suturale depuis le tiers apical, atteignant le sommet puis remontant le long de la marge externe jusqu'au milieu ; la quatrième au centre sur le disque entre le sixième basal et le milieu ; la cinquième courte et étroite située latéralement sur le rebord entre le milieu et le tiers apical.

**Tête.** – Courte avec quelques longues soies hérissées à l'avant du front. Joints un peu moins hautes que les lobes oculaires inférieurs (rapport 0,9). Front convexe ; l'espace interoculaire plus large qu'un lobe oculaire inférieur (rapport 2,5 à mi-hauteur). Vertex avec l'espace interoculaire plus large qu'un lobe oculaire supérieur (rapport 3,2). Tubercules antennaires peu élevés. Antennes fines ; très longues, la base de l'antennomère VI atteignant l'apex élytral ; la partie apicale du scape et le pédicelle avec quelques poils hérissés sur leur face interne, puis à partir de l'antennomère III, des poils dressés, épars et progressivement moins distincts.

## Reviewer :

Antonio Santos-Silva (Museu de Zoologia da Universidade de São Paulo, Brazil) - [toncriss@uol.com.br](mailto:toncriss@uol.com.br)

- <https://zoobank.org/8E7804F2-4315-4D23-9FA5-2E5D13841364> - <https://orcid.org/0000-0001-7128-1418>



This is an open access article under the terms of the Creative Commons Attribution-NonCommercial-NoDerivs License, which permits use and distribution in any medium, provided the original work is properly cited, the use is non-commercial and no modifications or adaptations are made.

Copyright 2025. The Authors. *Faunitaxys* published by Lionel Delaunay on behalf of the AFCFF (Association française de Cartographie de la Faune et de la Flore).



**Prothorax.** – Côtés s'écartant progressivement depuis l'angle antéro-latéral jusqu'au sommet du tubercule latéral situé près du cinquième basal puis se rétrécissant jusqu'à l'angle postéro-latéral ; l'apex du tubercule latéral obtus et un peu dirigé obliquement vers l'arrière. Ponctuation peu fine sur le sillon basal du pronotum. Scutellum semi-circulaire. La partie étroite de la saillie prosternale égale à près de 0,25 fois la largeur procoxale ; celle de la saillie mésosternale égale à 1,8 fois la largeur de la précédente et à 0,4 fois la largeur mésocoxale.

**Elytres.** – Densément et assez finement ponctués sur la moitié basale, moins distinctement sur l'autre moitié. Apex obliquement tronqué à peine émarginé, l'angle externe distinct et obtus.

**Pattes.** – Peu longues, couvertes de pubescence assez dense. Fémurs faiblement épaissis. Moitié apicale des tibias avec des courts poils foncés érigés. Métatarsomères I un peu plus longs que les deux suivants pris ensemble (rapport 1,1).

**Abdomen.** – Dernier sternite visible sillonné au centre près de la base, deux fois plus long que le précédent, prolongé en court tube, tronqué et frangé à l'extrémité ; le dernier tergite visible prolongé au-delà de l'apex élytral, arrondi et frangé à l'extrémité.

**Mâle.** – Antennes un peu plus longues. Fémurs pédonculés. Le dernier sternite visible plus court et non prolongé ; l'apex abdominal ne dépassant pas l'apex élytral.

**Plante-hôte.** – *Maquira guianensis* Aubl. (Moraceae).

**Derivatio nominis.** – Ce nouveau taxon est dédié à Alfredo Lanuza-Garay qui étudiait également cette espèce à décrire et m'a fourni les données complémentaires de localisation et de plante-hôte.

**Remarque.** – Parmi les espèces du genre *Atrypanius* Bates, 1864, la nouvelle espèce est apparentée à *Atrypanius pulchellus* (Bates, 1863), *Atrypanius quadrifasciatus* Roguet, 2025 et *Atrypanius venustus* (Bates, 1863). Ces quatre espèces voisines se distinguent de suite par la singularité de leurs propres motifs pronotaux et élytraux (cf. Bezark, 2025).

### *Neoeutrypanus* Monné, 1977

Ce genre néotropical comprend 13 espèces parmi lesquelles deux espèces, *Neoeutrypanus decorus* (Bates, 1881) et *Neoeutrypanus mutilatus* (Germar, 1823), ont été citées du Panama. Il faut ajouter l'espèce suivante.

#### *Neoeutrypanus baruensis* sp. nov.

(Fig. 2, 3a)

ZooBank : <https://zoobank.org/744668CD-C857-4843-BB9C-434D5E321C9C>

**Holotype**, ♂, Panama, Chiriquí, El Boquete, Parc National du Volcan Baru, Bureau Anam au sommet, km 3, 2300 m, récolté par J. Barbut le 27.iv.2003 (n° 16146 in JPRC).

#### Description de l'holotype

##### Dimensions (mm)

- longueur totale du front à l'apex élytral : 10,64 et à l'apex abdominal : 11,32 ;
- longueur du prothorax : 1,91 ;
- largeur maximale du prothorax : 2,69 ;
- longueur maximale des élytres : 7,27 ;
- largeur maximale aux épaules : 3,52 ;
- longueurs du scape à l'antennomère XI : 2,29 0,35 2,68 2,20 1,67 1,37 1,12 1,07 0,98 0,95 0,88.

Tégument rougeâtre foncé à noir. Pubescence assez dense, variée de brun clair, brun, jaune, gris et noir sur la face dorsale ; un peu plus longue et blanchâtre sur la face ventrale. Tête couverte en grande partie d'une pubescence claire. Scape orné d'un anneau postmédian de pubescence claire, les antennomères III à XI avec un tel anneau sur leur partie basale. Pronotum avec sa partie centrale couverte de pubescence courte et brune ; de chaque côté, deux taches rondes brun

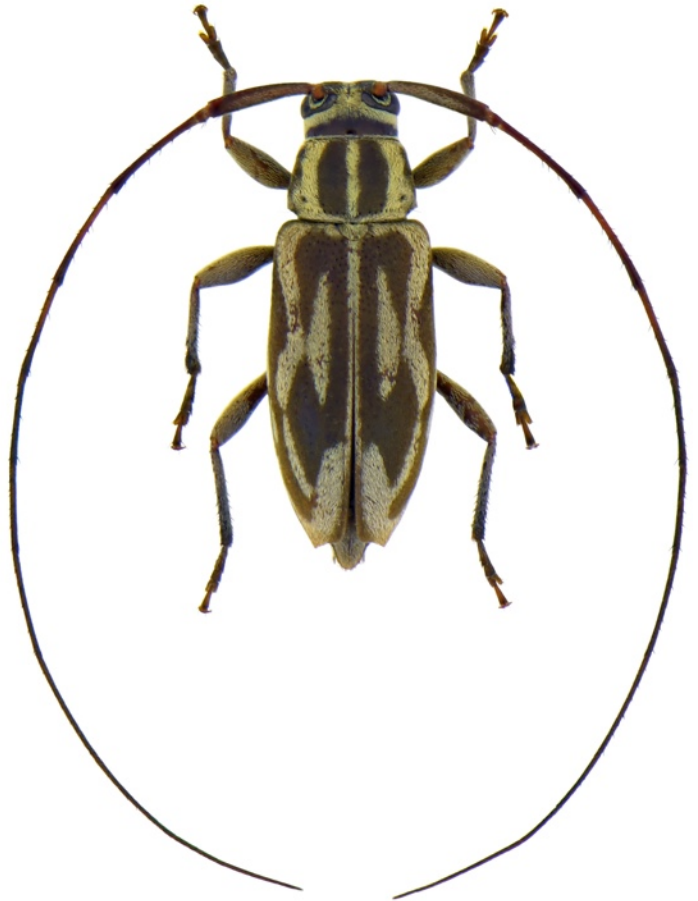


Fig. 1. *Atrypanius lanuzagarayi* sp. nov., holotype, ♀ (JPRC).



Fig. 2. *Neoeutrypanus baruensis* sp. nov., holotype, ♂ (JPRC).



**Fig. 3.** *Neoeutrypanus* spp., comparaison du pronotum et des élytres (montage J. P. Roguet).

**a.** *Neoeutrypanus baruensis* sp. nov., holotype.

**b.** *Neoeutrypanus decorus* (Bates, 1881), holotype (BMHN).

foncé disposées longitudinalement près des bosses, la première dans la moitié antérieure, la seconde dans la moitié basale ; au-delà, les côtés du prothorax couverts de pubescence plus longue et claire d'où émerge distinctement le tubercule latéral noir. Scutellum noir avec une petite tache centrobasale de pubescence jaunâtre. Elytres ornés des motifs de pubescence suivants : une petite tache discale oblique très foncée au quart basal ; une seconde plus latérale située avant le milieu, remontant obliquement et débordant un peu sur l'épipleure ; à la suite une troisième disposée longitudinalement au centre ; une quatrième grande, large, transversale et débordant sur l'épipleure, bordée antérieurement avant le tiers apical par une étroite bande transversale jaune, et postérieurement dans le quart apical, par une bande mélangée de gris et de jaune, zigzaguant et la séparant d'une cinquième tache oblique bordée de jaune jusqu'à la suture et l'apex élytral ; en complément de ces motifs : le premier quart basal brun avec quelques petites taches jaunes, le second quart basal brun clair davantage mélangé de jaune, le reste gris mélangé de jaune ; et au-delà du débord de tous ces motifs, l'épipleure gris assez foncé. Les fémurs, la moitié basale des tibias, la base des tarsomères I et II, rougeâtres couverts de pubescence claire ; le reste brun foncé.

**Tête.** – Quelques longues soies hérissées sur le bord du front près des lobes. Joux plus hautes que les lobes oculaires inférieurs (rapport 1,3). Front peu convexe et peu large ; l'espace interoculaire plus large qu'un lobe oculaire inférieur (rapport 2,6 à mi-hauteur). Vertex avec l'espace interoculaire plus large qu'un lobe oculaire supérieur (rapport 2,7). Tubercules antennaires un peu élevés. Antennes peu fines ; peu longues, l'apex élytral atteint au niveau du milieu de l'antennomère VI ; antennomères III à VI légèrement épaissis dans leur partie apicale ; le scape et le pédicelle avec quelques poils hérissés sur leur face interne, les antennomères suivants avec quelques poils érigés à l'apex.

**Prothorax.** – Côtés s'écartant progressivement depuis l'angle antéro-latéral jusqu'au petit tubercule latéral situé dans le deuxième quart basal, puis se rétrécissant à peine pour rejoindre l'angle postéro-latéral ; l'apex du tubercule latéral arrondi et dirigé obliquement vers le haut et à peine vers l'arrière. Pronotum avec deux bosses dans la moitié antérieure, trois autres plus basses dans l'autre moitié. Punctuation assez grossière.

Scutellum tronqué apicalement. La partie étroite de la saillie prosternale égale à près de 0,4 fois la largeur procoxale ; celle de la saillie mésosternale égale à 2 fois la largeur de la précédente et à 0,7 fois la largeur mésocoxale.

**Elytres.** – Couverts de soies dressées ; densément et peu finement ponctués sur la moitié basale, plus finement sur la moitié apicale ; pourvus d'une carène longeant sur les deux tiers basaux la haute épipleure abrupte. Apex tronqué, un peu émarginé après l'angle externe étiré.

**Pattes.** – Assez longues avec les fémurs pédonculés. Métatarsomères I plus longs que les deux suivants pris ensemble (rapport 1,5).

**Abdomen.** – Dernier sternite visible trois fois plus long que le précédent, le dernier tergite visible dépassant nettement l'apex élytral ; tous deux fortement échancrés semi-circulairement à l'extrémité avec les angles fortement projetés.

**Femelle.** – Inconnue.

**Derivatio nominis.** – Le nom de cette espèce se rapporte au nom du volcan de la localité de provenance de l'holotype.

**Remarque.** – La nouvelle espèce est proche de *Neoeutrypanus decorus* (Bates, 1881). Elle en diffère par :

- ses antennes nettement plus courtes ;
  - le bord latéral du prothorax convexe avant le tubercule court et émoussé (*versus* le bord plus obliquement rectiligne avant le tubercule étiré et obtus) ;
  - la punctuation élytrale peu fine dans la moitié basale, réduite dans l'autre moitié (*versus* grossière sur presque toute la surface) ;
  - les motifs noirâtres du pronotum plus petits sur le pronotum, réduits à trois petites taches dans la première moitié élytrale, plus grands dans la moitié apicale.
- Le montage (Fig. 3a et 3b) illustrant ces différences a été réalisé à l'aide d'une photo de la collection d'images du Père Jesus Santiago Moure (Souza & al., 2022).

### *Paroecus* Bates, 1863

Ce genre néotropical comprend 7 espèces. Seule *Paroecus rigidus* Bates, 1863 a été citée du Panama. Il faut ajouter l'espèce suivante.

### *Paroecus propinquus* sp. nov.

(Fig. 4)

ZooBank : <https://zoobank.org/6324CAB6-F9E7-438F-8A94-D8809706064B>

**Holotype.** ♀, Panamá, Parque Nacional Soberanía, Camino del Oleoduco, récolté par J. Touroult entre les 02 et 12.v.2007 à vue (n° 21620 in JPRC).

### **Paratypes**

**3** ♀, mêmes données (JTCP).

**1** ♀, Barro Colorado Island, récoltée par Henk Wolda entre les 18 et 24.iv.1986 (Bezark, 2025).

### **Description de l'holotype**

#### **Dimensions** (mm)

- longueur du front à l'apex élytral : 8,98 et à l'apex abdominal : 9,53 ;
- longueur du prothorax : 1,69 ;
- largeur maximale du prothorax : 2,71 ;
- longueur maximale des élytres : 6,34 ;
- largeur maximale des élytres : 3,36 ;
- longueurs du scape à l'antennomère XI : 2,25 0,17 2,02 2,24 2,28 2,32 2,09 2,19 2,29 2,63 4,89.

Tégument rougeâtre à brun. Pubescence dense, claire un peu jaunâtre avec des motifs brun foncé sur la face dorsale ; plus fine, grisâtre sur la face ventrale. Les motifs de pubescence brun foncé se présentant comme-suit : deux petites taches arrondies dans la moitié antérieure du pronotum, côtés du scutellum, et sur les élytres, deux taches arrondies dans le premier quart basal, une petite centrale, une plus grande sur le rebord ; deux autres taches se suivant obliquement sur le rebord dans le deuxième quart basal ; une autre tache sur le rebord après le milieu ; une grande bande, élargie après le scutellum, longeant la suture dans la

moitié basale, puis après le milieu, irrégulière, obliquant et se terminant sur le disque ; suivie obliquement par deux taches ovalaires dans le quart apical.

**Tête.** – Assez courte avec quelques longues soies hérissées à l'avant du front. Joues moins hautes que les lobes oculaires inférieurs (rapport 0,4). Front un peu convexe avec l'espace interoculaire plus large qu'un lobe oculaire inférieur (rapport 3,0 à mi-hauteur). Vertex avec l'espace interoculaire plus large qu'un lobe oculaire supérieur (rapport 1,6). Tubercules antennaires peu élevés. Antennes assez fines ; longues, l'apex élytral atteint au niveau du tiers apical de l'antennomère V ; le scape et le pédicelle distinctement plus pubescents ; les antennomères II à XI avec de courts poils foncés et dressés, le pédicelle sur sa face interne, les suivants sur toute leur surface.

**Prothorax.** – Côtés s'écartant progressivement depuis l'angle antéro-latéral jusqu'au sommet du tubercule latéral situé au cinquième basal, se rétrécissant brusquement puis progressivement jusqu'à l'angle postéro-latéral ; l'apex du tubercule latéral obtus et dirigé obliquement vers l'arrière. Pronotum avec sa surface peu régulière, déprimée plus nettement près du sillon basal et avant les tubercules latéraux ; ponctué finement et distinctement sur le sillon basal et dans sa partie centrale. Scutellum subarrondi apicalement. La partie étroite de la saillie prosternale égale à 0,2 fois la largeur procoxale ; celle de la saillie mésosternale égale à près de 2 fois la largeur de la précédente et à 0,33 fois la largeur mésocoxale.

**Elytres.** – Densément et très finement ponctués sur presque toute leur surface. Apex tronqué obliquement, l'angle externe obtus.

**Pattes.** – Peu longues avec les fémurs faiblement épaissis ; les mésotibias et métatibias également couverts de courts petits poils foncés érigés, éparsément à plus densément vers l'apex, voire frangés sur la face externo-apicale des mésotibias. Métatarsomères I plus longs que les deux suivants pris ensemble (rapport 1,8).

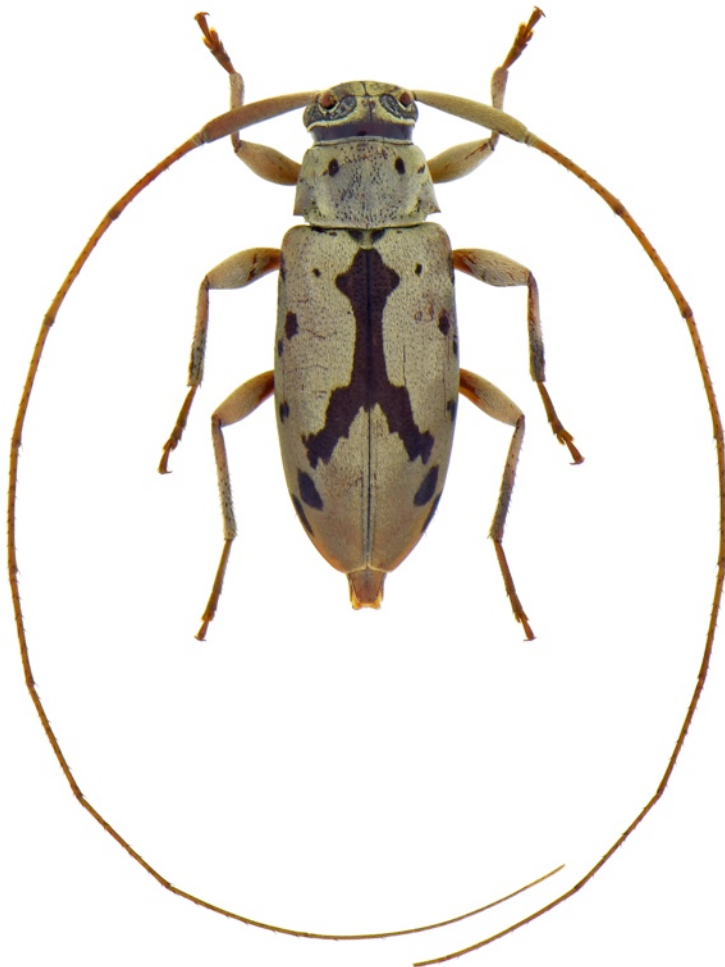


Fig. 4. *Paroecus propinquus* sp. nov., holotype ♀ (JPRC).

**Abdomen.** – Le dernier sternite visible sillonné au centre près de la base, un peu plus long que le précédent sternite (rapport 1,2), prolongé en court tube, légèrement échancré et frangé à l'extrémité ; le dernier tergite visible prolongé au-delà de l'apex élytral, arrondi et un peu frangé à l'extrémité.

**Mâle.** – Inconnu.

**Derivatio nominis.** – Le nom de cette espèce indique qu'elle est proche d'autres espèces du genre, et en particulier, de *Paroecus charpentierae* Villiers 1971 et *Paroecus celebensis* (Thomson, 1857).

**Remarque.** – *Paroecus propinquus* sp. nov. se distingue de ces deux espèces par :

- son front un peu plus large ;
- son pronotum avec deux petites taches rondes brun foncé dans la partie antérieure (*versus* sans tache pronotale) ;
- son scutellum brun foncé avec une étroite bande longitudinale claire au milieu (*versus* le plus souvent en grande partie brun foncé chez *Paroecus charpentierae* ; brun clair chez *Paroecus celebensis*) ;
- élytres avec une tache postscutellaire se poursuivant sous forme de bande le long de la suture puis obliquement et irrégulièrement vers le disque dans la moitié apicale ainsi que, entre autres, quelques petites taches rondes dans la moitié basale (*versus* la grande tache limitée à la moitié apicale et quelques autres taches dont deux taches plus grandes et ovalaires près de la base chez *Paroecus charpentierae* ; la grande tache plus étendue sur la surface élytrale et sans autre tache dans le tiers basal chez *Paroecus celebensis*) ;
- l'apex élytral avec l'angle plus centré et obtus (*versus* un peu plus latéral et étiré) ;
- le dernier segment abdominal visible des ♀ peu long mais dépassant nettement l'apex élytral (*versus* court et le dépassant à peine chez *Paroecus charpentierae* ; fortement prolongé chez *Paroecus celebensis*) ;
- ses fémurs unicolores.

## APOMECCYNINI

### *Dolichosybra* Breuning, 1942

Ce genre néotropical comprend cinq espèces sud-américaines et une espèce de Trinidad. Aucune d'entre elles n'avait été citée du Panama.

### *Dolichosybra tuberculata* Breuning, 1942

(Fig. 5)

*Dolichosybra tuberculata* Breuning, 1942 : 152 [localité-type : "Brésilien"].  
*Dolichosybra strandi* Breuning, 1943 : 44 **syn. nov.** [localité-type : "Venezuela, Maracay"].

**Données en collection.** – ♂, Panama, Veraguas, Rte de Santiago à Santa Fé, km 30, 300 m, récolté par J. Barbut le 02.v.2003 (n° 16145 in JPRC).

Breuning (1971) a omis de traiter ce genre dans sa révision des Apomeccynini américains.

L'identification du spécimen panaméen a permis de constater d'une part, sur la base des éléments descriptifs originaux qu'il correspondait à *Dolichosybra tuberculata* et à *Dolichosybra strandi*, et d'autre part, en utilisant les photos appartenant à la collection d'images de matériel type du Père Jesus Santiago Moure, que rien ne permettait de séparer l'holotype de *Dolichosybra tuberculata*, de celui de *Dolichosybra strandi*. Dans une communication personnelle avec Antonio Santos-Silva, ce dernier m'informe qu'il ne voit pas non plus de différence entre les spécimens à sa disposition [MZSP] : une femelle identifiée comme *Dolichosybra strandi* provenant du Venezuela, et des spécimens mâles et femelles de *Dolichosybra tuberculata* provenant du Brésil (Maranhão, Goiás et Mato Grosso).

Ce signalement et cette synonymie permettent d'étendre la distribution de *Dolichosybra tuberculata* aux régions suivantes : Panama (Veraguas), Venezuela (Aragua), Bolivie (Santa Cruz), Brésil (Maranhão, Goiás, Mato Grosso, Piauí).





**Fig. 5.** *Dolichosybra tubericollis* Breuning, 1942, ♂, longueur 11,5 mm (JPRC).

#### Au sujet de *Alphinellus minimus* Bates, 1881

Dans un article récent, Santos-Silva & al. (2025 : 546) décrivent la femelle d'*Alphinellus minimus* (nom orthographié par erreur « *minutus* »). Dans leurs remarques, ils ajoutent que le sexe du spécimen mexicain provenant du Quintana Roo et illustré par Roguet (2021 : 60, Fig. 1) aurait été mal déterminé : "the shape of the femora suggests it is female". Effectivement, ce spécimen est une femelle.

#### Remerciements

Je remercie Alfredo Lanuza-Garay pour sa collaboration et ses informations, ainsi que Roberto Cambra (MIUP), Annette Aiello et Marleny Rivera (STRI) pour avoir autorisé l'accès aux spécimens utilisés pour décrire la nouvelle espèce d'*Atrypanius*. Je remercie également Julien Touroult pour les échanges de matériel collecté lors de nos séjours entomologiques respectifs. Je veux encore remercier Antonio Santos-Silva, notamment pour son aide à la synonymie établie dans l'article. Mes remerciements vont aussi au projet Taxonline (Rede Paranaense de Coleções Biológicas) pour les photographies issues de la collection d'images de matériel-type produites par le Père Jesus Santiago Moure (Citi-Moure). Enfin, je ne peux oublier mon frère Dominique Roguet qui avait échangé et m'avait donné les lamiines collectés par Jérôme Barbut (MNHN).

#### Références

- Bezark L.G., 2025. – A photographic Catalog of the Cerambycidae of the World. New World Cerambycidae Catalog. Disponible sur : <http://bezbycids.com/bycidb/wdefault.asp?w=n> (consultation le 17/11/2025).
- Breuning S., 1942. – Novae species Cerambycidarum XI. *Folia Zoologica et Hydrobiologica*, 11(2) : 113-175.
- Breuning S., 1943. – Novae species Cerambycidarum. XII. *Folia Zoologica et Hydrobiologica*, 12 : 12-66.
- Breuning S., 1971. – Révision des espèces américaines de la tribu des Apomecynini Lac. (Coleoptera, Cerambycidae). *Entomologische Abhandlungen aus dem Staatliches Museum für Tierkunde in Dresden*, 37(3) : 209-335.
- Roguet J.P., 2004-2025. – Lamiinae. Lamiines du Monde - Lamiines of the World. Disponible sur <https://lamiinae.org> (consultation le 17/11/2025).
- Roguet J.P., 2021. – Notes faunistiques sur des lamiines néotropicaux (Coleoptera, Cerambycidae, Lamiinae). *Les Cahiers Magellanes*, 41 : 59-62.
- Santos-Silva A., Bezark L.G. & Nascimento F.E., 2025. – A legacy of passion and dedication: new taxa and notes on Cerambycidae (Coleoptera) from the late James Cope collection. *Zootaxa*, 3725(4) : 533-550.
- Souza D.S., Jorge I., Marinoni L. & Sepulveda T.A., 2022. – Prof. Renato Contin Marinoni Repository: A platform for accessing images of Cerambycidae type material. Disponible sur <https://www.types-rmarinoni.com.br> (consultation le 12/12/2025).

#### Abstract

Roguet J.-P., 2026. – Notes on the Lamiinae of Panama (Coleoptera, Cerambycidae). *Faunitaxys*, 14(12) : 1 – 5.

Three new species are described from Panama: *Atrypanius lanuzagarayi* **sp. nov.** ; *Neoeutrypanus baruensis* **sp. nov.** and *Paroecus propinquus* **sp. nov.** *Dolichosybra tubericollis* Breuning, 1942 is recorded from Panama for the first time. *Dolichosybra strandi* Breuning, 1943 is synonymized with *Dolichosybra tubericollis* Breuning, 1942.

Keywords. – Coleoptera, Cerambycidae, Lamiinae, *Atrypanius*, *Neoeutrypanus*, *Dolichosybra*, *Paroecus*, taxonomy, description, new species, neotropical region, Panama.

# Faunitaxys

*Volume 14, Numéro 12, Février 2026*

## SOMMAIRE

Notes sur les Lamiinae du Panama (Coleoptera, Cerambycidae).

*Jean-Philippe Roguet* ..... 1 – 5

## CONTENTS

Notes on the Lamiinae of Panama (Coleoptera, Cerambycidae).

*Jean-Philippe Roguet* ..... 1 – 5

### *Illustration de la couverture :*

Paysage du Chiriqui (ph. Alain Audureau).



### Crédits:

**Jean-Philippe Roguet** : Fig. 1, 2 & 4, 5.

**J. S. Moure** : Fig. 3.

**Alain Audureau** : Couverture.