

**KOLEJNE STWIERDZENIE *TREMEX MAGUS* (FABRICIUS, 1787)
(HYMENOPTERA, SYMPHYTA: SIRICIDAE)
W POŁUDNIOWO-ZACHODNIEJ POLSCE**

**NEW RECORD OF *TREMEX MAGUS* (FABRICIUS, 1787)
(HYMENOPTERA, SYMPHYTA: SIRICIDAE)
IN SOUTHWESTERN POLAND**

GRZEGORZ LEWEK^{1,4} , JAROSŁAW REGNER², ANDRZEJ SKIBA³, MARCIN KADEJ^{1,5} 

¹ Zakład Biologii, Ewolucji i Ochrony Bezkręgowców, Wydział Nauk Biologicznych,
Uniwersytet Wrocławski, ul. Przybyszewskiego 65, 51-148 Wrocław;

² Kościerzyc 162, 49-314 Pisarzowice, e-mail: jarek.regner@wp.pl;

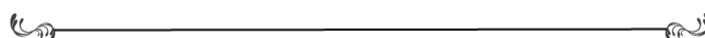
³ ul. Legionów 7/32, 41-200 Sosnowiec, e-mail: ectophasia@wp.pl;

⁴ e-mail: 321705@uwr.edu.pl;

⁵ e-mail: marcin.kadej@uwr.edu.pl

ABSTRACT: The authors report the third recent record of *Tremex magus* in Poland, including the second one within the zoogeographical region of Lower Silesia.

KEY WORDS: new record, sawflies, horntails, Poland



W Polsce występują dwa gatunki należące do rodzaju *Tremex*: *T. magus* (Fabricius, 1787.) i *T. fuscicornis* (Fabricius, 1787). Charakterystyczną cechą pozwalającą na odróżnienie *T. magus* są przyciemnione od zewnętrznej strony skrzydła. Pozostałe różnice pomiędzy *T. magus* i *T. fuscicornis* przedstawił w swojej pracy Háva (2022).

Tremex magus jest jednym z najrzadszych trzpienników w Europie Środkowej (Borowski i Kazaniecka 2020). Gatunek ten znany jest z Armenii, Białorusi, Czarnogóry, Czech, Francji, Kazachstanu, Niemiec, Węgier, Mołdawii, Polski, Austrii, Rumunii, Rosji, Serbii, Szwajcarii i Ukrainy (Háva 2022).

Na „Czerwonej liście zwierząt ginących i zagrożonych w Polsce” *T. magus* jest klasyfikowany do kategorii DD (*Data Deficient*) (Huflejt 2002).

Pierwsze pewne dane na temat występowania *T. magus* w Polsce podaje Karg (1970) z miejscowości Turew [UTM: XT26], gdzie gatunek obserwowany był w latach 1965–1967. Dominik i Starzyk (1983) wymieniali go dodatkowo z Sudetów (niestety bez dokładnej lokalizacji), natomiast Piotrowski i Szołtys (2007) z Puszczy Niepołomickiej [DA43]. Najnowsze obserwacje pochodzą z rezerwatu „Mszar Bogdaniec” [XT62] (Borowski i Kazaniecka 2020) oraz z okolicy miejscowości Wilczyce pod Wrocławiem [XS56] (Lewek i in. 2025) (Ryc. 1).

W niniejszej pracy prezentujemy kolejne współczesne stanowisko *T. magus* w Polsce z Brzegu w krainie Śląsk Dolny, wg podziału Katalogu Fauny Polski (Burakowski i in. 1973).

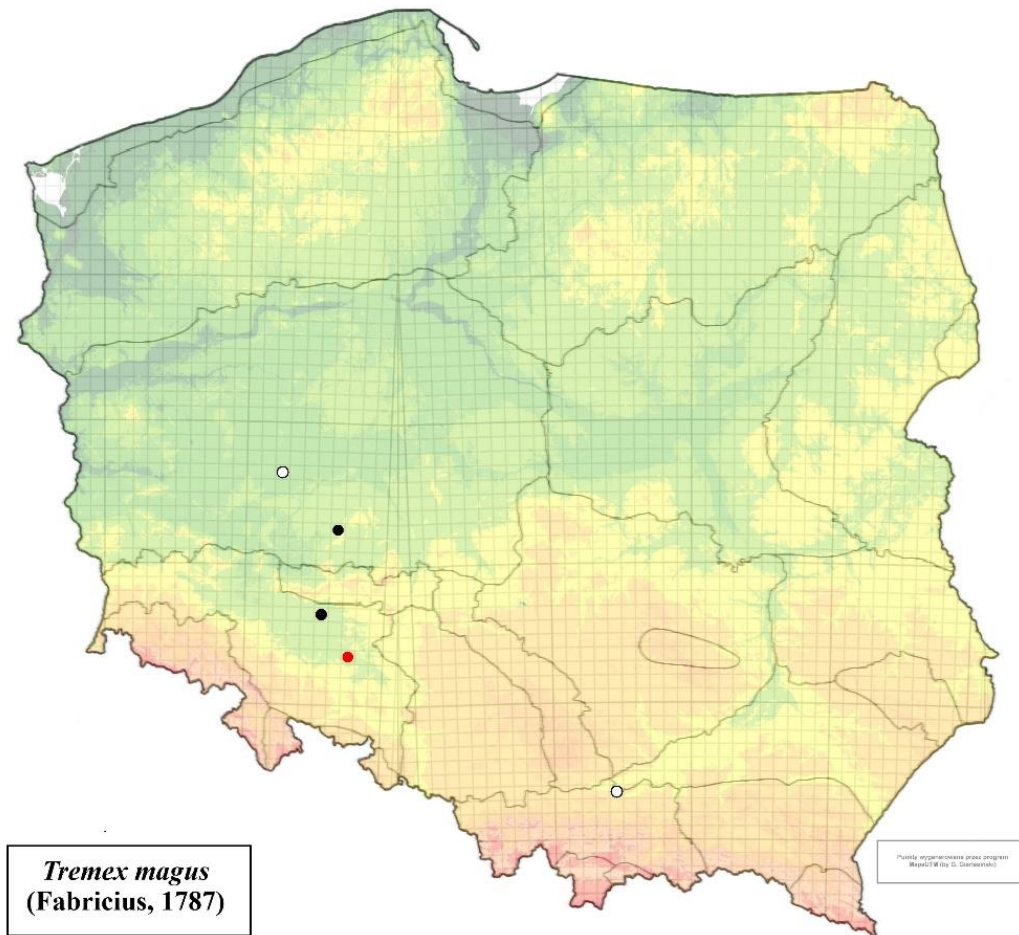
Nowe dane:

Śląsk Dolny

Brzeg [XS73], GPS: 50.864N, 17.460E (Ryc. 2A), kilkadziesiąt dorosłych osobników obserwowanych na dwóch martwych klonach zwyczajnych *Acer platanoides* (Ryc. 2B) przy sklepowym parkingu, w dniach 31.05.2025, 3.06.2025, 5.06.2025, 8.06.2025, obs. & leg. J. Regner & S. Regner, det. G. Lewek & M. Kadej. W dniu 1 września 2025 r. obydwie klony zwyczajne zostały wycięte.

Pierwsza obserwacja *T. magus* w Brzegu miała miejsce 31 maja 2025 r. Osobniki licznie przesiadywały na korze klonu zwyczajnego, z którego się wygrzyły (Ryc. 2B–C). Tego dnia zaobserwowano 13 samców i dwie samice. Trzeciego czerwca 2025 r. zaobserwowano kolejne dwa samce i dwie samice (Ryc. 3A). W uchyłku kory obecne były również szczątki samic upolowanych przez pająki (Ryc. 3B). Zaobserwowano także samicę składającą jaja w szczelinie kory (Ryc. 3C). Podczas kolejnej obserwacji 5 czerwca 2025 r. obserwowano kilka kopulujących par (Ryc. 3D) oraz pojedyncze samce. Ostatnia obserwacja *T. magus* miała miejsce 8 czerwca 2025 r., zaobserwowano wtedy tylko jednego samca. Podczas kolejnych wizyt na tym stanowisku nie zaobserwowano już żadnych osobników.

Liczne obserwacje pod koniec maja i na początku czerwca mogą sugerować, że był to okres szczytu rójki *T. magus*. Dokumentacja fotograficzna potwierdza znakomity kamuflaż tego gatunku (Ryc. 3). W połączeniu z małą aktywnością dorosłych osobników, które pozostają w sąsiedztwie miejsc wygrzienia, może to tłumaczyć, dlaczego *T. magus* jest tak rzadko obserwowany.



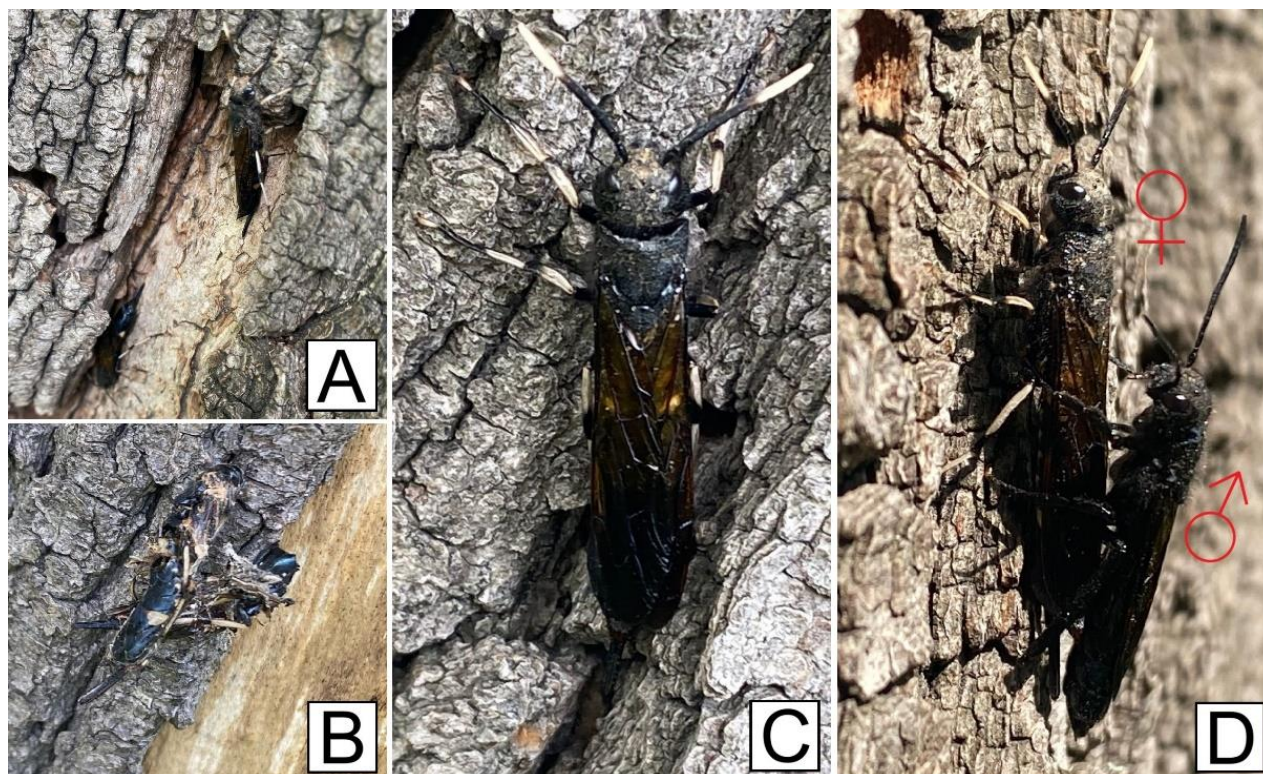
Rycina 1. *Tremex magus* (F.) w Polsce (białe punkty – dane historyczne do 1967 r., czarne punkty – stanowiska współczesne, czerwony punkt – nowe stanowisko; mapa wygenerowana niekomercyjnym programem Mapa UTM, Gierlasiński 2025).

Figure 1. *Tremex magus* (F.) in Poland (white points – historical records until 1967, black points – contemporary records, red – new record; map generated by the non-commercial Mapa UTM program, Gierlasiński 2025).



Rycina 2. A – miejsce obserwacji *Tremex magus*, B – martwy klon zwyczajny *Acer platanoides*, na którym była obserwowana większość osobników, C – otwory wylotowe *T. magus* (fot. J. Regner).

Figure 2. A – the place of observation of *Tremex magus*, B – the dead maple *Acer platanoides* on which most of the specimens were observed, C – the exit holes of *T. magus* (photo by J. Regner).



Rycina 3. *Tremex magus*: A – dwie samice, B – szczątki samic złowionych przez pajaka, C – samica składająca jaja, D - samiec i samica podczas kopulacji (fot. J. Regner).

Figure 3. *Tremex magus*: A – two females, B – remains of females caught by a spider, C – female laying eggs, D – male and female during copulation (photo by J. Regner).

Piśmiennictwo

Borowski J., Kazaniecka A. 2020. New localities of *Tremex magus* (Fabricius, 1787) (Hymenoptera, Symphyta: Siricidae) and *Xeris pallicoxae* Goulet, 2015 in Poland. World News of Natural Sciences, 29: 179–84.

Burakowski B., Mroczkowski M., Stefańska J. 1973. Chrzęszcze Coleoptera – Biegaczowate Carabidae. Część 1. Katalog Fauny Polski, Warszawa, 23(2): 1–233.

Dominik J., Starzyk R. J. 1983. Owady niszczące drewno. PWRiL, Warszawa, 440 ss.

Gierlasiński G. 2025. MapaUTM v.6. <https://www.heteroptera.us.edu.pl/mapautm.html>, (dostęp: 10.06.2025).

Háva J. 2022. Rozšíření pilořitky druhu *Tremex magus* (Hymenoptera: Siricidae) v České Republice. Regiom, 31: 4–7.

Huflejt T. 2002. Symphyta Rośliniarki, W: Głowaciński Z. [red.], Red list of threatened animals in Poland, ss. 48–50. Polish Academy of Sciences, Institute of Nature Conservation, Cracow.

Karg J. 1970. New records of some rare species of Xiphydriidae and Siricidae (Hymenoptera) in Poland. Bulletin Entomologique de Pologne, 40(1): 3–6.

Lewek G., Kania J., Kadej M. 2025. Potwierdzenie występowania *Tremex magus* (Fabricius, 1787) (Hymenoptera, Symphyta:

Siricidae) w Polsce. *Acta entomologica silesiana*, 33: (online 014): 1–6.

Piotrowski W., Szoltyś H. 2007. Sawflies (Hymenoptera: Symphyta) in collection of the Upper Silesian Museum in Bytom. Part 1: families Xyelidae, Pamphiliidae, Megalodontesidae, Xiphydriidae, Siricidae, Cephidae, Orussidae. *Acta entomologica silesiana*, 14-15: 45–54.

Otrzymano (received): 25.08.2025

Zaakceptowano (accepted): 21.10.2025