

# CATHARSIUS La Revue



J.-F. Josso. Description de cinq nouvelles espèces de *Gyronotus* van Lansberge, 1874  
(Coleoptera, Scarabaeidae, Deltochilini)



## CATHARSIUS La Revue (N.S.) Numéro 4

Date de parution: 28 avril 2025

**CATHARSIUS La Revue (N. S.)** est une publication numérique sans périodicité fixe exclusivement consacrée aux coléoptères Scarabaeidae (Scarabaeinae), Aphodiidae (Aphodiinae), Trogidae, Chironidae, Hybosoridae et Ochodaeidae (systématique, taxonomie, biologie, biogéographie, phylogénie, etc). Les articles peuvent concerner toutes les zones biogéographiques mais ceux traitant de la région afrotropicale seront acceptés en priorité. Chaque auteur (ou au moins le premier) d'une publication doit être membre de l'Association Catharsius, à jour de sa cotisation.

**Directeur de la publication : Yves Cambefort**

**Édition et mise en page : Patrice Bordat**

**Publication en ligne : Giulio Montanaro**

**CATHARSIUS La Revue (N. S.)**

est archivé dans(<https://zenodo.org/>).



Tous les articles et nouveaux acte nomenclaturaux sont référencées dans (<https://zoobank.org>).



**CATHARSIUS La Revue (N. S.)** est indexé dans le Zoological Record.

Citation : Josso, J.F. (2025). Description de cinq nouvelles espèces de *Gyronotus* van Lansberge, 1874 (Coleoptera, Scarabaeidae, Deltachilini). Catharsius La Revue (N.S.), 4, 1-13.  
<https://doi.org/10.5281/zenodo.15295656>

Vignette de couverture : *Gyronotus glomerosetosus* n. sp., Josso (photo J.-F. Josso)

© Les auteurs sans restriction. Ce travail est sous licence Creative Commons Attribution - Pas d'utilisation commerciale - Pas de modification, 4.0 International. Pour consulter une copie de cette licence, visitez <https://creativecommons.org/licenses/by-nc-nd/4.0/>.



Éditeur : Association Catharsius

Chez Monsieur Yves CAMBEFORT, Paris – France

Contact : <https://catharsius.org/>

ISSN (En ligne) : **3075-3104** (pdfs en accès libre sur [www.catharsius.org](http://www.catharsius.org))

ISSN (Imprimé) : **2108-8365** (sur commande uniquement via [www.catharsius.org](http://www.catharsius.org))

Dépôt légal : mai 2025

# Description de cinq nouvelles espèces de *Gyronotus* van Lansberge, 1874 (Coleoptera, Scarabaeidae, Deltochilini)

<https://zoobank.org/urn:lsid:zoobank.org:pub:c6502ed8-aa55-40c0-b106-dc4171380ff1>

Jean-François JOSSO

Treguen, F-56190 Muzillac, France. <j-f.josso@wanadoo.fr>

Orcid : <https://orcid.org/0009-0001-9310-7725>

**Résumé.** Cinq nouvelles espèces de *Gyronotus* van Lansberge, 1874, sont décrites, illustrées et comparées aux espèces proches : *Gyronotus glomerosetosus* n. sp., *Gyronotus pseudopumilus* n. sp., *Gyronotus imitator* n. sp., *Gyronotus moretto* n. sp. et *Gyronotus montreuili* n. sp.

**Mots clés.** Scarabaeidae, Deltochilini, *Gyronotus*, République d’Afrique du Sud, nouvelle espèce.

---

## Description of five new species of *Gyronotus* van Lansberge, 1874 (Coleoptera, Scarabaeidae, Deltochilini)

**Abstract.** Five new species of *Gyronotus* van Lansberge, 1874, are described, illustrated and compared to the most closely related species : *Gyronotus glomerosetosus* n. sp., *Gyronotus pseudopumilus* n. sp., *Gyronotus imitator* n. sp., *Gyronotus moretto* n. sp. and *Gyronotus montreuili* n. sp.

**Key words.** Scarabaeidae, Deltochilini, *Gyronotus*, South Africa, new species.

---

Le genre afrotropical *Gyronotus* van Lansberge, 1874, est actuellement représenté par douze espèces. Trois espèces sont présentes uniquement en Afrique de l’Est : *G. fimetarius* Kolbe, 1894, *G. dispar* (Felsche, 1911) et *G. mulanjensis* Davis, Scholtz & Harrison, 1999 ; les neuf autres sont endémiques de la République d’Afrique du Sud.

J’ai eu récemment l’occasion d’étudier de nombreux spécimens sud-africains provenant de diverses stations, conservés dans plusieurs collections privées et institutionnelles. Ces spécimens semblaient, en première approche, se rapporter à *Gyronotus pumilus* (Boheman, 1857).

Leur étude plus détaillée, et l’examen des photos du type de *Gyronotus pumilus* (Boheman) et de l’espèce proche, *G. marginatus* (Péringuey, 1888), récemment relevée de sa synonymie avec *G. pumilus* (DESCHODT & DAVIS, 2019), nous permet de mettre en évidence cinq nouvelles espèces voisines de *G. pumilus*. Elles sont décrites ici, illustrées et comparées aux espèces proches.

Elles présentent toutes une forme générale de l’édéage similaire à celle de *G. pumilus*, avec un paramère gauche plus ou moins sinué sur toute sa longueur et un paramère droit très courbe. Elles peuvent être regroupées, sur cette base, dans un « groupe *pumilus* », en compagnie de *G. pumilus* et de *G. marginatus*.

*Gyronotus pumilus* (Boheman, 1857) et *Gyronotus marginatus* (Péringuey, 1888) sont brièvement redécrits afin de faciliter leur comparaison avec les cinq nouvelles espèces décrites ici.

Un tableau reprenant les principaux caractères des espèces connues du « groupe *pumilus* » est donné à la fin de ce travail afin de faciliter la séparation de toutes ces espèces, et la répartition de chaque espèce est précisée sur une carte.

*Gyronotus perissinottoi* Moretto, 2013, (dont nous avons examiné un paratype) présente un édéage de nature différente des autres espèces (en particulier paramère gauche beaucoup moins courbe, et paramère droit moins sinué) tout en restant dans la même configuration. Cette espèce se trouve dans les mêmes zones géographiques ; c’est pourquoi elle est également illustrée ici et incluse dans le tableau de caractères.

## Abréviations utilisées

CMD	Collection Michaël Dierkens, Lyon, France.
CMNC	Musée Canadien de la Nature, Gatineau, Canada.
IRSNB	Institut Royal des Sciences Naturelles, Bruxelles, Belgique.
ISAM	Iziko South African Museum, Cape Town, South Africa.
JFJC	Collection Jean-François Josso, Muzillac, France.
MNHN	Muséum national d'Histoire naturelle, Paris, France.
NHRS	Swedish Museum of Natural History, Stockholm, Suède.
PMOC	Collection Philippe Moretto, Toulon, France.
TMSA	Ditsong National Museum of Natural History, Pretoria, South Africa.

## Conventions

Les étiquettes des holotypes sont citées *verbatim*, entre guillemets. Le signe / indique un saut de ligne, // une autre étiquette.

La collection de dépôt de l'holotype est indiquée entre parenthèses à la suite de la citation de ses étiquettes.

## ***Gyronotus pumilus* (Boheman, 1857)**

*Chalconotus pumilus* Boheman, 1857 : 197

HOLOTYPE ♂ : « Caffraria » (NHRS, museum catalogue number NHRS-JLKB000065319).

## Redescription

*Longueur* : 11 à 12 mm, *largeur* : 7 mm. Entièrement bronzé cuivreux.

*Tête* : entièrement recouverte d'une grosse ponctuation uniforme, serrée. Sutures clypéo-génales peu marquées. Clypéus bidenté antérieurement.

*Pronotum* : recouvert d'une grosse ponctuation coalescente, ovalaire sur le disque, ronde sur les côtés ; chaque point porte une petite soie jaune à peine visible.

*Élytres* : stries obsolètes, présentant une succession de points sétigères réguliers. Interstries légèrement convexes, microgranulés, présentant de nombreuses petites zones plus élevées, irrégulières et brillantes. Ponctuation des interstries disposée irrégulièrement, chaque point donnant naissance à une soie ; certaines soies plus épaisses et longues que d'autres.

## **Pilosité d'aspect régulier.**

*Métasternum* : ponctuation râpeuse **sur toute sa surface, les points un peu plus espacés à l'avant.**

*Fémurs* : très ponctués. Mésofémur mâle avec une épaisse brosse de poils sur son bord postérieur. Dent interne du protibia mâle arrondie et densément frangée de soies à l'apex.

*Édéage* : paramère gauche échancré latéralement, à extrémité très large en forme de palette quadrangulaire. Paramère droit assez régulièrement effilé jusqu'à l'apex.

## ***Gyronotus marginatus* (Péringuey, 1888)**

*Chalconotus marginatus* Péringuey, 1888 : 94

TYPE : « East London, Cape Colony » (ISAM).

## Redescription

*Longueur* : 15 à 17 mm, *largeur* : 9,3 mm. Entièrement bronzé cuivreux.



*Tête* : entièrement recouverte d'une grosse ponctuation uniforme, serrée. Sutures clypéo-génales peu marquées (parfois plus marquées chez certains exemplaires). Clypéus bidenté antérieurement.

*Pronotum* : ponctuation très serrée, très légèrement ovalaire ou le plus souvent ronde.

*Élytres* : stries obsolètes, présentant une succession de points sétigères réguliers. Interstries plans ou subplans avec des soies nombreuses, régulièrement espacées. **Pilosité d'aspect régulier.**

*Métasternum* : **ponctuation grosse et assez serrée en arrière, beaucoup plus fine et plus espacée en avant.**

*Fémurs* : très ponctués. Mésofémur mâle avec une épaisse brosse de poils sur son bord postérieur. Dent interne du protibia mâle arrondie et densément frangée de soies à l'apex.

*Édéage* : paramère gauche très échancré latéralement à apex élargi et recourbé en faucille, l'apex faiblement denticulé. Paramère droit presque régulièrement effilé jusqu'à l'apex.

**Commentaires** : cette espèce a été mise en synonymie avec *G. pumilus* (Boheman) par SCHOLTZ & HOWDEN (1987) sans qu'ils aient pu comparer les spécimens types, en se basant uniquement sur les descriptions et les localités types.

Puis DESCHODT & DAVIS (2019) relevèrent *G. marginatus* de sa synonymie après en avoir étudié le type et l'avoir comparé à des paratypes de *G. pumilus*, en mettant en avant une différence de taille appréciable.

Effectivement tous les exemplaires examinés de la localité typique (East London) sont beaucoup plus grands que tous les exemplaires étudiés des autres espèces du groupe et présentent en outre un édage différent.

### ***Gyronotus glomerosetosus n. sp.***

<https://zoobank.org/urn:lsid:zoobank.org:act:CDB9B803-C621-4BC0-A516-266960339202>

HOLOTYPE ♂ : « South Africa Kwazulu Natal / 3 Km S Nyamande / Kwa Gudlumlula Mts 350 m / 30-XI 01-XII-2016 / S30°38'14'' E30°12'25'' », (JFJC). Allotype ♀ : *idem* holotype (JFJC). Paratypes : 15 ♂♂, 13 ♀♀, *idem* holotype, (JFJC).

**Localité type** : République d'Afrique du Sud, Kwazulu Natal, 3 Km S Nyamande.

### **Description**

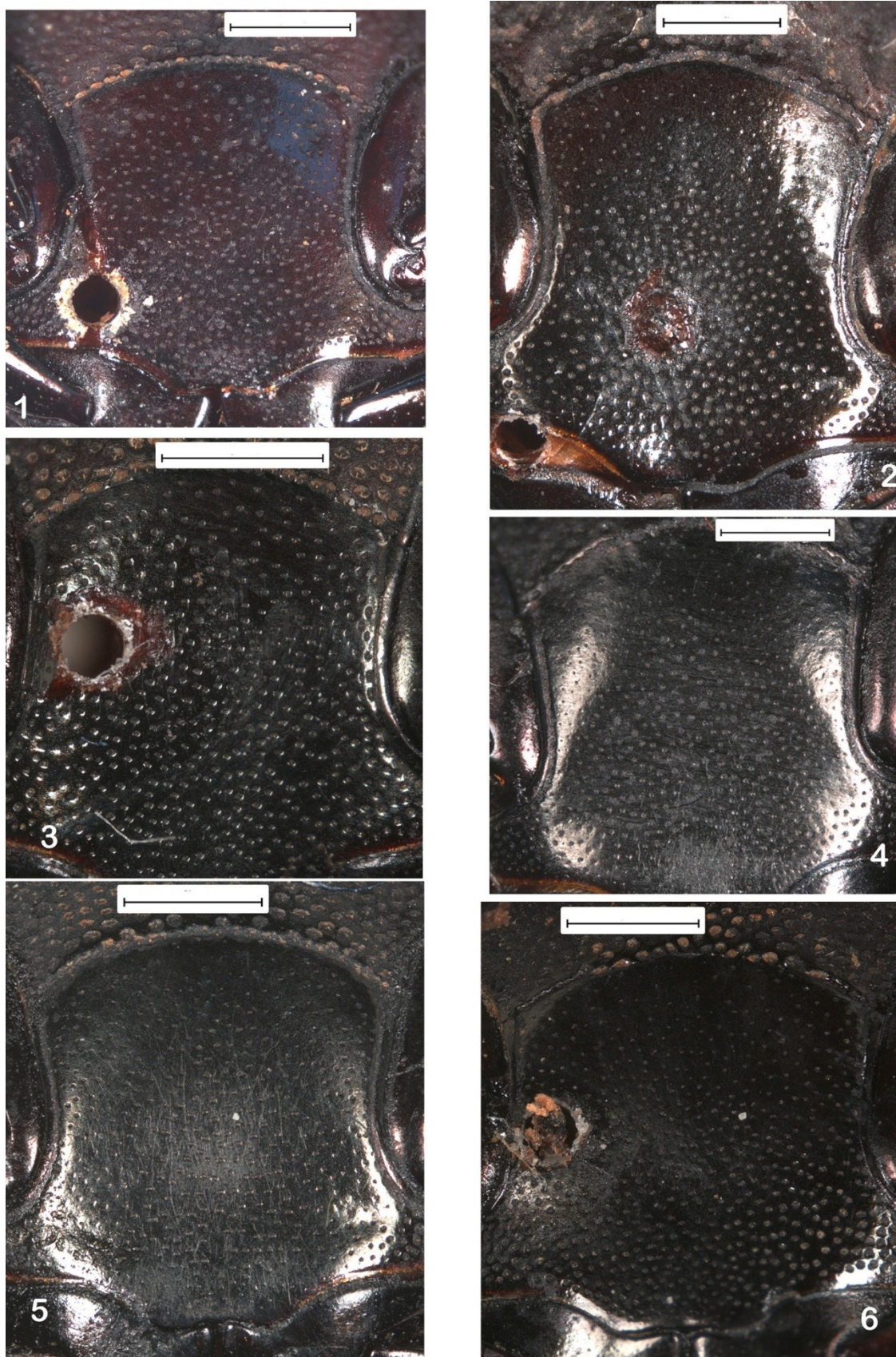
*Longueur* : 15,5 mm, *largeur* : 9,5 mm. Entièrement bronzé cuivreux. Aspect large.

*Tête* : entièrement recouverte d'une grosse ponctuation uniforme, serrée. Sutures clypéo-génales très peu marquées, terminées de chaque côté par une petite aire plus lisse (dénuée de points) entre le front et le vertex. Clypéus bidenté antérieurement.

*Pronotum* : recouvert d'une grosse ponctuation coalescente légèrement ovalaire, formant un réseau de rides longitudinales ; un peu plus fine et espacée en avant. Chaque point porte une petite soie jaune à peine visible.

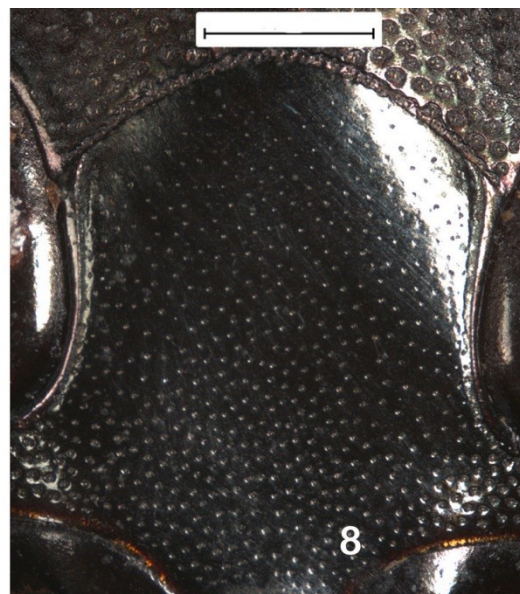
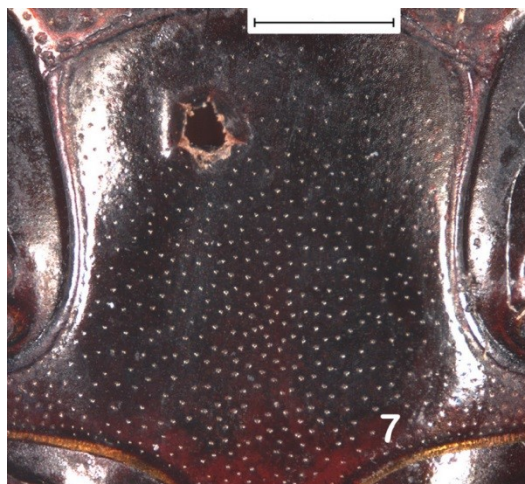
*Élytres* : stries obsolètes, présentant une succession de points sétigères réguliers. Interstries légèrement convexes, microgranulés, présentant des petites zones plus élevées, irrégulières et brillantes. Pilosité des interstries formée par de **petits groupes de soies épaisses (insérées dans de gros points) séparés les uns des autres par de larges zones glabres et imponctuées.**

*Métasternum* : gros points très espacés et superficiels dans la partie postérieure ; presque lisse sur la partie antérieure.

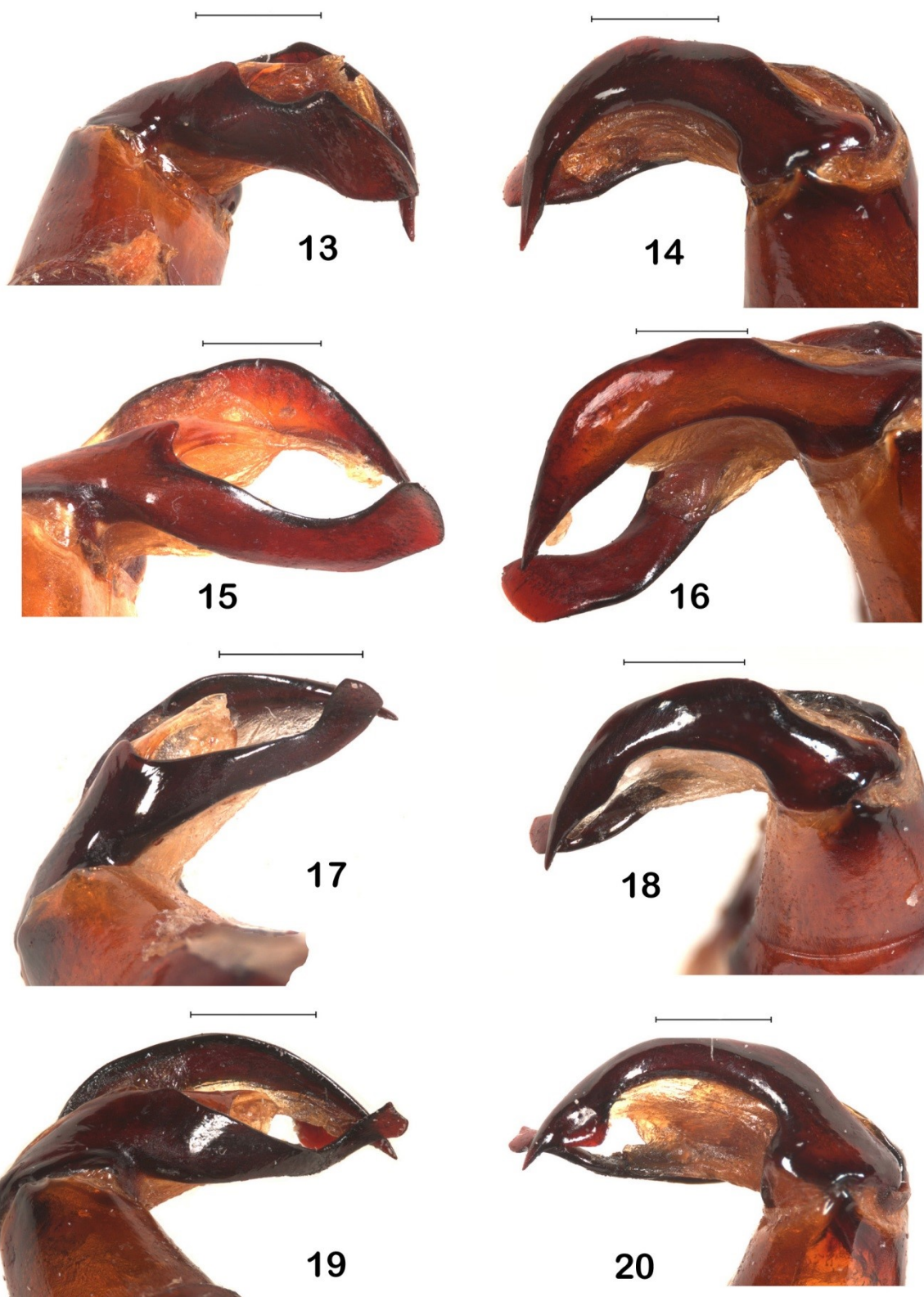


Figs. 1-6. *Gyronotus* spp., métasternum : 1. *G. pumilus* (Boheman) ; 2. *G. marginatus* (Péringuey) ; 3. *G. pseudopumilus* n. sp. ; 4. *G. glomerosetosus* n. sp. ; 5. *G. imitator* n. sp. ; 6. *G. morettoii* n. sp. (Échelle 1 mm).





Figs. 7-12. *Gyronotus* spp. : Figs. 7-8. Métasternum : 7. *G. perissinottoi* Moretto ; 8. *G. montreuili* n. sp. ; Fig. 9. *G. glomerosetosus* n. sp., détail de l'élytre ; Figs. 10-12. *G. glomerosetosus* n. sp., paramère : 10. vue de dessus ; 11. côté gauche ; 12. côté droit. (Échelle 1 mm).



Figs. 13-20. *Gyronotus* spp. Paramères vues gauche et droite : 13-14. *G. pumilus* (Boheman) ; 15-16. *G. marginatus* (Péringuey) ; 17-18. *G. pseudopumilus* n. sp. ; 19-20. *G. imitator* n. sp. (Échelle 1 mm).





Figs. 21-28. *Gyronotus* spp. Paramères vues gauche et droite : 21-22. *G. morettoï* n. sp. ; 23-24. *G. montreuili* n. sp., de Amadiba ; 25-26. *G. montreuili* n. sp., de Mkambati ; 27-28. *G. montreuili* n. sp., de Mtentu. (Échelle 1 mm).



Figs. 29-30. – *Gyronotus perissinottoi* Moretto, paramères vues gauche et droite (Échelle 1 mm).

**Fémurs** : très ponctués. Mésosfémur mâle avec une épaisse brosse de poils sur son bord postérieur. Dent interne du protibia mâle arrondie et densément frangée de soies à l'apex.

**Édéage** : paramère gauche régulier latéralement (non échancré) à extrémité très large, en palette recourbée vers l'extérieur. Paramère droit avec un renflement ventral avant l'apex.

**Derivatio nominis** : en rapport avec la pilosité regroupée en touffes sur les élytres.

### *Gyronotus pseudopumilus* n. sp.

<https://zoobank.org/urn:lsid:zoobank.org:act:F0FE751A-34F6-4E19-A586-8C4895321DD4>

**HOLOTYPE** ♂ : « RSA, E. CAPE, / Port St John, Silaka Nat. Fst. / 8.I.2009 / P. Schüle leg. », (PMOC). **AlloTYPE** ♀ : *idem* holotype (PMOC). **Paratypes** : 23 ♂♂, 20 ♀♀, *idem* holotype (PMOC, JFJC) ; 102 ♂♀, *idem* holotype (PMOC, JFJC) ; 6 ♂♂, 2 ♀♀, 152 ♂♀, « RSA – Eastern Cape / Port St Johns / Silaka Res. Dune forest / 31°39'16.36''S 29°30'24.93''E / 27-XI.2012 / O. Montreuil leg. » (TMSA, MNHN, JFJC) ; 1 ♂, 1 ♀, « PORT St JOHNS / S. AFR. / SE 31,29, Da / XII-1977 / J. HINCH // Collection / François Génier », (MCNC) ; 3 ♂♂, 2 ♀♀, « RSA, E CAPE / Dwesa Nat Res. / 10.I.2009 / P. Schüle leg. » (PMOC).

**Localité type** : République d'Afrique du Sud, Eastern Cape, Port St Johns, Silaka Nat. Res.

### Description

**Longueur** : 12 mm, **largeur** : 7 mm. Entièrement bronzé cuivreux.

**Tête** : entièrement recouverte d'une grosse ponctuation uniforme, serrée. Sutures clypéo-génales peu marquées. Clypéus bidenté antérieurement.

**Pronotum** : recouvert d'une grosse ponctuation coalescente ovalaire, formant un réseau de rides longitudinales. **Aspect très rugueux** avec des zones lisses surélevées sur les côtés et à la base.

**Élytres** : stries obsolètes, présentant une succession de points sétigères réguliers. Interstries très faiblement convexes, presque plans, réticulés, présentant des petites zones plus élevées, irrégulières et brillantes. Pilosité élytrale régulière mais laissant subsister de petites zones glabres.

**Métasternum** : **ponctuation forte et assez serrée sur toute sa surface.**

**Fémurs** : très ponctués. Mésosfémur mâle avec une épaisse brosse de poils sur son bord postérieur. Dent interne du protibia mâle arrondie et densément frangée de soies à l'apex.



*Édéage* : paramère gauche très échancré latéralement, à extrémité faiblement élargie et très recourbée : en forme de faucille. Paramère droit légèrement renflé avant l'extrémité.

*Derivatio nominis* : il s'agit du « faux » *pumilus*.

***Gyronotus imitator n. sp.***

<https://zoobank.org/urn:lsid:zoobank.org:act:9796CBCE-B4F2-4FB5-9AC3-1F74CCD69772>

HOLOTYPE ♂ : « RSA – Kwazulu Natal/ Umtamvuna Res. / 'Clearwater'/ 31°02'38.3''S 30°10'01.2''E / 11-XI.2012 / O. Montreuil leg. », (TMSA). Allotype ♀ : *idem* holotype (TMSA). Paratypes : 48 ♂♂, 39 ♀♀, 149 ♂♀, *idem* holotype (TMSA, MNHN, JFJC) ; 1 ♂, « RSA, KZN, UMTAMVUNA, / 11.X.2008. / Perissinotto & Clennell leg. » (PMOC) ; 1 ♂, « 15-IX-2007 / RSA, KZN / Umtamvuna Reserve » (CMD).

**Localité type** : République d'Afrique du Sud, Kwazulu Natal, Umtamvuna Res.

**Description**

*Longueur* : 14 mm, *largeur* : 8,7 mm. Entièrement bronzé cuivreux.

*Tête* : entièrement recouverte d'une grosse ponctuation uniforme, serrée. Sutures clypéo-génales peu marquées. Clypéus bidenté antérieurement.

*Pronotum* : recouvert d'une grosse ponctuation coalescente ovale, formant un réseau de rides longitudinales. Aspect rugueux avec de petites zones lisses surélevées sur les côtés et à la base.

*Élytres* : stries obsolètes, présentant une succession de points sétigères réguliers. Interstries très faiblement convexes, presque plans, réticulés, présentant des petites zones plus élevées, irrégulières et brillantes. Pilosité élytrale régulière mais laissant subsister de petites zones glabres.

*Métasternum* : ponctuation moyenne, espacée, **plus fine en arrière et sur les côtés ; presque lisse en avant.**

*Édéage* : paramère gauche non échancré latéralement, à extrémité faiblement élargie, subdentée à l'apex et recourbée en forme de faucille. Paramère droit très élargi avant l'apex effilé. Branches des paramères très fines.

*Derivatio nominis* : ressemble aux autres espèces.

***Gyronotus morettoii n. sp.***

<https://zoobank.org/urn:lsid:zoobank.org:act:1820D827-3C88-4E6C-A3F6-088A1596AD65>

HOLOTYPE ♂ : « RSA, KZN, ORIBI GORGE, / 29.XI.2009. / Perissinotto & Clennell leg. » (PMOC). Allotype ♀ : « RSA, KZN, Oribi Gorge / 16.X.2011, / R. Perissinotto & L. Clennell leg. » (PMOC). Paratypes : 1 ♀, « RSA, KZN, 29.X.2006. / DURBAN, ORIBI Gorge / R. Perissinotto & L. Clennell leg. » (PMOC) ; 1 ♀, « RSA, Oribi Gorge, 29.XI.2009 » (PMOC).

**Localité type** : République d'Afrique du Sud, Kwazulu Natal, Oribi Gorge.

**Description**

*Longueur* : 13,5 mm, *largeur* : 8,4 mm. Entièrement bronzé cuivreux.

*Tête* : entièrement recouverte d'une grosse ponctuation uniforme, serrée. Sutures clypéo-génales très peu marquées, terminées de chaque côté par une petite aire plus lisse (dénuée de points) entre le front et le vertex. Clypéus bidenté antérieurement.

*Pronotum* : recouvert d'une grosse ponctuation coalescente, ovale sur le disque, ronde sur les côtés. Milieu du bord antérieur avec une petite ligne lisse carénée qui va vers le disque sans l'atteindre.

*Élytres* : stries obsolètes, présentant une succession de points sétigères réguliers. Interstries très faiblement convexes, presque plans, réticulés, présentant des petites zones plus élevées, irrégulières et brillantes. Pilosité élytrale régulière mais laissant subsister de petites zones glabres.

*Métasternum* : **grosse ponctuation serrée en arrière et sur le disque, plus fine et plus espacée à l'avant du disque, et très espacée en avant.**

*Édéage* : paramère gauche non échancré latéralement, à extrémité faiblement élargie et recourbée en forme de faucille. Paramère droit élargi avant l'apex effilé. Branches des paramères robustes.

*Derivatio nominis* : espèce amicalement dédiée à Philippe Moretto, spécialiste des Scarabaeidae africains, qui m'a communiqué son matériel pour étude.

### ***Gyronotus montreuili n. sp.***

<https://zoobank.org/urn:lsid:zoobank.org:act:CA026C2C-977E-4F37-A881-05BB65FBF53D>

HOLOTYPE ♂ : « RSA – Eastern Cape / Mtentu / Lodge Forest / 31°14'23.03''S 30°2'19.47''E / 24-XI.2012 / O. Montreuil leg. », (TMSA). Allotype ♀ : *idem* holotype (TMSA). Paratypes : 22 ♂♂, 12 ♀♀, 95 ♂♀ *idem* holotype, (TMSA, MNHN, JFJC) ; 21 ♂♂, 9 ♀♀, 79 ♂♀ « RSA – Eastern Cape / Mkambati Res. / Forest N. / 31°17'24.69''S 29°59'23.64''E / 21-XI.2012 / O. Montreuil leg. », (TMSA, MNHN, JFJC) ; 9 ♂♂, 3 ♀♀, 81 ♂♀ « RSA – Eastern Cape / Amadiba – Sigidi / Mzamba river Forest / 31°5'47.75''S 30°9'38.64''E / 17-XI.2012 / O. Montreuil leg. » (TMSA, MNHN, JFJC).

**Localité type** : République d'Afrique du Sud, Mtentu.

### **Description**

*Longueur* : 14 mm, *largeur* : 8,7 mm. Entièrement bronzé cuivreux.

*Tête* : entièrement recouverte d'une grosse ponctuation uniforme, serrée. Sutures clypéo-génales peu marquées. Clypéus bidenté antérieurement.

*Pronotum* : recouvert d'une grosse ponctuation coalescente ovale, formant un réseau de rides longitudinales. Aspect rugueux avec de petites zones lisses surélevées sur les côtés et à la base.

*Élytres* : stries obsolètes, présentant une succession de points sétigères réguliers. Interstries très faiblement convexes, presque plans, réticulés, présentant des petites zones lisses plus élevées, irrégulières et brillantes. Pilosité élytrale régulière mais laissant subsister de petites zones glabres.

*Métasternum* : ponctuation moyenne, espacée, **presque lisse en avant.**

*Édéage* : paramère gauche faiblement échancré latéralement, à extrémité élargie et recourbée en forme de faucille. Paramère droit assez régulier avant l'apex effilé.



Principaux caractères pour séparer les espèces de *Gyronotus* du « **groupe *pumilus*** » et *G. perissinottoi*.

	Taille habitus	Paramère gauche	Paramère droit
<b><i>G. pumilus</i> (Boheman)</b> Figs. 1, 13-14	Petite : < 12 mm	Échancré latéralement, extrémité en palette quadrangulaire. Paramère robuste.	Régulièrement effilé.
<b><i>G. marginatus</i> (Péringuey)</b> Figs. 2, 15-16	Grande : 15 à 17 mm	Très échancré latéralement, extrémité élargie recourbée en faucille à apex faiblement denticulé. Paramère robuste.	Régulièrement effilé.
<b><i>G. glomerosetosus</i> n. sp.</b> Figs. 4, 9-12	Grande : 15,5 mm	Non échancré latéralement, extrémité très large, en palette recourbée vers l'extérieur. Paramère robuste.	Légèrement dilaté avant l'extrémité.
<b><i>G. pseudopumilus</i> n. sp.</b> Figs. 3, 17-18	Petite : < 12 mm	Très échancré latéralement, extrémité en forme de faucille. Paramère effilé.	Légèrement renflé avant l'extrémité.
<b><i>G. imitator</i> n. sp.</b> Figs. 5, 19-20	Moyenne : 14 mm	Non échancré latéralement, extrémité en forme de faucille à apex échancré. Paramère très effilé.	Très dilaté avant l'apex.
<b><i>G. moretto</i> n. sp.</b> Figs. 6, 21-22	Moyenne : 13,5 mm	Non échancré latéralement, extrémité élargie à peine recourbée en forme de faucille. Paramère robuste.	Dilaté avant l'apex.
<b><i>G. montreuili</i> n. sp.</b> Figs. 8, 23-28	Moyenne : 14 mm	Faiblement échancré latéralement, extrémité élargie recourbée en forme de faucille. Paramère assez robuste.	Assez régulier avant l'apex effilé.
<b><i>G. perissinottoi</i> Moretto</b> Figs. 7, 29-30	Grande : 16 à 18 mm	Très faiblement échancré latéralement, droit, élargi à l'apex. Paramère robuste	Avec une branche basale longue dans le prolongement de la phallobase, suivie d'une branche perpendiculaire courte.

**Remarque :** il existe de faibles différences entre les trois populations de *G. montreuili* n. sp. Ainsi les exemplaires de Mtentu sont légèrement plus gros que ceux d'Amadiba et de Mkambati. Les exemplaires de Mkambati ont un paramère gauche légèrement plus fin que dans les deux autres populations. Les exemplaires d'Amadiba présentent un paramère droit un peu plus robuste et moins régulièrement effilé que dans les deux autres populations. Ces quelques faibles différences nous semblent cependant devoir être interprétées comme des variations intraspécifiques entre populations isolées.

**Derivatio nominis :** espèce amicalement dédiée à Olivier Montreuil, spécialiste des Scarabaeidae africains, qui a récolté les premières séries du matériel type.

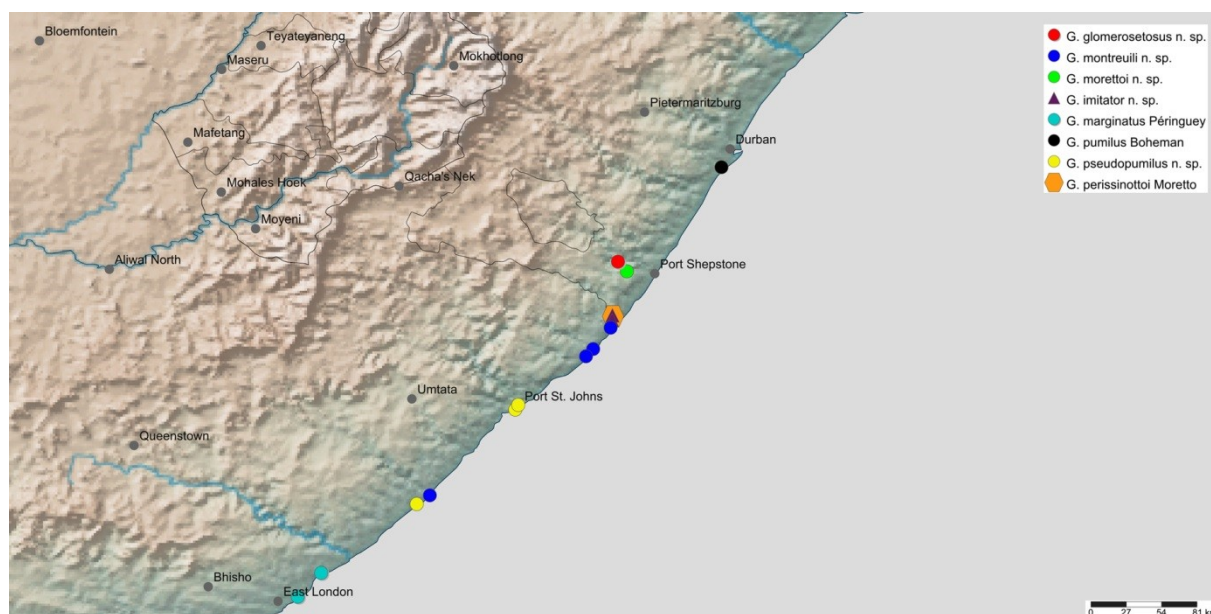


Fig. 31 – Carte de répartition des *Gyronotus* du « groupe *pumilus* »

**Remerciements.** Je remercie en premier lieu Johannes Bergsten (NHRS) qui m'a envoyé les photos du type de *G. pumilus*, et sans qui donc cette étude n'aurait pas été possible. Je remercie également Olivier Montreuil (MNHN), Alain Drumont (IRSNB), François Génier (CMNC), Philippe Moretto et Michaël Dierkens pour le prêt de leur matériel ; et enfin à nouveau Olivier Montreuil, Philippe Moretto ainsi que Denis Keith et Adrian Davis pour la relecture de cet article.

## RÉFÉRENCES

- BOHEMAN C. H., (1857). *Insecta Caffrariae*, annis 1838-1845, Pars. II : 197-198.
- DAVIS A.L.V., SCHOLTZ C.H. & HARRISON J. du G., (1999). New and threatened Afrotropical dung beetle taxa in the Gondwanaland tribe Canthonini (Coleoptera : Scarabaeidae : Scarabaeinae). *African Entomology* 7(1) : 77-84.
- DESCHODT C.M. & DAVIS A.L.V., (2019). New Southern African species and a revalidation in the dung beetle genus *Gyronotus* van Lansberge, 1874 (Scarabaeidae : Scarabaeinae) with an updated key. *Zootaxa* 4624 (2) : 275-282.
- <https://doi.org/10.11646/zootaxa.4624.2.10>



- MORETTO P. & PERISSINOTTO R., (2013). Description and ecology of two new species of *Gyronotus* van Lansberge, 1874 (Coleoptera, Scarabaeidae) from southern Africa. *ZooKeys*. 344 : 73-82.  
<https://doi.org/10.3897/zookeys.344.6101>
- PÉRINGUEY L., (1888). Second Contribution to the South African Coleopterous Fauna. *Transactions of the South African Philosophical Society*. 4 : 94-95.
- PÉRINGUEY L., (1901). Catalogue of the Coleoptera of South Africa. *Transactions of the South African Philosophical Society*. 12 : 85-86.
- SCHOLTZ C.H. & HOWDEN H.F., (1987). A revision of the African Canthonina (Coleoptera : Scarabaeidae : Scarabaeinae). *Journal of the Entomological Society of Southern Africa*. 50 : 75-119.
-