



Wikidata for the Cultural Heritage of the Province of L'Aquila

Combining Core Data, SPARQL Queries and External Statements

Cristiana Pasqualetti, DSU UnivAQ


Alessandro Adamou & Elisa Bastianelli & Klaus Werner, BHMPI Rom

with help from Margherita Antolini, Arianna Artioli, Diana Sainz Camayd, Diletta Haberl

Cultural Heritage of L'Aquila

(San Martino, Pescomaggiore)





System Requirements

Getting a grip


- **Data:**
Place, Object, Monument, Person
- **Sources:**
Text, Image, Record, Geospatial

Keypoints:

- Sustainability
- Linked Open Data
- No project time range
- No proprietary infrastructure
- Synoptic View

Places, Monuments, Objects, Persons






Places, Monuments, Objects, Persons

More than 100 municipalities with
uncounted *frazioni* in the province of
L'Aquila

municipality	inhabitants
Acciano	398
Aielli	1,517
Alfedena	768
Anversa degli Abruzzi	413
Ateleta	1,223
Avezzano	39,376
Balsorano	3,705
Barete	649
Barisciano	1,771
Barrea	777
Bisegna	356
Bugnara	1,085
Cagnano Amiterno	1,459
Calascio	163
Campo di Giove	916
Campotosto	742
Canistro	1,044
Cansano	272
Capestrano	977
Capistrello	5,490
Capitignano	680
Caporciano	261
...	



Places, **Monuments,** Objects, Persons

More than 1100
monuments

Gagliano Aterno

- castello di Gagliano Aterno
- chiesa di San Martino
- chiesa di Santa Chiara
- monastero di Santa Chiara

Gioia dei Marsi

- chiesa della Madonna del Buon Consiglio
- chiesa di San Nicola di Bari
- chiesa di San Nicola
- chiesa di Santa Maria Assunta
- chiesa di Sant'Antonio da Padova
- chiesa di San Vincenzo
- torre di Sperone

Goriano Sicoli

- chiesa di San Francesco
- chiesa di Santa Gemma
- fontana monumentale

Introdacqua

- chiesa della Madonna delle Grazie
- chiesa della Madonna di Loreto
- chiesa della Santissima Annunziata
- chiesa della Santissima Trinità
- chiesa del Santissimo Nome di Maria
- chiesa di San Giovanni battista
- chiesa di Sant'Antonio da Padova
- dongione di Introdacqua

Places, Monuments, Objects, Persons

More than 1100 catalogued
artworks in the Museo Nazionale
dell'Abruzzo alone

Madonna con Bambino e Santi

inv.37030

1400-1499

Al centro del dipinto è la vergine in trono col bambino seduto sulle sue ginocchia; è vestita di un lungo manto fermato sul petto da una borchia ed ha il capo vlato cinto da corona ed aureola. Ai lati sono raffigurati, a sinistra un Santo in abiti vescovili e a destra una santa in abiti monacali in atteggiamento di peggiera. le figure sono inserite in una cornice architettonica definita da lesene con capitelli sostenenti una trabeazione. Questa è decorata da motivi geometrici e fogliacei ed è conclusa da un timpano arricchito da volute fogliacee e fiori

Santa Gertrude

inv.37089

1700-ca 1724

A sinistra del dipinto, in primo piano, la Santa, di aspetto giovanile e con abiti benedettini, è rappresentata in ginocchio con lo sguardo rivolto al cielo ele braccia aperte. Con la mano destra regge una penna poggiata su un libro aperto su un tavolo, sul cui piano sono un teschio, un crocifisso e una clessidra. In alto, assisa fra le nubi, tra una gloria di Angeli, uno dei quali regge un cartiglio, è la Vergine con il Bambino, che volge lo sguardo in basso: a destra un Santo nell'atto di scrivere

San Francesco d'Assisi

inv.20079

1490-1499

In primo piano San Francesco, vestito con un ampio saio, riceve le stimmate da Cristo che appare in alto a destra crocifisso, avvolto da piume rosse infuocate. Accanto al santo, frate Leone, seduto davanti ad un chiesa intento a leggere, quasi estraneo alla vicenda. Dietro un paesaggio rupestre

Places, Monuments, Objects, **Persons**

Unknown number of artists

Madonna con Bambino e Santi

inv.37030

dipinto

1400-1499

ambito Italia Centrale

Santa Gertrude, Santa

inv.37089

dipinto

1700-ca 1724

ambito Italia Centrale

San Francesco d'Assisi

inv.20079

1490-1499

dipinto

ambito Abruzzese

La Vergine appare a San Filippo Neri

inv.20156

dipinto

1744-1749

ambito Italia Centrale

Madonna con Bambino in trono e angeli

inv.1300020069

scomparto di trittico

1410-1416

cd Maestro di Beffi

San Francesco d'Assisi davanti alla croce

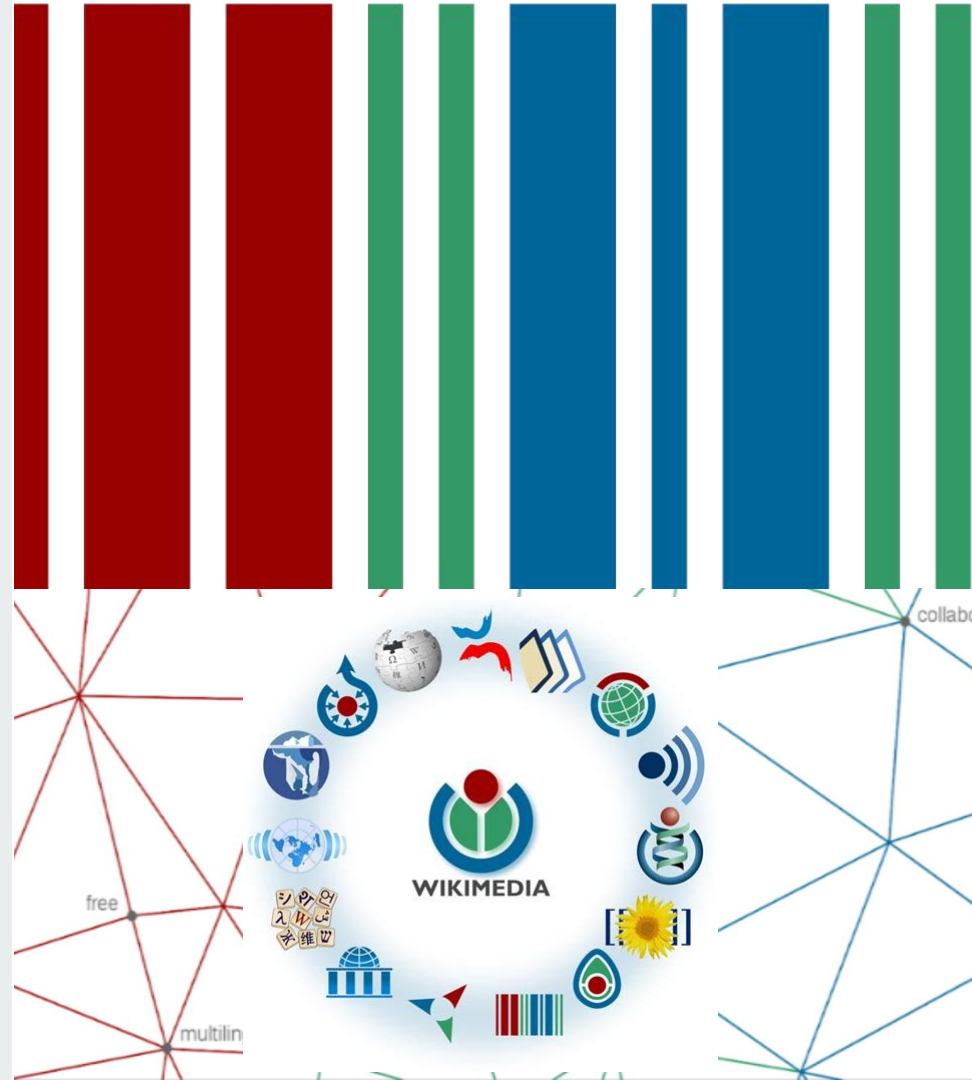
inv.27657

1500-1599

dipinto

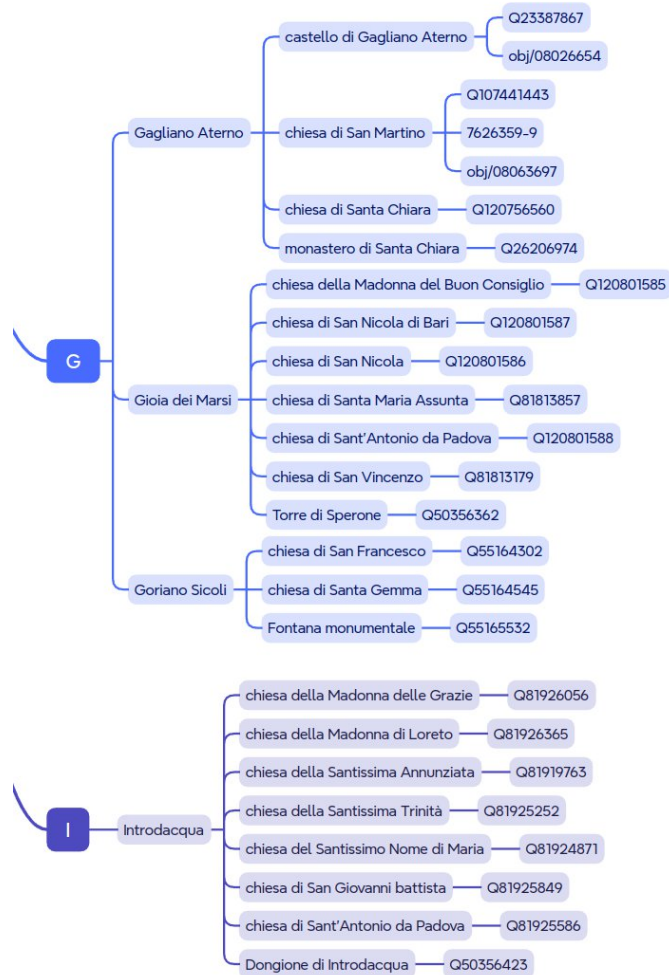
ambito Italia Centrale

Wikidata as data hub



Wikidata Object Queries

Place & Monument &
Wikidata + GND + OBJ



Wikidata Records

Monument

Cathedral of Saints Maximus and George (Q2942686)

church in L'Aquila, Italy

architectural style

baroque architecture

inception

1256

architect

1. **Sebastiano Cipriani Italian architect**
applies to part, aspect, or form : reconstruction
2. **Girolamo Pico Fonticulano**
applies to part, aspect, or form : sacristy
applies to part, aspect, or form : bell tower

external identifiers

BeWeb church	1146
BHMPI OBJ	08064160
GeoNames	11153695
GND	7579280-1
ICCD ID - S form	08417
LoC	no2014002982
Structurae	20039945
VIAF	305950265

Wikidata Records

Artist

Maestro di Beffi (Q3843006)

Italian painter

has works in the collection

National Museum of Abruzzo
Cleveland Museum of Art
Civic Museum of Sulmona

notable work

- a. Beffi triptych
- b. Frescoe at San Silvestro (AQ)
- c. diptych of Saint Onophrius and Mary Magdalen
- d. statues of Sant'Andrea Apostolo and Sant'Antonio Abate

applies to part, aspect, or form : painting

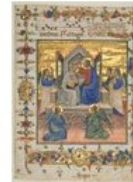
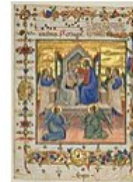
- a. [Leaf from an Antiphonary: Coronation of the Virgin](#)

- b. Orsini missal

applies to part, aspect, or form : book decoration

- a. Frescoe at San Silvestro (AQ)

Commons category : [Maestro di Beffi](#)





Wikidata Properties

12.175 Properties

P1317

floruit

circa | active | work period | living | fl | alive at
| fl. | flourished | known alive in | date cited

date when the person was known to be
active or alive, when birth or death not
documented

Examples

Maestro di Beffi (Q3843006)
Giovanni da Sulmona (Q18490323)

See also

[date of birth \(P569\)](#)
[date of death \(P570\)](#)
[date of disappearance \(P746\)](#)
[work location \(P937\)](#)
[work period \(start\) \(P2031\)](#)
[work period \(end\) \(P2032\)](#)
[date of the latest one \(P7125\)](#)



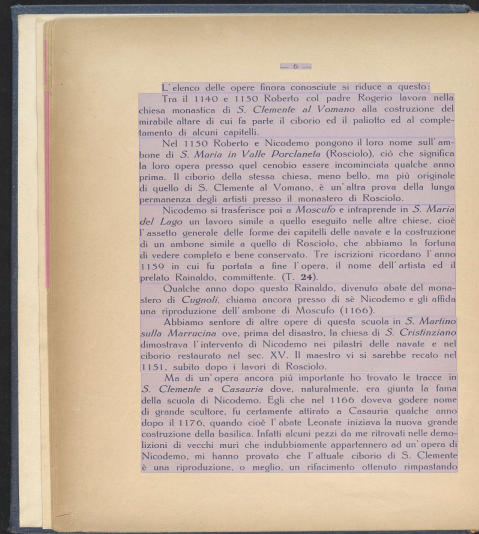
Wikidata External Identifiers

1.900 External Identifiers

- BHMPI
Biblioteca, Fototeca
- Bibliography
GND, VIAF, LoC
- Cultural Heritage
ICCD, BeWeb, CulturalItalia
- Archaeology
Arachne, Census, ToposText
- Architecture
Structurae, ArchInform
- Cartography
Geonames, Getty CONA, Pleiades



Text, Image, Record, Geospatial



Catalogo generale
dei Beni Culturali

CATALOGO - BENI STORICI E ARTISTICI

fontana - monumentale, opera isolata di Da Pentima Tancredi (attribuito) (terzo quarto XIII)

FONTANA MONUMENTALE, 1272 - 1622

Da Pentima Tancredi (attribuito) —
non reperibili

La fontana delle 99 cannelle, anche detta Fontana della Rivera, presenta un impianto trapezoidale ed è caratterizzata da tre prospetti composti da conici di pietra bianca e rosa. Lungo l'abside delle tre fronti sono collocate le vasche su due livelli leggermente sfilati tra loro. L'assetto odierno della fontana è il risultato di una lunga serie d'interventi succedutisi nel corso dei secoli. In origine, la fontana aveva un solo prospetto frontale con una quindicina di cannelle ornate con mascheroni in pietra raffiguranti animali e volti umani alternati a formelle con rosette al centro. I mascheroni crebbero di numero nel corso del Trecento e del Quattrocento. Nel 1576 la fontana fu ricostruita ed ampliata con l'aggiunta della seconda vasca. Negli anni 1582-85 furono prolungati il prospetto principale e le due vasche, a quella più bassa fu applicato il parapetto medievale originale caratterizzato da pilastri, furono costruiti il prospetto di sinistra e quello adossato alle mura urliche e furono aggiunti altri mascheroni. La fontana acquistò così la forma definitiva con i suoi tre lati disegnati e con 99 cannelle (40 sul fronte principale, 30 in quello di destra, 23 in quello di sinistra). Più volte riparata e restaurata, nel 1971 vennero aggiunte le sei cannelle prive di mascherone, in basso a destra

OGGETTO fontana monumentale

MATERIA E TECNICA PIETRA

MISURE
Perimetria: 18,00 m
Altezza: 2,40 m
Larghezza: 20,00 m

ATTRIBUZIONI Da Pentima Tancredi (attribuito): architetto

CONSIGLIO
DALLA RETE
COLLEGA LA SCHEDA ALLA LDB CIVIO



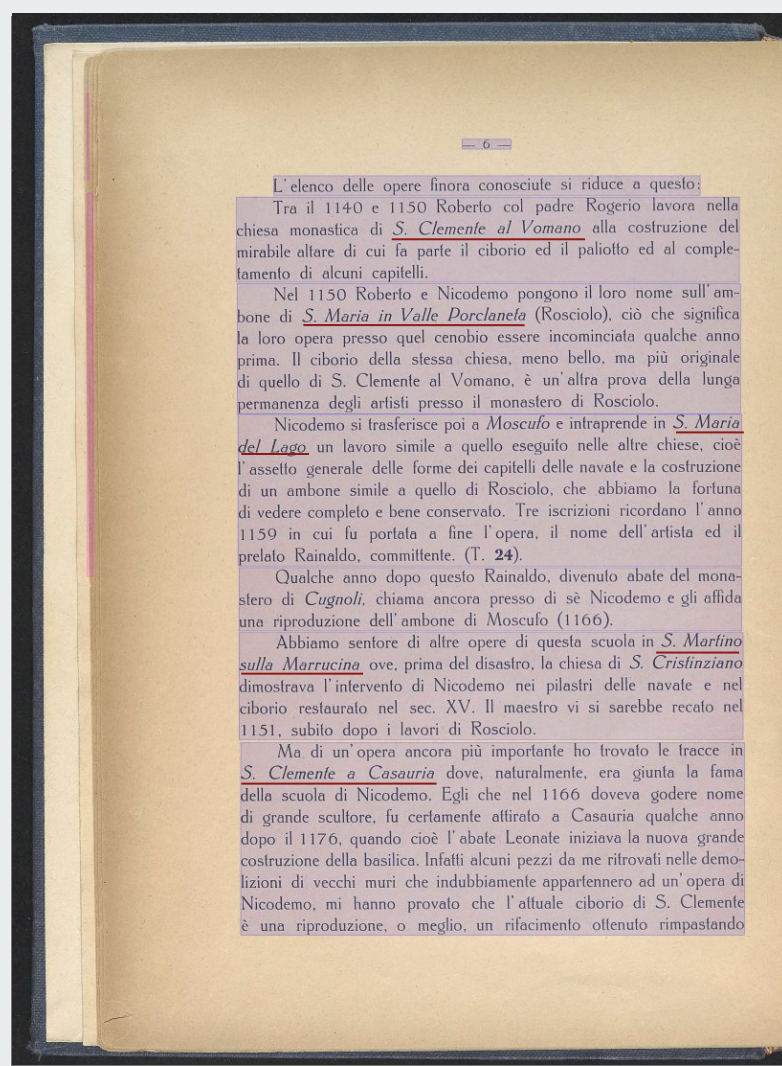
Text, Image, Record, Geospatial

ca. 50 vols digitized



Text, Image, Record, Geospatial

Entity Recognition and Normalization



L'elenco delle opere finora conosciute si riduce a questo:

Tra il 1140 e 1150 Roberto col padre Rogerio lavora nella chiesa monastica di S. Clemente al Vomano alla costruzione del mirabile altare di cui fa parte il ciborio ed il paliotto ed al completamento di alcuni capitelli.

Nel 1150 Roberto e Nicodemo pongono il loro nome sull'ambone di S. Maria in Valle Porclaneta (Rosciolo), ciò che significa la loro opera presso quel cenobio essere incominciata qualche anno prima. Il ciborio della stessa chiesa, meno bello, ma più originale di quello di S. Clemente al Vomano, è un'altra prova della lunga permanenza degli artisti presso il monastero di Rosciolo.

Nicodemo si trasferisce poi a Moscufo e intraprende in S. Maria del Lago un lavoro simile a quello eseguito nelle altre chiese, cioè l'assetto generale delle forme dei capitelli delle navate e la costruzione di un ambone simile a quello di Rosciolo, che abbiamo la fortuna di vedere completo e bene conservato. Tre iscrizioni ricordano l'anno 1159 in cui fu portata a fine l'opera, il nome dell'artista ed il prelato Rainaldo, committente. (T. 24).

Qualche anno dopo questo Rainaldo, divenuto abate del monastero di Cugnoli, chiama ancora presso di sé Nicodemo e gli affida una riproduzione dell'ambone di Moscufo (1166).

Abbiamo sentore di altre opere di questa scuola in S. Martino sulla Marrucina ove, prima del disastro, la chiesa di S. Cristinziano dimostrava l'intervento di Nicodemo nei pilastri delle navate e nel ciborio restaurato nel sec. XV. Il maestro vi si sarebbe recato nel 1151, subito dopo i lavori di Rosciolo.

Ma di un'opera ancora più importante ho trovato le tracce in S. Clemente a Casauria dove, naturalmente, era giunta la fama della scuola di Nicodemo. Egli che nel 1166 doveva godere nome di grande scultore, fu certamente attirato a Casauria qualche anno dopo il 1176, quando cioè l'abate Leonate iniziava la nuova grande costruzione della basilica. Infatti alcuni pezzi da me ritrovati nelle demolizioni di vecchi muri che indubbiamente appartennero ad un'opera di Nicodemo, mi hanno provato che l'attuale ciborio di S. Clemente è una riproduzione, o meglio, un rifacimento ottenuto rimastando

Q128348

Q631656

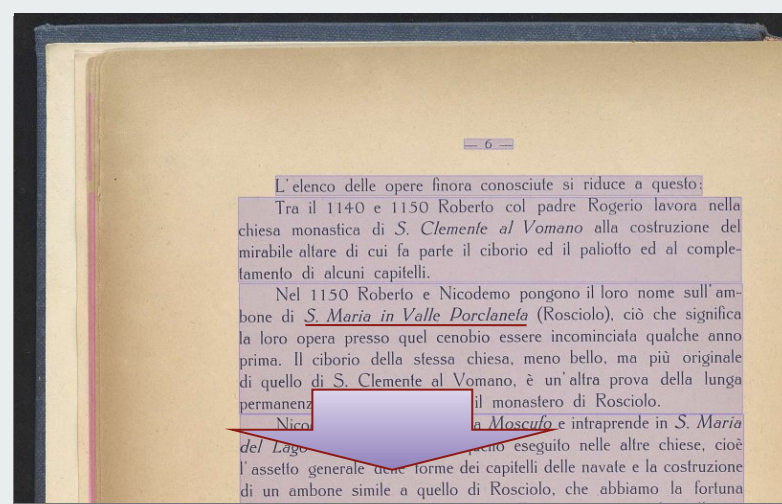
Q4758348

Q20658348

Q219548

Text, Image, Record, Geospatial

Entity Normalization using Wikidata



Q631656

WIKIDATA RESOURCES FOR «CHIESA DI SANTA MARIA IN VALLE PORCLANETA» [Q631656]

<p>WIKIPEDIA CHIESA DI SANTA MARIA IN VALLE PORCLANETA</p>	<p>GEONAMES 11153679</p>
<p>BIBLIOTECA QND 4656394-5</p>	<p>COMMONS SANTA MARIA IN VALLE PORCLANETA</p>
<p>FOTOTECA DBJ 08061789</p>	
<p>INTERACTIVE GRAPH</p>	
<p>INTERACTIVE MAP</p>	
<p>BEWEB 88193</p>	
<p>DBUNICO 118924</p>	
<p>CULTURA ITALIA QAI:QAI:ITALIA:IT:MUSEI:ITALIA-MUS_9179</p>	

CHIESA DI SANTA MARIA IN VALLE PORCLANETA

Santa Maria in Valle Porclaneta è una chiesa situata nel comune di Magliano de' Marsi (AQ), nei pressi della frazione di Rosciolo, in Abruzzo.

STORIA

La chiesa fu costruita quasi certamente nella prima metà dell'XI secolo, probabilmente come parte di un precedente monastero, dal maestro chiamato Nicolò, sul cui sepolcro, realizzato nella navata destra, è riportata l'iscrizione latina "Opus Est Fatum Nicolaus Q locet hic". L'edificio di culto fu edificato in un luogo solitario della Marsica, all'imbocco della valle Porclaneta alle pendici del monte Velino, non distante dall'antico insediamento medievale di Rosculum (o Rosculum).

Accanto alla dedizione alla Vergine, il tempio conserva il nome antico della valle, Porclaneta appunto, la cui etimologia non certa è variamente interpretata: termine in

uso nella lingua ebraica, con significato di "baratro", oppure dal greco "poni clandes" (manto di tuffo), o forse è un residuo del culto locale della divinità pagana di "Porcifer" (o "Purcefer") ovvero Fauno. La chiesa, inclusa in un più ampio complesso monasteriale elencato tra i possedimenti della chiesa benedettina prepositurale di Santa Maria in Lucu, era situata nei pressi dell'antico incastellamento di Rosciolo, feudo dei conti dei Marsi. Tra il 1077 e il 1080 il centro, fortificato, con le sue pertinenze e con il "monasterium Sancte Marie in valle Porclaneta", fu donato dal conte Berardo III all'abate Desiderio di Montecassino.

Altre vicende interessarono la chiesa nel corso dei secoli: la distruzione avvenuta nel 1288 in concomitanza con la battaglia di Tagliacozzo fra Corradino di Svevia e Carlo d'Angiò; un periodo di abbandono da parte dei monaci dal 1362; le dispute fra i conti celenses, la diocesi marsicana e l'abbazia di Farfa e fra le nobili famiglie degli Orsini e dei Colonna per il possesso della chiesa; il restauro voluto da Jacovella da Celano tra il 1424 e il 1430 nel periodo in cui era legata a Odoardo Colonna, la rivendicazione regia nel 1765; la distruzione del monastero e il dissesto provocato dal terremoto della Marsica del 1915 che causò anche la perdita del campanile originale, fino ai rimaneggiamenti del biennio 1930-1931 e del 1967.

Text, Image, Record, Geos

Mirador view

Rome and Constantine

ing campaign, the walls were extended along the unprotected east bank of the Tiber, from opposite Trastevere to west of Porta Flaminia—a stretch built over but still visible until the Tiber embankments were laid out some eighty years ago. All the original construction and alterations were built of the materials customary in Roman Imperial times and after: a rubble concrete, strong and resilient, faced with brick curtains. Having survived through the centuries, the city walls and their gates are to this day the greatest monument of late-antique Rome. They formed an impressive defense perimeter, although they could never have been effectively manned; but neither could they be battered down or easily scaled. In any event, they were of unparalleled grandeur, designed to deter by sheer appearance any would-be attacker and to impress on the minds of both Romans and barbarians an image of eternal strength.

The building of the Aurelian Walls had marked the revival in Rome of construction on a large scale after half a century of stagnation; concomitant with the spirit of renewal pervading the policy of the tetrarchy, this revival was aimed at practical ends, such as fortification and sanitation, at political propaganda, and at improving the looks of the capital—ideally still the capital of the civilized world. It also served to create employment on a scale hardly known for centuries among Rome's welfare population. It entailed training anew building crews, masters and master masons, brick layers and carpenters, sculptors and decorators, glaziers and house painters. It meant pilfering bricks from structures presumably in poor repair and, in short, reorganizing the entire building trade and related trades. The thirty years preceding Constantine's conquest of Rome saw the culmination and the results of this reorganization. The Baths of Diocletian were built on the Esquiline, vaster even than the huge Baths of Caracalla, the last big enterprise preceding the fifty-year slump of the third century. On the Forum Romanum—the Forum proper—after a fire in 283, the new Senate House was erected, as it stands to this day, the Curia Senatus (fig. 5). Opposite the Basilica Julia, damaged by the same fire, was rebuilt almost entirely. The *rostra* (the speaker's



5. Curia Senatus

tribune in front of the *curia*) was repaired, backed up by five honorific columns as a monument to Diocletian and his imperial colleagues.

The enterprises of Maxentius during his short six-year reign, A.D. 306-312, are even more amazing, both in number and grandeur. At the eastern end of the Forum he remodeled from its very foundations Hadrian's Temple of Venus and Roma, facing the Colosseum. Adjoining it and likewise facing the Colosseum, he built within three years, 309-312, the Basilica Nova: a colossal hall, its nave groin-vaulted and flanked on either side by three huge, barrel-vaulted niches—even now the most impressive ruin of the Forum (fig. 6). Finished and slightly altered by Constantine, it bore in popular parlance of the time his name, *Basilica Constantiniana*. Nearby, an older building, presently housing the church of SS. Cosma e Damiano, was thoroughly remodeled; divided in two by an apsed wall, its

6

Image and Reality

4. Aurelian Walls

Materially, the city had rather improved, if anything, during the forty years preceding Constantine's conquest. The city wall of Republican Rome—wrongly termed the **Servian Wall**—had been swallowed up ever since the first century B.C. by the city's vast expansion; parts of it survive, such as a large tract near the railroad station. To create a modern fortification, the emperors Aurelian and Probus enclosed this expanded Rome in new defensive walls between 272 and 279. Though often repaired, these **Aurelian Walls** survive to nearly their full length of twelve miles, or eighteen kilometers (fig. 4). Starting upstream on the Tiber, they form a rough square on the left, the eastern bank of the river, enclosing some seven square miles. On the western bank, they form a triangle, protecting the quarter trans Tiberim, **Trastevere**; its apex stands on the crest of the **Gianicolo**. Fourteen gates supplemented by postern gates open on the highways entering the city, most named

after the roads they serve: to the north, **Porta Flaminia**, now called **Porta del Popolo**; to the east, toward Tivoli (Tibur), **Porta Tiburtina**, now **Porta S. Lorenzo**; to the southeast, **Porta Labicana**, now **Porta Maggiore**; to the south **Porta Appia**, now **Porta S. Sebastiano**, and **Porta Ostiensis**, now **Porta S. Paolo**; up on the **Gianicolo**, **Porta Aurelia**, the present **Porta S. Pancrazio**—to name only the most important. The **Aurelian Walls** were raised in 309-312, and again in 402/403. They reached their present impressive height of over fifteen meters in the second building campaign: only then were the half-round or square twin-towers flanking the main gates strengthened or newly built and the gates provided with defensive forecourts. Square towers, originally numbering over 380 project from the walls, always two arrowshots apart at crossfire angles; an arcaded gallery inside links the towers and the gates; crenellations topped the wall and towers. In the same build

Rome and Constantine

ing campaign, the walls were extended along the unprotected east bank of the Tiber, from opposite **Trastevere** to west of **Porta Flaminia**—a stretch built over but still visible until the Tiber embankments were laid out some eighty years ago. All the original construction and alterations were built of the materials customary

Text, Image, Record, Geospatial

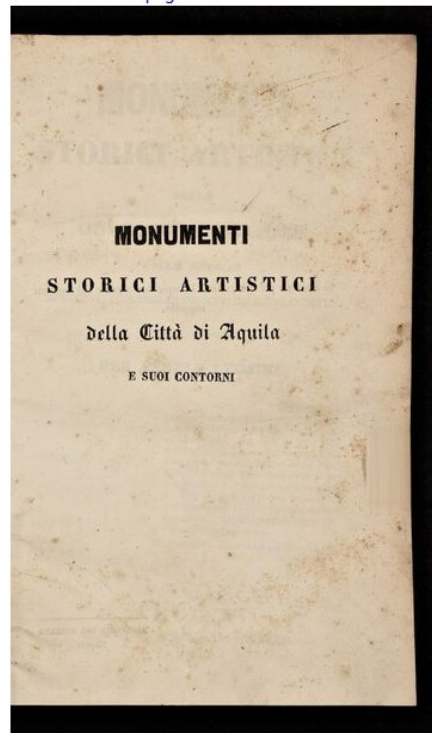
Alternative:
Wikisource as Repository

File:Monumenti storici artistici della città di Aquila e suoi
contorni (1848).pdf

File File history File usage Global file usage Metadata

[Link to the index page](#)

Go to page



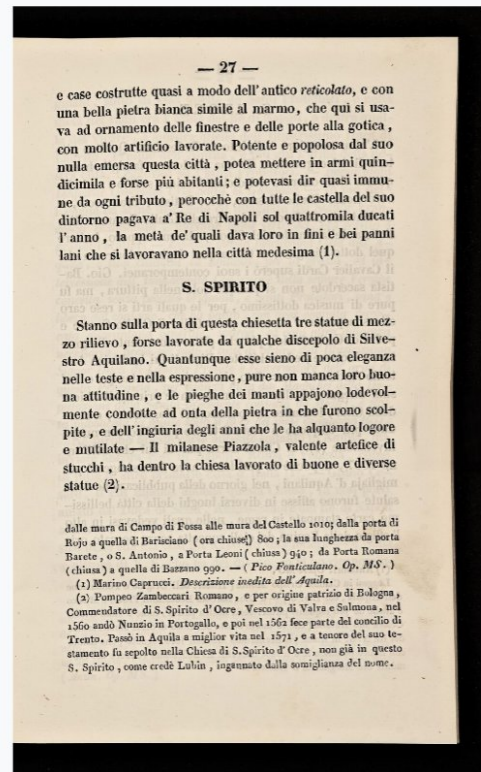
← previous page



next page →

Size of this JPG preview of this PDF file: 360 × 599 pixels. Other resolutions: 144 × 240 pixels | 288 × 480 pixels | 461 × 768 pixels | 615 × 1,024 pixels | 1,231 × 2,048 pixels | 3,325 × 5,533 pixels.

Manual Entity Recognition during Editing



Text, Image, Record, Geosp

Enhanced Text

❏ Questa pagina è ancora da scrivere o è incompleta. ❏

e case costrutte quasi a modo dell' antico reticolato, e con una bella pietra bianca simile al marmo, che qui si usa- va ad ornamento delle finestre e delle porte alla gotica , con molto artificio lavorate. Potente e popolosa dal suo nulla emersa questa città , potea mettere in armi quin- dicimila e forse più abitanti; e potevasi dir quasi immu- ne da ogni tributo, perocchè con tutte le castella del suo dintorno pagava a' Re di Napoli sol quattromila ducati Vanno, la metà de' quali dava loro in fini e bei panni lani che si lavoravano nella città medesima (1).

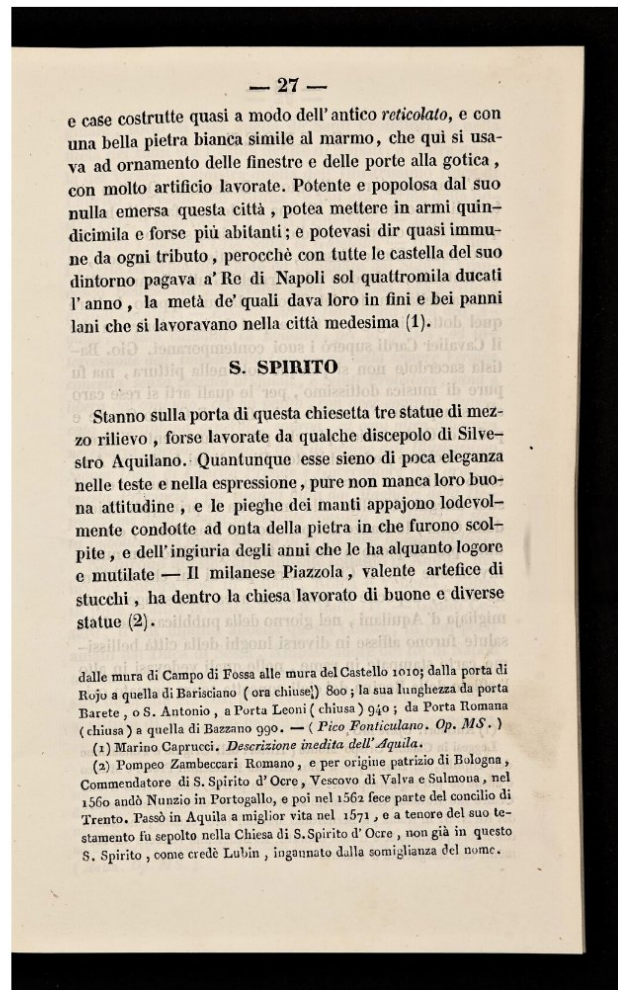
S. SPIRITO

Stanno sulla porta di questa chiesetta tre statue di mez- zo rilievo ; forse lavorate da qualche discepolo di Silve- stro Aquilano.: Quantunque esse sieno di poca eleganza nelle teste e nella espressione , pure non manca loro buo- na attitudine, e le pieghe dei manti appajono lodevol- mente condotte ad onta della pietra in che furono scol- pite, e dell'ingiuria degli anni che le ha alquanto logore e mutilate — Il milanese Piazzola , valente artefice di stucchi, ha dentro la chiesa lavorato di buone e diverse statue (2).

dalle mura di Campo di Fossa alle mura del Castello 1010; dalla porta di Rojo a quella di Barisciano (ora chiuse?) 800 ; la sua lunghezza da porta Barete , o S. Antonio , a Porta Leoni (chiusa) 940; da Porta Romana (chiusa) a quella di Bazzano 990. — (Pico Fonticulano. Op. MS.)

(1) Marino Caprucci. Descrizione inedita dell' Aquila.

(2) Pompeo Zambeccari Romano, e per origine patrizio di Bologna , Commendatore di S. Spirito d' Ocre, Vescovo di Valra e Sulmona, nel 1560 andò Nunzio in Portogallo, e poi nel 1562 fece parte del concilio di Trento. Passò in Aquila a miglior vita nel 1571, e a tenore del suo te- stamento fu sepolto nella Chiesa di S. Spirito d' Ocre , non già in questo S. Spirito , come credè Lubin , ingannato dalla somiglianza del nome.



Text, Image, Record, Geospatial

Outward Link to
Wikidata/pedia

Monastero di Santo Spirito (Ocre)

5 lingue

Voce [Discussione](#)

[Leggi](#) [Modifica](#) [Modifica wikitesto](#) [Cronologia](#) [Strumenti](#)

Coordinate: 42°17′03.44″N 13°29′41.59″E

Il **monastero di Santo Spirito** è un monastero-fortezza che si trova ad [Ocre](#), in [provincia dell'Aquila](#), dichiarato [monumento nazionale](#) nel 1902.^[1]

Storia

[\[modifica \]](#) [modifica wikitesto \]](#)

Il monastero di Santo Spirito si trova in località Pretola vicino a San Panfilo, frazione di Ocre, e rappresenta il primo insediamento [cistercense](#) nella [valle dell'Aterno](#) e terzo in Abruzzo dopo l'[abbazia di Santa Maria di Casanova](#) del 1191 e l'[abbazia di Santa Maria Arabona](#) del 1208.

La sua storia è raccontata da Muzio Febonio nelle Historiae Marsorum del 1678. Il terreno per la chiesa e una cella monastica venne concesso dal conte Berardo di Ocre all'eremita Placido de Vena nel 1222. Nel 1226 Placido avrebbe ricevuto dal vescovo Tommaso della [diocesi di Forcona](#) il permesso per costruire un monastero del quale sarebbe diventato abate. Nel 1248 Santo Spirito diventò monastero Cistercense alle dipendenze di Santa Maria di Casanova, con la direzione presa dall'abate Ruggero.^[2]

Nel 1632, sotto [Gregorio XV](#), Santo Spirito entrò nella Provincia Romana della Congregazione di San Bernardo in Italia, ma già nel 1652, con [Innocenzo X](#), il monastero rientrò nella campagna di soppressione dei piccoli conventi, riducendosi progressivamente allo stato di rudere.

Negli anni '90 del XX secolo è stato recuperato e restaurato, con la consacrazione dell'edificio. Oggi è usato come albergo e sala convegni.

Architettura

[\[modifica \]](#) [modifica wikitesto \]](#)

Esterno

[\[modifica \]](#) [modifica wikitesto \]](#)

Il monastero di Santo Spirito è circondato da alte mura, conferendogli l'aspetto di una fortezza. D'altra parte, la sua posizione al di sotto dell'altura sulla quale sorge il [castello di Ocre](#) lo rendevano un avamposto per l'abitato.

La facciata principale ha solo cinque aperture: l'ingresso carraio con arco ogivale, l'ingresso pedonale e tre bifore.

Interno

[\[modifica \]](#) [modifica wikitesto \]](#)

L'interno del monastero è organizzato in funzione delle esigenze della vita monastica. Il nucleo

Monastero di Santo Spirito



Facciata principale

Stato	 Italia
Regione	 Abruzzo
Località	 Ocre
Indirizzo	Via Santo Spirito - Ocre
Coordinate	 42°17′03.44″N 13°29′41.59″E
Religione	cattolica
Arcidiocesi	Aquila
Stile architettonico	architettura cistercense
Completamento	XIII secolo
Demolizione	1692
Sito web	www.monasterosan.tospirito.it ↗
<small>Modifica dati su Wikidata · Manuale</small>	



Esterno

Text, Image, Record, Geospatial

Backward Link to Text

Santo Spirito (Q1775983)

[Item](#) [Discussion](#) [☆](#)

monastery in Ocre (AQ), Italy

[edit](#)

[In more languages](#)
[Configure](#)

Language	Label	Description	Also known as
English	Santo Spirito	monastery in Ocre (AQ), Italy	
Italian	chiesa di Santo Spirito	monastero ad Ocre (AQ)	monastero di Santo Spirito d'Ocre abbazia cistercense di Santo Spiri... convento di Santo Spirito
American English	No label defined	No description defined	
French	abbaye Santo Spirito d'Ocre	No description defined	

Statements

instance of	<div><div></div><div>monastery</div></div> <div>edit</div> <div>1 reference</div> <div>+ add value</div>
inception	<div><div></div><div>1226</div></div> <div>edit</div> <div>0 references</div> <div>+ add reference</div> <div>+ add value</div>
described by source	<div><div><div><div></div><div>Monumenti storici artistici della città di Aquila e suoi contorni</div></div><div><div>page(s)</div><div>27</div></div><div><div>Wikisource index page URL</div><div>https://it.wikisource.org/wiki/Pagina:Monumenti_storici_artistici_della_citt%C3%A0_di_Aquila_e_suoi_contorni_(1848).pdf</div></div></div></div> <div>edit</div> <div>0 references</div> <div>+ add reference</div> <div>+ add value</div> <div>+ add statement</div>

Text, Image, Record, Geosp

Bibliography from external identifiers

OPAC SBN
Catalogo del Servizio Bibliotecario Nazionale

OPAC SBN > Ricerca avanzata > Ricerca

Raffina la ricerca

Cerca fra i risultati...

FILTRI APPLICATI
Nessun filtro applicato

LINGUA
Italiano (5)

AUTORE/AUTRICE
Branca, Giuseppe (1)
D'Ascenzo, Renzo
D'Ascenzo, Renzo
Galgano, Francesco
Pizzorusso, Alessandro
Torrieri, Vincenzo

TIPOLOGIA
Monografia moderna (5)

Livello bibliografico
monografia
spoglio
Includi/Escludi

Tipo di risorsa
testo
risorsa da proiettare o video
testo manoscritto
registrazione sonora musicale
Includi/Escludi

Autore
boldi, massimo
capone, gino <sceneggiatore>
faletti, giorgio
gatti, manuela
Mostra più

Soggetto
amaduzzi, carlo - opere - progetti
architetti - sec. 21.
architettura - 2000-2010
architettura sacra - 2000-2010

kubikat

FLORENZ Kunsthistorisches Institut
MÜNCHEN Zentralinstitut für Kunstgeschichte
PARIS Deutsches Forum für Kunstgeschichte
ROM Bibliotheca Hertziana

Mein kubikat | Einstellungen | Sitzung beenden | Kontakt | Über uns | Hilfe

Suche | Ergebnisliste | Suchverlauf | Meine Titel | DE | EN | FR | IT

Suche in allen Feldern | Erweiterte Suche | Indexsuche | Neuerwerbungslisten

Suchen

Vorheriger Dom Kwidzyn Kwidzyn
Schlagwörter Jetzt Dom L'Aquila L'Aquila
Nächster Dom Latisana Latisana

Speichern/Senden | Zu 'Meine Titel' hinzufügen | Auswahl anzeigen | Modifizieren | Druckvorschau

Ergebnisse für Dom L'Aquila L'Aquila

Titel 1 - 11 von 11

Gehe zu Text | Gehe zu #

			Autor	Titel	Jahr	Signatur
1	<input type="checkbox"/>	<input checked="" type="checkbox"/>	Forgione, Alfonso	La cattedrale di San Massimo di Forcona (AQ) : primi dati dalla lettura archeologica delle architetture.	2022	Aufsatz
In: Archeologia dell'architettura, 27,1 (2022), Seite 189-216						
2	<input type="checkbox"/>	<input checked="" type="checkbox"/>	Petraccia, Arianna	La modernizzazione del patrimonio ecclesiastico aquilano tra Cinquecento e Seicento : la cattedrale del SS. Massimo e Giorgio e la basilica di S. Bernardino.	2014	Aufsatz
In: Palladio, N.S. 26.2013,52, 35-58						
3	<input type="checkbox"/>	<input checked="" type="checkbox"/>	Bartolini Salimbeni, Lorenzo	La cattedrale del SS. Massimo e Giorgio.	2010	Aufsatz
In: La memoria e la speranza, S. 81-86						
Fa parte di: Atti e studi Testo - Spoglio [ITVCCU/URB/0979491]						
318						

Commentario della Costituzione / a cura di Giuseppe Branca ; [poi] fondato da Giuseppe Branca e continuato da Alessandro Pizzorusso

Text, Image, Record, Geospatial

Wiki Loves Monuments

(Santa Maria delle Grazie, Cocullo)



Text, **Image**, Record, Geospatial

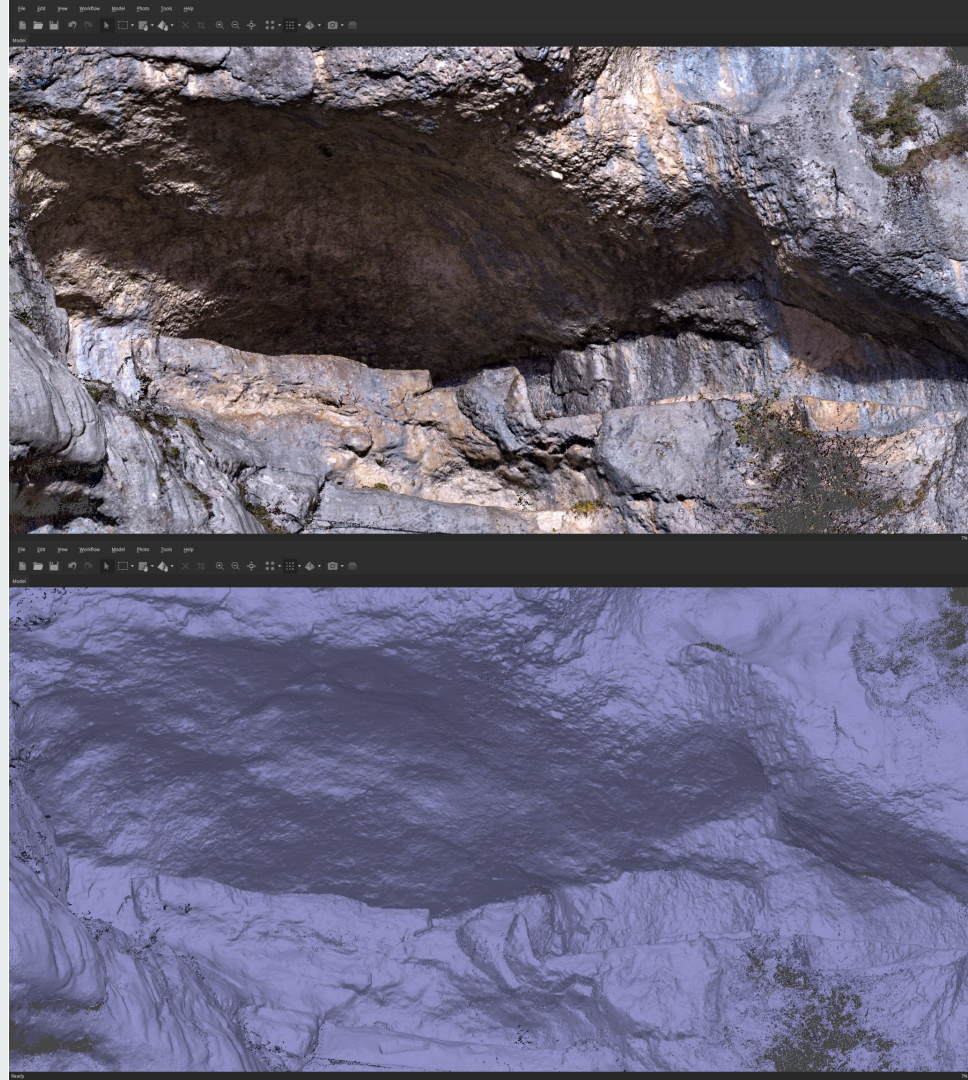
Drone with specific permission
(Santa Maria de'Centurelli, Caporciano)



Text, Image, Record, Geospatial

3D Models

(Eremo di Sant'Onofrio, Lucoli)



Text, Image, Record, Geospatial

Fototeca / OBJ

WORK — 08064160

San Massimo, Duomo & Duomo dell'Aquila



OBJECT
Innenraum

CLASSIFICATION
Architektur

PLACE
L'Aquila

DATING
Datierung: 1251/1300
Zerstörung (Erdbeben): 1703.02.02
Restaurierung: 1887
Restaurierung: nach 1915
Teilerstörung (Erdbeben): 2009.04.06



Image



Image



Image



Image



Text, **Image**,
Record, Geospatial

Property Creation
for BHMPI OBJ ID

BHMPI OBJ ID

(P12855)

identifier of an object in the photographic archive of
the BHMPI


Text, Image, Record, Geospatial

Fototeca / OBJ Import via OpenRefine

OpenRefine FototecaAquila										Open...	Export	Help
Facet / Filter										Extensions		
92 rows										Wikibase		
Show as: rows records Show: 5 10 25 50 100 500 1000 rows										1 next last		
Using facets and filters												
Use facets and filters to select subsets of your data to act on. Choose facet and filter methods from the menus at the top of each data column.												
Not sure how to get started? Watch these screencasts												
Facet / Filter												
Undo / Redo 112 / 112												
Show as: rows records												
Show: 5 10 25 50 100 500 1000 rows												
All												
name												
wikidata												
place												
type												
objid												
gnd												
part												
foto												
1.	Castello Orsini	Q23702078	Alba Fuoren di Massa d'Abbe	Burg	8026812	0	0					
2.	Stadtmauer	Q3668340	Alba Fuoren di Massa d'Abbe	Stadtbefestigung	8026811	0	0					
3.	Chiesa dei Santi Pietro e Paolo	Q2887128	Albergo	Kirche	8133875	0	3					
4.	Santa Maria Assunta Cathedral	Q47012053	Asserg	Kirche	8026617	0	5					
5.	church of San Pietro della lenca	Q3673073	Bazzano di L'Aquila	Kirche	8133203	2	1					
6.	Istituto Nazionale Assicurazione sul Lavoro (INAIL)	Q55110576	Castello di Sangro	Kirche	8026627	0	2					
7.	Church of Santa Giusta	Q14754943	Castello di Sangro	Kirche	8026624	2	15					
8.	Church of San Peter ad Oratorium	Q11551946	Castello di Sangro	Kirche	8026628	0	1					
9.	Church of San Peter ad Oratorium	Q11551946	Castello di Sangro	Kirche	8026628	0	1					
10.	San Pietro in Valle	Q3565422	Castello di Sangro	Kirche	8026630	0	1					
11.	Chiesa di Santa Maria di Centurelli	Q3674119	Castello di Sangro	Kirche	8026633	0	1					
12.	Chiesa di Santa Maria in Celis	Q120801547	Castello di Sangro	Kirche	8026630	0	1					
13.	Madonna del Suffragio	Q17625110	Castello di Sangro	Kirche	8026635	0	1					
14.	chiesa dei Santi Cosma e Damiano	Q2942686	Castello di Sangro	Kirche	8026646	0	3					
15.	Santa Maria Assunta Cathedral	Q3673960	Castello di Sangro	Kirche	8026839	0	6					
16.	Church and Convent of Saint Francis	Q17625110	Castello di Sangro	Kirche	8026633	0	1					
17.	Church and Convent of Saint Francis	Q17625110	Castello di Sangro	Kirche	8026633	0	1					
18.	Piccolomini Castle	Q3673960	Castello di Sangro	Kirche	8026633	0	1					
19.	church of Saint John the Baptist	Q3673960	Castello di Sangro	Kirche	8026633	0	1					
20.	church of Saint John the Baptist	Q3673960	Castello di Sangro	Kirche	8026633	0	1					
21.	Q120801547	Q120801547	Castello di Sangro	Kirche	8026630	0	1					
22.	Chiesa di Santa Maria Valerverde	Q17625110	Castello di Sangro	Kirche	8026635	0	1					
23.	Cathedral of Saints Maximus and George	Q2942686	Castello di Sangro	Kirche	8026633	0	1					
24.	Santa Maria delle Grazie	Q3673960	Castello di Sangro	Kirche	8026646	0	3					
25.	Dorf	Q3673960	Castello di Sangro	Kirche	8026839	0	1					

Text, Image,
Record, Geos

Commons, ICCD,
Fototeca from
external identifiers


**WIKIMEDIA
COMMONS**

Main page
Welcome
Community portal
Village pump
Help center

Sprachauswahl
English

Participate
Upload file
Recent changes
Latest files
Random file
Contact us

Tools
What links here
Related changes
Special pages
Permanent link
Page information
Get shortened URL
Download QR code
Wikidata item
Expand all
RSS feed
Nominate category for discussion

Print/export
Create a book
Download as PDF
Printable version

In Wikipedia
Français
Italiano

☰ L'Aquila - Fontana delle 99 Cannelle

📘 About this item

📄 CURRENT ITEM
L'Aquila - Fontana delle 99 Cannelle

📄 RESOURCE
L'Aquila - Fontana delle 99 Cannelle

Autore
ICCD

data raccolta
2022-10-21T11:00:00Z

data raccolta fine
2022-10-21T11:00:00Z

ultima modifica
2022-10-21T11:00:00Z

posizione
11636

visibilità
1

date
16666115401

visibilità
1

dateEnd
16666115401

title
L'Aquila - Fontana delle 99 Cannelle, particolare

identificativo di sistema
IT-ICCD-PHOTO-0029-021265

livello gerarchico
item

Soggetto

☰ Fontana delle 99 Cannelle (Werk obj08183998)

📘 About this item

📄 CURRENT ITEM
Links die Fassade von San Vito; rechts die nordöstliche Brunnenwand, L'Aquila, Via San Jacopo, Fontana delle 99 Cannelle . Fotograf: Leotta, Marcello. O.C.S.A., freigegeben. Bilddatei-nummer: bhex-2020-06-052.

📄 RESOURCE
Fontana delle 99 Cannelle (Werk obj08183998)

Place
L'Aquila, Via San Jacopo

Building name (A) architecture
Fontana delle 99 Cannelle

Type
Architektur

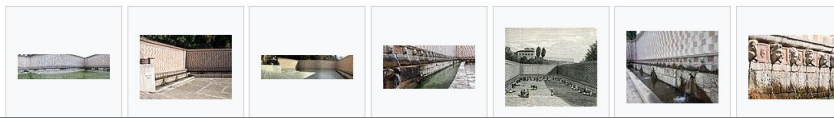
Artist
Herstellung: 0, Erweiterung: 0

Time information / Date
1272, 1582-1585, 1703, 1744, 1994, 2008

Bibliography
Bologna, Ferdinando, La Fontana della Rivera all'Aquila detta delle "Novantanove Cannelle", L'Aquila 1993.

📄 of 6 - Links die Fassade von San Vito; rechts die nordöstliche Brunnenwand, L'Aquila, Via San Jacopo, Fontana delle 99 Cannelle . Fotograf: Leotta, Marcello. O.C.S.A., freigegeben. Bilddatei-nummer: bhex-2020-06-052. Bitte beachten Sie die Nutzungsbedingungen.

1 of 1 - L'Aquila - Fontana delle 99 Cannelle, particolare



Text, Image, Record, Geospatial

Local Observations

Santa Maria delle Grazie (Q127441544)

church building at Bugnara (AQ)



Text, Image, **Record**, Geospatial

Local Observations

Eremo di Sant'Onofrio (Q130394232)

hermitage at Lucoli (AQ)


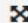



Text, Image, Record, Geospatial


Census Database

(Santa Maria in Valle Porclaneta)

Hierarchy



JPG
661 x 989
378.7 kB



Figurative Pulpit with Thorn-Puller

Postclassical Work CensusID #10033837

► Census ⓘ

Creation

Date

mid 12th cent.

Actors Involved in Creation

Actor	Actor Role
<u>Master Nicodemus</u>	<u>artist/author</u>

Date

mid 12th cent.



**Text, Image,
Record, Geospatial**

Property Creation for Census ID

Census ID

(P12835)

identifier of a record in the database of the
Census of Antique Works of Art and
Architecture Known in the Renaissance

Text, Image, Record, Geospatial

Census Import via OpenRefine

OpenRefine

Census

Permalink

Facet / Filter

Undo / Redo 709 / 709

681 rows

Extract...

Apply...

Show as: rows records

Show: 5 10 25 50 100 500 1000 rows

Filter

681. Star row 610

682. Star row 618

683. Star row 620

684. Star row 621

685. Star row 624

686. Star row 626

687. Star row 633

688. Star row 635

689. Star row 634

690. Star row 637

691. Star row 638

692. Star row 641

693. Star row 642

694. Star row 646

695. Star row 647

696. Star row 648

697. Star row 649

698. Star row 650

699. Star row 651

700. Star row 654

701. Star row 655

702. Star row 656

703. Star row 661

704. Star row 677

705. Star row 681

706. Star row 679

707. Star row 652

708. Perform Wikibase edits

709. Unstar 32 rows

All

P12835

label

wikidata

cs_monument_variant_name[0].alias.alias

cs_monument_variant_name[0].alias.alias

☆	1.	151058	Trajan's Market Choose new match	Q478642	Mercati Traiani	bains de Paul A
☆	2.	151176	Baths of Nero Choose new match	Q1890176	therme Alexandrine	pallazzo dalle
☆	3.	151620	Tomb of the Bracciolini ✓ Create new item Search for match		Sacello dei Bracciolini	
☆	4.	151622	Santi Apostoli Choose new match	Q1515300	Santi Apostoli	Basilica di Dod
☆	5.	150879	Tomb of Gaius Publicus Bibulus Choose new match	Q3955650	Sepulchrum Bibuli	Sepulchrum Cor
☆	6.	151092	Stadium of Domitian Choose new match	Q963671	theatra de Alexandro	piazza dalexan
☆	7.	151227	Forum Nervae Choose new match	Q686911	foro transitorio	lo mercato tran
☆	8.	151535	Villa Gordiani Choose new match	Q3307980	Villa dei Gordiani	Tor de' Schiavi
☆	9.	152122	Ara Pacis Choose new match	Q623612	Ara Pacis	
☆	10.	150838	Santa Costanza Choose new match	Q831361	Tempio di Bacco	Terpli Bachi ap
☆	11.	151046	Trajan's Forum Choose new match	Q211295	Palatio Traiani et Adriani	Palagio Troiani
☆	12.	151259	Castel Sant'Angelo Choose new match	Q486382	chastello Andriano	lo castello Adri
☆	13.	151650	arch of Marcus Aurelius Choose new match	Q1984985	arcus Panis Aureus	Arcus Marci Au
☆	14.	151238	Temple of Peace Choose new match	Q1456939	templum Pacis	Forum Vespasi
☆	15.	151340	Piscina Publica Choose new match	Q7198250	piscina publica	Piscina Publica
☆	16.	151997	Domus Aurea Choose new match	Q622438	palazzo di nerone	tempio del sole
☆	17.	151991	Theatre of Pompey Choose new match	Q944814	teatro di campo di fiori	piazza di pompe
☆	18.	151088	Column of Marcus Aurelius Choose new match	Q265384	una alitta cholona	COL. ANTONINI
☆	19.	151240	Gardens of Sallust Choose new match	Q1241278	le orta de Salustio	Garden of Sallu
☆	20.	151488	Basilica of Saint Paul Outside the Walls Choose new match	Q231699	la chiesa di Santo Paghlo	eclesia di sanc
☆	21.	151619	Block of Flats ✓ tower block (100) ✓ apartment building (100) ✓ Block of Flats (100) ✓ Create new item See more Search for match		Insula	
☆	22.	151693	Temple of Concord Choose new match	Q828143	la casa de Concordia	lo templo de Co
☆	23.	151095	Solarium Augusti	Q1233638	Horologium Augusti	orologio

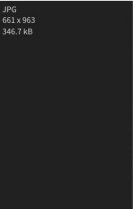
Text, Image, Record, Geospatial

Census, BeWeb,
ICCD from
external identifiers

Census NewsDatabase Updates

Detail

Hierarchy



JPG
661 x 963
146.7 KB

Images (1/3) / Image

Thorn-Puller

Postclassical Work CensusID #10030589

Census

Label Name

Thorn-Puller

OVERVIEWDESCRIPTIONRELATIONS

Contributing Project

Corpus Medii Aevi

Creation

Date

1159

Actors Involved in Creation

Actor

Master Nicodemus

Current Location

Moscufo, Santa Maria del Lago

BeWeb
> Beni architettonici > Tre

Catalogo generale dei Beni Culturali

CATALOGO • BENI STORICI E ARTISTICI

*fontana - monumentale, opera isolata di Da Pentima Tancredi (att.
quarto XIII)*

FONTANA MONUMENTALE, 1272 - 1622

Da Pentima Tancredi (attribuito) —
non reperibili

La fontana delle 99 cannelle, anche detta Fontana della Rivera, presenta un impianto trapezoidale ed è caratterizzata da tre prospetti composti da conci di pietra bianca e rosa. Lungo l'abase delle tre fronti sono collocate le vasche su due livelli leggermente sfalsati tra loro. L'assetto odierno della fontana è il risultato di una lunga serie d'interventi succedutesi nel corso dei secoli. In origine, la fontana aveva un solo prospetto frontale con una quindicina di cannelle ornate con mascheroni in pietra raffiguranti animali e volti umani alternati a formelle con rosette al centro. I mascheroni crebbero di numero nel corso del Trecento e del Quattrocento. Nel 1578 la fontana fu ricostruita ed ampliata con l'aggiunta della seconda vasca. Negli anni 1582-85 furono prolungati il prospetto principale e le due vasche, a quella più bassa fu applicato il parapetto medievale originale caratterizzato da pilastrini, furono costruiti il prospetto di sinistra e quello addossato alle mura urbane e furono aggiunti altri mascheroni. La fontana acquistò così la forma definitiva con i suoi tre lati disuguali e con 93 cannelle (40 sul fronte principale, 30 in quello di destra, 23 in quello di sinistra). Più volte riparata e restaurata, nel 1871 vennero aggiunte le sei cannelle prive di mascherone, in basso a destra

OGGETTO	fontana monumentale
MATERIA E TECNICA	PIETRA
MISURE	Profondità: 18,00 m Altezza: 7,00 m Larghezza: 20,00 m
ATTRIBUZIONI	Da Pentima Tancredi (attribuito): architetto



Actor Role
artist/author

Actor
Master Robertus

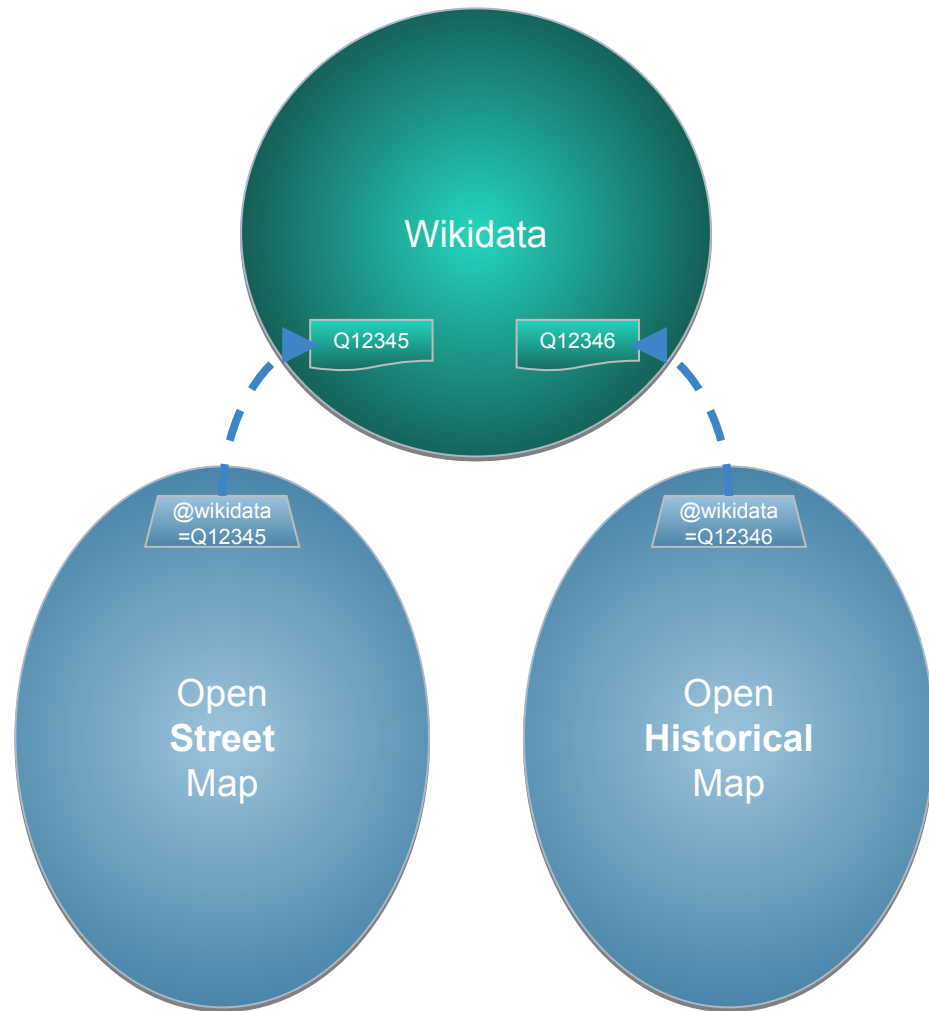
Actor Role
artist/author

Current Location
Santa Maria in Valle Porclaneta

Text, Image, Record, **Geospatial**

Wikidata and OSM via @wikidata

Open**Street**Map for existing buildings
Open**Historical**Map for lost buildings



Text, Image, Record, Geospatial

Wikidata and OSM via @wikidata

Fountain of 99 Sprouts (Q3076103)

OpenStreetMap Edit

History Export GPS Tracks User Diaries Communities Copyright Help About 1 klaus e werner

Search Where is this?

Relation: Fontana delle 99 Cannelle (9710969) Version #3

Sistemazione aree L'Aquila

Edited about 5 years ago by Fra00
Changeset #76124071

Tags

amenity	fountain
architect	Tancredi de Pentima
name	Fontana delle 99 Cannelle
start_date	1272
tourism	attraction
type	multipolygon
wikidata	Q3076103
wikipedia	it:Fontana delle 99 cannelle

Members

▼ 4 members

- Way 698912718 as outer
- Way 563639675 as outer
- Way 698912677 as outer
- Way 575200523 as outer

Download XML

« Version #1 · View History · Version #3 »

Text, Image, Record, Geospatial

Cadastral Maps via ID or LatLon:

CTR 5k/10k,
DNAS,
OSM



Text, Image, Record, Geospatial

Historical Maps
via QGIS/GeoReferencing:

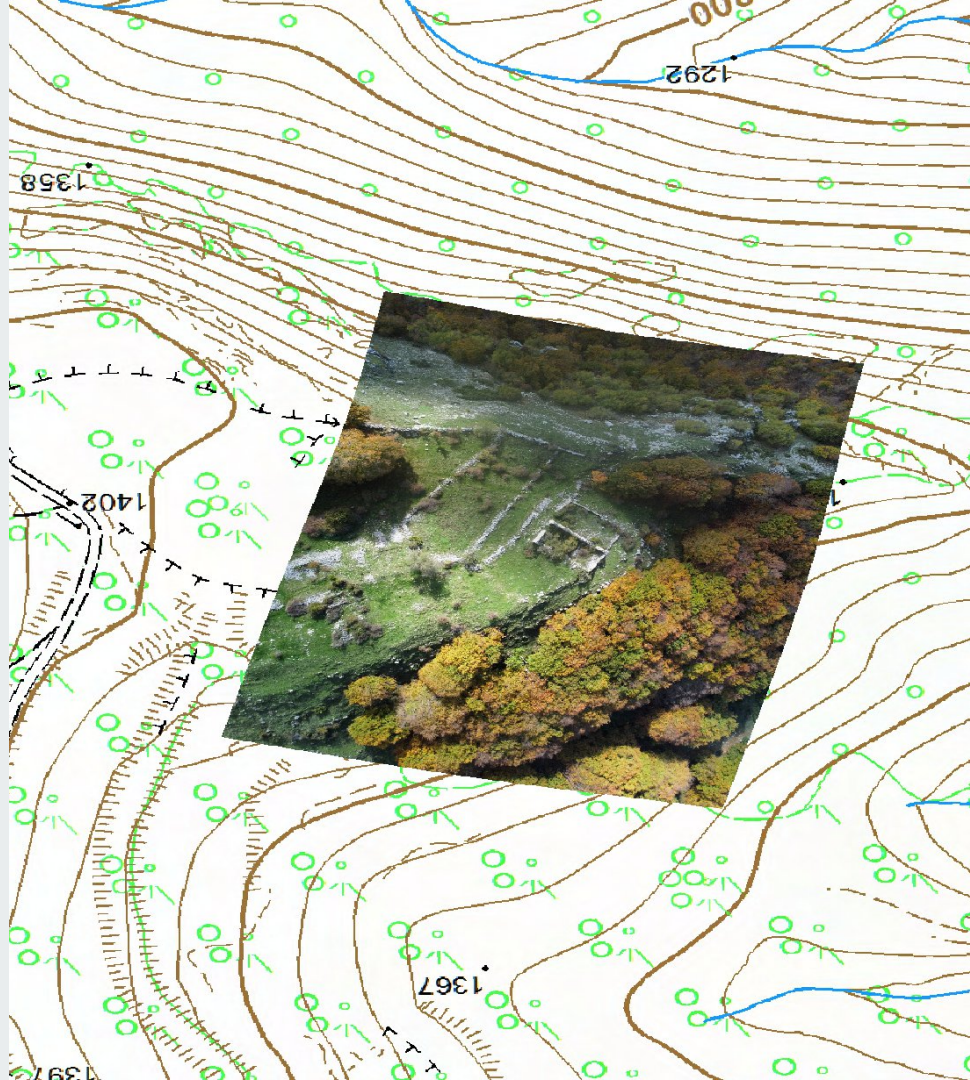
Lauro 1642
Vandi 1753
Rizzi-Zannoni 1804



Text, Image, Record, **Geospatial**

CTR5k & Aerial Foto

Eremo di San'Onofrio di Lucoli
(Q130394232)



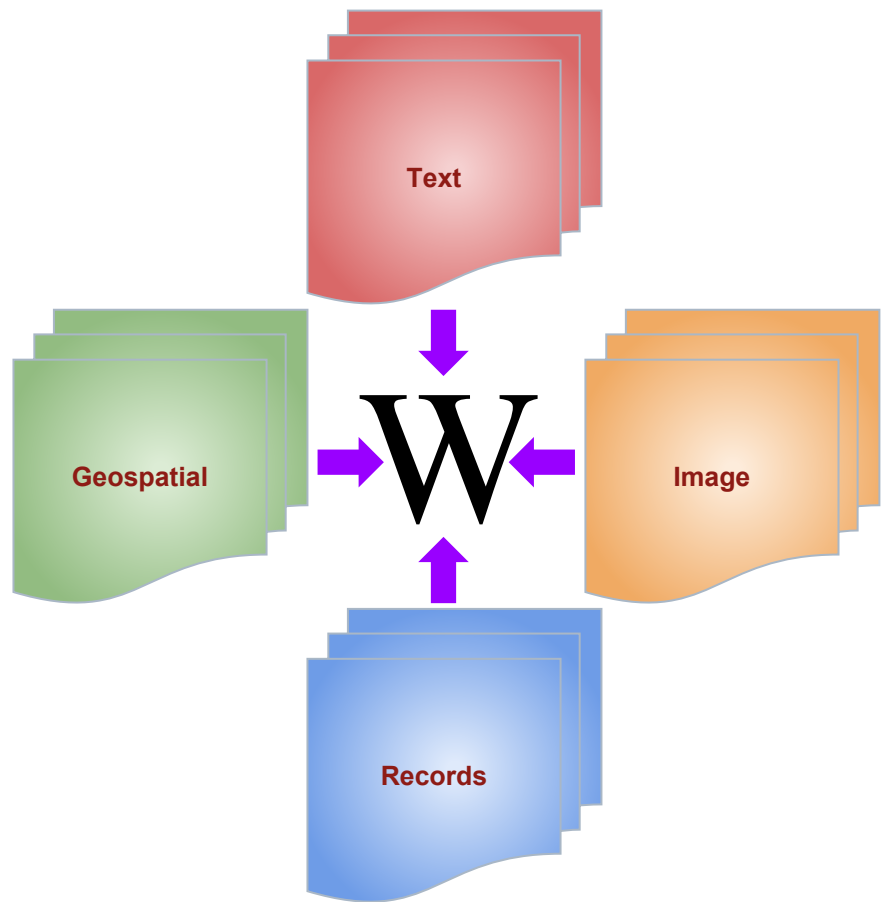
Text, Image, Record, **Geospatial**

OpenAerialMap via LatLon only
(Fiume Mignone, Q3312885)



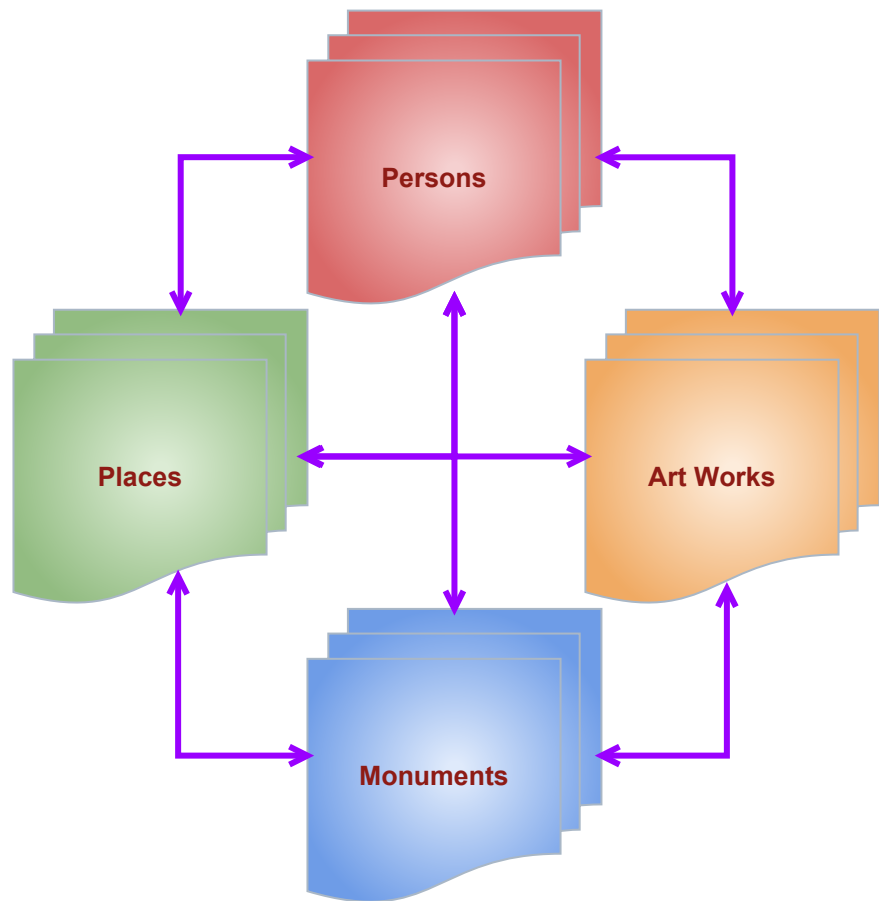
Data Aggregation

Wikidata as Data Hub



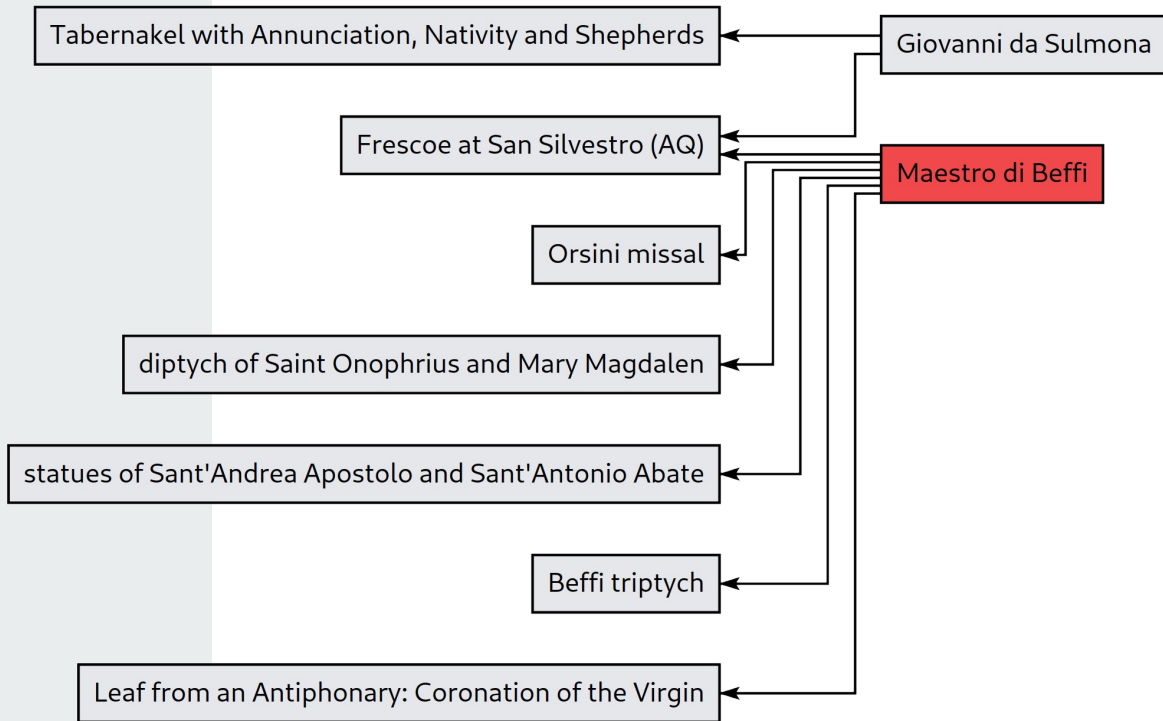
Entity Relationships

Wikidata connects via expressions



Relationships

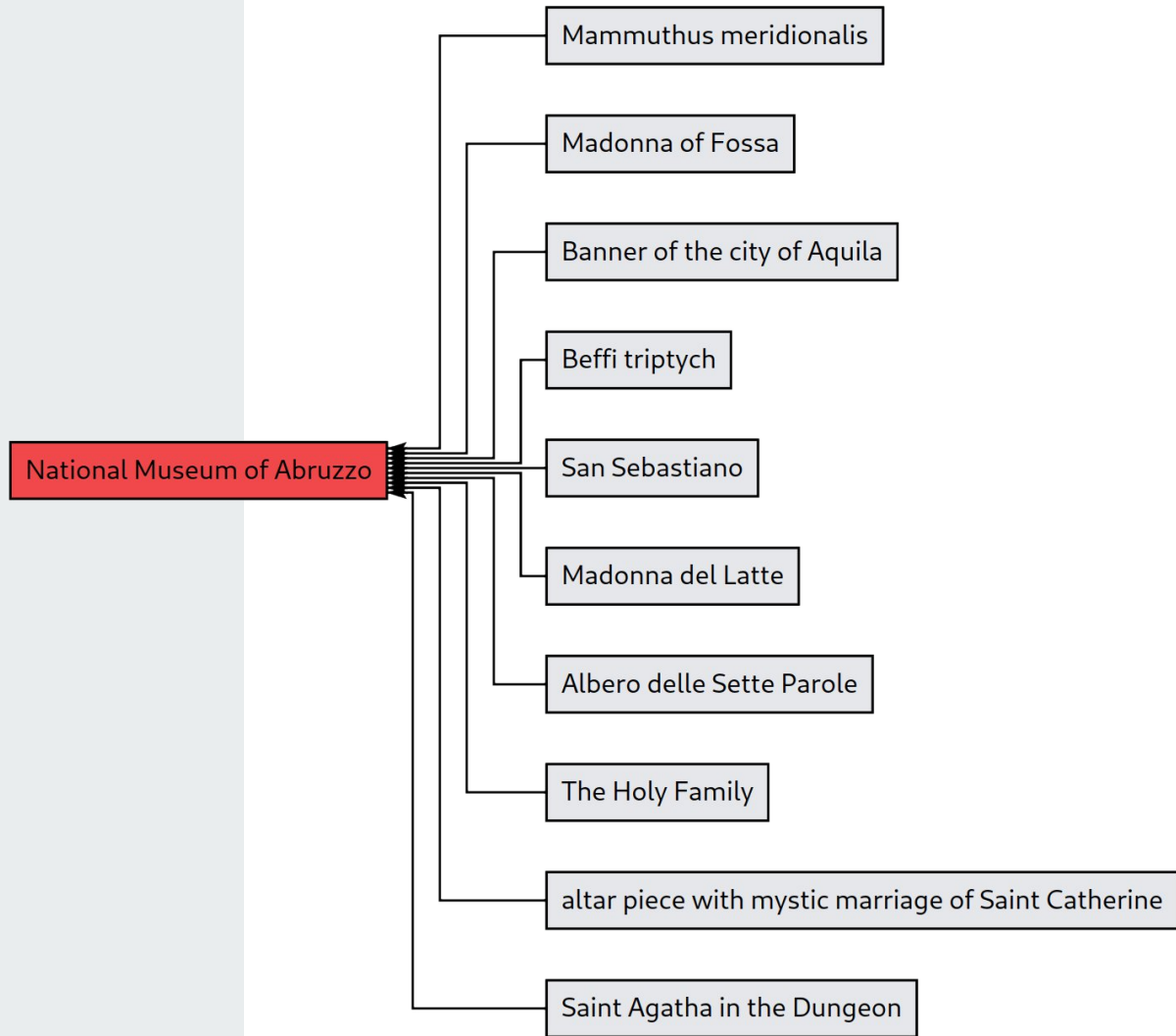
Entity: Q3843006
Property: P800_notable_work



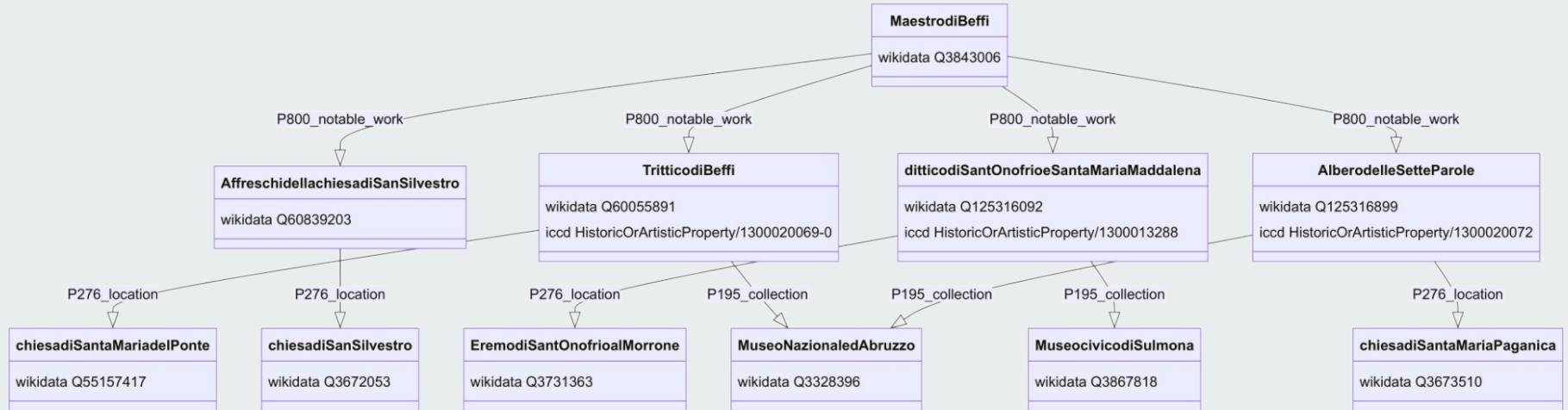
Relationships

Entity: Q3328396
Property: P195_has_collection

(the mammoth has to go)

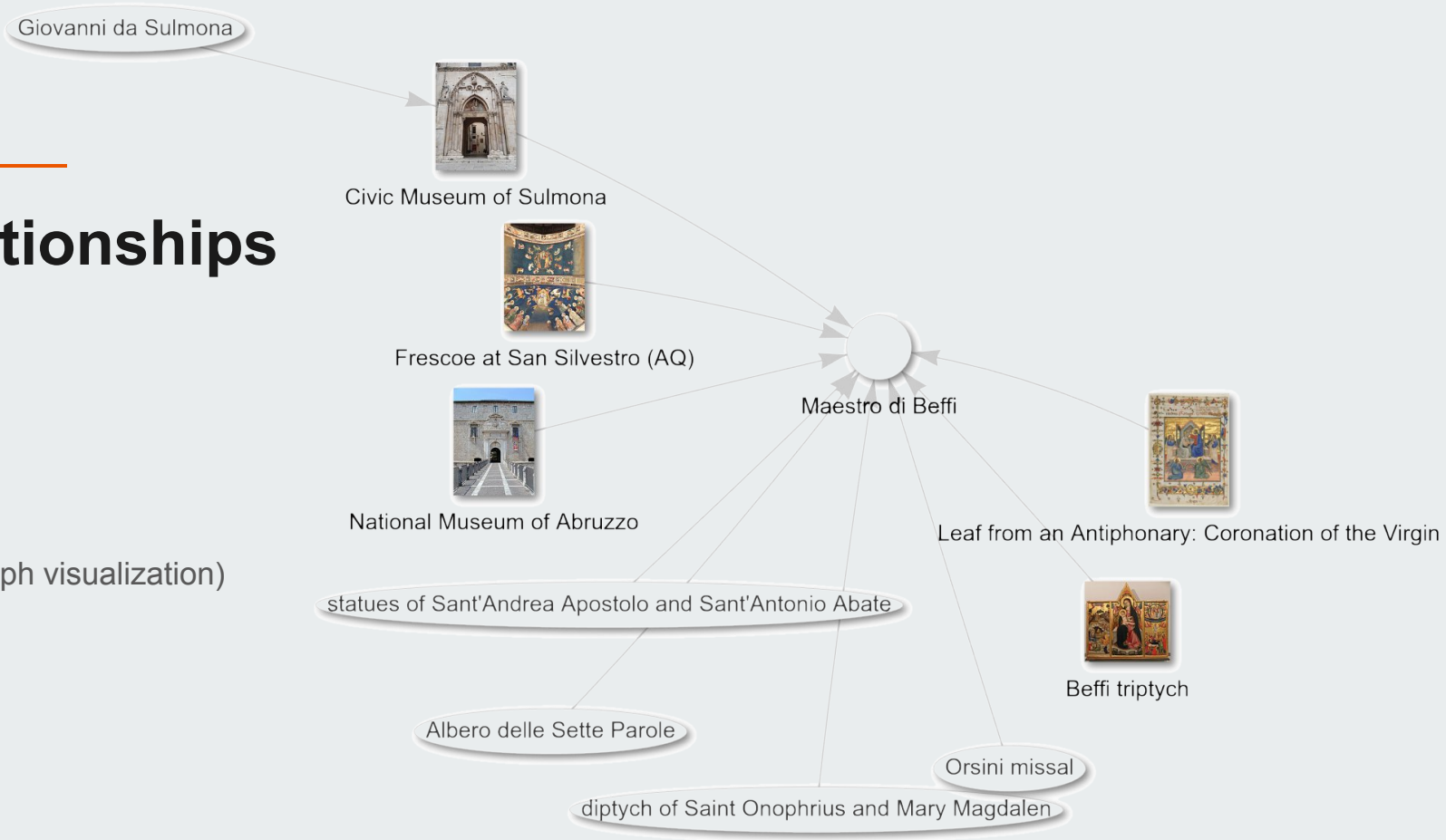


Relationships



Relationships

(Blazegraph visualization)



Complex Expressions

Tancredi da Pentima
Q123161554

Fountain of the 99 Spouts
Q3076103

P84_architect

Inscription
Q128799342

Fountain of the 99 Water Spouts (Q3076103)

fountain in L'Aquila, Italy

inception
1272

commissioned by
Lucchesino da Firenze

architect: [Tancredi da Pentima](#)

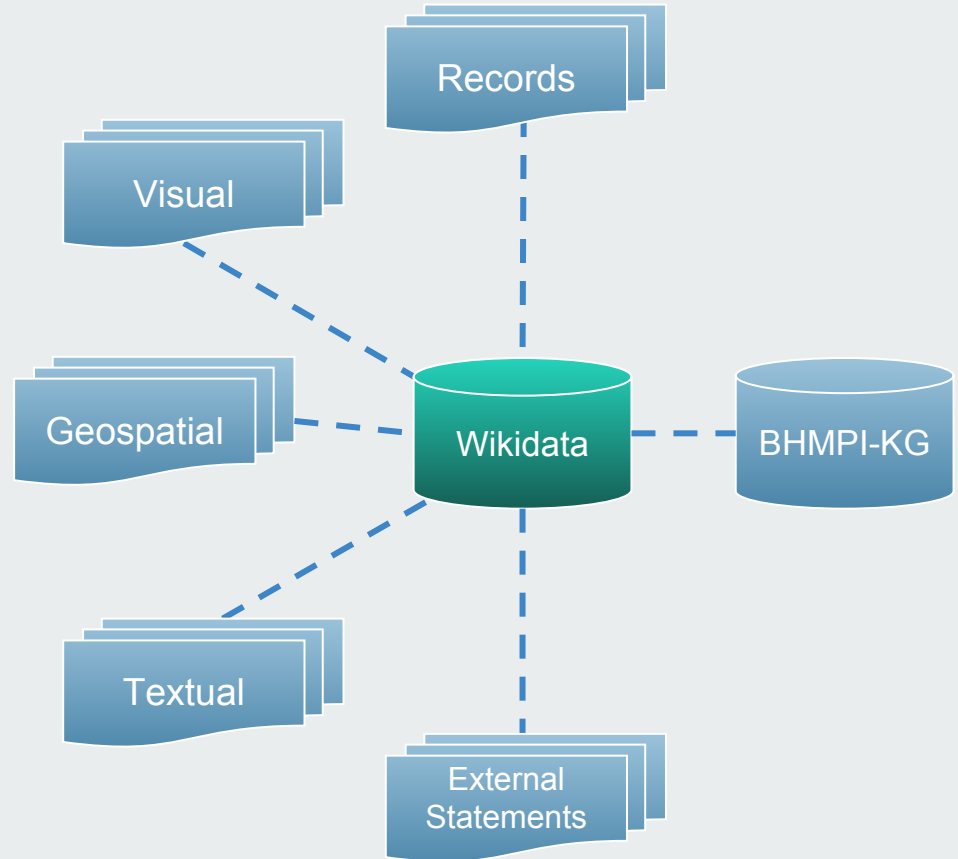
reference : stated in :

[Stone inscription \(Q128799342\)](#)



System

- Sustainability
- Linked Open Data
(federated query, eg ICCD)
- No proprietary infrastructure
- Open asynchronous participation



leosini.wikibase.cloud

Simplified ICCD Datasets

At its core an unnecessary duplication ...

bc : <https://w3id.org/arco/resource/HistoricOrArtisticProperty/1300020073-0>

date : 1400-1499

title : **dipinto (insieme)**

subject :

label : **dipinto, insieme by De Litio Andrea (attribuito) (sec. XV); dipinto, insieme di De Litio Andrea (attribuito) (sec. XV)**

desc : **Le due tavolette incernierate e con ganci di chiusura sono a fondo oro zecchino. Nella valva di sinistra la Vergine avvolta da un ampio manto azzurro che copre la veste rossa e con il capo avvolto da un velo trasparente, adora il Bambino steso nudo sulle sue ginocchia con un piccolo animale in mano. Accanto S. Caterina con un manto rosso su veste azzurra. La folta chioma è cinta dalla corona. Nella valva di destra, sul crocefisso Gesù morto, cinto da un perizoma trasparente. Ai lati la Vergine avvolta da un ampio manto bleu dai risvolti azzurri e S. Giovanni con un manto rosso sopra una tunica azzurra che si sta strappando in segno di dolore**

catNum : 00020073

altInv : 70

historic : Questo dittico fu ritrovato dal Carli in un armadio di sacrestia della Chiesa parrocchiale di S. Maria la Nova di Cellino Attanasio e sicuramente assegnato ad Andrea Delitio, attribuzione concordemente riaffermata in seguito, ma retrodatata alla metà del XV sec., non certamente al 1415, come sostenuto dal Moretti (Moretti, 1968, p. 31). Si pone l'esecuzione dell'opera, infatti, nel periodo giovanile dell'artista, vicino all'"altaro di Baltimora" e dell'Annunziata" Lehman. Anche ad un confronto con la crocifissione affrescata all'Aquila nella chiesa di S. Amico e datata dal Cannatà intorno agli anni '60, se notevoli sono le affinità non solo nello schema compositivo ma anche nella tipologia, qui sono più evidenti certi goticismi lineari a cui del resto rimarrà sempe fedele: il corpo di Cristo più allungato le gotiche uncinate delle pieghe". (Matthiae, Andrea Delitio nel Duomo di Atri, sl, 1965, p. 28)

author :

bc : <https://w3id.org/arco/resource/HistoricOrArtisticProperty/1300037030>

date : 1400-1499

title : **dipinto**

subject : **Madonna con Bambino e Santi**

label : **Madonna con Bambino e Santi (dipinto) - ambito Italia centrale (sec. XV)**

desc : **Al centro del dipinto è la vergine in trono col bambino seduto sulle sue ginocchia; è vestita di un lungo manto fermato sul petto da una borchia ed ha il capo vlato cinto da corona ed aureola. Ai lati sono raffigurati, a sinistra un Santo in abiti vescovili e a destra una santa in abiti monacali in atteggiamento di peggiera. le figure sono inserite in una cornice architettonica definita da lesene con capitelli sostenenti una trabeazione. Questa è decorata da motivi geometrici e fogliacei ed è conclusa da un timpano arricchito da volute fogliacee e fiori**

catNum : 00037030

altInv : 749

historic :

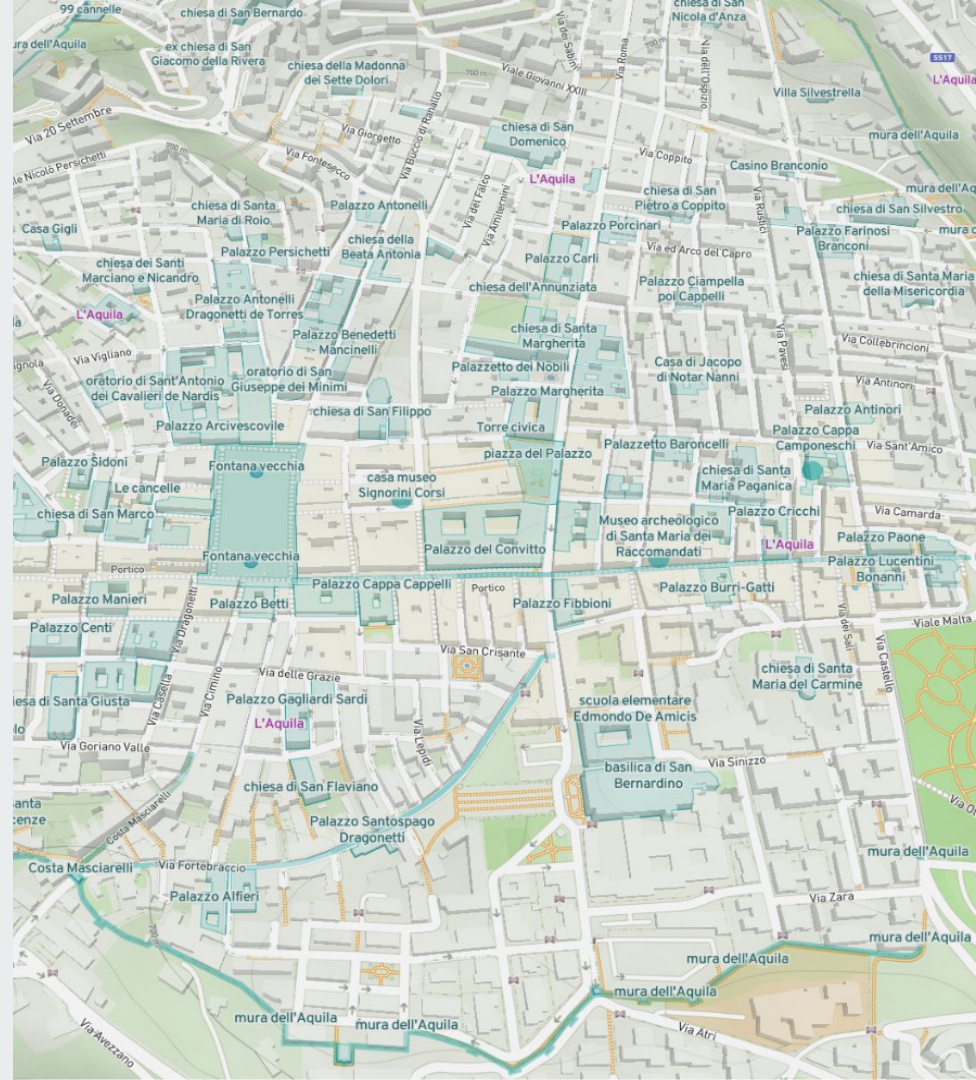
author : **Ambito Italia Centrale**

leosini.wikibase.cloud

Work/Legacy datasets we don't want to expose

Keeps the riff-raff away ...

1	name	page	wikidata	osm
2	Complesso rupestre di S. Liberatore	p. 86		
3	Eremo del Cefalone	p. 189	Q131429560	TRUE
4	Eremo di Fratta Grande di Pretara	p. 170		
5	Eremo di Peschioli	p. 189	Q131429491	TRUE
6	Eremo di S. Egidio di Scanno	p. 238	Q3731359	TRUE
7	Eremo di S. Giuliano	p. 199	Q96309151	TRUE
8	Eremo di S. Nicola di Coccia	p. 116		
9	Grotta del Colle di Rapino	p. 94		
10	Grotta dell'Eremita di Pretoro	p. 97		
11	Grotta di Bonanno da Roio	p. 202	Q131303541	TRUE
12	Grotta di Fratanalle	p. 100		FALSE
13	Grotta di Placido da Roio	p. 201	Q131329165	TRUE
14	Grotta di S. Benedetto al Velino	p. 211	Q131303468	TRUE
15	Grotta di S. Domenico di Villalago	p. 235	Q3731339	TRUE
16	Grotta di S. Eramo	p. 183		
17	Grotta di S. Giovanni di Bisegna	p. 229	Q131341193	TRUE
18	Grotta di S. Leonardo	p. 256		
19	Grotta di S. Lucia di Farindola	p. 184		
20	Grotta di San Michele Arcangelo			
21	Grotta S. Angelo di Balsorano	p. 220	Q55086273	TRUE
22	Grotta S. Angelo di Liscia	p. 244		
23	Grotta S. Angelo di Palombaro	p. 105		
24	Grotta S. Angelo di Ripe	p. 155		
25	L'Annunziata di Fano Adriano	p. 182		
26	Madonna d'Appari	p. 198	Q3949677	TRUE
27	Madonna del Carmine di Palena	p. 112		
28	Madonna del Cauto	p. 217	Q20007925	TRUE
29	Madonna del Romitorio	p. 219	Q83275799	TRUE
30	Madonna dell'Altare	p. 114		
31	Madonna della Mazza	p. 92		
32	Madonna della Portella	p. 129	Q3949778	TRUE
33	Madonna delle Rose	p. 119		
34	Madonna di Coccia	p. 133	Q23902457	TRUE





Data Access

Core Data

- Wikidata
- Interactive Graphs

Text

- Digitized Items*
- Biblioteca
- OPAC / SBN
- Wikipedia

Image

- ICCD
- Fototeca
- Commons

Record

- DBUnico
- ICCD-CF
- Census
- ToposText
- CONA
- Arachne

Space

- Openstreetmap
- Historical Maps

* not yet ready



Relationships

Person

- architect P84
- creator P170
- commissioned_by P88
- designed_by P287
- notable_work P800

Monument

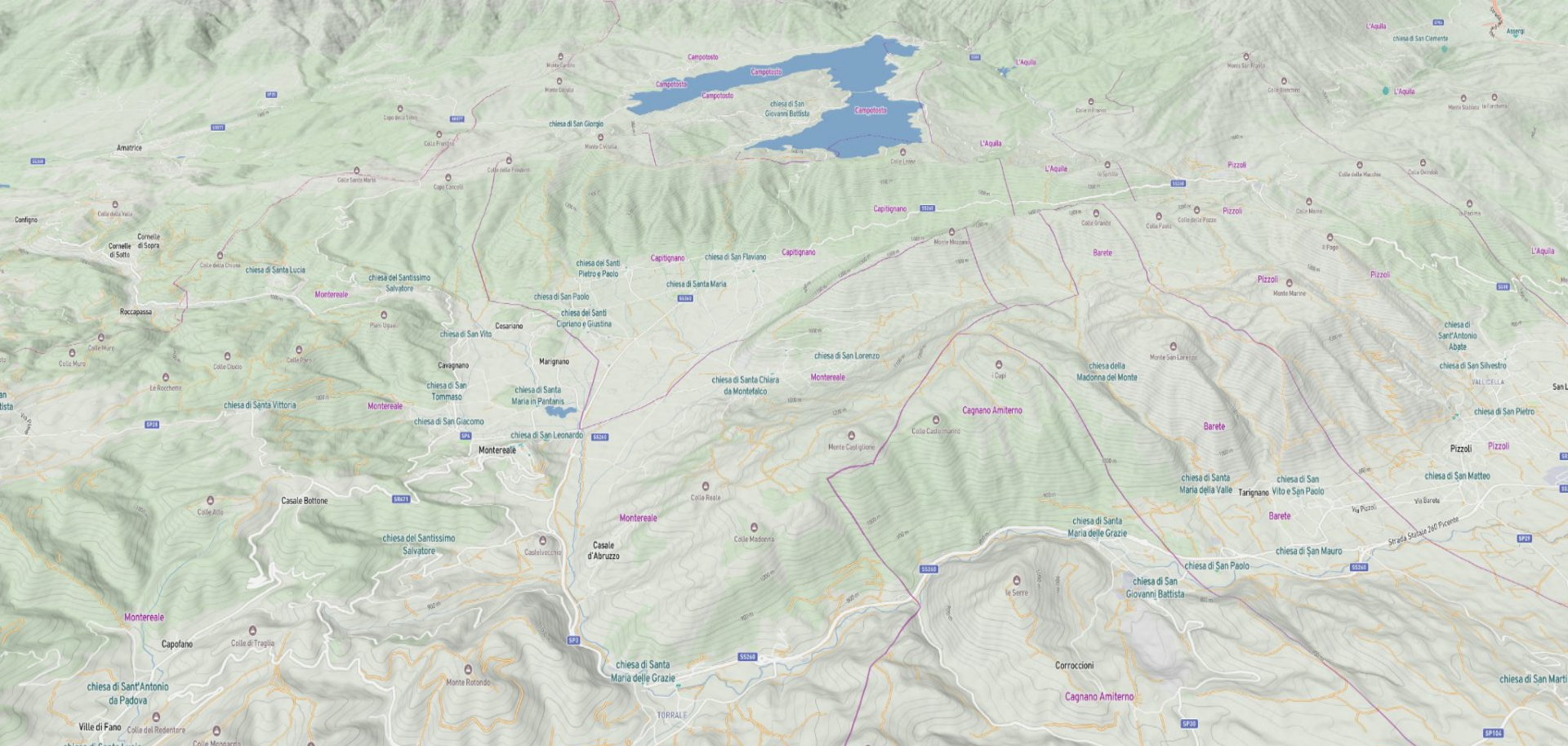
- connects_with P2789
- adjacent_building P3032
- part_of P361
- has_part P527
- structure_replaces P1398

Collection

- collection P195
- has_works_in_collection P6379

Location

- place_of_burial P119
- location P276
- located_on_street P669
- location_of_discovery P189
- depicts P180



<https://confluenze.dev>



Thank you

The team:

Alessandro Adamou

Diana Sainz Camayd

Diletta Haberl

Pietro Valocchi

Elisa Bastianello

Marco Chemello

Cristiana Pasqualetti

Klaus Werner



UNIVERSITÀ
DEGLI STUDI
DELL'AQUILA



DSU
Dipartimento
di Scienze
Umane

BIBLIOTHECA HERTZIANA
MAX PLANCK INSTITUTE
FOR ART HISTORY



In collaboration with:



WIKIMEDIA
ITALIA

Action plan

- Conferences
- Wikimedia Workshops
- Student activity:
 - Data collection,
 - Wikidata/-pedia,
 - Synchronization Wikidata/OSM
- Image acquisition (private collections)
- Archive collaboration
- Library collaboration
- Museum collaboration (MuNdA)