

Löwen-Apotheke

Ludwig Blümlein
Emmerich a. Rh.

An alle Apotheken!

Fragebogen

zur Erforschung der Geschichte der deutschen Apotheken
(Angaben auch über zerstörte Apotheken erbeten).

1. Ort, Straße, Nr. Emmerich a. / R. h. Gasthausstr. 22
2. Name der Apotheke Löwen-Apotheke
3. jetziger Besitzer (seit wann?) Ludwig Blümlein Besitzer seit: 1942
4. Besitzerfolge (möglichst mit Datenangabe) Apotheker Rauch 1861, Apotheker Herm.
van Geldern 1866, Apotheker Gottfried Blümlein 1886, Am 1. April
1937 habe ich, Apotheker Ludwig Blümlein die Löwen-Apotheke als
Pächter übernommen.
5. Apotheken-Betriebsrecht (Privileg, Realkonzession, Personalkonzession) Realkonzession
6. Gründungsdatum Akten verbrannt (unbekannt)
7. Welche Gründungsakten, Privilegien, Konzessions- oder sonstige Urkunden sind noch vorhanden? (Evtl. Abschrift oder Fotokopie erbeten) keine
8. Existiert eine Ortschronik? nein Wo erschienen und einzusehen?
Enthält sie Ausführungen über die Geschichte Ihrer Apotheke? --
9. Wurde die Geschichte Ihrer Apotheke bereits bearbeitet (von wem)? --
Wo erschienen? --
Festschrift oder Zeitungsartikel erbeten (evtl. nur leihweise).
10. In welchen Chroniken, Jahrbüchern, Heimat(Jahr)büchern, Stadtbüchern, Stadtgeschichten, Heimatgeschichten usw. befinden sich apothekengeschichtliche Abhandlungen und Aufsätze Ihrer Stadt und Ihres Kreises? Im
Stadtarchiv Emmerich
11. In welchem Archiv, Bibliothek, Regierungsakten, Gesundheitsamt, Kirchenbüchern, Grundbüchern, Gerichtsakten oder Ratsakten befinden sich Unterlagen zum Quellenstudium über die Geschichte Ihrer Apotheke, der Apotheken Ihres Ortes und Ihrer Umgebung? --
12. Ist das Apothekengebäude selbst oder ein Teil desselben historisch von Interesse oder Bedeutung? (In jedem Fall wird ein Bild evtl. Foto der Apotheke erbeten) Die Löwen-Apotheke wurde am 7. Oktober
1944 total zerstört und wurde 1946-1947 wieder aufgebaut. Ein Bild
der früheren Apotheke ist nicht mehr vorhanden.

13. Wie lange befindet sich die Apotheke im selben Gebäude, oder wo lag sie früher (evtl. seit wann zerstört)?

immer auf demselben Grundstück.

14. Besteht Möglichkeit des Ankaufs pharmaziegeschichtlicher Werke sowie älterer Jahrgänge (gebunden oder ungebunden bis 1945) von nein, da alles verbrannt.

Pharmazeutische Zeitung

Apotheker-Zeitung

Süddeutsche Apotheker-Zeitung

Pharmazeutische Centralhalle

Schweizer Apotheker-Zeitung

Pharmazeutische Post

Archiv der Pharmazie

Handbuch der Apothekerschaft

Jahresberichte der Pharmazie

Pharmazeutische Monatshefte

Da es sich um die Erfassung und Rettung wertvollen pharmaziegeschichtlichen Kulturgutes und wichtiger Unterlagen zum Quellenstudium der Geschichte unseres Standes handelt, die ich bestrebt bin, in einem Gesamtarchiv zusammenzufassen, um es nach Abschluß meiner Arbeiten den Fachkreisen zugänglich zu machen, wäre ich Ihnen für eine möglichst genaue Beantwortung vorstehender Fragen sehr dankbar.

Ich beabsichtige in Kürze die Auswertung der einzelnen Fragebogen vorzunehmen und zu veröffentlichen, um so eine Grundlage zu schaffen, auf der weitere Forschungen möglich sind und möchte dabei auch Ihr Material verwenden.

Hochachtungsvoll!

Dr. Helmut Vester

Am

Herrn Apotheker **Dr. Helmut Vester**

Löwen-Apotheke

(22a) Düsseldorf

Doppel
Zweite Zusendung des Fragebogens mit der
herzlichen Bitte um baldmöglichste Rücksendung

An alle Apotheken!

Fragebogen

zur Erforschung der Geschichte der deutschen Apotheken (Angaben
auch über noch zerstörte Apotheken u. Neu-Konzessionen erbeten).

(Bitte mit Maschinenschrift oder Tintenstift ausfüllen.)

Löwen-Apotheke
Ludwig Blümlein
Emmerich a. Rh.

1. Ort, Straße, Nr. Emmerich, Gasthausstraße 22
2. Name der Apotheke Ludwig Blümlein
3. Jähriger Besitzer (seit wann?) Ludwig Blümlein seit April 1937
4. Besitzerfolge (möglichst mit Datenangabe) bis April 1937 Gottfried Blümlein
von April 1937 Ludwig Blümlein
5. Apotheken-Betriebsrecht (~~Privileg~~, Realkonzession, ~~Personalkonzession~~)
6. Gründungsdatum sämtliche Akten bei einem Totalschaden 1944 verlorengegangen
7. Welche Gründungsakten, Privilegien, Konzessions- oder sonstige Urkunden sind noch vorhanden? (Evtl. Abschrift oder Fotokopie erbeten) ---
8. Existiert eine Ortschronik? --- Wo erschienen und einzusehen? ---
Enthält sie Ausführungen über die Geschichte Ihrer Apotheke? ---
9. Wurde die Geschichte Ihrer Apotheke bereits bearbeitet (von wem?) ---
Wo erschienen? ---
Festschrift oder Zeitungsartikel erbeten (evtl. nur leihweise).
10. In welchen Chroniken, Jahrbüchern, Heimat(Jahr)büchern, Stadtbüchern, Stadtgeschichten, Heimatgeschichten usw. befinden sich apothekengeschichtliche Abhandlungen und Aufsätze Ihrer Stadt und Ihres Kreises? ---
11. In welchem Archiv, Bibliothek, Regierungsakten, Gesundheitsamt, Kirchenbüchern, Grundbüchern, Gerichtsakten oder Ratsakten befinden sich Unterlagen zum Quellenstudium über die Geschichte Ihrer Apotheke, der Apotheken Ihres Ortes und Ihrer Umgebung? ---
12. Ist das Apothekengebäude selbst oder ein Teil desselben historisch von Interesse oder Bedeutung? (In jedem Fall wird ein Bild evtl. Foto der Apotheke erbeten) ---

German
Geschäftlich

Lelt
Löwen-Apoth. i. Gummen

An die
Löwen-Apotheke,

Düsseldorf.
Schwanenmarkt 25.



Real.

Auf diesen Leinwand sind die Gimborsche Gölke in
 gelbem Glaspapier, damit dieselbe aufbewahrt in gelbes
 Wachsblei, am 1. Februar 1801, 1802, 1803, 1804, 1805, 1806, 1807, 1808, 1809, 1810, 1811, 1812, 1813, 1814, 1815, 1816, 1817, 1818, 1819, 1820, 1821, 1822, 1823, 1824, 1825, 1826, 1827, 1828, 1829, 1830, 1831, 1832, 1833, 1834, 1835, 1836, 1837, 1838, 1839, 1840, 1841, 1842, 1843, 1844, 1845, 1846, 1847, 1848, 1849, 1850, 1851, 1852, 1853, 1854, 1855, 1856, 1857, 1858, 1859, 1860, 1861, 1862, 1863, 1864, 1865, 1866, 1867, 1868, 1869, 1870, 1871, 1872, 1873, 1874, 1875, 1876, 1877, 1878, 1879, 1880, 1881, 1882, 1883, 1884, 1885, 1886, 1887, 1888, 1889, 1890, 1891, 1892, 1893, 1894, 1895, 1896, 1897, 1898, 1899, 1900, 1901, 1902, 1903, 1904, 1905, 1906, 1907, 1908, 1909, 1910, 1911, 1912, 1913, 1914, 1915, 1916, 1917, 1918, 1919, 1920, 1921, 1922, 1923, 1924, 1925, 1926, 1927, 1928, 1929, 1930, 1931, 1932, 1933, 1934, 1935, 1936, 1937, 1938, 1939, 1940, 1941, 1942, 1943, 1944, 1945, 1946, 1947, 1948, 1949, 1950, 1951, 1952, 1953, 1954, 1955, 1956, 1957, 1958, 1959, 1960, 1961, 1962, 1963, 1964, 1965, 1966, 1967, 1968, 1969, 1970, 1971, 1972, 1973, 1974, 1975, 1976, 1977, 1978, 1979, 1980, 1981, 1982, 1983, 1984, 1985, 1986, 1987, 1988, 1989, 1990, 1991, 1992, 1993, 1994, 1995, 1996, 1997, 1998, 1999, 2000, 2001, 2002, 2003, 2004, 2005, 2006, 2007, 2008, 2009, 2010, 2011, 2012, 2013, 2014, 2015, 2016, 2017, 2018, 2019, 2020, 2021, 2022, 2023, 2024, 2025, 2026, 2027, 2028, 2029, 2030, 2031, 2032, 2033, 2034, 2035, 2036, 2037, 2038, 2039, 2040, 2041, 2042, 2043, 2044, 2045, 2046, 2047, 2048, 2049, 2050, 2051, 2052, 2053, 2054, 2055, 2056, 2057, 2058, 2059, 2060, 2061, 2062, 2063, 2064, 2065, 2066, 2067, 2068, 2069, 2070, 2071, 2072, 2073, 2074, 2075, 2076, 2077, 2078, 2079, 2080, 2081, 2082, 2083, 2084, 2085, 2086, 2087, 2088, 2089, 2090, 2091, 2092, 2093, 2094, 2095, 2096, 2097, 2098, 2099, 2100, 2101, 2102, 2103, 2104, 2105, 2106, 2107, 2108, 2109, 2110, 2111, 2112, 2113, 2114, 2115, 2116, 2117, 2118, 2119, 2120, 2121, 2122, 2123, 2124, 2125, 2126, 2127, 2128, 2129, 2130, 2131, 2132, 2133, 2134, 2135, 2136, 2137, 2138, 2139, 2140, 2141, 2142, 2143, 2144, 2145, 2146, 2147, 2148, 2149, 2150, 2151, 2152, 2153, 2154, 2155, 2156, 2157, 2158, 2159, 2160, 2161, 2162, 2163, 2164, 2165, 2166, 2167, 2168, 2169, 2170, 2171, 2172, 2173, 2174, 2175, 2176, 2177, 2178, 2179, 2180, 2181, 2182, 2183, 2184, 2185, 2186, 2187, 2188, 2189, 2190, 2191, 2192, 2193, 2194, 2195, 2196, 2197, 2198, 2199, 2200, 2201, 2202, 2203, 2204, 2205, 2206, 2207, 2208, 2209, 2210, 2211, 2212, 2213, 2214, 2215, 2216, 2217, 2218, 2219, 2220, 2221, 2222, 2223, 2224, 2225, 2226, 2227, 2228, 2229, 2230, 2231, 2232, 2233, 2234, 2235, 2236, 2237, 2238, 2239, 2240, 2241, 2242, 2243, 2244, 2245, 2246, 2247, 2248, 2249, 2250, 2251, 2252, 2253, 2254, 2255, 2256, 2257, 2258, 2259, 2260, 2261, 2262, 2263, 2264, 2265, 2266, 2267, 2268, 2269, 2270, 2271, 2272, 2273, 2274, 2275, 2276, 2277, 2278, 2279, 2280, 2281, 2282, 2283, 2284, 2285, 2286, 2287, 2288, 2289, 2290, 2291, 2292, 2293, 2294, 2295, 2296, 2297, 2298, 2299, 2300, 2301, 2302, 2303, 2304, 2305, 2306, 2307, 2308, 2309, 2310, 2311, 2312, 2313, 2314, 2315, 2316, 2317, 2318, 2319, 2320, 2321, 2322, 2323, 2324, 2325, 2326, 2327, 2328, 2329, 2330, 2331, 2332, 2333, 2334, 2335, 2336, 2337, 2338, 2339, 2340, 2341, 2342, 2343, 2344, 2345, 2346, 2347, 2348, 2349, 2350, 2351, 2352, 2353, 2354, 2355, 2356, 2357, 2358, 2359, 2360, 2361, 2362, 2363, 2364, 2365, 2366, 2367, 2368, 2369, 2370, 2371, 2372, 2373, 2374, 2375, 2376, 2377, 2378, 2379, 2380, 2381, 2382, 2383, 2384, 2385, 2386, 2387, 2388, 2389, 2390, 2391, 2392, 2393, 2394, 2395, 2396, 2397, 2398, 2399, 2400, 2401, 2402, 2403, 2404, 2405, 2406, 2407, 2408, 2409, 2410, 2411, 2412, 2413, 2414, 2415, 2416, 2417, 2418, 2419, 2420, 2421, 2422, 2423, 2424, 2425, 2426, 2427, 2428, 2429, 2430, 2431, 2432, 2433, 2434, 2435, 2436, 2437, 2438, 2439, 2440, 2441, 2442, 2443, 2444, 2445, 2446, 2447, 2448, 2449, 2450, 2451, 2452, 2453, 2454, 2455, 2456, 2457, 2458, 2459, 2460, 2461, 2462, 2463, 2464, 2465, 2466, 2467, 2468, 2469, 2470, 2471, 2472, 2473, 2474

Lehrmann jedoch 1 Korb 4 Pfaffen, weil doch mehr zu zeigen
größer ist.

In der Folgezeit vermehrte sich die Anzahl der Agaffiken
im Em. zunächst auf 3, dann auf 2, nicht bewilligt für fünf
Wks. Die übrig gebliebenen waren die Löwen in die Adles-
agaffiken.

Darf hoffen wir für die Reihe der in den alten Löwen und
Agaffiken begründeten Familien zurück. Dabei kommen wir
zunächst zu einem Namen, der noch heute in Em. geläufig
ist: von Gimborn. Der erste dieser Namen, der in Em. eine
Agaffike besaß, war der in Dezember 1787 oder Anfang eines Ds.
v. Gimborn geborene Meßiasch Julianus v. Gimborn (in
Em. gest. 1794). Es handelt sich hierbei um die Adlesag-
affike, die 1787 entstanden sein soll (in der Rheinländer Zeit-
schrift ist eine Angabe der familiären Zusammenhangs mit
„Altes Markt“ genannt. Diese Nachfolger sind: sein 1769
geborenes Vater Josef Rainer (gest. 1810 im 51. Lebensjahr), dessen
1801 geborenes Vater Andreas Rainer (gest. 1879), dessen Sohn
Friedrich, Vorkauf der ersten v. G. in Em. dann kam die
Agaffike an Hilff Bisselmann und Künster (geb. 1834, gest.
1909) u. 1909 übernahm sie dessen Vater Adolf (geb. 1859,
gest. 1934), dessen Wilhelm Hübner für wieder zu sein für
aus der Agaffiken Dreeseu eingekauft.

Als Besitzer der Löwenagaffiken werden genannt Rainer
Josef, geb. 1768, Agaffiken Karl Pieper, geb. 14. 12. 1795
(vorheres war Eschepied). Agaffiken Kaspar Remisch Smith,
geb. 1803 in Em., kaufte die Speichersche Agaffiken mit
Hilff C. Rother für 6000 Gulden in einer geschätzten Rente

Leide Agaffehn Smith in d. Gimboren handhaben im
Jahr 1830 ein reichhaltiges Geschäft die Maximierung
ihres Offiziums durch Leitung der d. G. Gimboren
Laboratoriums für die d. G. Gimboren
Gimboren des Westermanns angelegt bei 500 Gimboren
die Maximierung mit der Maximalität, bei 1000 Gimboren
die Agaffehn wieder zu kommen. Die d. G. Gimboren
genügend in d. d. Gimboren 1834. Die d. G. Gimboren
nicht für die d. G. Gimboren des Westermanns
den Gimboren mit 1 Gimboren die Agaffehn in d. G. Gimboren
eine Maximierung der Maximierung der d. G. Gimboren
Leide wieder, die d. G. Gimboren die d. G. Gimboren
den Gimboren, die d. G. Gimboren die Maximierung der Maximierung
die Agaffehn, die d. G. Gimboren die d. G. Gimboren
Gimboren des Westermanns 1838, die d. G. Gimboren
von Gimboren der Maximierung der d. G. Gimboren
des. d. d. 1838 handhaben wird, die d. G. Gimboren

Im 1. März 1840 genehmigt. die Abrechnung über den
des Hauptkapital in die Lössungsgasse wurde der Hauptkapital.
Hauptkapital No. 519 nebst der Hauptkapital in die Lössungsgasse
Hallen, der für 1861 an die Lössungsgasse Halle nebst der. 1866
war Hermann von Gelder Eigentümer der selben. Der
Kauf 1886 kaufte für die Lössungsgasse Halle Blümlin
gab am 15. Aug 1858 in Grefrath, Kreis Kempen. Es erfolgte
seiner gesetzlichen Ausbildung in Grefrath in Geldern,
Düsseldorf, Hamburg, Krefeld, im Lehrerseminar
Fresenius in Wiesbaden, studierte auf der Universität
in Freiburg, besuchte 1855 das Hochschulgymnasium in. kaufte
1866 die Lössungsgasse in Ess., die 1937 April 1. für
seinen Vater Ludwig übernahm. Es gründete in Ess. eine
offizielle gewerkschaftliche Freiheit, deren Leitung 1912
seiner Vater Wilhelm übernahm.

Kaufvertrag: Auf Veranlassung wurde am 2. Okt.
1944 beide Lössungsgasse in Wiesbaden gekauft. Der Ludwig
Blümlin stellt die Lössungsgasse wieder unter Aufsicht.
gebaut in. für die im Geist der Lössungsgasse nebst der
Werkstatt.

Wirtschaftsgeschichte des Rath Commerce von 1870 bis 1914.

N. 36. 2. 23. Dr. rer. pol. L. Hübner.

Gemeinschaft von Gimboren gegründet 1855 unter der Obw. Kaffee-
ka in der Hainstraße eine gemeinnützige pharmazeutische
Etablik, die mit Kaffee aus Effenen, Kaffee aus Kaffee
erzeugte. Kaffee aus der Gaffelhaltung von Kaffee fingen.
Doch wurde die Etablik von der Gaffel in Gaffelhaltung
verändert. Altpapierfabrik unter der Hainstraße in L. Kaffee,
wo die Etablik in Gaffelhaltung unter der Hainstraße in
Holland fang in der Gaffelhaltung in Gaffelhaltung.
Gaffelhaltung einer Kaffeehaltung in der Gaffelhaltung
Kaffeehaltung & Kaffeehaltung fangen Kaffee. Im Jahre 1855
wurde eine neue Etablik der Kaffeehaltung, die
1898, 1900 & 1906 durch Kaffeehaltung Kaffeehaltung der
Gaffelhaltung. In der Gaffelhaltung Kaffeehaltung die Kaffee-
haltung Kaffeehaltung Kaffeehaltung Kaffeehaltung. Gimboren Kaffee-
haltung Kaffeehaltung Kaffeehaltung Kaffeehaltung in Kaffeehaltung
Gaffelhaltung. Kaffeehaltung & Kaffeehaltung Kaffeehaltung Kaffeehaltung. Im
Jahre 1909 erfolgte die Kaffeehaltung in einer Kaffee-
Kaffeehaltung Kaffeehaltung Kaffeehaltung von 1 Mill. Mark. Von
der Kaffeehaltung Kaffeehaltung Kaffeehaltung Kaffeehaltung 150 Kaffee-
haltung Kaffeehaltung. 1935 wurde der Kaffeehaltung Kaffeehaltung
Gimboren. Kaffeehaltung in Kaffeehaltung Kaffeehaltung. Kaffeehaltung
Kaffeehaltung von L. Kaffee. 1944 wurde die Kaffeehaltung Kaffeehaltung
Kaffeehaltung.

Düsseldorfer Gefäßk. Bd. 43.

Leitungen für Gefäßk. und Niederschlag.
Verlag E. Kitz, Düsseldorf 1940.

Die Düsseldorfer Gefäßk.

Prof. Dr. Julius Bröcking.

N. 52. 9. 1588. Gefäßk. von Mattheys Bril,
Gefäßk. im Glas für Frau von Groinsheim
(Grafenschaft Groinsheim bei Tübingen).

1588 zwei Gefäßk. von Hendrich Breyell,
Gefäßk. bei Brimmerich.

N. 56. 1811 Leinwand 65 Gefäßk. im Gefäßk. von
nach J. Bräuer Brimmerich.

a) Brimmerich. Gefäßk. von Johann Caspar v. Gimbom,
J. J. Fischer.

b) Tübingen. Gefäßk. von Peter Seeger.

N. 61. 1841 hiesige Gefäßk. Dr. Müller im Jahre 1841
nachgekauft. Gefäßk. für Brimmerich in
nachgekauft für 1842 an den Gefäßk. Müller
zu Bräuerich.

N. 121. 1641 Jan. 22.

Gefäßk. in Weinländer Gisbert Morheim
all Längen in Tübingen aufgenommen.

Krüdewig
Stadtarchiv
Stadt - Emmerich

Emmerich

den 16. März 47.

Myr geachtetes Herr!

Gern bin ich Ihnen dankbar
bek. die Ggoffen in Emmerich
aufgenommen. Herr Ggoffen
• Lieder. Blümlein den Sie sehr mir
geachtet, den von seinem Nachbarn
in der deutschen Ggoffen Zeitung
veröffentlichten Aufsatz abgefasst.
• Gen. Die Aufsätze liegt bei. Wenn
sich ich Ihnen eine Reihe Briefe an-
gegeben, die Sie in der deutschen
Koch in. Landbibliothek imessen
• können. In den Akten der Koch.
Anfang sind auf nach Kaufmännern über
Ggoffen in Emmerich aufgeführt, leider

sind die noch natürlich zu noch
nicht zureichend. Wenn sie wieder
geheilt sind, will ich sie entlassen
zu. Ihnen davon Entlassung zu geben.
Wenn ich nun eine Bitte entlassen
zu darf, so bitte ich Sie, mir das
Gegenteil Ihrer Arbeit, auch. Ich über
Ernennt zu. Ungenügend gemacht
lassen, um es in diesem Sinne ein-
zuordnen.

Hochachtungsvoll

Herrn.

Lieber und Hochachtungsvoll
zu der Hochachtung.

MITTEILUNG

G. BLÜMLEIN, APOTHEKER

Besitzer der Löwen-Apotheke

EMMERICH a. Rhein, Gasthausstr. 22.

Emmerich den 9^{ten} April 1925

Herrn Herrn Tollern!

Freiung und Ansehen ist alles was ich auf dem Markt und in der Apotheke
in der Apotheke. Ich bin sehr dankbar für die Unterstützung und
in Folge der Unterstützung zu stellen.

mit voll 34

G. Blümlein

Ante Pederick, Annulau der Stadt Emmerich

Zur Zeit Fündigs des Großen salte fummwief
4 Apotheken, welche am 19. Oktober 1781 einer Dis-
putation durch das Obercollagium Medicum unterworfen
wurden. Die Gimbren'sche wurde in gutem Zustande
befunden; und damit dieselbe auf französisch in ge-
nauer Ausfaffung gehalten werde, wurde dem Insaber
die Zusicherung gegeben, daß bei einer künftigen
etwa nöthig werthenden Reduction der überflüssigen
Apotheken diese noch seinem Fortdauern erhalten werden
sollten. Die Vismars'sche war zwar mit einem großen
Horräffen an Medicamenten, aber doch hinlänglich da-
mit versehen. Die Ritter'sche befand sich in sehr gutem
Zustande; weshalb auch diese bei einer erforderlichen
Reduction der allzuzahlreichen Apotheken in fummwief
in Betracht ihrer guten Ausfaffung erhalten bleiben
sollten. Die Vismarsman'sche wurde in schlechter Aus-
faffung angetroffen; deshalb wurde der Plitters
Vismarsman anbehalten, jene Apotheke in der Zeit von
zwei Monaten, unter Androhung mancher Strafe,
in Stand zu setzen und, weil der bisherige Preis
für denselben, da er zum Verkauf bestimmt worden, das
Officium eines Preisers nicht mehr vorzuziehen
könnte, sofort einen andern geöflich recomminiren
und vom Ober-Medizinal-Collegium confirmiren
und preislos anzunehmen. Hierfür für eine jede
Apotheke vom Hofratz fäßte für die Disputation liqui-
dation 16 Fl. 6 Gr. mußte jeder Apotheker 8 Fl. 3 Gr.
nächst 1 Fl. 3 Gr. Kanzlei- und Hingelgebühren immer
falls eine Bescheinigung an den Rath und Rendanten
des Obercollagiums Dr. Wosman franco einreichen;
allzu weil Gimbren eine kleine Familie hatte,

1748 wurden als Gelehrte vorgeföhrt:

1.) Joh. Nicolaus Schumann. for fette in Kotho gelehrt
u. handt felen 40 J. in der Praesid. Hordam war
er in Paduborn, Linsfeld u. Münster gewesen. for
besaß die Lötlinne Approbation.

1750 fuhr er ferner Hellen in Bilsfeld von
Lütphen.

2.) Friedr. Joh. Stuhlmann. for fette in Cosbach (Waldeck)
gelehrt u. war approbirt.

3.) Franz Joh. Rys. for fette in Amsterdam b. seinem
Vater gelehrt u. praktizirte 9 J. Hordam war
er in Rees u. Nymegen u. besaß die Approbation.

(N. den Akten des Emmericher Stadtarchivs v. J. 1748.)

folgte der Verkauf stellt die 8 Fl. 3 Gr. auf 4 Fl.
halb. Fünfundfatta damals kaum 4000 Fünfund-
zwei, und die Zahl der Apotheken ist in der Folge
auf drei vervielfacht worden. Jetzt zählt die Stadt
ungefähr 8000 Fünfundzwei und hat nur zwei
Apotheken, von denen die eine im Hofe des
Königs des langmannten Gimbren sich befindet.

Aus dem Institut f. exp. d. Med. u. d. d. Med.
Medizin. Akademie in Düsseldorf

Wilhelmine Döring: „Das Medizinalwesen
^(auf Lorchers)
im alten Fürstentum“

(Vom Beginn des neuen Kaiserthums bis 1850)

Tips. Klevé 1939; Druck von F. Loss Wien.
K. f. Klevé.

Henrich von Breyell, Apotheker in Emmerich wird urkundlich 1592-
1607 genannt
Vergleiche Urkunde von 1585 März 13 im Archiv des Freiherrn von Hö-
vel zu Gnadenthal bei Kleve.

mitgeteilt von Herrn Dr. W. Res
Statist. Landesaussch. L. Hof
25.9.1950 V.

53299	46/4	1. Apotheke zu Emmerich. Besitzer : Spicker, Müller, Bauch, von Gelder, Blümlein Bd. 1 1827-1897
52889	23/6	Löwenapotheke (1. Apotheke) zu Emmerich. Besitzer : Blümlein Bd. 2 1897-1937
53296	46/3	Apotheke zu Emmerich. Besitzer : von Gimborn, Dissel- mann Bd. 1 1821-1879
52890	23/2	Adlerapotheke (2. Apotheke) zu Emmerich. Besitzer : Disselmann Intus : Bauplan Bd. 2 1880-1936
53368	29/8	Adlerapotheke zu Emmerich. Besitzer : Disselmann 1945-1952

Blümlein, G.

(1885)

1908 Inh. d. Apoth. = Emmerich/D'dorf
einer

Blümlein, Gottfried

*
+ . . . 1941

(vgl.: Ap. Hilde Tittelbach geb. Engels * 1910 =
Emmerich; vgl.: Ap. Ludwig (Blümlein-Emmerich)

vgl.

VA - Biogr. Nr.

1869

Blimlein, Gottfried

Ap. = Emmerich Rh. verlobt mit
Nettchen Lieven (M.-fledboch) : Sept.
1886

Ph. Ztg. 31 (1886), 554

Blümlin, Gottfried

Fa. Ap. p. Bl. = Emmerich - Die Fa.

Ap. H. Samfelder das. ist gel.

(hdl. reg. Eintrag.)

Ph. Zp. 31 (1886), 626

Blumlein, [Gottfried]

Bes. d. (n.) Apoth. = Emmerich [nach

Ap. von Jelder]

Regierung Düsseldorf,
Hauptstaatsarchiv (Schloß Kalkum)

No. 53299 Band: 1 (1827-1897)
n. No. 52889 " 2 (1897-1937)

BLÜMLEIN, Gottfried

geb. 25.5. 1858 in Grefrath b.Kempen

Emmerich, Löwen-Apotheke

Gottfried Blümlein, Emmerich. Dtsch.Apothe-
ker-Ztg.51(1936) 1157

BLÜMLEIN, Gottfried

geb. 25.5.

Emmerich, Apotheke

Gottfried Blümlein, Emmerich. Dtsch.Apo-
theker-Ztg. 53(1938) 671

Blümlein Ludwig

(1924)

* 29. IX. 1895, Emmerich

Bes. = Emmerich Löwen- Apoth.

(Vat. Ap. Pottgr. Bl.; die Tocht. v. Ap. Pottgr. Bl. war
m. Ap. Ludwig; Engels, Bes. d. Adl. Apoth. = Hermann,
deren Tocht. Hild Engels (selbst Ap.) — m. Ap. Kunst Tiel-
bach)

VA - Biogr. Nr.

1152

BLUMLEIN, Ludwig

Emmerich/Rh., Löwen-Apotheke.

Blumlein, Ludwig

1937 in der Löwen-Ap.: Emmerich
1938 alt P.
=

Ludwig Blumlein (1895/1924)✓

1953 alt B. d. Löwen-Apoth. in Emmerich (R.)
Friedrichstr. 22

(zusammen mit Apoth. Ludwig Engels / Hermann
Kurt T. Helbach /
Ludwig Gottfried Blumlein

Blinnlein, Ludwig
~~Rente~~ d. Löwen-Apoth. =
Emmerich / pachtete sie!

Ap. Ztg. 52 (1937), 612, 710

Blümlein, Ludwig

Ap. = Emmerich

(vgl.: Ap. Hilde T. Melbach, geb. Engels;
vgl.: Ap. Gottfr. Blümlein; ...)

vgl.

VA - Biogr. Nr.

1869

107

Löwen-Apotheke

Ludwig Blümlein
Emmerich a. Rh.

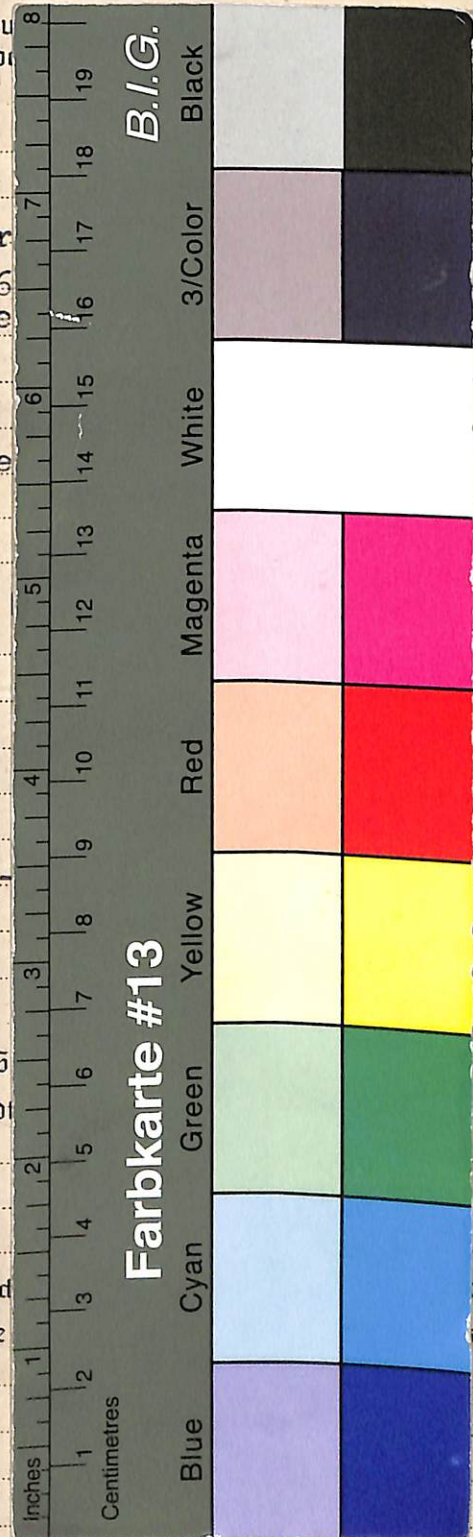
An alle Apotheken!

Fragebogen

zur Erforschung der Geschichte der deutschen Apotheken
(Angaben auch über zerstörte Apotheken)

1. Ort, Straße, Nr. Emmerich a. / R h. Gasthausstr.
2. Name der Apotheke Löwen-Apotheke
3. jetziger Besitzer (seit wann?) Ludwig Blümlein Besitzer
4. Besitzerfolge (möglichst mit Datenangabe) Apotheker Rauch 1866
van Geldern 1866, Apotheker Gottfried Blümlein
1937 habe ich, Apotheker Ludwig Blümlein die
Pächter übernommen.
5. Apotheken-Betriebsrecht (Privileg, Realkonzession, Personalkonzession) Re
6. Gründungsdatum Akten verbrannt (unbekannt)
7. Welche Gründungsakten, Privilegien, Konzessions- oder sonstige Urkunden
oder Fotokopie erbeten) keine
8. Existiert eine Ortschronik? nein Wo erschienen und einzusehen?
Enthält sie Ausführungen über die Geschichte Ihrer Apotheke? ..
9. Wurde die Geschichte Ihrer Apotheke bereits bearbeitet (von wem)?
Wo erschienen?
Festschrift oder Zeitungsartikel erbeten (evtl. nur leihweise).
10. In welchen Chroniken, Jahrbüchern, Heimat(Jahr)büchern, Stadtbüchern, S
befinden sich apothekengeschichtliche Abhandlungen und Aufsätze Ihrer Stadt
Stadtarchiv Emmerich
11. In welchem Archiv, Bibliothek, Regierungsakten, Gesundheitsamt, Kirchenbüch
Ratsakten befinden sich Unterlagen zum Quellenstudium über die Geschichte
Ortes und Ihrer Umgebung?

12. Ist das Apothekengebäude selbst oder ein Teil desselben historisch von Interesse oder Bedeutung? (In jedem Fall
wird ein Bild evtl. Foto der Apotheke erbeten) Die Löwen-Apotheke wurde am 7. Oktober
1944 total zerstört und wurde 1946-1947 wieder aufgebaut. Ein Bild
der früheren Apotheke ist nicht mehr vorhanden.

Löwen-Apotheke
Ludwig Blümlein
Emmerich a. Rh.

Blümlein

Dieses Digitalisat enthält den Original-Fragebogen, gegebenenfalls gemeinfreie Anlagen und die zugehörigen biographischen Karteikarten aus Vesters Archiv zur Apothekengeschichte. Der entsprechende Katalogeintrag mit weiteren Angaben und Normdatensätzen findet sich im Nachlassportal Kalliope (<http://kalliope-verbund.info/DE-611-BF-71912>). Dem Katalogeintrag sind weiterführende Hinweise auf Materialien zu entnehmen, die aus archiv- oder urheberrechtlichen Gründen nicht veröffentlicht werden können und auf Antrag im Archiv (www.uniklinik-duesseldorf.de/vester) einsehbar sind.

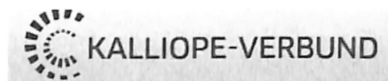
Nota bene: Unveröffentlichte Anlagen, die teilweise von erheblichem Umfang und historisch bedeutsam sein können, werden gegebenenfalls im jeweiligen Katalogeintrag des Nachlassportals Kalliope näher beschrieben. Darüber hinaus hat der Bestandsbildner Dr. Vester viele Ortsmappen mit Begleitmaterial (Zeitungsausschnitte, Kopien aus Publikationen oder Archivalien) angereichert.

This scan contains the original questionnaire together with related biographical index cards. The corresponding catalogue entry with further information is part of the online portal Kalliope. Please note, that this questionnaire might be accompanied by extensive material which cannot be published online due to copyright or other legal restrictions. Such sources are described in detail in the Kalliope catalogue entry and can be studied in the archive in Düsseldorf.

Katalog:

Nachlass-Portal Kalliope

<https://kalliope-verbund.info>



Archiv:

Institut für Geschichte, Theorie und Ethik der Medizin

Medizinische Fakultät der Heinrich-Heine-Universität

Moorenstr. 5, D-40225 Düsseldorf, Germany

Tel. +49 (0)211/81-06464 <bibgte@hhu.de>

www.histmed.hhu.de

Zitierweise: *UnivInst HistMed Ddf / VAA /*

+ top[ographisch; oder: bio(graphisch)] + Signatur



Projekt:

Erschließung und Digitalisierung apothekenhistorischer Fragebögen (1925-55) und Korrespondenz in „Vesters Archiv“ für die Gemeinsame Normdatei (GND),

gefördert durch die Deutsche Forschungsgemeinschaft (Nr. 504014379)

<https://www.uniklinik-duesseldorf.de/vester>



Digitalisate:

Forschungsdaten-Repositorium Zenodo

https://zenodo.org/communities/univinsthistmedddf_vaa_

