

SAMARQAND VILOYATIDA QASHSHOQLIK DARAJASIGA TA'SIR ETUVCHI OMILLAR TAHLILI

J.Yaxshilikov¹ B.Janzakov² K.Daminov³

1, 2, 3-Toshkent davlat iqtisodiyot universiteti Samarqand filiali

Open access

IJEFI

SJIF 2024: 3.057

IRCID: 0000-0002-7069-5309

Received: Aprel, 2024

Revised: May, 2024

Accepted: May, 2024

Published: June, 2024

Funding source for publication:

Samarkand branch of Tashkent state
University of Economics

Annatsiya: Ushbu maqolada Samarqand viloyatidagi qashshoqlik darajasi va unga ta'sir etuvchi asosiy omillar ta'siri statistik tahlil qilingan va makroiqtisodiy ko'rsatgichlarning ta'siri regression modellar orqali o'rganildi.

Kalit so'zlar: qashshoqlik, sanoat, investisiya, regression model.

KIRISH

Qashshoqlik nafaqat pul etishmasligi, balki insonning asosiy ehtiyojlarini qondira olmaslikni o'z ichiga olgan ko'p qirrali hodisadir. Mintaqada qashshoqlik darajasi individual va jamiyat darajasiga ta'sir qiluvchi ko'plab omillarga bog'liq. Malumki O'zbekiston respublikasida kam ta'minlanganlik darajasi 2000-yildagi 24 foizdan 2020-yilda 11,5 foizgacha pasaygan bo'lsada ba'zi bir viloyatlar kesimida bu ko'rsatkich 14-15 foizni tashkil etib qolmoqda. Shu sababdan kambag'allik darajasini mintaqalar kesimida qisqartirish strategiyasini ishlab chiqish va unga ta'sir etuvchi asosiy omillar tahlili ahamiyat kasb etib kelmoqda.

Siyosiy barqarorlik investitsiya muhiti va iqtisodiy rivojlanishga bevosita ta'sir qiladi. Siyosiy beqarorlik, shu jumladan mojarolar infratuzilmaning yomonlashishiga, kapital va iste'dodlarning chiqib ketishiga olib kelishi mumkin, bu esa qashshoqlikni yanada kuchaytiradi. Ta'lim, sog'liqni saqlash, uy-joy va ijtimoiy xizmatlarning sifati va mavjudligi ham qashshoqlik darajasiga sezilarli ta'sir ko'rsatadi. Ta'lim sifatining pastligi yuqori maoshli ish istiqbollarini pasaytiradi va zaif sog'liqni saqlash tizimi aholining kasallanishini oshiradi, bu esa qashshoqlikka olib keladi Demografik vaziyat, masalan, past turmush sharoitida tug'ilishning yuqori darajasi va migratsiya jarayonlari mintaqada iqtisodiyotiga bosimni kuchaytirishi mumkin. Yoshlar bilan bandlik muammolari, ayniqsa tug'ilish darajasi yuqori bo'lsa, ijtimoiy norozilik va qashshoqlik darajasini yanada kuchaytiradi. Texnologik rivojlanishdagi kechikish mehnat unumdorligini va natijada aholi daromadlarini kamaytirishi mumkin. Rivojlangan infratuzilma va texnologiyalarga ega hududlar global bozordagi o'zgarishlarga yaxshiroq moslashadi, bu esa qashshoqlik darajasini pasaytiradi. Demak, mintaqada qashshoqlik darajasi ko'plab omillarning o'zaro ta'siri natijasidir va uni baholashda omillar tizimining tendensiyasining o'zgarishi tahlili muhim ahamiyat kasb etadi.

Tahlillar uchun Samarqand viloyati makro-iqtisodiy ko'rsatkichlari statistik tahlili va aholining turmush darajasiga ta'sir etuvchi omillar tizimi dinamikasi qaraladi.

Hududlar bo'yicha ma'lum bir ko'rsatkichning respublika ko'rsatkichiga nisbatan ulushi (indeksi) quyidagi formula asosida hisoblanadi.

$$x_i^t = \frac{y_i^t}{z^t} \times 100 \quad 2.1.1$$

bu yerda: x_i^t - hududiy ko'rsatkichning respublika ko'rsatkichidagi ulushi, indeksi; y_i^t - i -chi hududning t -chi yildagi ko'rsatkichi; z^t - t -chi yildagi mamlatat k'rsatkichi.

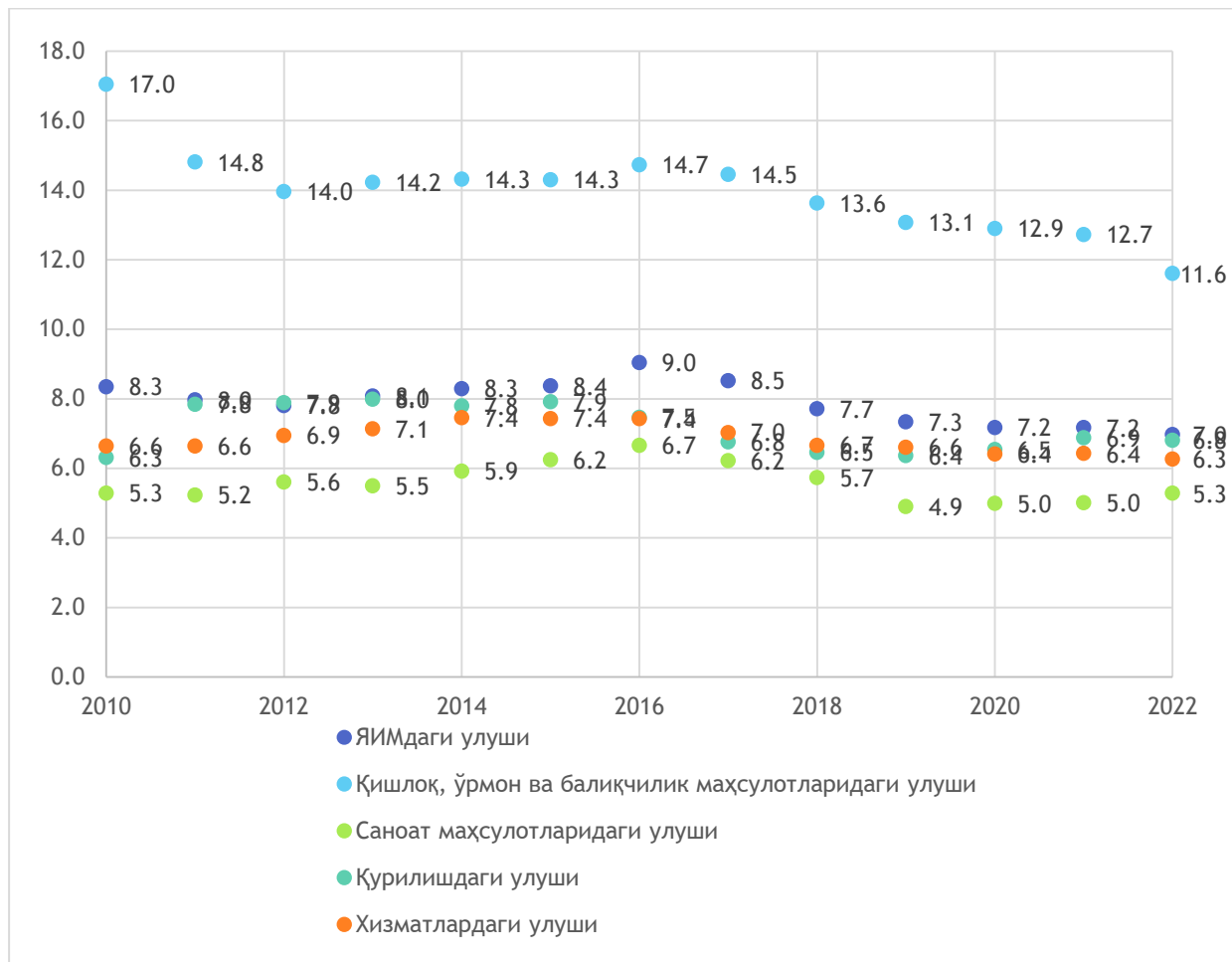
Shuningdek, ma'lum bir vaqt oralig'ida hududiy ko'rsatkichning respublika ko'rsatkichidagi o'rtacha ulushi quyidagicha topiladi.

$$\bar{x}_i^t = \frac{\sum (x_i^{t_1} + x_i^{t_2} + x_i^{t_3} + \dots + x_i^{t_n})}{n} \quad 2.1.2$$

bu yerda: \bar{x}_i^t - vaqt oralig'idagi hududiy ko'rsatkichning respublika ko'rsatkichidagi o'rtacha ulushi; $x_i^{t_n}$ - t -chi yildagi hududiy ko'rsatkichning respublika ko'rsatkichidagi ulushi; n - davrlar soni.

Tahlillar shuni ko'rsatmoqdaki, 2010-2022 yillar mobaynida respublika YaIMda Samarqand viloyatining ulushi o'rtacha 7,89 foizni tashkil etgan bo'lsa, viloyatning jami qishloq, o'rmon va baliqchilik xo'jaligi mahsulotlaridagi o'rtacha ulushi esa 13,87 foizni, sanoat mahsulotlaridagi o'rtacha ulushi 4,7 foizni, qurilishdagi o'rtacha ulushi 7,4 foizni va xizmatlardagi o'rtacha ulushi 6,9 foizni tashkil etgan (4.1.1-rasm).

Ammo, 2010-2022 yillar mobaynida viloyat ko'rsatkichlarining respublika ko'rsatkichlaridagi ulushi bo'yicha tahlillardan ko'rinib turibdiki, 2022 yilda YaIMda viloyatning ulushi (2010-2022 yillar mobaynidagi o'rtacha ulushiga nisbatan) 1,3 foizga, qishloq, o'rmon va baliqchilik xo'jaligi mahsulotlaridagi ulushi 5,4 foizga kamaygan, qurilishdagi ulushi 0,5 foizga va xizmatlardagi ulushi 0,3 foizga o'trgan. Viloyatning YaHM tarkibida tarmoqlarning yalpi qo'shilgan qiymatida eng yuqori ulushni qishloq, o'rmon va baliqchilik xo'jaligi 40,5 foizni tashkil etgan bo'lsada, mazkur ko'rsatkich 2010 yilga nisbatan 15,9 foizga kamaygan. Sanoat (qurilishni qo'shgan holda) ulushi esa 22,1 foizni, bu ko'rsatkich 2010 yilga nisbatan 10,1 foizga ko'paygan.



2.2.1-rasm. Samarqand viloyati ko'rsatkichlarining respublika ko'rsatkichlaridagi ulushi 1 (foizda)

Xizmatlar sohasining ulushi 37,4 foizni tashkil etgan bo'lib, mazkur sohaning ulushi 2010 yilga nisbatan 5,8 foizga oshgan (4.1.1-jadval).

Tahlillar YaHM tarkibida sanoat (qurilishni qo'shgan holda)ning yalpi qo'shilgan qiymati hajmi so'ngi 10 yilda iqtisodiyotning boshqa tarmoqlari hissasiga nisbatan eng yuqori o'sish sur'atiga ega bo'lganligini ko'rsatmoqda. Xususan, YaHM tarkibida sanoatning hissasi 2022 yilda 16,0 foizni, 2010 yilda esa 7,4 foizni tashkil etgan bo'lib, ushbu ko'rsatkich 2022 yilda 2010 yilga nisbatan 8,6 foizga ko'tarilgan. Bu viloyatda sanoatning jadal rivojlanayotganligini ko'rsatadi.

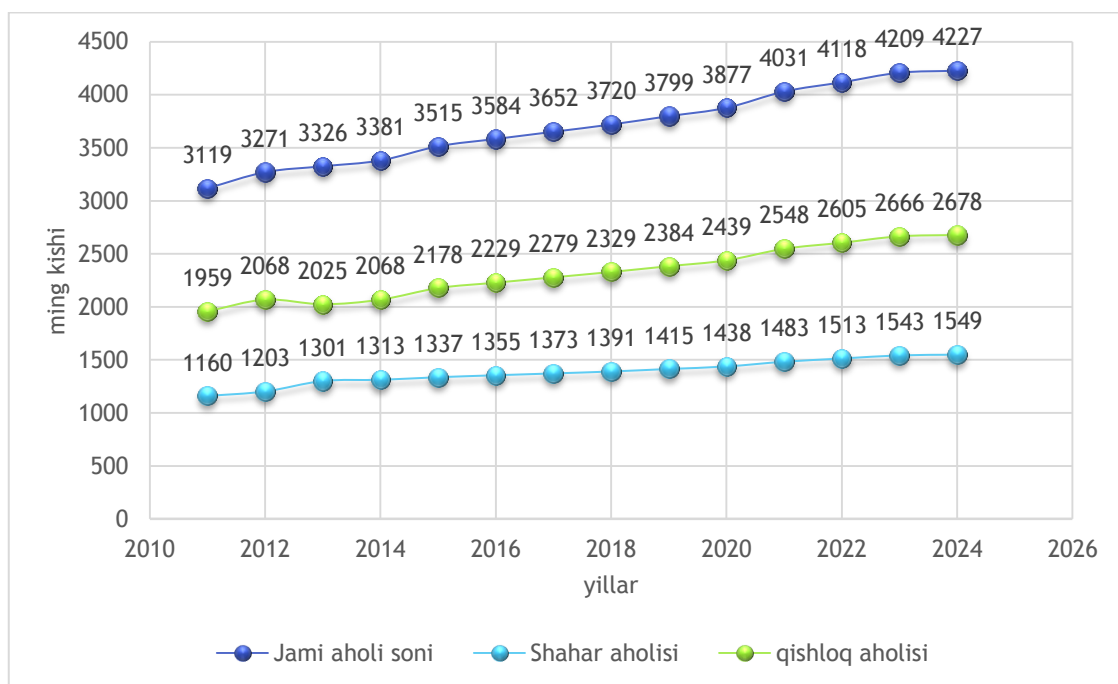
Joriy davrda (2022 y) viloyatda jami 40724 ta korxona va tashkilotlar (dehqon va fermer xo'jaliklarisiz) faoliyat yuritmoqda. Shundan 3719 tasi qishloq, o'rmon va

1 O'zbekiston Respublikasi Samarqand viloyati statistika boshqarmasi ma'lumotlari asosida muallif tomonidan tuzilgan.

baliqchilik xo'jaligi, 7991 tasi sanoat, 3266 tasi qurilish va 21783 tasi xizmatlar sohasidagi korxonalarni tashkil etadi.

Shuningdek, bugungi kunda viloyatda 1908 ta kichik tadbirkorlik sub'ektlari faoliyat ko'rsatmoqda. Shundan 314 tasi qishloq, o'rmon va baliqchilik xo'jaligida, 413 tasi sanoatda, 166 tasi qurilishda va 1015 tasi xizmatlar sohasida faoliyat yuritmoqda.

Bugungi kunda Samarqand viloyatining 36.6 foiz aholisi shahar hududlarida istiqomat qilib kelmoqda. Demografik tahlil shuni ko'rsatmoqdaki 2010 yil yil viloyat aholisi 3119 ming kishini tashkil qilgan bo'lsa 2024 yilga kelib ushbu ko'rsatgich 4227 ming kishini tashkil qilmoqda, 2010-2024 yillar davomida doimiy aholining ortacha yillik o'sishi 2.2 % tashkil qilmoqda.



2.2.2-rasm. Samarqand viloyati aholisi dinamikasi² (ming. kishi)

2010-2024 yillar mobaynida shaharda yashovchi doimiy aholi soni 33,4 % oshgan bo'lsa, bu ko'rsatgich qishloq aholisi uchun 36,7 % foizni tashkil qiladi, Xulosa o'rnida aytishimiz mumkinki viloyatda qishloqda yashovchi aholi ulushi

2 O'zbekiston Respublikasi Samarqand viloyati statistika boshqarmasi ma'lumotlari asosida muallif tomonidan tuzilgan.

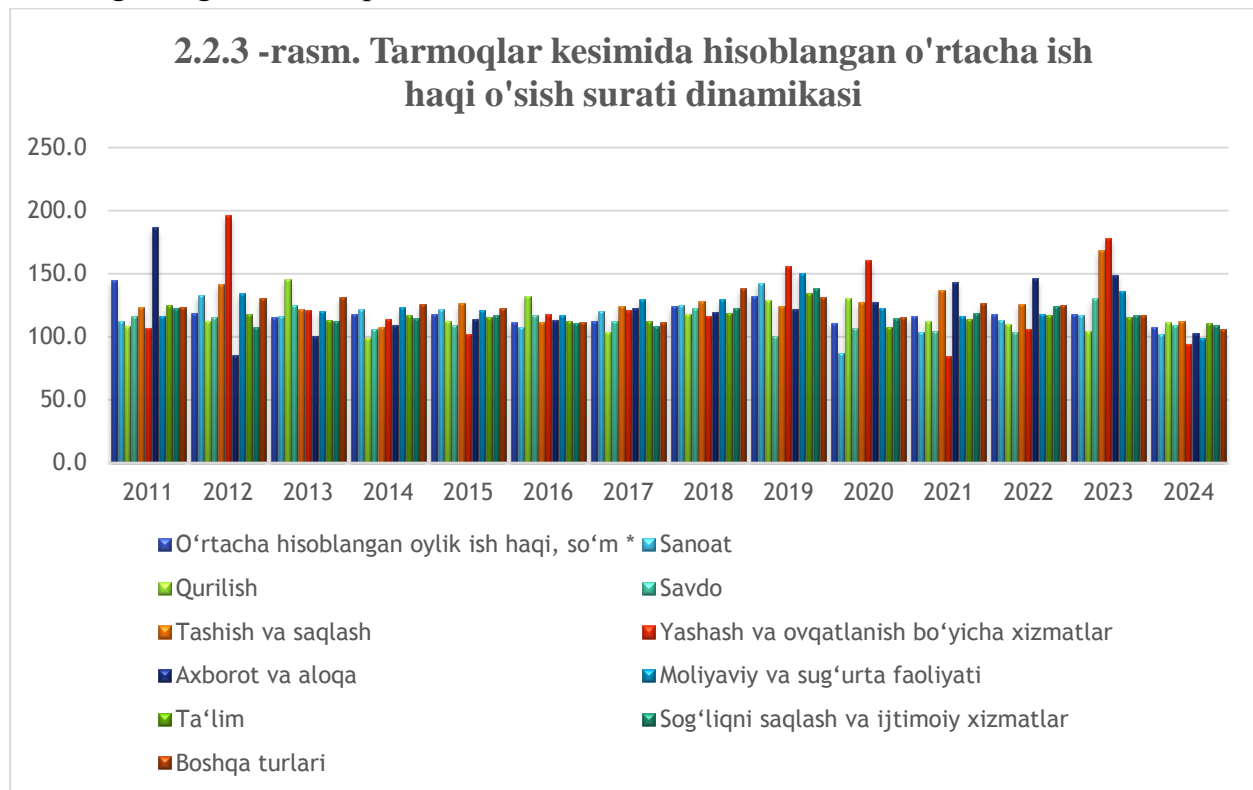
o'sishi dinamikasini ko'rishimiz mumkin, bu esa viloyatda urbanizatsiya darajasining sekinligi va sanoatlashish darajasi yetarlicha emasligini ko'rsatadi.

Ma'lumki, O'rtacha ish haqi mintaqadagi qashshoqlik darajasiga bevosita va bilvosita ta'sir ko'rsatadigan asosiy iqtisodiy ko'rsatkichdir. Bu ko'rsatkich nafaqat iqtisodiy faollik va unumdorlikni aks ettiradi, balki aholining xarid qobiliyatiga va ularning asosiy hayotiy ehtiyojlarini qondirish qobiliyatiga ham ta'sir qiladi. Yuqori ish haqi ishchilarga tovar va xizmatlarni sotib olish uchun ko'proq resurslarni taqdim etadi, bu esa umumiy farovonlikning oshishiga va qashshoqlik darajasining pasayishiga olib keladi. Aksincha, o'rtacha ish haqining pastligi munosib turmush darajasini saqlab qolish uchun zarur bo'lgan daromad darajasini ta'minlay olmasligi mumkin, bu esa qashshoqlikka tushib qolish xavfini oshiradi.

O'rtacha ish haqi iste'mol xarajatlari orqali iqtisodiy o'sishga ham ta'sir qiladi. Yuqori ish haqi xarid qobiliyatini oshiradi, bu esa tovarlar va xizmatlarga talabni rag'batlantiradi, ishlab chiqarishni qo'llab-quvvatlaydi va yangi ish o'rinlarini yaratadi. Bu, o'z navbatida, iqtisodiy rivojlanish va aholi bandligini oshirish orqali qashshoqlikni kamaytirishga yordam beradi. Jumladan, ish haqini adolatli taqsimlash qashshoqlikni kamaytirish uchun muhimdir. Mintaqada o'rtacha ish haqi yuqori bo'lsa ham, ish haqining sezilarli farqlari ijtimoiy tengsizlikka va kambag'allarning ko'payishiga olib kelishi mumkin. Daromadlar tafovutini kamaytirishga qaratilgan samarali tartibga solish va siyosatlar boylikni teng taqsimlashga va qashshoqlik darajasini pasaytirishga yordam beradi.

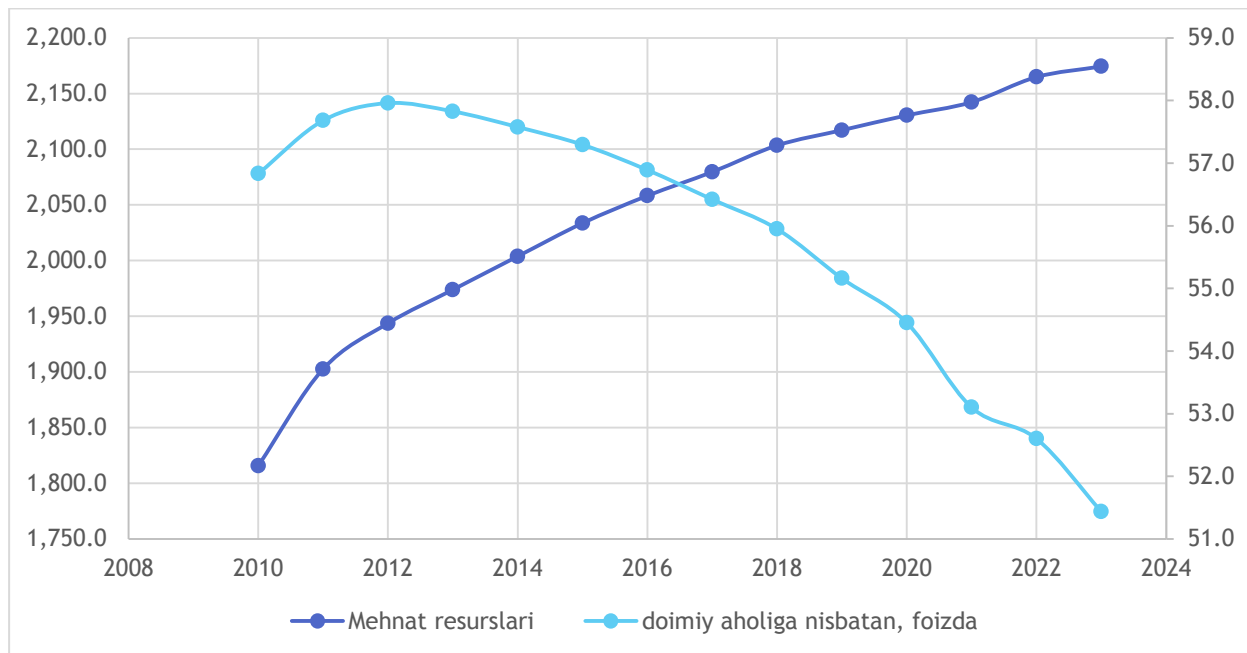
Demak, o'rtacha ish haqi mintaqadagi qashshoqlik darajasiga sezilarli ta'sir ko'rsatib, nafaqat aholining hozirgi iqtisodiy ahvolini, balki ularning kelajakdagi istiqbollarini ham belgilab beradi. Ish haqini oshirish va adolatli taqsimlashga qaratilgan siyosat qashshoqlikka qarshi kurashda va mintaqaning umumiy farovonligini oshirishda asosiy vosita bo'lishi mumkin. Bu esa mintaqadagi o'rtacha ish haqqining dinamikasi va tarmoqlar kesimidasi holatini tahlil qilish ahamiyatini oshiradi. Tahlillar shuni ko'rsatadiki, Samarqand viloyati da 2010 yilda o'rtacha hisoblangan oylik ish haqi 338501 so'm bo'lgan bo'lsa, 2024 yilga kelib 3671569 so'mni tashkil qilmoqda, 2010-2024 yillar davomida 1084,6 % o'sishni ko'rgan bo'lsak, yillik o'rtacha o'sish 18,8 % foizni tashkil qilgan. Tarmoqlar kesimi bo'yicha eng yuhori hisonlangan o'rtacha ish haqi axborot va aloqa (7663548 so'm), moliyaviy va sug'urta faoliyati (9533219 so'm) va tashish va saqlash (6316918 so'm) tarmoqlariga to'g'ri kelsa, eng quyi o'rtacha ish haqi savdo (2812795), ta'lim (3272780 so'm) va sog'liqni saqlash va ijtimoiy xizmatlar (3228178 so'm) tarmoqlari

xissasiga to'g'ri kelmoqda. 2010-2024 yillar mobaynida o'rtacha ish haqining eng yuqori o'rtacha yillik o'sish suratini 27 % bilan tashish va saqlash hamda 26.6 % bilan yashash va ovqatlanish bo'yicha xizmatlar tarmoqlariga to'g'ri kelgan bo'sa, eng past o'rtacha yillik o'sish suratini sanoat 15.9% va ta'lim 16,4 % tarmoqlari xissasiga to'g'ri kelmoqda.



Ma'lumki, mintaqada qashshoqlik darajasiga ta'sir etuvchi omillardan biri mehnat resurslari tarkibi va hududlari bo'yicha iqtisodiy faol aholi, bandlar va ishsizlar soni hisoblanadi. Samarqand viloyatida 2010-2024 yillar davomida mehnat resurslari soni barqaror 1815.7 ming kishidan 2174,3 ming kishiga oshqanini ko'rishimiz mumkin. 2010 yilda mehnat resurslari soni doimiy aholiga nisbatan 56,8 foizni tashkil etgan bo'sa 2024 yilda ushbu ko'rsatgich 51.4 foizni tashkil etgan. Bundan ko'rinib turibdiki, Samarqand viloyati mehnat resurslari dinamika 2010-2024 yillar davomida o'rtacha yillik 1.4 % foiz oshib kelgan bo'lsada, doimiy aholiga nisbatan, qaryib 5 foiz kamaygan. Demak viloyatda iqtisodiy nafaol aholi ulushining o'sish tendensiyasi mavjudligini ko'rishimiz mumkin.

Qashshoqlik darajasini tushirishda mahalliy hokimiyatning samarali siyosat olib borishida Samarqand viloyati hududlari bo'yicha iqtisodiy faol aholi, bandlar va ishsizlar soni tahlil qilish ahamiyat kasb etadi.



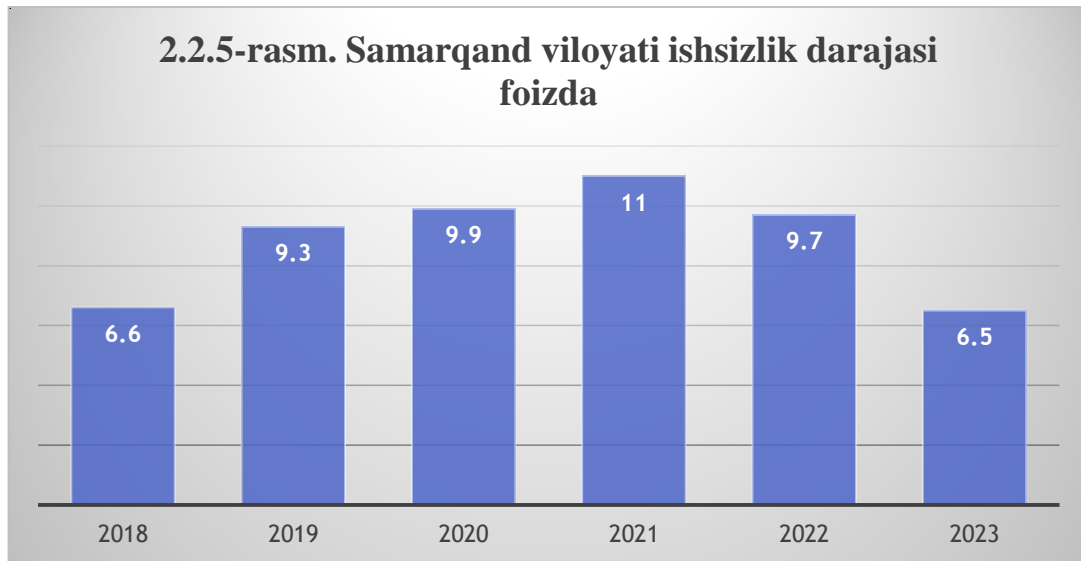
2.2.4-rasm. Mehnat resurslari dinamikasi.

Bugungi kunda Samarqand viloyati bo'yicha jami iqtisodiy faol aholi soni 1611 ming kishini tashkil etgan bo'sa ishsizlar soni 106.8 ming kishini tashkil etmoqda bu esa 6.6 foizni tashkil etadi. Hududlar kesimida ishsizlar soni eng ko'p bo'gan hududlar Samarqand sh. (14.7 ming), Urgut (13.2 ming) va Pastdarg'om tumanlari (9.5 ming) bo'lsada, Ishsizlik darajasi foizda eng yuqori hududlar Nurobod (7.2 %), Paxtachi (7%), Payariq (7.2 %), Ishtixon (7,1) va Qo'shrabot (7%) tumanlariga to'g'ri kelmoqda.

Yillar	Mehnat resurslari (ming kishi)	iqtisodiy faol aholi (ming kishi)	Ishsizlar soni (ming kishi)	O'rtacha oylik (so'm)	korxona va tashkilot- lar soni	Export (mln dollar)	YaHM (ming so'm)	YaHM jon boshiga	Asosiy kapitalga investitsi- yalar
2010	1 815,7	1 308,3	78,4	338 501,5	15161	109,2	6 585,8	2 061,3	1 083,1
2011	1 902,6	1 344,0	74,2	488 725,6	15300	133,2	8 218,5	2 491,6	1 345,6
2012	1 943,7	1 389,0	74,6	581 136,7	17223	141,9	9 954,5	2 968,3	1 586,0
2013	1 973,8	1 433,5	76,2	671 761,8	16497	257,5	12 383,0	3 627,9	2 127,6
2014	2 003,8	1 485,1	82,6	790 317,9	17403	179,9	15 477,0	4 447,2	2 540,4
2015	2 033,6	1 530,6	86,7	931 423,3	17610	232,7	18 513,7	5 216,0	3 237,2
2016	2 058,2	1 575,7	90,6	1 036 212,0	18553	259,2	23 083,3	6 380,5	3 623,5
2017	2 079,6	1 629,8	106,7	1 163 436,8	19435	259,9	27 039,0	7 335,8	4 384,2
2018	2 103,4	1 620,6	157,3	1 444 104,0	21061	315,6	32 863,7	8 693,1	7 061,4
2019	2 117,1	1 604,2	148,4	1 909 801,1	25066	398,5	39 050,5	10 100,3	10 266,7
2020	2 130,4	1 585,4	174,6	2 115 415,9	31354	335,2	43 834,7	10 996,3	14 656,4
2021	2 142,3	1 599,7	158,4	2 458 983,3	38946	531,7	52 893,6	13 258,2	15 641,6
2022	2 164,8	1 632,3	152,5	2 892 468,0	46667	636,6	61 627,7	15 124,1	18 917,1

2023	2 174,4	1 611,0	106,8	3 408 403,1	54163	746,2	74 115,3	17 801,6	26 584,6
------	---------	---------	-------	----------------	-------	-------	----------	-------------	----------

3.1.1-Jadval. Samarqand viloyati qashshoqlik darajasiga ta'sir etuvchi asosiy omillar.



Samarqand viloyati ishsizlik darajasi oshishi (9.3-11%) tendansiyasi 2019-2021 yillarga to'g'ri kelganni ko'rishimiz mumkin. Bundan ishsizlik darajasining qisqa muddatli oshishi tendensiyasini biz Covid-2019 epidemiologik vaziyat bilan izohlashimiz mumkin. 2.2.5-rasmdan ko'rinib Samarqand viloyatida 2021 yildan ishsizlik darajasi barqaror qisqarish tendensiyani ko'rsatib kelmoqda bu esa o'z navbatida qashshoqlik darajasining qishqarishiga xizmat qiladi.

Mintaqalar bo'yicha qashshoqlik darajasining uzoq muddatli statistik dinamikasi ma'lumotining mavjudmasligi sababidan biz qashshoqlik darajasiga yuqori korellyatsion bog'liq bo'lgan omillarning ekonometrik tahlili orqali qashshoqlik darajasi bo'yicha xulosalar keltiramiz.

Demak biz ekonometrik tahlilda qashshoqlik darajasiga kuchli ta'sirga ega bo'gan ishlizlik darajasi, o'rtacha maosh va YaHM ning kishi boshiga ulushi kabi ko'rsatgichlar endogen omil sifatida olamiz.

Biz mintaqada qashshoqlik darajasiga ta'sirini ekonometrik baholashda qashshoqlik darajasiga ta'sir etuvchi omillarni endogen o'zgaruvchi sifatida olib, ularning o'rtacha o'zgarishi qonuniyatini ko'p omilli regression modellar orqali ifodalaymiz

Malumki, mintaqada iqtisodiy farovonlik darajasini ko'rsatuvchi asosiy faktorlardan biri bu ushbu mintaqada o'rtacha oylik hisoblanadi.

Olib borilgan korelyatsion tahlil asosida Samarqand viloyati uchun o'rtacha oylik hajmining miqdori, faoliyat ko'rsatayotgan korxona va tashkilotlar soni, asosiy kapitanga investitsiyalar hajmi va eksport hajmi bilan bog'liq ekan.

Ushbu omillarning o'rtacha oylik miqdoriga chiziqli regression modeli quyidagicha baholandi.

$$Y_{o'rtacha\ oylik\ hajmi} = 508035 - 25,26X_{korxona\ va\ tashkilotlar\ soni} + 108,68I_{asosiy\ kapitalga\ investitsiyalar\ hajmi} + 2156,92E_{eksport\ hajmi}$$

$$p_1 = 0.036, p_2 = 0.018, p_3 = 0.019, p_4 = 0.016$$

$$F(2, 10) = 227,27, R^2 = 0.98$$

Tahlil natijasidan shu ko'rinadi ushbu modelda $X_{korxona\ va\ tashkilotlar\ soni}$ omili statistik ahamiyatsiz. Ushbu omil modeldan chiqarilib baholanganda, biz quyidagi regression modelga ega bo'lamiz.

$$Y_{o'rtacha\ oylik\ hajmi} = 250178 + 80I_{inv} + 1693,3E_{eksport}$$

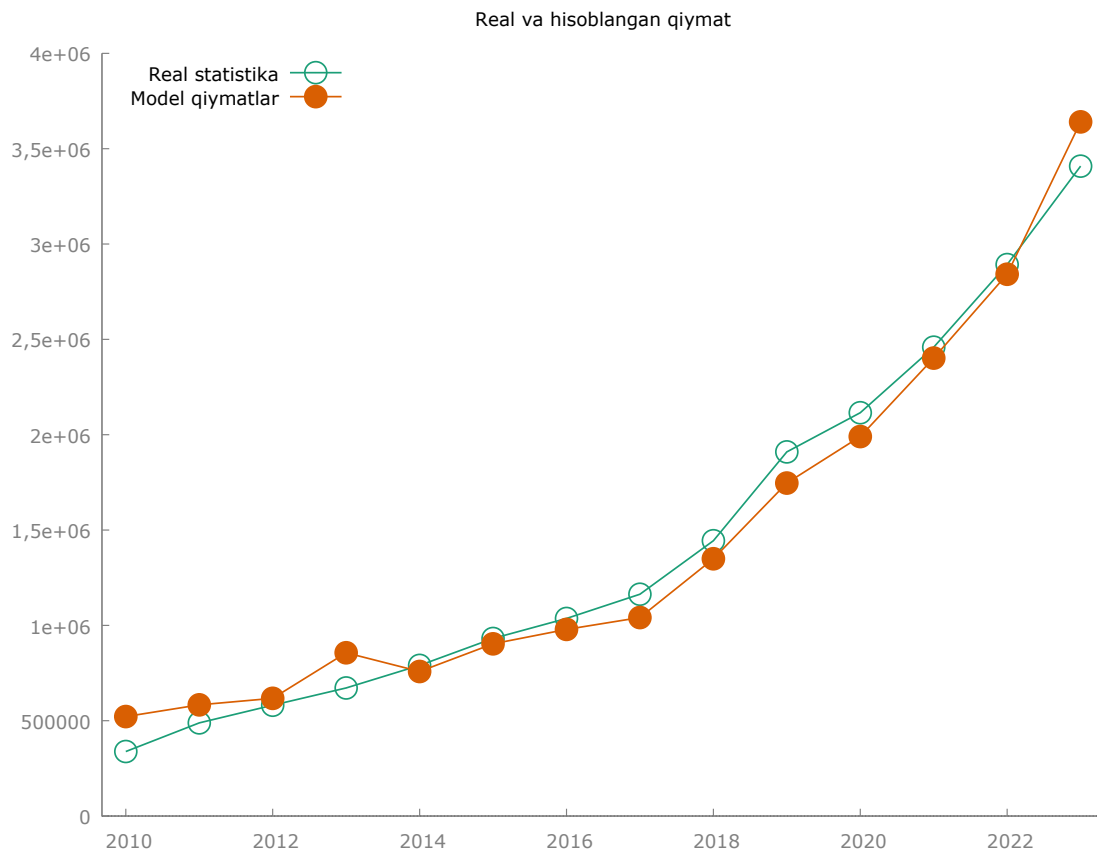
$$p_1 = 0.04, p_2 = 0.0007, p_3 = 0.035$$

$$t_1 = 2,27, t_2 = 4,7\ va\ t_3 = 2,4$$

$$R^2 = 0.98\ F(2, 11) = 311,82$$

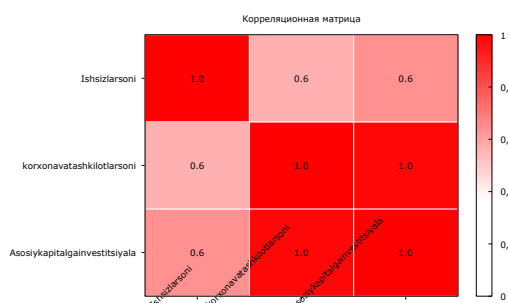
$$DW=1,87\ MAPE=5,37$$

Demak qurilgan model asosida aytish mumkinki Samarqand viloyatidagi o'rtacha oylik hajmiga eng yuqori ta'sirga ega omil eksport hajmining oshishi hisoblanar ekan. Tahlillar shuni ko'rsatadiki, eksport hajmining bir birlash oshishi o'rtacha oylikning 1693.3 nirlikka oshishiga av asosiy kapitalga investitsiyalar hajmining bir birlik oshishi esa mintaqadagi o'rtacha maosh hajmining 80 birlik oshishiga olib kelar ekan.



3.1.1-grafik. Samarqand viloyatidagi o'rtacha maosh hajmining real va model qiymatlarining grafik tasviri³

Mintaqada bandlik darajasi qashshoqlik darajasiga tasir etuvchi asosiy instrument hisoblanadi. Shu sababdan, ishsizlar soni ko'rsatgichining o'zgarish qonuniyatini tahlil qilish maqsadga muvofiqdir. Olib borilgan korrelyatsion tahlil shuni ko'rsatadiki, mintaqadagi ishsizlar soni shu mintaqadagi faoliyat olib



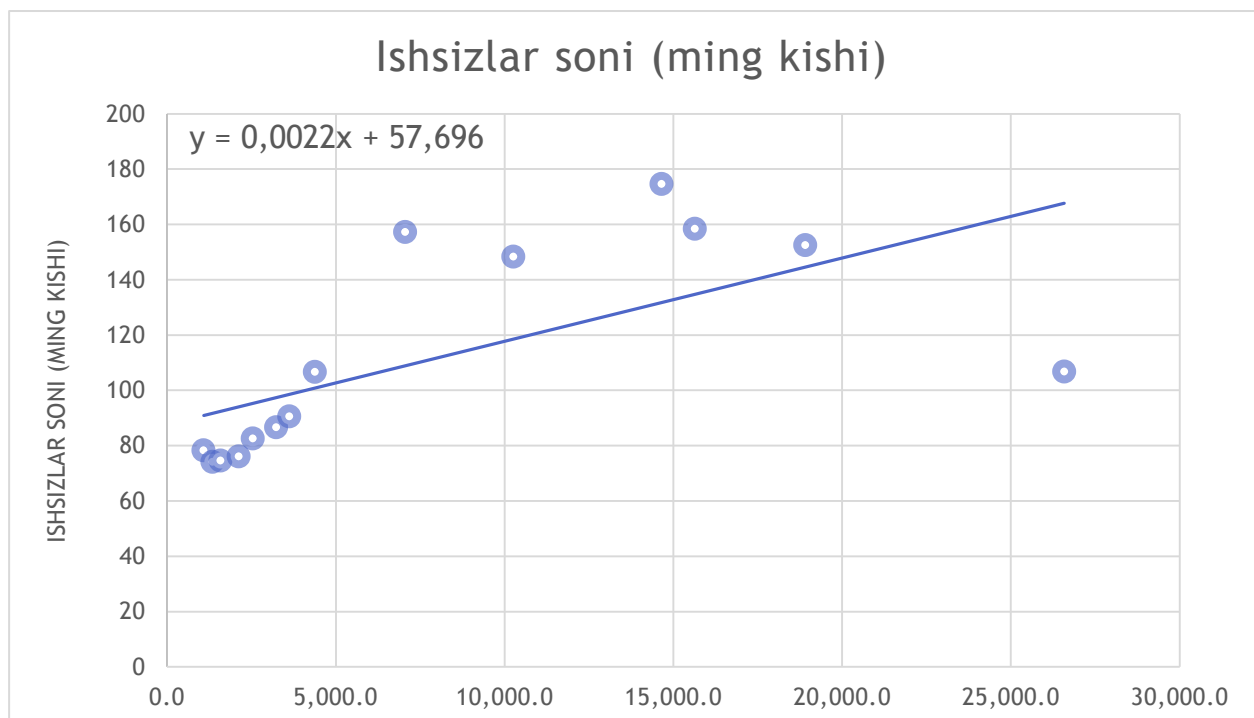
borayotgan korxona va tashkilotlar soni ($r_{y,x}=0,61$) va asosiy kapitalga investitsiyalar hajmi bilan ($r_{y,x}=0,64$) chiziqli o'rtacha to'g'ri bog'lanishga ega ekan.

Ushbu omillar orqali tuzilga ko'p omilli regression tenglama ko'rinishi quyidagicha.

$$Y_{ishsizlar\ soni} = 165,6 + 0,012I_{inv} - 0,006K_{korx}$$

$$R^2 = 0.54, F(2, 11) = 7,59 \quad p_1 = 0.003 \quad p_2 = 0.037 \quad p_3 = 0.094$$

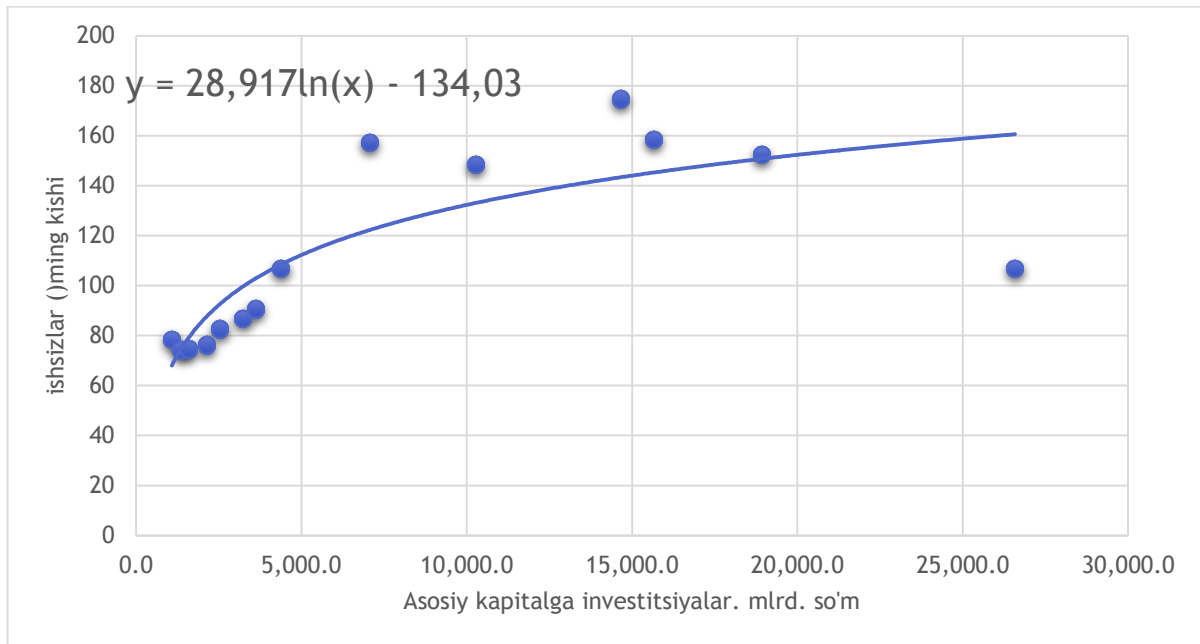
Modelda multikolinarlik mavdulg'i va mezonlar orqali tekshirilganda modelning yetarlicha sifatli emasligini ko'rmiz. Bunday xollarda, ta'sir etuvchi omillarning endogen omil bilan o'zaro kuchli korrelyatsion bog'liqligi asosida ishsizlar soniga omillarning ta'sir modelini juft regression modellar orqali tahlil qilish maqsadga muvofiqdir. Juft regression bog'lanish ko'rinishi tanlash uchun omillari grafik tasvirlash maqsadga muvofiq.



3.1.2-grafik. Ishsizlar sonining chiziqli grafigi

Demak, ishsizlar soni korxona va tashkilotlar soni bilan to'g'ri bog'lanishga ega bo'lib, bir birlik korxona va tashkilotlar soni oshganda o'rtachada 20 kishidan ziyod ishsizlar soni qisqarar ekan. Bu esa mintaqada bugingi kunda korxona va tashkilotlarning asosiy qismi kichik ishlab chiqarish va kichik biznes subyektlariga to'g'ri kelishini ko'rsatadi. Bundan tashqari YaHM ning asosiy qismi (37%) qishloq ho'jajaligi mahsulotlarining hajmiga to'g'ri kelishini inobatga olsak, mirtaqa qayta ishlash sanoatini rivojlantirish salohiyatiga ega ekanligini xulosalok bo'ladi. Qayta ishlash sanoati rivojlani o'znavbati mintaqada iqtisodiyotning barqaror rivojlanishi

bilan bir qatorda ishsizlik sonining qisqarishiga ko'maklashadi.



3.1.3-grafik. Ishsizlar sonining logarafimik grafigi.

Yuqoridagi grafikdan asosiy kapitalga investitsiyalar hajmining oshishi mintaqada ishsizlik darajasining logorifmik qonuniyat bo'yicha kamayishini ko'rishimiz mumkin. Yuqoridagi tahlillardan xulosa qilish mumkinki bugungi kunda Samarqand viloyatida qishloq xo'jaligi mahsulotlarini qayta ishlash sonoatini rivojlantirish, mintaqaning iqtisodiy tarmoqlar kesimida investitsion jozibadorligini oshirib borish va mavjud infratuzilmani modernizatsiya qilib borish orqali mintaqadagi qashshoqlik darajasini tushirib borish maqsadga muvofiqdir.

Samarqand viloyatida ishsizlar soni o'rtacha oylik va korxona va tashkilotlar soni omillar orqali regression modeli quyigicha ko'rinisha ega.

$$Y_{ishsizlar} = 113.18 - 0.0058K_{korx} + 0.000102X_{o'rt-oylik}$$

Ushbu ko'p omilli model baholanganda

$$R^2 = 0.78 \quad F(2, 11) = 14.76 > F_{kritik}$$

$$t_1 = 6.69, \quad t_2 = 3.008 \quad t_3 = 4.079,$$

$$p_1 = 0.0000341, \quad p_2 = 0.01, \quad p_3 = 0.0018$$

$$DW = 1.5 \text{ avtokorrelyatsi mavjud emas}$$

$MAPE=10,4\%$ ekabligini ko'ramiz. Modelda ishlar sonibilan korxonalar soni bilan teska va o'rtacha oylik miqdori bilan esa to'g'ri bog'lanish borligini ko'rishimiz mumkin.

Mintaqada o'rtacha ish haqining oshishi ishsizlar sonining ko'payishiga olib kelishi mumkin, deb aytish noto'g'ri tuyulishi mumkin, ammo aslida bu munosabatlarni tushuntiradigan bir nechta iqtisodiy mexanizmlar mavjud:

- O'rtacha ish haqi oshganda, bu korxonalar uchun mehnat xarajatlarini oshiradi. Agar ish haqining oshishi mehnat unumdorligining mos ravishda oshishi bilan birga bo'lmasa, kompaniyalar xarajatlarni kamaytirish yo'llarini izlashlari mumkin. Ushbu usullardan biri xodimlar sonini qisqartirish bo'lib, bu ishsizlikning ko'payishiga olib keladi.

- Mehnat xarajatlari oshgani sayin, korxonalar inson mehnatiga bog'liqlikni kamaytirish uchun avtomatlashtirish va yangi texnologiyalarga ko'proq sarmoya kiritishlari mumkin. Bu, ayniqsa, ishni oson avtomatlashtirish mumkin bo'lgan tarmoqlarda ish o'rinlarining yo'qolishiga olib kelishi mumkin.

- Agar ish haqi unumdorlik oshganidan tezroq ko'tarilsa, mahalliy kompaniyalarning tovarlari va xizmatlari ish haqi past bo'lgan boshqa mintaqalar importi yoki mahsulotlari bilan raqobatbardoshligi pasayishi mumkin. Bu ishlab chiqarishning qisqarishiga va ishsizlikning oshishiga olib kelishi mumkin.

- Moliyaviy barqarorligi past bo'lishi mumkin bo'lgan kichik va o'rta korxonalar, ayniqsa, mehnat xarajatlarining o'sishiga moyil. Ish haqini oshirish bunday kompaniyalar uchun haddan tashqari ko'p bo'lishi mumkin, bu esa ularning yopilishiga yoki xodimlar sonini qisqartirishiga olib keladi.

- Ayrim tarmoqlarda ish haqining oshishi boshqa tarmoqlarda tovar va xizmatlarga talabning pasayishiga olib kelishi mumkin. Misol uchun, agar sanoat sohasida ish haqi oshsa, bu iste'molchilarning xizmatlarga sarflanishini kamaytirishi mumkin, bu esa xizmat ko'rsatish sohasida ish o'rinlarining yo'qolishiga olib keladi.

Xulosa o'rnada shuni aytish mumkinki, o'rtacha ish haqining oshishi mintaqa iqtisodiyoti uchun qanday ijobiy va salbiy oqibatlariga olib kelishi mumkinligini ko'rsatadi. Ish haqining o'sishi salbiy ta'sirlarni minimallashtirish va barqaror iqtisodiy rivojlanishga ko'maklashish uchun samaradorlikni oshirish va ta'lim va texnologiyaga investitsiyalar kiritish choralari bilan birga bo'lishi muhimdir.

Viloyatdagi iqtisodiy ahvolni yaxshilovchi asosiy vositalardan biri bu mindaqa investitsion loyihalarning oshishi hisoblanadi. Bu esa mintaqadagi iqtisodiy loyihalarning investitsion jozibadorligini oshirish, mavjud salohiyatni ko'rsatib berish

vazifalari ahamiyat kasb etib boradi. Samarqand viloyatida ham qulay sarmoyaviy muhit yaratish borasida faol ishlar amalga oshirilmoqda. Bunga erishish uchun soliq imtiyozlari berilmoqda, ma'muriy tartib-taomillar soddalashtirilib, infratuzilma takomillashtirilmoqda. Bundan tashqari hokimiyat organlari investorlarni jalb qilish uchun amaliy forumlar va ko'rgazmalar tashkil qilish maqsadga muvofiqdir.

Samarqand viloyati Sanoat va qishloq xo'jaligi Samarqand viloyati iqtisodiyotining asosiy tarmoqlari hisoblanadi. Agrosanoat majmualari rivoji, yangi zavod va fabrikalar barpo etilayotgani ish o'rinlari yaratilishiga xizmat qiladi. Bugungi kunda Samarqand viloyati qishloq xo'jaligi YaHM dagi ulushi 37,6 tashkil etishini inobatga olib mintaqada qishloq xo'jaligi mahsulotlari qayta ishlash sanoatini rivojlantirish salohiyatiga ega.

Ma'lumki ishsizlar soni qashshoqlik darajasiga kuchli ta'sirga ega bo'lib mintaqada ishsizlar sonini qisqartirish siyotasi takomillashtirib borish orqali kompleks ta'sirni kuchaytirish mumkin. Xulosa sifatida Samarqand viloyati uchun kichik va o'rta biznesni qo'llab-quvvatlash, yuqori malakali kadrlar tayyorlash siyosatini yuritish, mavjud infratuzilmani yanada rivojlantirish va ijtimoiy qo'llab-quvvatlash va mehnat bozori monitoringini takomillashtirish masalalari yanada ahamiyatli bo'lib bormoqda.

FOYDALANILGAN ADABIYOTLAR

1. O'zbekiston Respublikasi Konstitutsiyasi. –T.: O'zbekiston, 2023.
2. Djankov, S., Freund, C., & Pham, C. S. Trading on Time. Review of Economics and Statistics, 92(1), 166-173. (2010).
3. Lim, E. G., & Saborowski, C Aggregate Profitability and Net Capital Flows: The Role of US Policies. Journal of International Money and Finance, 31(6), 1397-1419. (2012).
4. Hasanovich, A. Z. (2021). Analysis of factors affecting income variation in farms. International Journal of Social Science & Interdisciplinary Research Issn: 2277-3630 Impact factor: 8.036, 10(12), 36-39.
5. Hall, B. H., & Lerner, J The Financing of R&D and Innovation. Handbook of the Economics of Innovation, 1, 609-639. (2010).
6. Махмудов Н.М., Яхшиликов Ж., Иқтисодий ўсишни таъминловчи саноат тармоғининг минтақавий хусусиятлари ва ривожланиш истиқболли. Монография., Самарқанд давлат чет тиллар институти нашриёти. ISBN 978-9910-9093-5-1. 2024 у.

7. Маҳмудов М.Ф. Ўзбекистоннинг саноат ишлаб чиқариш салоҳиятини баҳолаш // “Иқтисодиёт ва инновацион технологиялар” илмий электрон журнали, 1/2019 (№ 00039), 1-9 б

8. J.Yaxshilikov. Ижтимоий-иқтисодий ривожланишда саноатнинг роли ва уни янада ривожлантириш йўллари. “Халқаро молия ва ҳисоб” илмий журнали. №6, декабрь, 2021 йил. ISSN: 2181-1016