

Desafios para a análise sociofonética do contato dialetal

Livia Oushiro

(UNICAMP/VARIEM/FAPESP)



XIII Congresso Internacional da ABRALIN
ST 42: Sociolinguística na teoria e na prática

30 de outubro de 2023

Sociolinguística e Fonética

- Pontos em comum (SILVEIRA; OUSHIRO, 2022)
 - análise de dados reais
 - tratamento quantitativo dos dados
 - orientação a abordagens “de baixo para cima” (THOMAS, 2013)
- Desenvolvimento da Sociofonética (FAGYAL; DAVIDSON, 2022; FOULKES; DOCHERTY, 2006; FOULKES; SCOBIE; WATT, 2010; LABOV, 2006; THOMAS, 2019, 2013; ZIMMAN, 2020, entre outros)
- **No Brasil:** Biasibetti (2018), Brescancini e Foulkes (2017) e Chaves e Seara (2021)

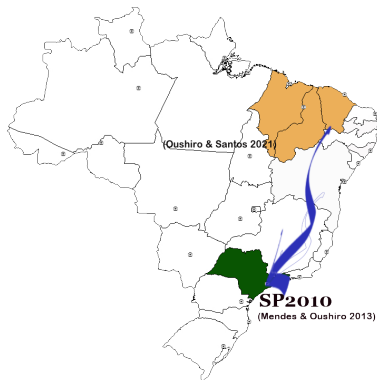
Sociolinguística vs. Fonética: desafios

Sociolinguística	Fonética
grandes quantidades de dados	amostras pequenas
codificação de oitiva	análise acústica
variáveis categóricas	variáveis contínuas
fala (semi)espontânea	fala “de laboratório”
vários perfis sociodemográficos	perfis sociodemográficos homogêneos

- **Desafio da Sociofonética:** tratar, com o rigor técnico da Fonética, uma grande quantidade de dados de fala espontânea de falantes com perfis diversos

Projeto prévio: Projeto Acomodação (OUSHIRO, 2016)

Figura 1: Amostras de Nordestinos em São Paulo



- Amostra 1: 32 falantes de AL, PB (GOMES DA SILVA, 2014; MENDES, 2011)
- Amostra 2: 40 falantes de AL, PB (OUSHIRO, 2020)
- 50 falantes da BA (SOUZA, em preparação)
- 30 falantes da BA (FERRAZ, 2022)
- 40 falantes de MA, PI, CE (OUSHIRO; SANTOS, 2021)

Projeto Coesão e Dispersão

(FAPESP 2023/00968-7)

- Continuidade do Projeto Acomodação (OUSHIRO, 2016, FAPESP 2016/04960-7): análise da fala de migrantes internos
- **Premissas:**
 - os padrões na fala de migrantes são possíveis de mudança, mas não necessariamente se assemelham aos da comunidade de destino
 - Surgimento de formas “intermediárias” (SIEGEL, 2010)
 - Fala de migrantes como objeto privilegiado para o desenvolvimento de análises sobre o detalhe fonético: mudanças geralmente ocorrem de modo não discreto

A coesão e a dispersão

- Diferentes graus de variância nos dados
- Maior atenção ao papel dos indivíduos: variação estilística e variação idioletal
- Modelos de efeitos mistos: indivíduo como variável aleatória (JOHNSON, 2009; OUSHIRO, 2023)
 - separação do papel de efeitos fixos (p.ex., gênero, escolaridade) de variação idiossincrática

A dispersão na fala de migrantes

- Silveira (2022): prosódia de alagoanos em Campinas
 - maior parte da variância explicada pela variável aleatória indivíduo
 - correlações com variáveis fixas (p.ex., Idade de Migração ou Tempo de Residência) explicam menos de 10% da variação nos dados
- Guy, Oushiro e Mendes (2022): covariação na fala de paulistanos e migrantes
 - coesão dialetal: falantes que tendem a empregar uma variante x de uma variável A também tendem a empregar uma variante y de uma variável B?
 - resultados: maior coesão dialetal na fala dos paulistanos nativos do que na fala de migrantes
- **Contato dos migrantes com diversas normas linguísticas** → maior número de variantes em potencial

Projeto Coesão e Dispersão

Questões de pesquisa

- fala de migrantes é mais dispersa do que a fala de nativos não-migrantes?
- em que medida o Indivíduo determina a variabilidade na fala de migrantes, face a variáveis macrocategóricas, como seu gênero ou idade de migração?
- em que medida os migrantes são coesos em seus padrões de aquisição de múltiplos traços dialetais da nova comunidade (p.ex., acomodação concomitante a /r/ retroflexo e vogal média pretônica [e] menos baixa)?

Projeto Coesão e Dispersão

Objetivos específicos

- segmentar acusticamente 165 gravações de entrevistas sociolinguísticas provenientes de amostras da fala de migrantes e não-migrantes;
- analisar qualitativamente as entrevistas sociolinguísticas, as fichas dos participantes e características da trajetória pessoal dos indivíduos migrantes;
- analisar padrões de variação intra- e interindividuais das quatro variáveis sociolinguísticas:
 - vogal pretônica /e/ *relógio* → F1 e F2 (OUSHIRO, 2019)
 - vogal pretônica /o/ *romã* → F1 e F2 (OUSHIRO, 2019)
 - /r/ em coda *mar* → F1, F2 e F3 (CHAVES; SEARA, 2021)
 - /s/ em coda *mas* → centro de gravidade (BIASIBETTI, 2018; ERKER, 2012)

Corpus: 165 entrevistas sociolinguísticas



- Amostra 1: 32 falantes de AL, PB (GOMES DA SILVA, 2014; MENDES, 2011)
- Amostra 2: 40 falantes de AL, PB (OUSHIRO, 2020)
- Amostras-controle:
 - VALPB (HORA, 1993)
 - PORTAL (OLIVEIRA, 2017)
 - SP2010 (MENDES; OUSHIRO, 2013)
 - Amostra Campinas (MOURÃO, 2018)

Equipe

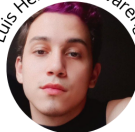
Gio Nasciutti



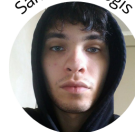
Isabela Gemma



Luis Henrique Alvarenga



Samuel Sprogis



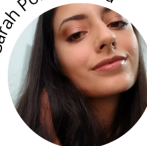
Gustavo Silveira



Leo Ferraz



Sarah Poli Barbosa



Plinio Barbosa

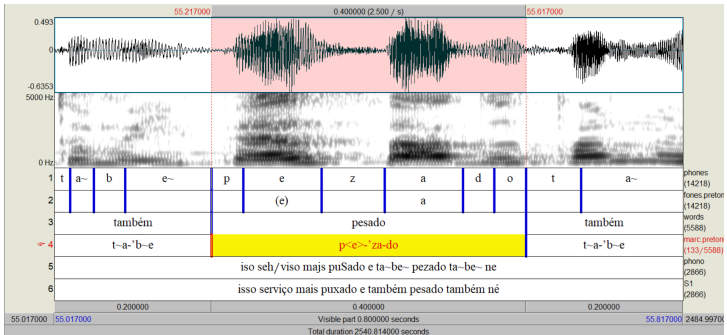


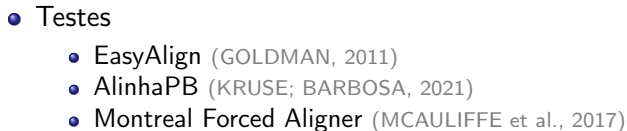
Jennifer Nycz



Procedimentos

Figura 2: Segmentação automática (OUSHIRO, 2019)





Procedimentos (*cont.*)

Avaliação de alinhadores

- Segmentação automática tende a falhar quando há:
 - ruídos de fundo, sobreposição de vozes, alongamentos segmentais, trechos ininteligíveis
 - anotações longas
 - itens lexicais como conjugações do verbo “estar” (*tá, tô, tamos*) e o pronome “você” (*cê*)
- Solução: revisão das transcrições no ELAN
 - separação de trechos inteligíveis
 - inserção de novas quebras de anotações em pausas
 - adequação da grafia de certas palavras para correta transposição da transcrição ortográfica para a fonológica (p.ex., UFMG: u efe eme gê)
 - adequação da grafia de conjugações do verbo “estar” e do pronome “você”, de acordo com realização

Procedimentos (*cont.*)

Avaliação de alinhadores

- Problemas no dicionário fonêmico

abelha a b **ε** λ e

aberração a b e **r** a s ã u

aberto a b **e** x t u

- Solução: revisão sistemática das 19.770 entradas únicas do dicionário

Considerações Finais: Síntese

- Esta fala: objetivo de apresentar o Projeto Coesão e Dispersão
- Desafios da análise sociofonética:
 - rigor da análise acústica em grandes quantidades de dados
 - grande dispersão na fala de migrantes
 - segmentação automática de fala espontânea
- Procedimentos:
 - testagem de diferentes alinhadores
 - adequação das normas de transcrição do Projeto
 - revisão detalhada do dicionário fonêmico
 - revisão manual do alinhamento
- Análise sociofonética pode/deve ser aplicada em diferentes tipos de amostras → documentação dos passos desta pesquisa

Próximos Passos

Período: até julho/2025

- concluir a segmentação do corpus de 165 gravações
- sistematizar os procedimentos de análise e recomendações
- debruçar-se mais detidamente sobre a análise acústica dos dados
- desenvolver as análises sociofonéticas sobre o corpus segmentado

Referências I

- BIASIBETTI, A. P. C. d. S. **Produção e percepção das fricativas sibilantes em Porto Alegre/RS e Florianópolis/SC**. 2018. Tese (Doutorado) – PUC-RS, Porto Alegre.
- BRESCANCINI, C. R.; FOULKES, P. Sociofonética. **Letras de Hoje**, v. 52, n. 1, p. 1–2, 2017.
- CHAVES, M. L. H. d. A.; SEARA, I. C. Estudo sociofonético dos róticos no Vale de Itajaí em Santa Catarina. **Caligrama**, v. 26, n. 2, p. 241–265, 2021.
- ERKER, D. G. Of Categories and Continua: Relating Discrete and Gradient Properties of Sociophonetic Variation. **University of Pennsylvania Working Papers in Linguistics**, v. 18, n. 2, p. 11–20, 2012.
- FAGYAL, Z.; DAVIDSON, J. Sociophonetics. In: GABRIEL, C.; GESS, R.; MEISENBURG, T. (Ed.). **Manual of Romance Phonetics and Phonology**. [S.l.]: Berlin/Boston: Walter de Gruyter, 2022.
- FERRAZ, L. **A acomodação dialetal na fala de migrantes baianos em Palmares Paulista**. [S.l.: s.n.], 2022. Ms. Projeto de Mestrado. IEL/UNICAMP.
- FOULKES, P.; DOCHERTY, G. The social life of phonetics and phonology. **Journal of Phonetics**, v. 34, p. 409–438, 2006.

Referências II

FOULKES, P.; SCOBIE, J. M.; WATT, D. Sociophonetics. In: HARDCASTLE, W. J.; LAVER, J.; GIBBON, F. E. (Ed.). **The Handbook of Phonetic Sciences**. [S.l.]: Oxford: Wiley Blackwell, 2010. P. 703–754.

GOLDMAN, J.-P. EasyAlign: an automatic phonetic alignment tool under Praat. In: INTERSPEECH 11, 12th Annual Conference of the International Speech Communication Association. [S.l.: s.n.], 2011. Disponível em: <https://archive-ouverte.unige.ch/unige:18188>.

GOMES DA SILVA, F. **Alagoanos em São Paulo e a concordância nominal de número**. [S.l.]: Dissertação de Mestrado. São Paulo: FFLCH-USP, 2014. 103f. Ms.

GUY, G. R.; OUSHIRO, L.; MENDES, R. B. Indexicality and coherence. In: BEAMAN, K.; GUY, G. R. (Ed.). **The coherence of linguistic communities: orderly heterogeneity and social meaning**. [S.l.]: New York: Routledge, 2022. P. 53–68.

HORA, D. d. **Projeto Variação Linguística no Estado da Paraíba**. [S.l.: s.n.], 1993.

JOHNSON, D. E. Getting off the GoldVarb standard: introducing Rbrul for mixed-effects variable rule analysis. **Language and Linguistics Compass**, v. 3, n. 1, p. 359–383, 2009.

Referências III

KRUSE, J. G. S.; BARBOSA, P. A. Alinha-PB: A phonetic aligner for Brazilian Portuguese. **Journal of Communication and Information Systems**, v. 36, n. 1, p. 192–199, 2021.

LABOV, W. A sociolinguistic perspective on sociophonetic research. **Journal of Phonetics**, v. 34, p. 500–515, 2006.

MCAULIFFE, M. et al. Montreal Forced Aligner: Trainable Text-Speech Alignment Using Kaldi. In: PROC. Interspeech 2017. [S.l.: s.n.], 2017. P. 498–502.

MENDES, R. B. A pronúncia retroflexa do /-r/ na fala paulistana. In: HORA, D.; NEGRÃO, E. V. (Ed.). **Estudos da Linguagem. Casamento entre temas e perspectivas**. [S.l.]: João Pessoa: Ideia, 2011. P. 282–299.

MENDES, R. B.; OUSHIRO, L. **Documentação do Projeto SP2010 – Construção de uma amostra da fala paulistana..** Último acesso em 25 set./2014. 2013. Disponível em: <<http://projetosp2010.fflch.usp.br/producao-bibliografica>>.

MOURÃO, N. R. **Mobilidade e difusão linguística no interior de São Paulo: uma análise de Campinas e Jundiaí.** [S.l.: s.n.], 2018. Ms. Projeto de Mestrado. IEL/UNICAMP.

Referências IV

OLIVEIRA, A. J. **Projeto PORTAL: variação linguística no português alagoano**. [S.l.: s.n.], 2017. Disponível em: <<http://www.portuguesalagoano.com.br/>>.

OUSHIRO, L. Contrasting Age of Arrival and Length of Residence in Dialect Contact. **University of Pennsylvania Working Papers in Linguistics**, v. 25, n. 2, p. 79–88, 2020.

_____. **Introdução à Estatística para Linguistas**. [S.l.]: Editora da ABRALIN, 2023. Disponível em: <<https://editora.abralin.org/publicacoes/introducao-a-estatistica-para-linguistas/>>.

_____. Linguistic uniformity in the speech of Brazilian internal migrants in a dialect contact situation. In: SASHA CALHOUN et al. **PROCEEDINGS of the 19th International Congress of Phonetic Sciences**. Melbourne, Australia: [s.n.], 2019. P. 686–690.

_____. **Projeto Processos de Acomodação Dialetoal na Fala de Nordestinos Residentes em São Paulo (FAPESP 2016/04960-7)**. [S.l.: s.n.], 2016. Ms.

OUSHIRO, L.; SANTOS, I. M. D. **Projeto Processos de Acomodação dialetoal na fala de nordestinos residentes em São Paulo: Fase 2**. [S.l.: s.n.], 2021.

SIEGEL, J. **Second dialect acquisition**. [S.l.]: Cambridge: Cambridge University Press, 2010.

Referências V

SILVEIRA, G. d. C. P. d. **The prosody of speech in a dialect contact situation: a sociophonetic study of the speech of Alagoan migrants in São Paulo.** 2022. Diss. (Mestrado) – IEL/UNICAMP. 158ff.

SILVEIRA, G. d. C. P. d.; OUSHIRO, L. Sociofonética. In: **SPEECH Science Entries.** [S.l.: s.n.], 2022. Speech Prosody Studies Group. Disponível em: <<https://gepf.falar.org/entries/45>>.

SOUZA, E. S. d. **Adaptações linguísticas na fala de migrantes baianos residentes em São Paulo/SP.** [S.l.: s.n.], em preparação. Tese de Doutorado (IEL/UNICAMP).

THOMAS, E. R. Innovations in sociophonetics. In: KATZ, W. F.; ASSMANN, P. F. (Ed.). **The Routledge Handbook of Phonetics.** [S.l.]: New York: Routledge, 2019. P. 448–472.

_____. Sociophonetics. In: CHAMBERS, J. K.; SCHILLING, N. (Ed.). **The Handbook of Language Variation and Change.** [S.l.]: Malden, MA: Wiley-Blackwell, 2013. P. 108–127.

ZIMMAN, L. Sociophonetics. In: STANLAW, J. (Ed.). **The International Encyclopedia of Linguistic Anthropology.** [S.l.]: Malden, MA: Wiley-Blackwell, ago. 2020. P. 1–5.

Obrigada!
oushiro@unicamp.br
<https://oushiro.github.io/>



LABORATÓRIO VARIAÇÃO,
IDENTIDADE, ESTILO E MUDANÇA